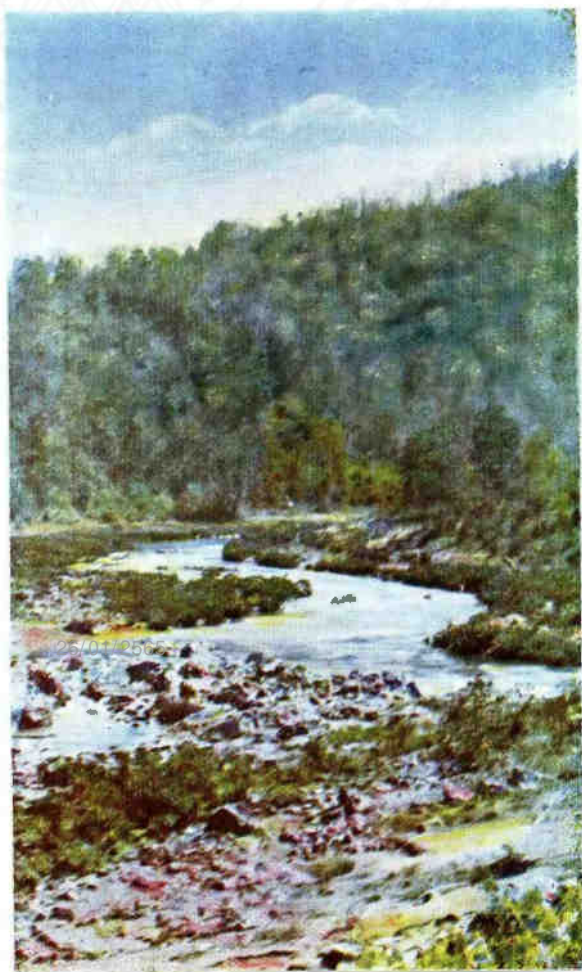
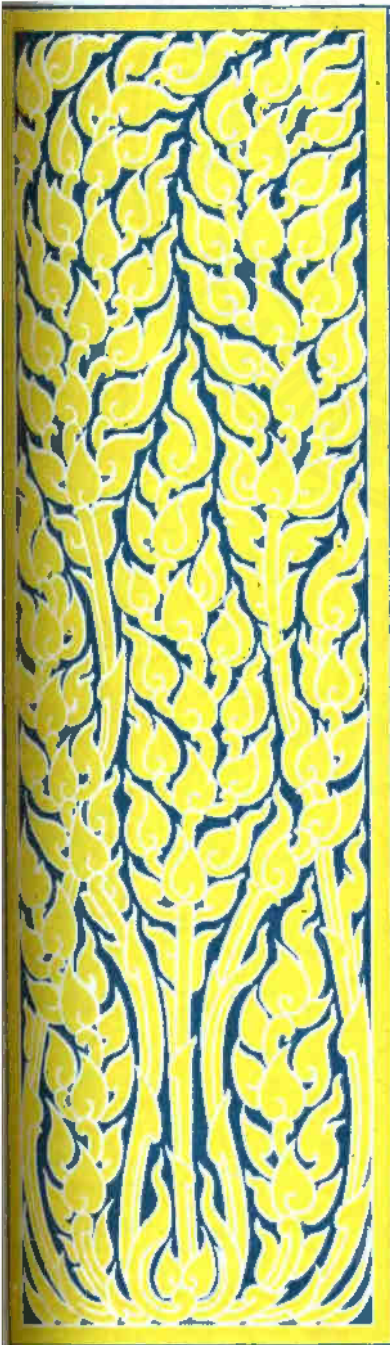


# วัฒนธรรมไทย

## เรื่อง ภาพเมืองไทย





**วัฒนธรรมไทย**

**เรื่อง**

**ภาพเมืองไทย**

## สารบัญ

คำนำ

ความนำ

ภาพเมืองไทย

### ชาติ

1. อนุสาวรีย์ชัยสมรภูมิ (สี่ยอดส์)
2. วัดพิชเชียนิเวศอนุสาวรีย์ชัยสมรภูมิ (สี่ยอดส์)
3. อนุสาวรีย์ท้าวสุรนารี นครราชสีมา
4. การปฏิบัติภารกิจของทหารไทย
5. การปฏิบัติภารกิจของทหารไทย
6. การใช้ช้างเป็นพาหนะดำเียงดั่งเมียงและยุทโธปกรณ์  
ของทหาร
7. อนุสาวรีย์ประชาธิปไตย (สี่ยอดส์)
8. วัดพิชเชียนิเวศอนุสาวรีย์ประชาธิปไตย (สี่ยอดส์)
9. อนุสาวรีย์พระบรมรูปทรงม้า หน้าพระที่นั่งอนันตสมาคม  
สภานุพนธนครคีตร
10. อนุสาวรีย์พระบาทสมเด็จพระมงกุฎเกล้าเจ้าอยู่หัว  
หน้าสวนดุสิต
11. ประชาชนเคารพธงชาติ ที่หน้ากรมไปรษณีย์โทรเลข
12. ประชาชนเคารพธงชาติ ที่หน้ากรมไคสนาการ

ศาสนา

13. เจดีย์วัดพระเชตุพน (สถิต)
14. วัดพระศรีรัตนศาสดาราม
15. วัดพระศรีมหาธาตุ
16. พระที่นั่งผู้นำของชาติ และพระที่นั่งพันโทหยิ่ง  
ต. พิษณุสงคราม รวมถ้ายรูปกับพื้นของชาวณา  
ทหนือไบสถวัดพระศรีมหาธาตุ (สถิต)
17. พระปฐมเจดีย์ นครปฐม
18. บรมบรรพต วัดสระเกศ
19. ปรางค์วัดอรุณราชวราราม ธนบุรี
20. ประต้วัดอรุณราชวราราม ธนบุรี
21. ปรางค์สามยอด ต.ปทุม
22. วัดเบญจมบพิตร
23. วัดเจ้าฟ้าหลวง เชียงตุง
24. พระมณฑปพิตร วัดพระศรีรัตนเพชร  
พระนครศรีอยุธยา
25. เขาวัง เพชรบุรี

เสถกิจ

26/01/2565

26. กำแพงเมือง
27. นาข้าว
28. นาข้าวบริเวณเขาอกทต พิษณุ
29. กุงนา เพชรบุรี

30. โรงงานน้ำตาล ตำบล
31. โรงงานกระดาษ ถนนจันทน์
32. บ้านไม้สัก เพชร
33. บ้านไม้ทองกลางริมฝั่งท่า สัตต
34. บ้านไม้ดัด สัตต
35. สพานข้ามแม่น้ำจาง ตำบล
36. สพานข้ามแม่น้ำจาง เชียงราย
37. สพานทางรถไฟสายเหนือ
38. สพานปดมบรมราชานุสรณ์  
วชิรธานี
39. อธิการบดีวิทยาลัย (สัตต)
40. จุดตรวจกรมมหาวิทยาลัย
41. อธิบดีประวิทย์บุตร จุดตรวจกรมมหาวิทยาลัย
42. อธิบดีประวิทย์บุตร มหาวิทยาลัยวชิรธานี  
และการเมือง
43. มหาวิทยาลัยวชิรธานีและการเมือง
44. สภาวชิรธานีแห่งชาติ
45. นักเรียนนายร้อยหญิงและเพื่อนหญิง ในงานวชิรธานี  
ที่สภาวชิรธานีแห่งชาติ
46. ประชาชนชายหญิง ในงานวชิรธานี  
ที่สภาวชิรธานีแห่งชาติ
47. บ้านไทยพันธมิตร ด้านก้วชิรธานีฝ่ายหญิง

48. พระท่านผู้นำของชาติ และพระท่านพันโทหญิง  
ด. พิบูลสงคราม หัวหน้าสำนักฉันทน์ชัยหญิง  
ชมประกวดการจัดดอกไม้สด ในงานรื่นเริง  
ของสำนักฉันทน์ชัยหญิง (ต่อคดี)
49. พระที่นั่งจักรีมหาปราสาท
50. ทำเนียบสำนักศกษย
51. พระท่านผู้นำของชาติ เติงนาชวแก่สมชิก  
สภาผู้แทนราษฎร ที่ทำเนียบสำนักศกษย (ต่อคดี)
52. อาคารถนนราชดำเนิน
53. บ้านหนึ่งของอาคารถนนราชดำเนิน
54. โรงแรมรัตนโกสินทร์
55. โรงพยาบาลศิริราช ถนนบุรี
56. โรงแรมหรรด์พ ด้าตาเฉลิมกรุง
57. ถนนดำรงนะ เขตดินฉนา
58. ถนนอัมพร
59. ประชาชนสมกิตาฟูคยอธ ที่กรข้างถนนแห่งชาติ
10. การฝึกเดินทงไกตของข้าราชการ (ต่อคดี)  
ทิวทัศน์งาม
61. แม่น้ำฉง ฉ่าปาง (ต่อคดี)
62. แม่น้ำฉม ฉุโขทัย
63. กิดาฉ่งเรื่อในแม่น้ำเจ้าพระยา

64. แม่นากตันท พิบัติสงคราม (ดุษฎี)
65. พชแหปราดำท่ง ในแม่น้ำโขง หนองคาย
66. แม่นาคาบ ถิ่นวาศศิราน
67. ทิวทัศน์งามบริเวณเมืองเชียงตุง (ดุษฎี)
68. ถิ่นภาพนตอยเหมย เชียงตุง (ดุษฎี)
69. เจดอยตอยเหมย เชียงตุง
70. ภูมิภาพอำเภอขุดตเศจรัส ตานช้าง
71. อำเภอขุดตเศจรัส ตานช้าง (ดุษฎี)
72. ตตาดพระตะบอง
73. ดู่เหว่า ไชบุรี
74. แดตมสัน ด่งชตา (ดุษฎี)
75. ทางระหว่งตำปาง-เชียงรวย
76. ชายทะเล ด่งชตา
77. พกระดิง เดย
78. ชายทะเลหิ่งห็น ประจอบศรีชนช
79. แก่งตม นครจัมปาสัก (ดุษฎี)
80. นาคถล่มพมิตว 26/04/2563 นครจัมปาสัก
81. นาคทบาโจ นราธิวาส  
ภาพปิดหน้าปก
82. แก่งหวอง ในแดนถิ่นไทยงาม ทรงภาคเหนือ

## คำนำ

ชาติไทยเป็นชาติใหญ่ มีหลักฐานในประวัติศาสตร์มาหลายพันปี และในปัจจุบัน ไทยก็ยังดำรงความเป็นชาติและความเป็นเอกราชอยู่ด้วยดี ทั้งนี้อาศัยที่ไทยเป็นชาติที่มีรากฐานทางวัฒนธรรมสูงมาแต่ครั้งอดีต และสามารถปรับปรุงวัฒนธรรมดั้งเดิมให้สามานสอดคล้องกับวัฒนธรรมของโลกได้ตามยุคสมัย และสถานการณ์เป็นย่างดี เพื่อประโยชน์แห่งความถาวรของวัฒนธรรมไทย รัฐบาลจึงได้ตราพระราชบัญญัติวัฒนธรรมแห่งชาติ พุทธศักราช 2485 ขึ้นไว้ เป็นการวางรากฐาน บำรุงเทอดทูน และกระทำให้แพร่หลายยิ่งขึ้นตามกาลสมัยอีกด้วย

ในขณะฉลองวันชาติ พุทธศักราช 2486 พนะท่านจอมพล ป. พิบูลสงคราม นายกรัฐมนตรี ประสงค์ถึงการจะเผยแพร่วัฒนธรรมไทยไว้ให้เป็นเกียรติปรากฏ จึงกำหนดการพิมพ์หนังสือชุด "วัฒนธรรมไทย" ขึ้น ให้ส่วนราชการทุกกระทรวงเรียบเรียงเรื่องอันเกี่ยวกับวัฒนธรรมไทย ตามหน้าที่และความสำคัญ โดยมอบให้สำนักงานนายกรัฐมนตรีทำหน้าที่จัดพิมพ์หนังสือชุด "วัฒนธรรมไทย" นี้ขึ้นเรื่องเกี่ยวกับวัฒนธรรมของไทยในทุกสาขา เป็นต้นว่าในด้านวัฒนธรรมทางกิจการจัดปกครองประเทศบ้านเมือง ก็มีเรื่อง ประวัติศาสตร์ไทย วัฒนธรรมทางการศาล วิวัฒนาการของเครื่องอาวุธไทย ทั้งปืน ทั้งเรือ และทั้งอากาศยาน ประวัติการทูต เรื่องของกษัตริย์ ราชูปโภค พระราชทาน เป็นต้นวัฒนธรรมทางระเบียบประเพณี และความ



เป็นหย้าของประชาชน มีเรื่อง ชีวิตในครัวเรือนไทย การ  
เล่นพนเมือง บ้านไทย สวนไทย กิลาไทย หลักวีระธัม  
ของชาติ ในด้านวัฒนธรรมทางศิลปกรรม และวรรณกรรม มีเรื่อง  
การดนตรี ละคอนไทย ลายไทย เครื่องเงิน เครื่องทอง  
เครื่องปั้นดินเผา ไม้ตัด สิ่งของในพิพิธภัณฑ์ ในด้านวัฒนธรรม  
ทางการศึกษา การศาสนา และศิลปกรรมในพุทธศาสนา มี  
เรื่อง พุทธศาสนาในประเทศไทย พระพุทธรูป วัด สัมมุตไทย  
คู่พระธัม การศึกษา ของเล่นเด็ก ในด้านวัฒนธรรมทางการ  
อาชีพและการครองชีพแต่โบราณสมัยจนปัจจุบัน มีเรื่อง  
ประวัติกการค้าทางเรือสำเภา , การทำนา การลงแขก การ  
ทอผ้า ลายผ้า ขานพาหนะทางบก ทางน้ำ และยังมีเรื่อง  
เกี่ยวกับความงาม ความอุดมสมบูรณ์ของประเทศบ้านเมือง  
ไทย ได้แก่เรื่อง ภาพเมืองไทย ไม้สัก สวนผัก ดอกไม้ไทย  
กล้วยไม้ ฯลฯ

บันดาเรื่องทั้งหลายเหล่านี้ประมวณเข้าเป็นหนังสือชุด  
เผยแพร่วัฒนธัมของไทย สำนักนายกรัฐมนตรีหวังว่า หนังสือ  
ชุดนี้จะเป็นสักขีพยานของวัฒนธรรมไทยที่มีมาแล้วแต่กาลก่อน  
ที่คงรักสำไว้ได้หยู่ในปัจจุบันนี้ และที่จะได้ปรับปรุงให้สมกับ  
ความผันแปรของกาลสมัยในอนาคต <sup>26/01/2565</sup> เป็นหลักมรดกของ  
ชาติไทยสืบไป

สำนักนายกรัฐมนตรี

24 มิถุนายน 2486

# ความนำ

ประเทศไทย เป็นชาติไทยชาติหนึ่งมากอนพทศกาดหลายพันปี แต่เดิมมีภูมิตำเนาหยู่ทางประเทศจีนตอนใต้ ต่อมาเมื่อทมิไม่ถ่มัก หยู่ในถิ่นเดิมพากันอพยพหาที่หยู่ใหม่ ได้อพยพตงมาทางใต้ ประตุงถูกคตณที่ค้อย ๆ เคตตอนหย่างชว ๆ ด้วยเหตุคณจิงเกิดมีไทยเป็น ๒ พวก คือพวกคตงหยู่ในถิ่นเดิมและพวกคตอพยพตงมาทางใต้

ไทยคตอพยพจากถิ่นเดิมตงมานน พวกหนึ่งไปรตบรตมตงบ้านเมืองช้นทางตมแม่น้ำดำละวณ เรียกว่า ไทยใหญ่ และจิงตงเป็นอาณาจักรอัสระในดินแดนที่เปนประเทศพม่าปัจจุบัน พายหตงมช้นอกชาติหนึ่งช้งหยู่ในดินแดนระหว่างถิ่นเดิมกับที่เบต คือชนชาติพม่า เขาค้เขตแดนไทยใหญ่ได้แตตตงเมืองพุกามเปนราชชวณ คตคต่นมาไทยใหญ่ก็กะจิดกะจายไปในที่ต่าง ๆ ไทยใหญ่เวตานนยังมีหยู่ในแถบอัสระมของอินเดย และในสหรัถไทยเดิม (ช้งได้มารวมหยู่กับประเทศไทยเราแล้ว)

ไทยคตอพยพอกพวกหนึ่งตงมาทางใต้ ตงภูมิตำเนาหยู่คตตตมแม่น้ำโขงช้นไป พวกนหมช้อเรียกคตมาว่า ไทยน้อย คือพวกเรานแหละ แคว้นคตไทยน้อยมาตงภูมิตำเนาหยู่ แยกได้เป็น ๓ อาณาจักร คือ ดิบตองเจ้าไทย ดิบตองพินนา และหวตพนทงหาทงหิก อาณาจักรเวตานนไม่ช้นแก่กัน คตมากเกิดอาณาจักรใหม่ตง ๒ คือ ตานช้างและตานนา ไทยได้ชยายอำนาจช้นเปนลำดับช้นน โดยคตงอาณาจักรต่างเปนอัสระไม่ช้นแก่กัน

ไทยน้อยแต่อำนาจตงมาทางใต้หย่างรวดเร็ว ต้องทำการต่อสู้ และเอาชนะอำนาจของชน เจ้าของดินเดิม ตลอดจน จนมาตงเป็น อานาจักรได้อีกแห่งหนึ่ง เรียกว่า อานาจักรสุโขทัย ซึ่งเป็นอานา จักรที่รุ่งเรืองมากจะรวบรวมไทยน้อยให้หยู่เป็นแห่งเดียวกันได้มาก ไทยน้อยได้เจริญก้าวหน้ามาเป็นสมัย ๆ นับแต่สมัยกรุงสุโขทัย สมัย กรุงศรีอยุธยา และสมัยกรุงรัตนโกสินทร์ จนอานาจักรไทยน้อยตั้ง มณฑลได้รวมเข้าเป็นประเทศขึ้น คือประเทศไทยในปัจจุบัน

ทรงนัยอมเห็นได้ว่า ไทยเรากว่าเจ็ดศตวรรษเป็นประเทศ ในอินโดจีนได้ ก็ต้องผ่านอุปสรรคนานาประการ ยิ่งกว่านั้นยังต้องทำ ศึกกับชนชาติใกล้เคียงหยู่เป็นนิจ แต่กระนั้นไทยก็คงครองความเป็น เอกราชมาได้จนกระทั่งบัดนี้ ทั้งนี้ เป็นเพราะไทยเรามีสถิติระบอบปิตัย ปรมาจารย์ชาติอันเหมาะสม ช่วยส่งเสริมให้ด้ามาถบคืบคัตตนตลอดคตอง กับความเป็นไปตามเหตุการณ์ของ โลกได้ด้วยดี

สถิตินระบอบปิตัย ของไทย ทั้งห้าคน และ ถิ่น เป็นแบบ คุณธรรม พิเศษ ปรมาจารย์ชาตินี้ เรียกว่า "วีระธรรมของชาติ" ซึ่งประกอบด้วยจ้าวระ ด้าคันดังนี้ คือ

### วีระธรรมส่วนที่เกี่ยวข้องกับนักรบ

ไทยรักชาติยิ่งชีวิต

ไทยเป็นนักรบชนเยี่ยม

ไทยเป็นชาติดีต่อมิตร และร้ายที่สุดต่อศัตรู

วาระชั้นส่วนที่เกี่ยวกับพุทธศาสนา

ไทยเป็นชาติบูชาพุทธศาสนายิ่งชัวยศ

ไทยเป็นชาติปากกับใจตรงกัน

ไทยเป็นชาติรักสงบ

ไทยเป็นชาติซื่อสัตย์และกตัญญู

วาระชั้นส่วนที่เกี่ยวกับเสถกิจ

ไทยเป็นชาติขยันในการกสิกรรม อุตสาหกรรม และพานิช

ไทยเป็นชาติเพาะปลูกอาหารไว้กินเอง

ไทยเป็นชาติส่งเสริมมรดกไว้ให้ลูกหลาน

วาระชั้นส่วนที่เกี่ยวกับวัฒนธรรม

ไทยเป็นชาติชอบหยุดกินดี

ไทยเป็นชาติชอบแต่งตัวดี

ไทยเป็นชาติยกย่องเด็ก หิง และผู้ชรา

ไทยเป็นชาติว่าตามกัน และตามผู้นำ

เมื่อได้กล่าวถึงชนชาติไทยแล้ว ก็ควรได้กล่าวถึงภูมิประเทศ  
ของไทยประกอบด้วย กล่าวโดยทั่วไป พื้นที่ประเทศไทยเป็นที่ราบ  
และลาดแบ่งตามตักตั้งระภูมิประเทศออกได้เป็น 4 ภาค คือ ภาคเหนือ  
ภาคกลาง ภาคตะวันออกเฉียงเหนือ และภาคใต้ จะได้กล่าวเป็นภาคๆ  
ไปตามลำดับ

26/01/2565

ภูมิประเทศภาคเหนือ ประกอบด้วยภูเขาและที่ราบเชิงเขา มี  
แม่น้ำลำธารหลายสายไหลมาบรรจบ กับแม่น้ำเจ้าพระยา แม่น้ำโขง

และแม่น้ำสายอื่น เช่น แม่น้ำโขง แม่น้ำมูล แม่น้ำชี แม่น้ำมูล และ  
แม่น้ำมูลไหลจากที่เนินสูงไปสู่ที่ต่ำทางทิศใต้ ทราบตามแถบบริเวณ  
ต้นแม่น้ำเหมาะสำหรับทำคารเพราะปลูก นอกนั้นเป็นเขาและเนิน ใน  
แถบบริเวณแม่น้ำมูล และแม่น้ำมูลมีเขาคดกนเป็นผด ๆ มียอดเขาสูง ๆ  
บางยอดสูงตั้งแต่ 600 ถึง 2500 เมตร และซับซ้อนกันหนาแน่น  
เป็นชั้น ๆ บางแห่งเป็นหน้าผาสูง และชันมาก ถ้าเราหยุดบนยอดเขาที่  
สูงแสดงไปในที่ต่ำ จะเห็นยอดเขาเป็นทิว และมีตาข่ายไหลขนานกับ  
ผดเขาทุกแห่ง ในแถบบริเวณแม่น้ำมูลและน้ำมูล มีผดเขาใหญ่ ๆ  
หลายผด ในจังหวัดแพร่มีภูเขาเป็นทิวใหญ่ทางทิศตะวันออก ในวัดฝืน  
บนยอดเขามีสถูปเป็นระฆังห้อยเต็มซอ ตามไหล่เขาปกคลุมไปด้วย  
ป่าไม้สักอันหนา หนาทึบโดยมากมีต้นหวาย หนาทึบที่ตกจากเขาไหล  
รวมกันตกลงมา ทำให้ดินหรือหินก้อนเล็ก ๆ ไหลไปตามน้ำด้วย เหลือ  
ห้วยแต่หินก้อนใหญ่ ๆ

ทิวทัศน์ตามริมชายฝั่งภาคเหนือ นับว่างดงามมาก ท่าน  
“ ต่อมักไทย ” ได้ขนานชื่อให้ว่าเป็น “ ถิ่นไทยงาม ” และได้  
พรรณนาความงามของถิ่นไทยงามไว้ตอนหนึ่งมีข้อความว่า

“ เมื่อฉันได้พุดมาเพียงหน้าผาเห็นแต่เห็นประเทศหนึ่ง จดว่า  
เป็นประเทศไทยงาม <sup>26/01/2566</sup> หยติดกับแคว้นสหรัทธิไทยเดิมของเรา  
บัดนี้ มีธรรมชาติทุกหย่างเทียบได้เท่ากับลิวคเซอร์แดนต้วน  
ยอก เหมือนฝรั่งเคยบอกแก่เรานานมาแล้วว่า กรุงเพท  
เหมือนเวนิสตะวันออก เพราะมดองมาก ประเทศไทยงามที่

ฉันพูดจริง คืออากาศเหนือของประเทศไทย ตั้งแต่อดีตถนขึ้นไป  
ดีวิสัยอะไร ถิ่นไทยงามภาคินนมเกอยทุกหย่าง มีเขางาม  
มีเขาเทราบ ถ้ายน้ำดีสับซบซือนเหมือนดิวดี มีอากาศดี มี  
ดอกไม้งาม มีคนงาม มีวัฒนธรรมงาม มีการทำมาหากินงาม  
มีบ้านดีอาดเป็นระเบียบงาม มีดอกไม้เร่ ดอกกุหลาบงาม  
งวดยโต หย่างไม้เคยพบทอน มีดอกไม้ของชาติงามทั้งด้ กาย  
วราจา ใจ เหมือนดอกไม้งาม ทดหนักถาวมานคบเขกันเหมาะ  
ดีมี มีสวนล้งงามล้งดีลายตา มีสวนยาเขียวข้อมแคว้นนาถ  
เชิงเขา มีไร่กระเทียมดำพูน ฝรั่งย่นคจันเมื่อยยังไม่พนักถน  
กะเทียม มีคนนาตรงเหมือนเงินบนพืด เหมือนนาใจนซอ  
ดีใจของเจ้าของไร่นาที่ด้ดี รอยยิ้มทดวงหน้าของพินองใน  
ถิ่นไทยงามมีไปทั่วทุกหนทุกแห่ง จนบัดนี้ยังคตมากับถน  
คตอดเวลา ดวยเหตุนี้ ถนเห็นตามหย่างยงทวีปบาตจะด้้าง  
ไทยถนนักถาวนหย่างดีวิศเซอร์แดนค ซน ใหม่ซอเป็นดีวิศ  
เซอร์แดนคอาเชย เวลถนดีวิศยงหยัดกันคต ปอดถนคด้วย  
เราอาตได้รบยถนเกตุดีหย่างดีวิศในวันช่างหน้าบางกิตี เพราะ  
พวกเรารักตั้งบเป็นนิตยหุคคตมาด้แล้ว ถนได้มานยงไม่  
หมดล้งงามของแคว้นไทยงามของเรา แต่ถากานผู้ใดถอ  
ดีทพุดหย่างเคยถน ทำหย่างเคยถน เช่นไปชมเองจะ  
กถบมาถ่าได้คกว่าถน และได้รบรอยยิ้มจากพินองของเรา  
ในถนถนมากถวถนถนได้

อนึ่งพระท่านพนโทหิง ต. พิบัตสังคราม กัไดเชยน บทประพนธ์  
เรื่อง งามของถิ่นไทยงาม ใจดวงนี้

คำว่า "งาม" ความหมายไพเราะยิ่ง

ทุกทุกสิ่งเมื่อเห็นงามอร่ามนาย

บ้านเมื่องาม คนงาม ทงหญิงชาย

มียานหยุดดูชั้บบายหมายงามดี

ฉันทุ้ใจในควมงามตามทเห็น

วิตุ้กเป็นดังเพดินตาพาดีช

คิดเลดีแสดวพระนครนอนรด

ตัวนเจดดีสร้างมมากกว่าภาคใด

แต่ในคราเมื่อฉินธาพระนคร

คชงแรมรอนร่างดำท้อดัย

เป็นเวลาดำมลับวันน่านดมใจ

ดีเขตในกชงทพิพรยพิเนา

เมือแรกไปนำควมงามตามทคิด

เขาด้วมติดตัวไปโนป่าเขา

นิกโอ้อักกว่าพ้องภาคเห็นอเรา

โอ้อใจเบานักหนาคราไต้ย่น

เมือกดับมาฉินไม่พางามทคิด

เขาเหตอคิดตัวมาหยาดงน

เพวระเมือไต้เห็นแคว้นไทยโนมนทต

ภาคเหนือจนถึงแดนแคว้นเขตไทย  
ฉันเพ็ดเพ็ดนทลงไหลในภาคน  
หตงความดีเพ็ดนทงามตามวิสัย  
ฉันมอบคำวา "งาม" ที่นำไป  
ให้พื้นของชาวไทยในถิ่นงาม  
ช่างงามจึงยังฉันใดที่เตพบ  
ช่างงามครบงามทุกหย่างดังจะหยาม  
เยยภาคอื่นให้ได้อายในความงาม  
งามในความบริบูรณ์พูน โภคทรัพย์  
ในป่าใหญ่ไม่ตั้งกยอดต้นคำ  
มอญพริกดำหลายชนิดแซมดับ  
ตามหมู่บ้านแต่ตระทานเหลือจะนับ  
เหมือนประดับด้วยรวงฝักนารักชม  
สวนตำไอยไร่กะเทียมสดตักคา  
ไร่ไผ่ยาเจอร์รี่เนยพนธุ์ผสม  
มองดูเขี้ยวสัตว์ต่างไกลใจนิยม  
มองดูแถวอินชมนชวนตำราน  
มองดูนา ดินคันทนา น้าปตาด 26/01/2565  
เหมือนหนึ่งตาดเส้นบนทศจตขนาน  
เป็นดีเหลี่ยมจตุรัสจัดแบ่งงาน  
เหมือนหนึ่งการวัดแดงช่อตรงคอกน



มองคุณแม่ขงงามข้ามสวาท  
เจ้างามหย่างซิมชาติทุกตั้งสรรพ  
ผิวสะอาดเกลี้ยงดั่งดอพรรณ  
มะปรางนั้นเปรียบได้กับปรางนาง  
เจ้างามพร้อมวันซิมประจำคน  
ทั่วทุกคนไม่มีจิตคิดขัดขวาง  
กะโปรง หมอก สดอมใต้ทุกแถวทาง  
งามทุกหย่างมารยาทวันซิม  
อันความงามของหญิงไทยในภาคนี้  
ล้วนเป็นสร้อยงามท่าคมา  
งามเคียงคู่ดอกไม้ซุกถาดคำ  
เฉดยว้าเตยความจิงให้ยงกิน  
ซิมชาติก็แต่งงามยามเพดินพิศ  
ชวนให้คิดรำพันดินแดน  
ที่ชวนดูคือพูเขาถ่านาเนิน  
เป็นโชคเงินห้วยธารขนานทาง  
คอนไทดนรงเพรามีแกงหนผุดพัน  
น้ำทวมทันไทดประตะระดาดผาง  
เหมือนเดือนใจให้ระดักนิกไปพดาง  
ดาหยาชวางเรือเมือฮ้ายน้ำไทดนรง  
ฝั่งตั้งตั้งงามใครรำกต่าง

ถวนเรื่องราวความงามอร่ามแดง  
 ในถิ่นไทยงามของเราเถาต์แดง  
 ไครซ์แจ่งให้ท่านเห็นเด่นความจิง  
 พนองใต้ไครประดับพบถนิน  
 จักเป้นส์ร์ชด์บายทงชายหยิง  
 เซินทานไปสู่อ่านักไคพักพิง  
 หาทองปลุกฝังดังคนเอย

ภูมิประเทศภาคกลาง เป็นที่ราบลุ่มอันกว้างขวาง ไม่ค่อย  
 มีภูเขา ตามที่ราบมีแม่น้ำ ลำธาร และแควมาก เช่นแม่น้ำเจ้าพระยา  
 แม่น้ำท่าจีนและแม่น้ำดีก เมื่อถึงเดือนตุลาคมและพฤศจิกายนมีฝน  
 และน้ำซึ่งไหลมาจากเหนือไหลท่วมทุ่งนาและป่า ทำให้เป็นที่ดินเหมาะ  
 สำหรับทำการเพาะปลูก ภาคนี้หยาบมากตางของประเทศ และเป็นที  
 บริบูรณ์ที่สุดของประเทศไทย

ภูมิประเทศทางภาคตะวันออกเฉียงเหนือ เป็นที่ราบสูง ถ้าเรา  
 จะเดินทางจากทิศตะวันออกเฉียงเหนือของพระนครสู่อัยชยา และจากทางทิศตะวันออกเฉียง  
 เหนือของปราจีนบุรีขึ้นไป จะเห็นทิวสูงชันทุกที่จนถึงที่  
 ราบสูงในนครราชสีมา ทางทิศใต้และตะวันออกเฉียงใต้ของภาคนี้มี  
 ภูเขาเป็นพืดติดกัน เรียกว่าเขาตงพระยาเย็น น้ำในแม่น้ำมูลและลำชา  
 ของแม่น้ำน่านช่วยเขาที่ราบสูงให้เป็นทิวสูง ๆ ต่ำ ๆ จึงทำให้มีเขาและ  
 เนินมาก แถบจังหวัดเตยเป็นที่ราบสูงที่สุดของภาคนี้ แถบตะวันออกเฉียง  
 เหนือ และแถบตะวันออกเฉียงใต้เป็นทิวสูงและมีเขามาก แต่เป็น

เขาเคย ๆ เป็นที่เกิดของตำราต่าง ๆ หลายสำเนา แถบบริเวณใกล้ ๆ  
แม่น้ำโขงเป็นหลัก เช่น แถบจังหวัดหนองคาย ที่ดินเป็นดินปนทราย  
เหมาะแก่การเพาะปลูก

ภูมิประเทศทางภาคใต้ เป็นที่แคบยื่น ออกไปทางใต้ของ  
ประเทศ ลักษณะของพื้นที่ประกอบด้วยเขาเป็นดั่งนักษัตร เขาตัดต่อกัน  
เป็นพืดย่นขึ้นมาจาก ที่ลุ่มคั่นคก และตวันตกเฉียงเหนือของ ประเทศ  
พื้นที่ของภาคใต้, แบ่งได้เป็น 3 ตอน ตอนกลางเป็นที่เนินสูง ตอน  
ถัดมาเป็นที่ราบ และตอนชายทะเล

ตอนกลางประกอบด้วยเขา มีถ้ำ และน้ำตก หลายแห่ง  
ตำราบางแห่งให้สรวมกันเข้ากลายเป็นแม่น้ำ ตอนถัดจากที่เนินสูง  
มาทางทิศตะวันตกพื้นที่ค่อยราบเข้า เป็นที่ทำการเพาะปลูก มีป่า ไม้  
ตำรากรม ตามเนินเขาไม้ไผ่ มาก เช่น แถบเขาพุกเก็ต อดัมด้วยว่าดีบุก  
ตอนชายทะเลมีป่าไม้ต่าง ๆ มาก เช่นป่าไม้โกงกาง เป็นต้น มีเกาะ  
เล็ก ๆ น้อย ๆ ใหญ่ใกล้ฝั่งทะเลมาก ในตอนชายฝั่งทะเลเป็นที่ราบดินดี  
เหมาะแก่การเพาะปลูก

สรุปได้ว่า ไทยเป็นชาติใหญ่ และมีชนชั้นสูงมาแต่โบราณ  
เป็นประเทศที่อุดม และงดงามโดยชนชาติ มีอาณาเขตมบูรณ์ด้วยทรัพยากร  
ในดินแดนในน้ำเป็นปัจจัยเลี้ยงชีวิต/ตลอดถึงความมั่งคั่งไพบูรณ์ให้ประเทศ  
ชาติ แผ่นดินไทยเป็นจุดเชื่อมต่อของเผ่าไทย เป็นมรดกตกทอด  
สืบมาจากบรรพบุรุษหลายยุคหลายสมัย วัฒนธรรมไทยต้องดีละชีวิตและ  
เดอดเนื้อเป็นชาติพลเพื่อคุ้มครองบังกันดินแดนไทยให้คงดำรงไว้ เจริญ

ของไทย และมอบเป็นมรดกให้อุณหภูมิของชาติ รักชาติ รักสถาบันมา  
ประเทศไทยจึงเป็นดินแดนที่ศักดิ์สิทธิ์ เป็นที่รักและหวงแหนยิ่งชีวิต  
ของไทยเราทุกคน

การจัดทำสมุดมรดกชนกด้วยความประสงค์จะจัดแต่งข้อความ  
ดังกล่าวข้างต้นให้ประจักษ์เป็นภาพแทน เท้าที่จะกระทำได้ ให้พี่น้อง  
ชาวไทยได้เห็นภาพเมืองไทยในด้านต่าง ๆ เช่น ความเจริญก้าวหน้า  
ความมั่งคั่ง ความมั่งคั่งสมบูรณ์ของเมืองไทยและความร่วมมือกัน  
ได้พระบวรพุทธศาสนา เพื่อจักได้เพิ่มพูนความรักชาติปิตุภูมิไทยชน  
ความรักชาติ ปิตุภูมิ เป็นคนดีมีประจำชาติไทย ซึ่งรวม ความหมายถึง  
ความรักคน รักพ่อแม่ พี่น้อง มิตรสหาย และเพื่อนร่วมชาติ รักบ้าน  
เรือน ที่หย่ออาศัย ที่ทำกิน รักและเทิดทูนเกียรติศักดิ์ของชาติ รักเคารพ  
ผู้มีคุณ วัตรชนของชาติ ทงอดีตและปัจจุบัน รักไว้วางใจและเชื่อตาม  
ประมุขผู้นำของชาติ รักแผนดินอันเป็นที่รักให้กำเนิดหล่อเลี้ยงชีวิต  
และเป็นแหล่งพำนักอันร่มเย็นเป็นสุขของไทยทั้งมวล ความรักชาติ  
ปิตุภูมิเป็นรากฐานดำเนิน ยึดเหนี่ยวไทยทั้งชาติให้รวมเป็นหนึ่งใจ  
เดียวได้มีอันบุคคลคนเดียวกัน

ฉะนั้น จึงเป็นหน้าที่ของไทยทุกคนจะต้องรู้สึกสำนึกในเกียรติ  
ที่ตนเป็นคนไทย ต้องร่วมแรงร่วมใจกันดังชาติให้เจริญไพศาลยิ่ง ๆ  
ขึ้นโดยทุกวิถีทาง เทิดทูนเกียรติศักดิ์ของประเทศ ชาติไทย ให้หยั่ง  
เด่นชวากาตนิรันดร



อนุสาวรีย์ชัยสมรภูมิ

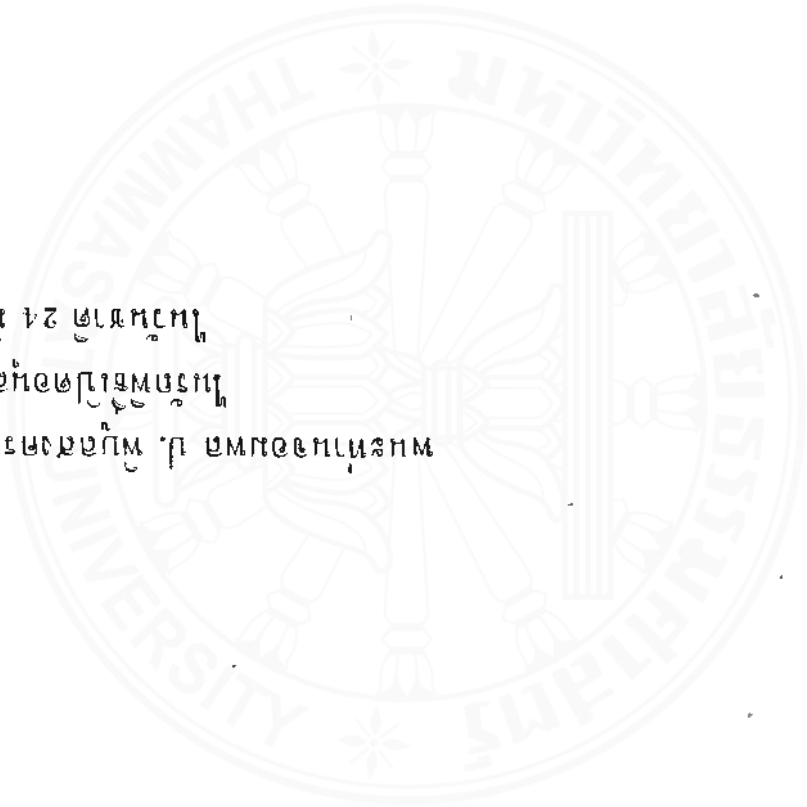
26/01/2565



26/01/2565

26/01/2565

มหาวิทยาลัยบูรพา  
คณะวิทยาศาสตร์และเทคโนโลยี  
มหาวิทยาลัยบูรพา วิทยาเขตจันทบุรี  
จันทบุรี 2485









อนุสาวรีย์ท้าวสุรนารี นครราชสีมา



การปฏิบัติการณ์ของทหารไทย



การปฏิบัติการของทหารไทย

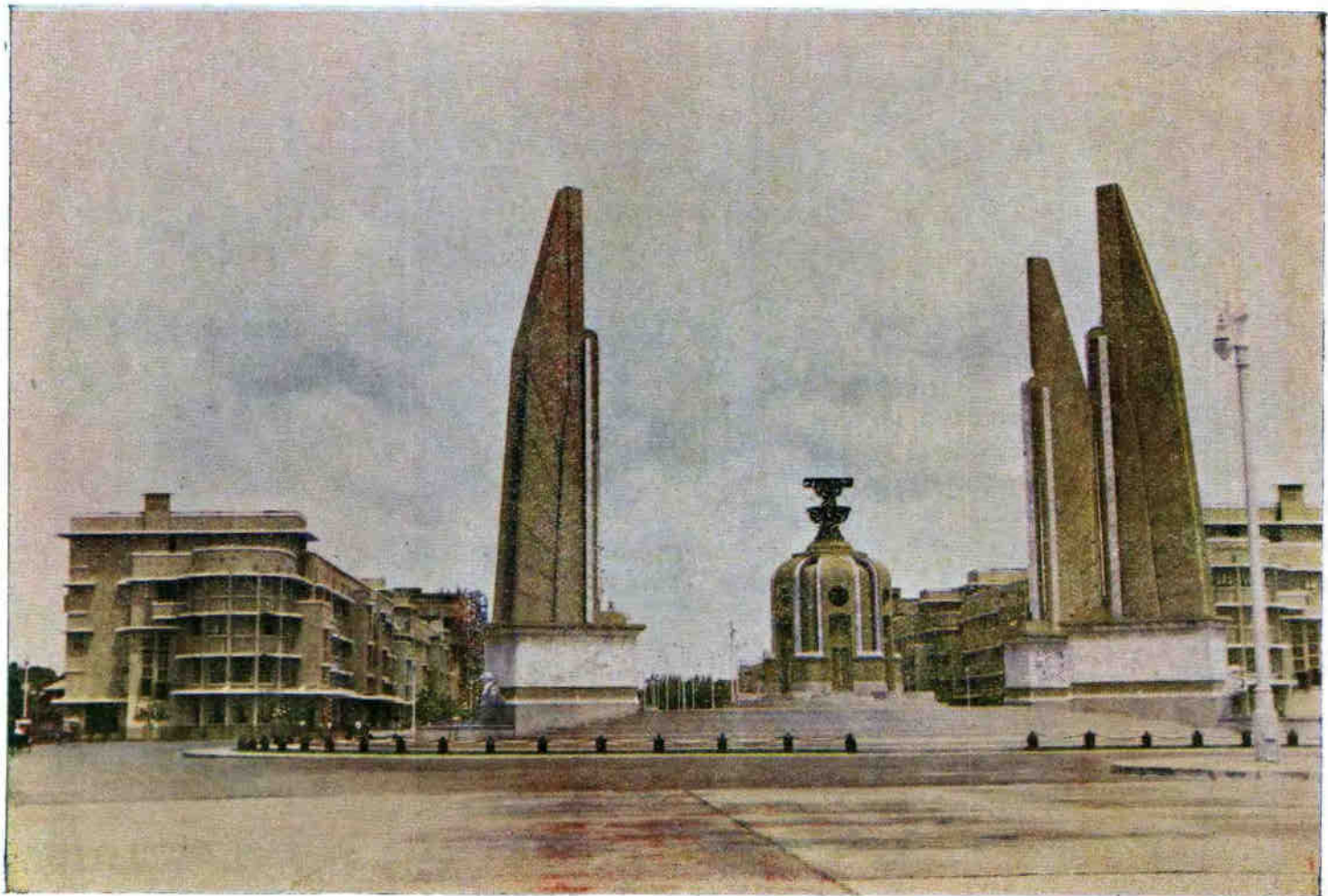



การใช้ช้างเป็นพาหนะลำเลียงสเบียงและยุทโธปกรณ์ของทหาร

26/01/2565

อนุสาวรีย์ประชาธิปไตย

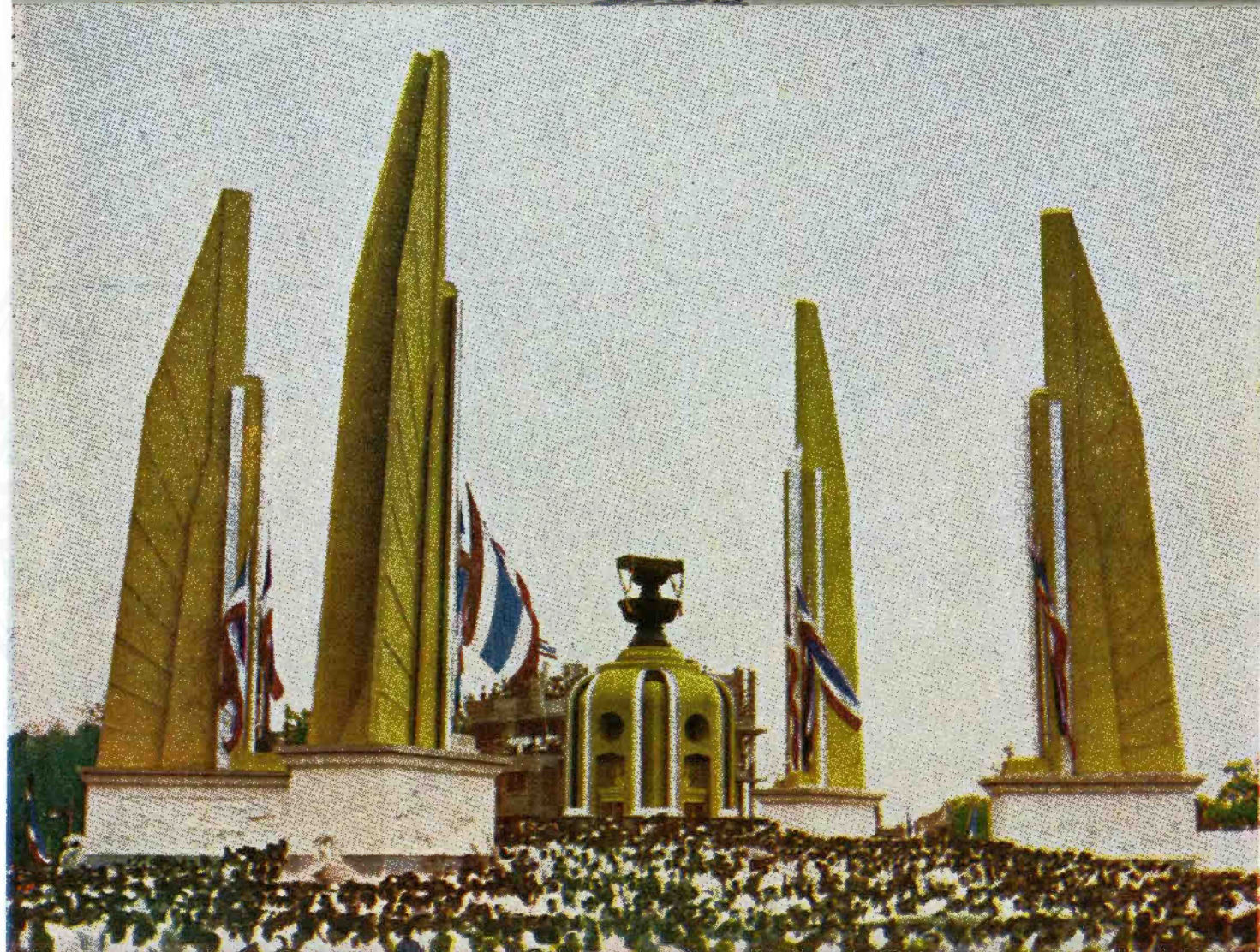






ประชาชนหมอนสาวรีย์ประชาธิปไตย  
หลังจากกระทำรัถพิธีเปิด  
นะวันชาติ 24 มิถุนายน 2483

26/01/2565







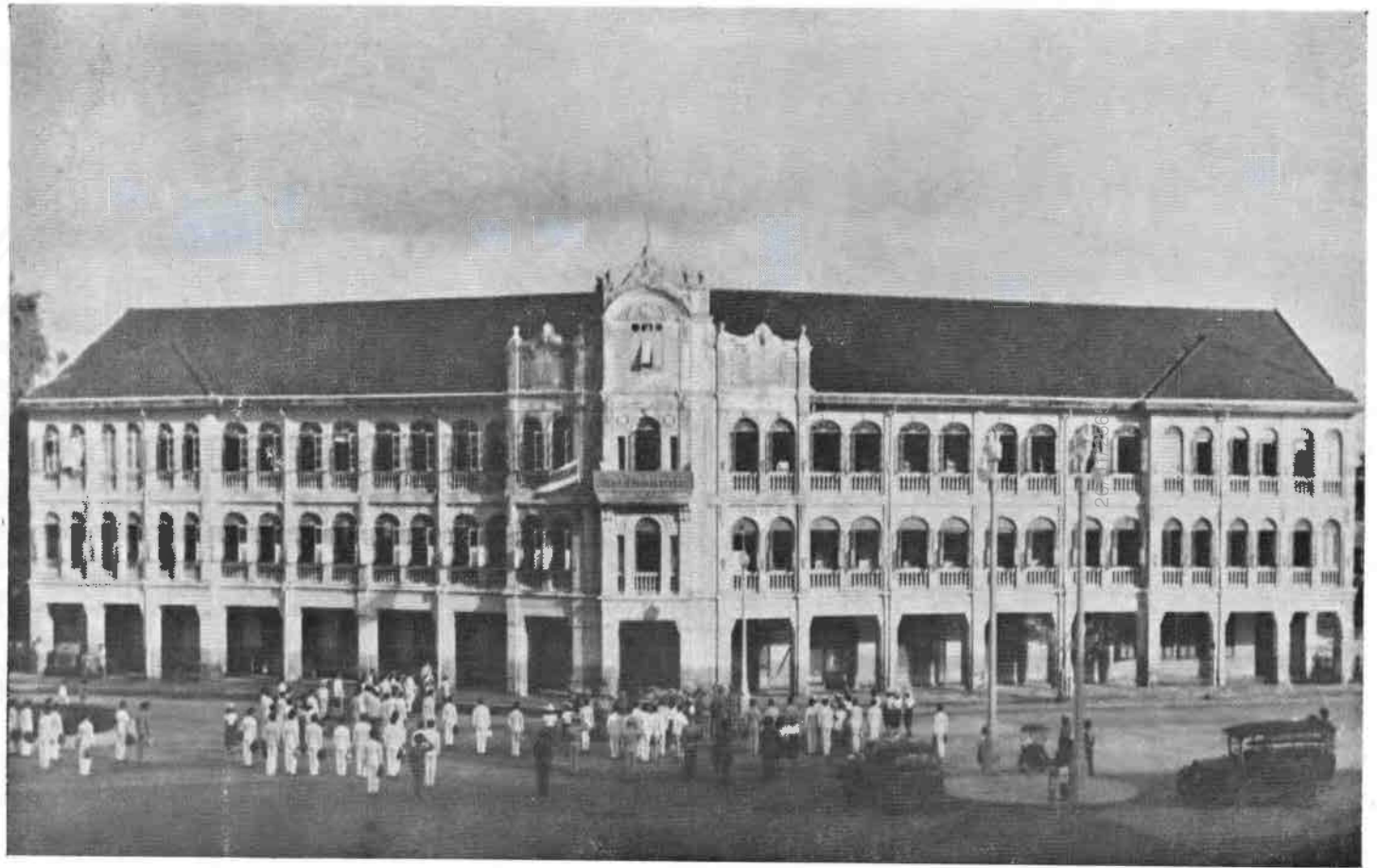
อนุสาวรีย์พระบรมรูปทรงม้า  
หน้าพระที่นั่งอนันตสมาคม สภาผู้แทนราษฎร



อนุสาวรีย์พระบาทสมเด็จพระมงกุฎเกล้าเจ้าอยู่หัว  
หน้าสวนตุ้มพิน



ประชาชนเคารพธงชาติ ที่หน้ากรมไปรษณีย์โทรเลข



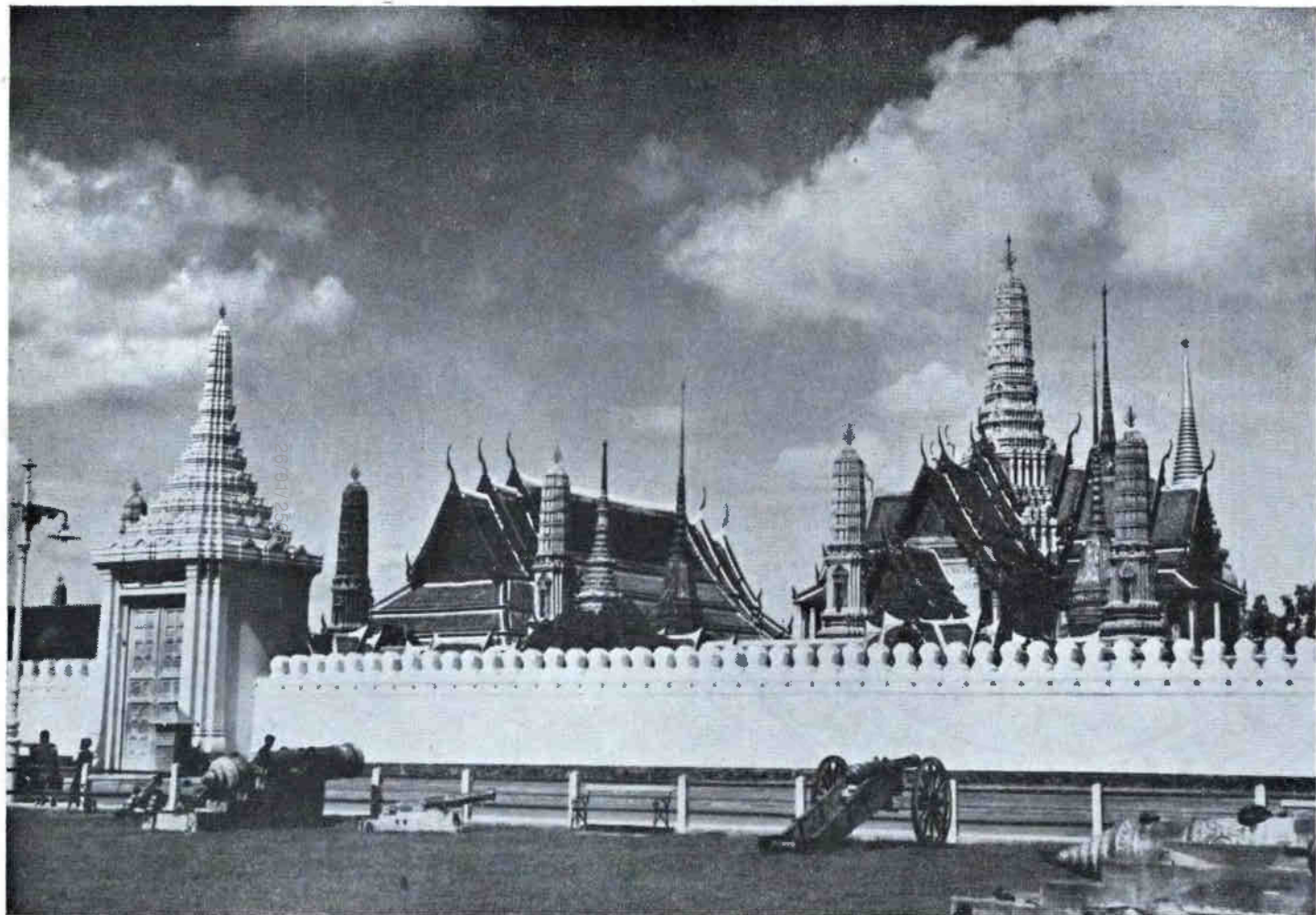
ประชาชนเคารพธงชาติ ที่หน้ากรมโศสนาการ



เจดีย์วัดพระเชตุพน

26/01/2565





วัดพระศรีรัตนศาสดาราม



วัดพระศรีมหาธาตุ



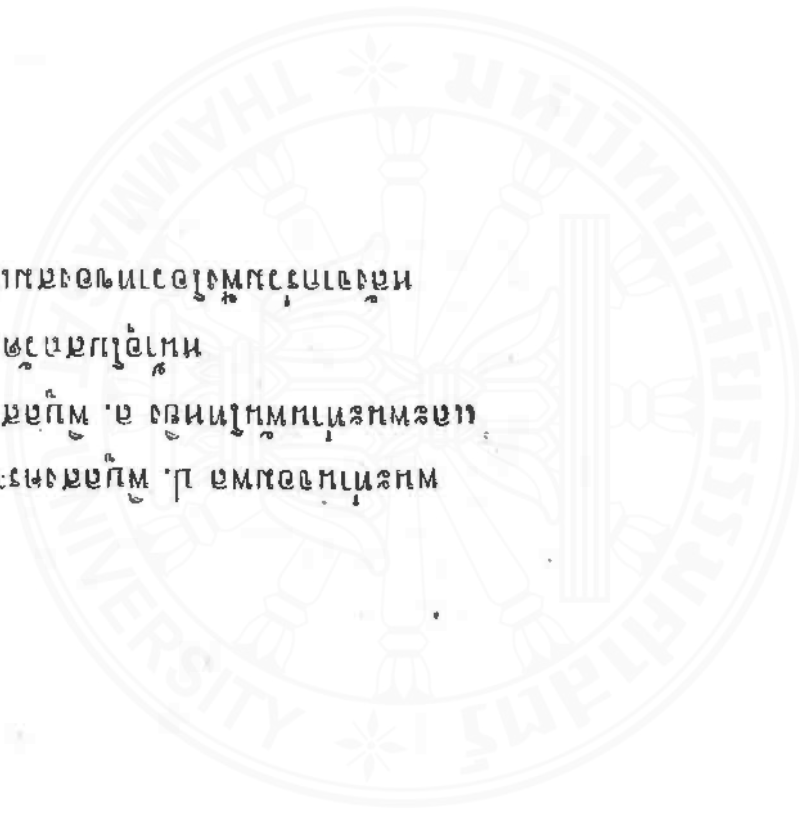
อนึ่งขอ ข้าราชการมหาดไทยและเจ้าพนักงาน

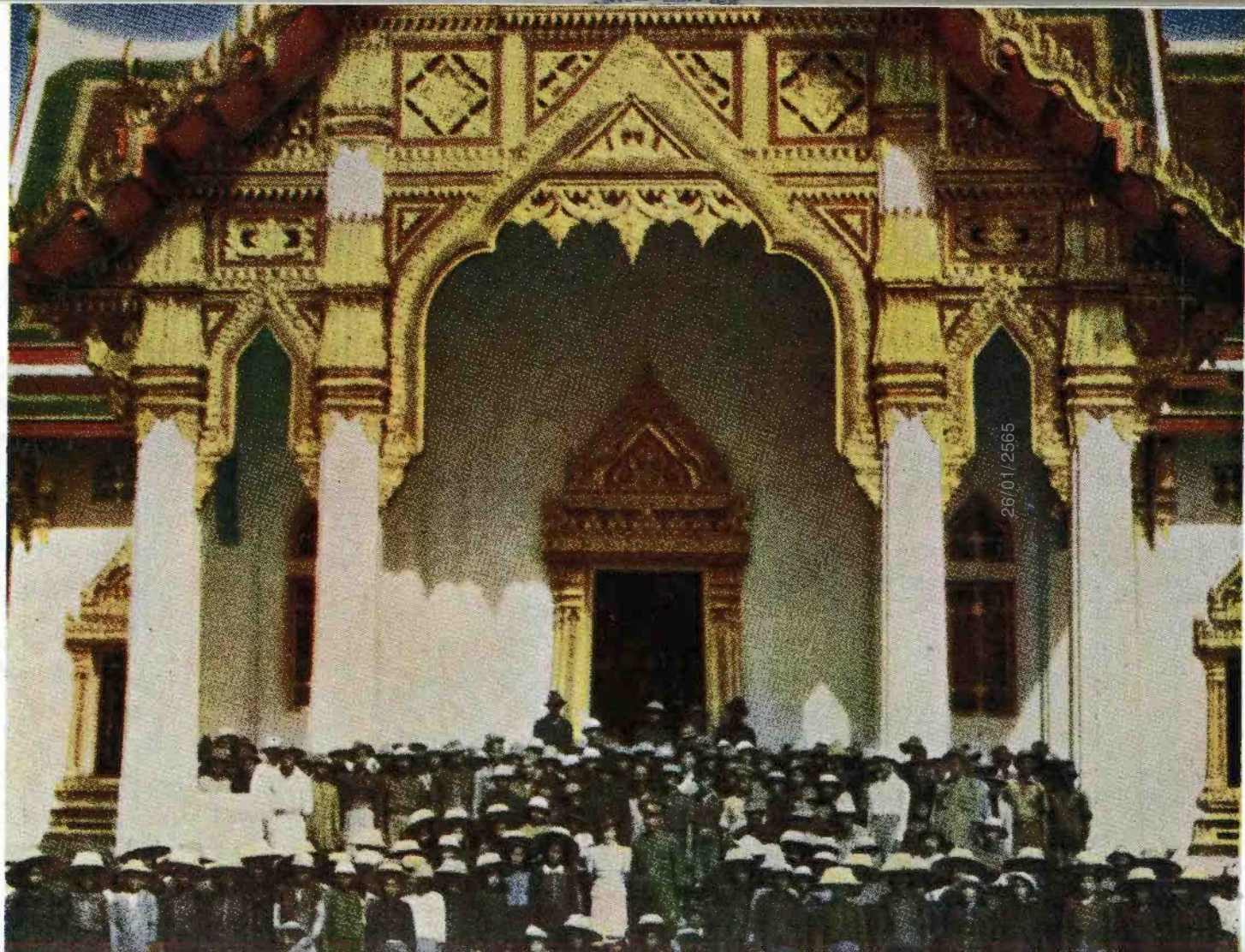
ได้เห็นพระบรมเดชานุภาพ

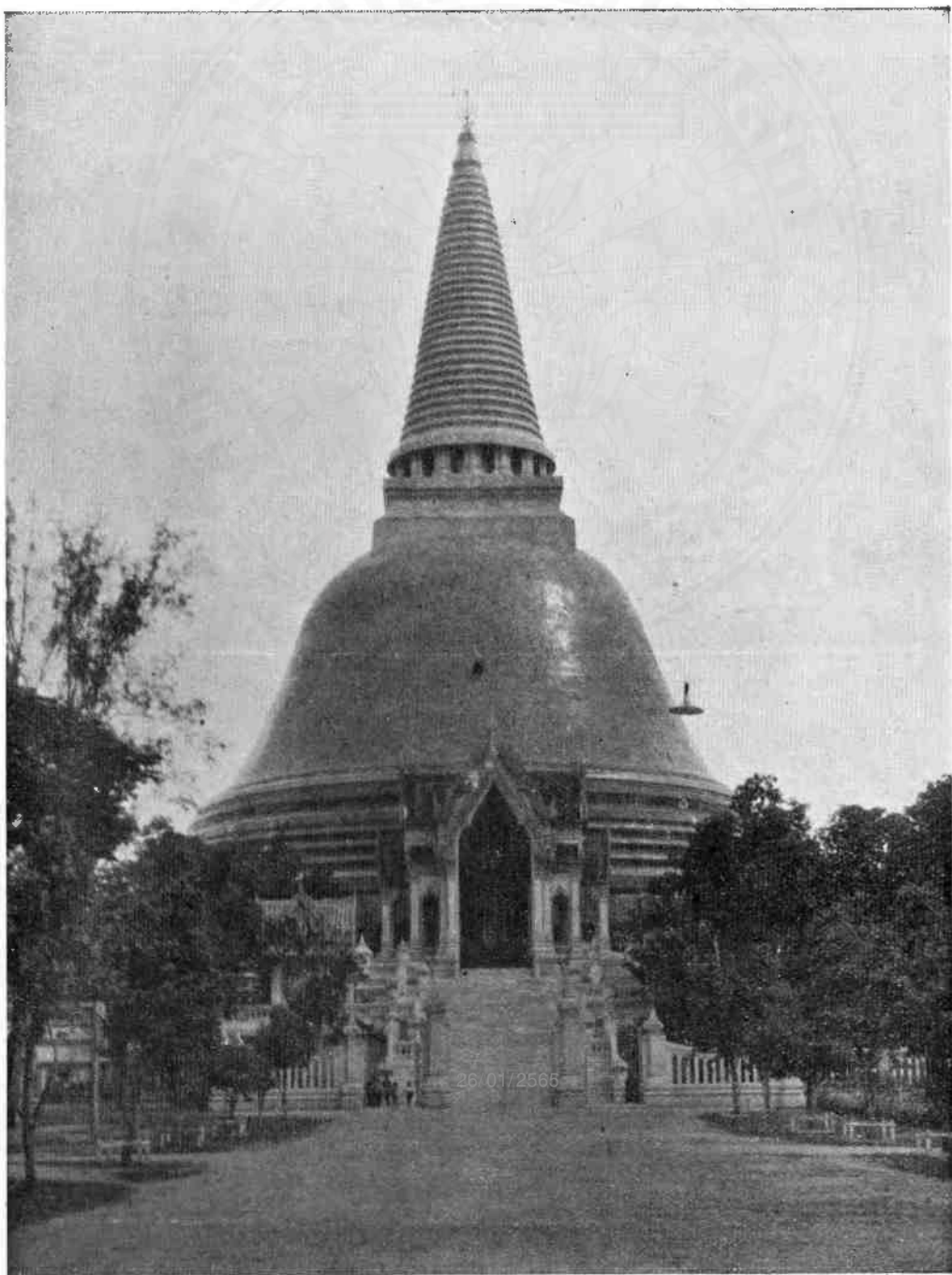
พระเจ้าอยู่หัวพระบาทสมเด็จพระพุทธยอดฟ้าจุฬาโลกมหาราช

ได้โดยนิตยัมภิมุขและโดยนิตยัมภิมุข

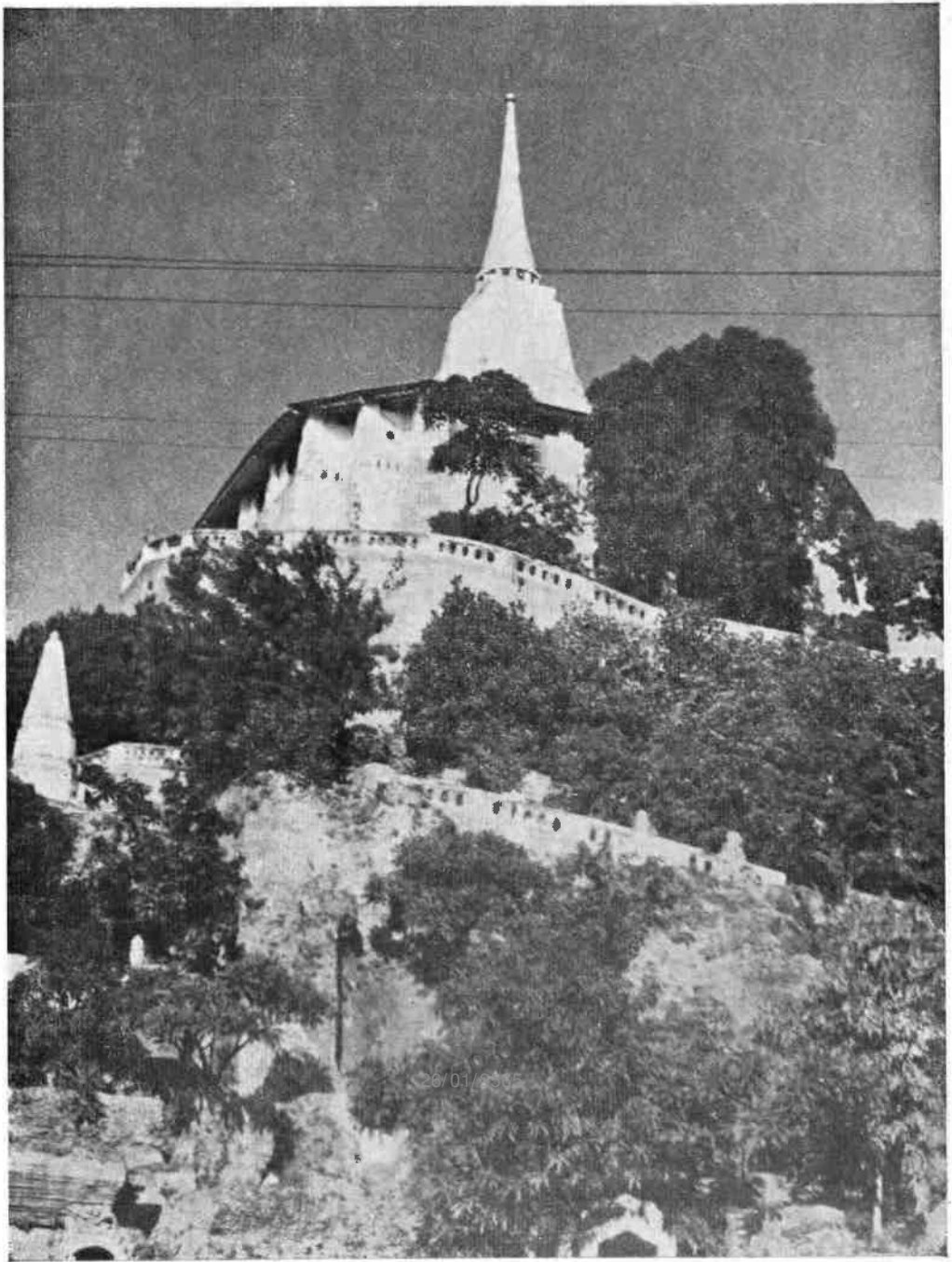
26/04/2565



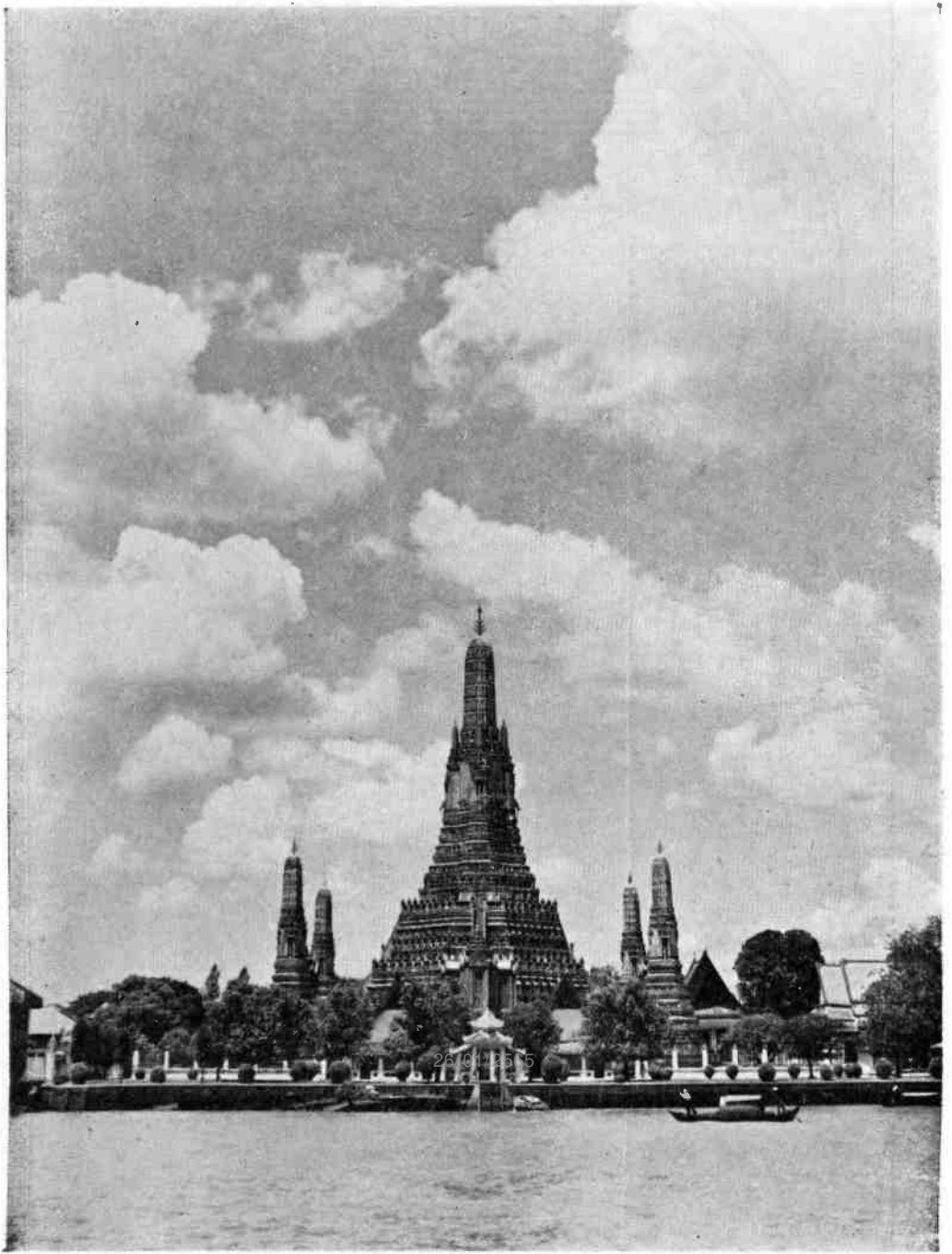




พระปรางเจดีย์ นครพนม



บรมบรรพต วัดสะเกศ



ปราสาทวัดอรุณราชวราราม ธนบุรี



ประตูดุสิตสูรราชวราราม ชนบุรี



ปราสาทสามยอด ลพบุรี

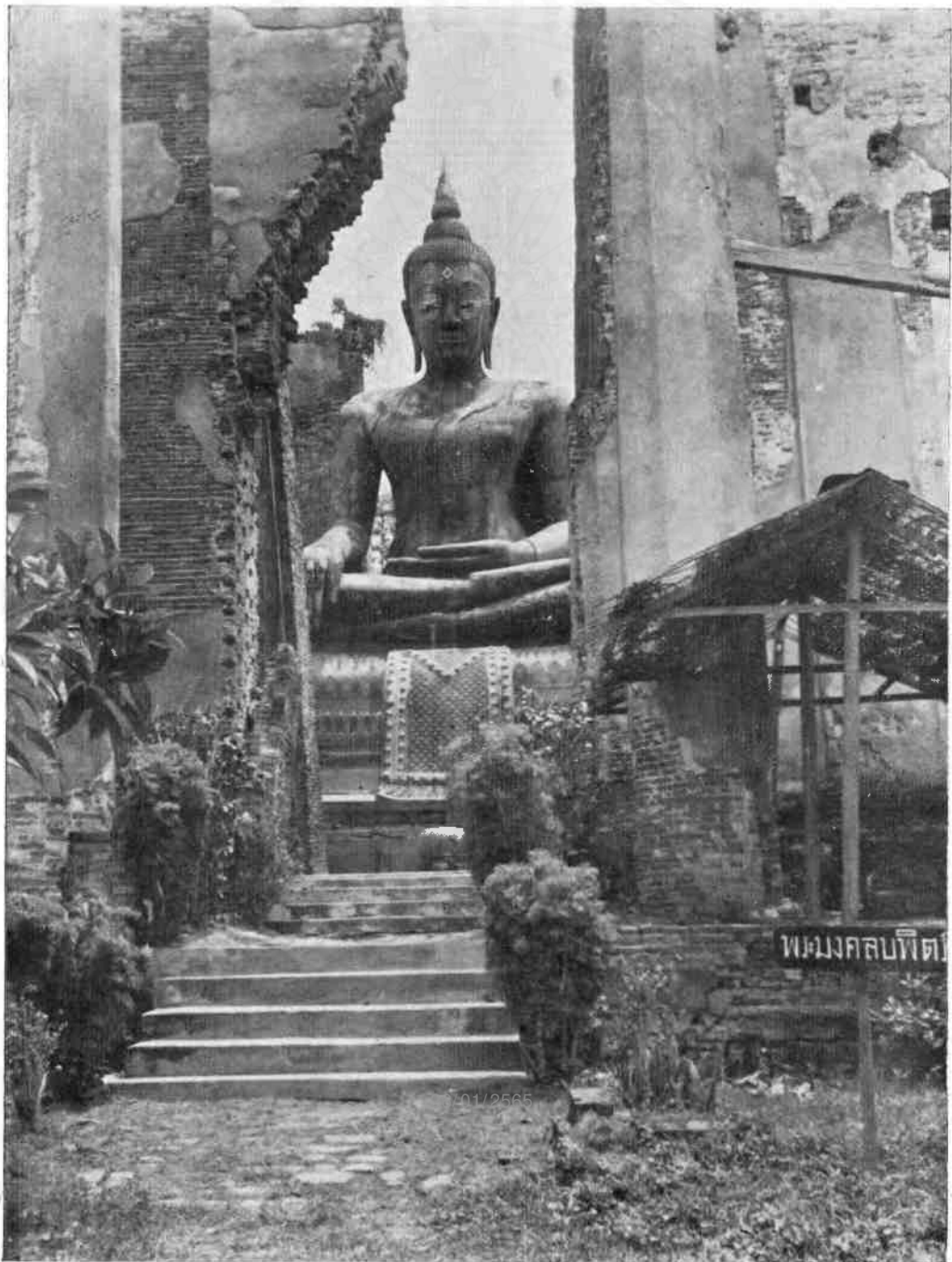


วัดเบญจมบพิตร

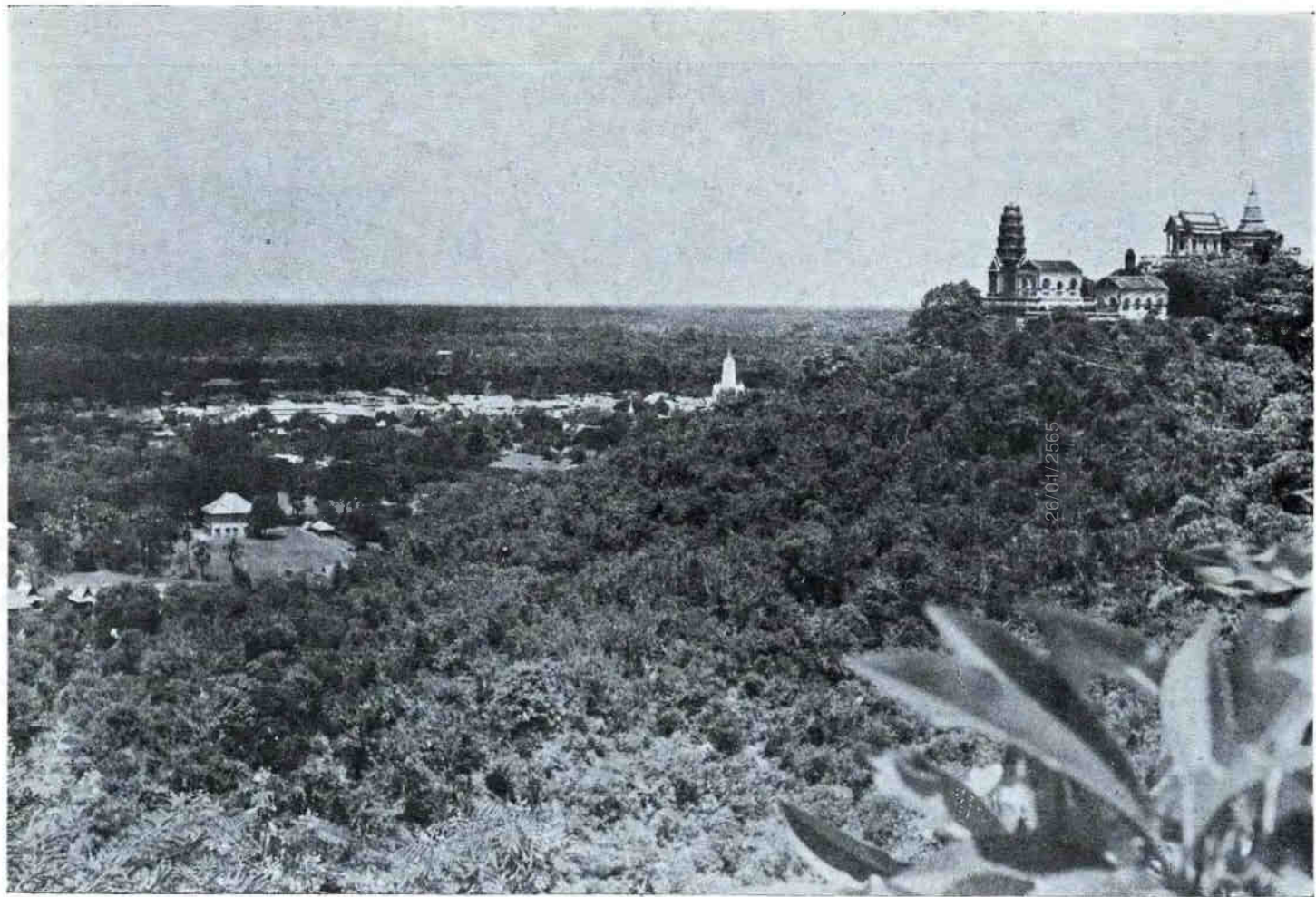




วัดเจ้าฟ้าหลวง เชียงตุง



พระมงคลบพิตร วัดพระศรีสรรเพชญ์  
พระนครศรีอยุธยา



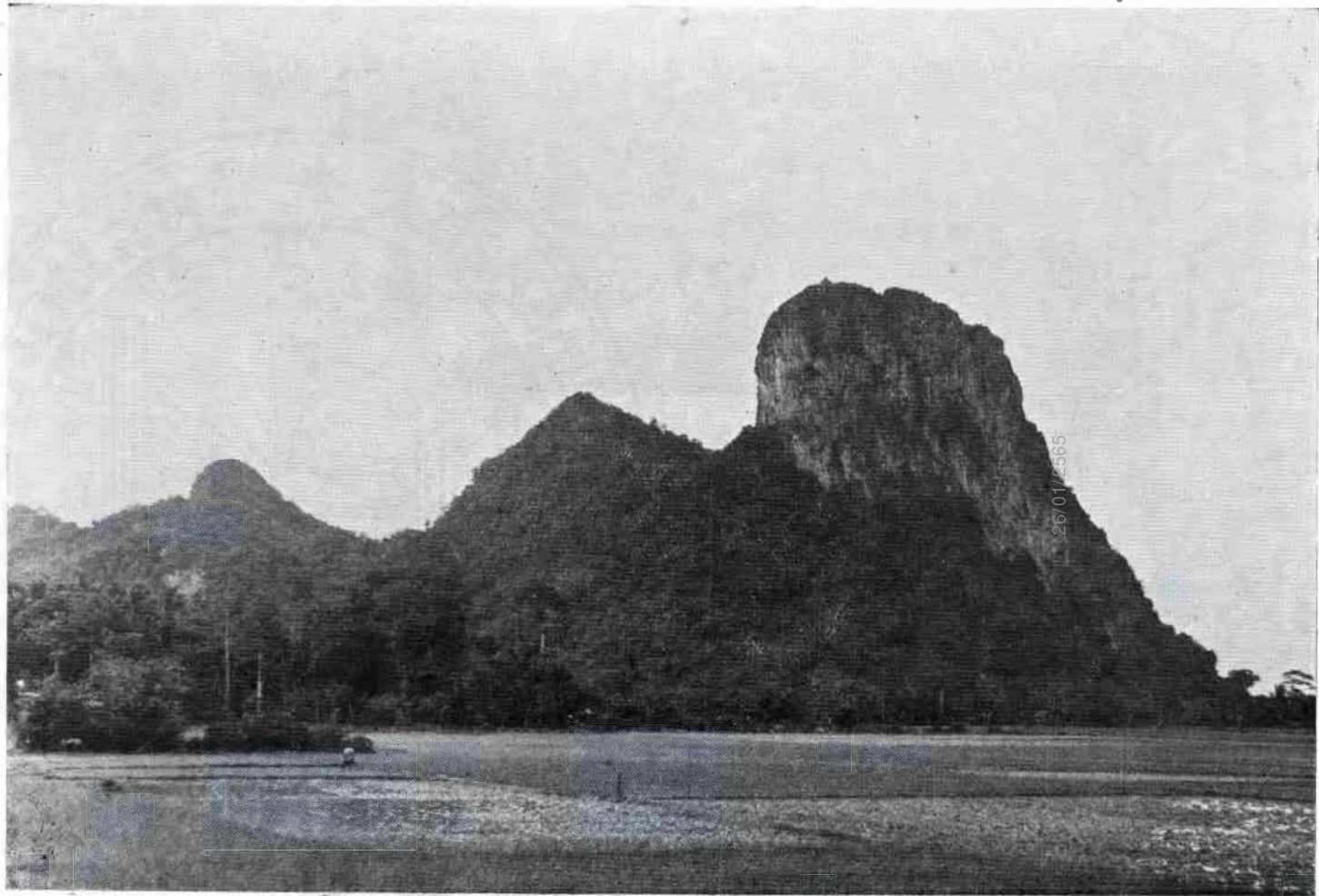
เขาวัง เพชรบูรณ์



การไถนา



นาข้าว



นาข้าวบริเวณเขาอกทะลุ พัทลุง



ทุ่งนา เพชรบูรณ์

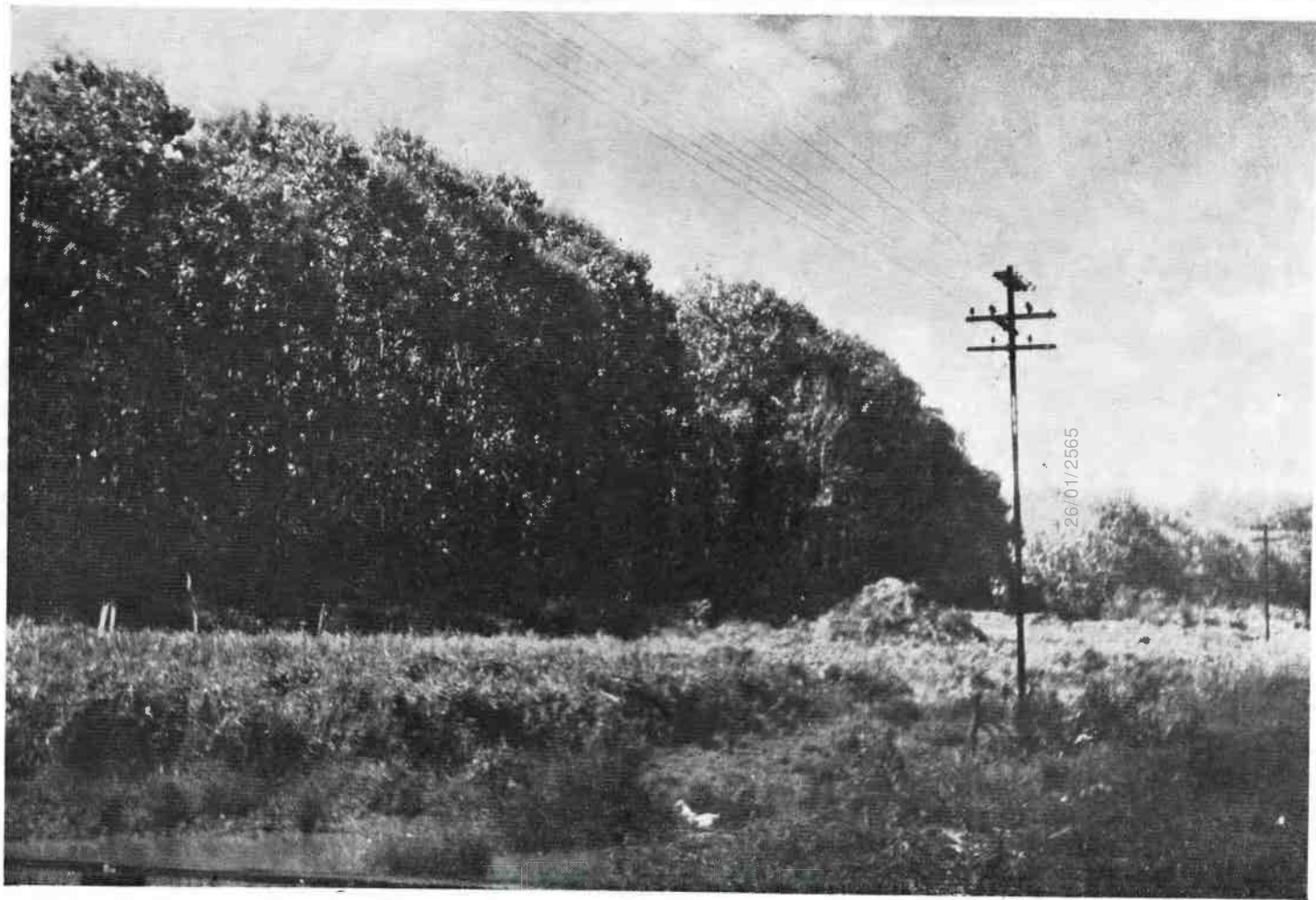


โรงงานน้ำตาล ลำปาง

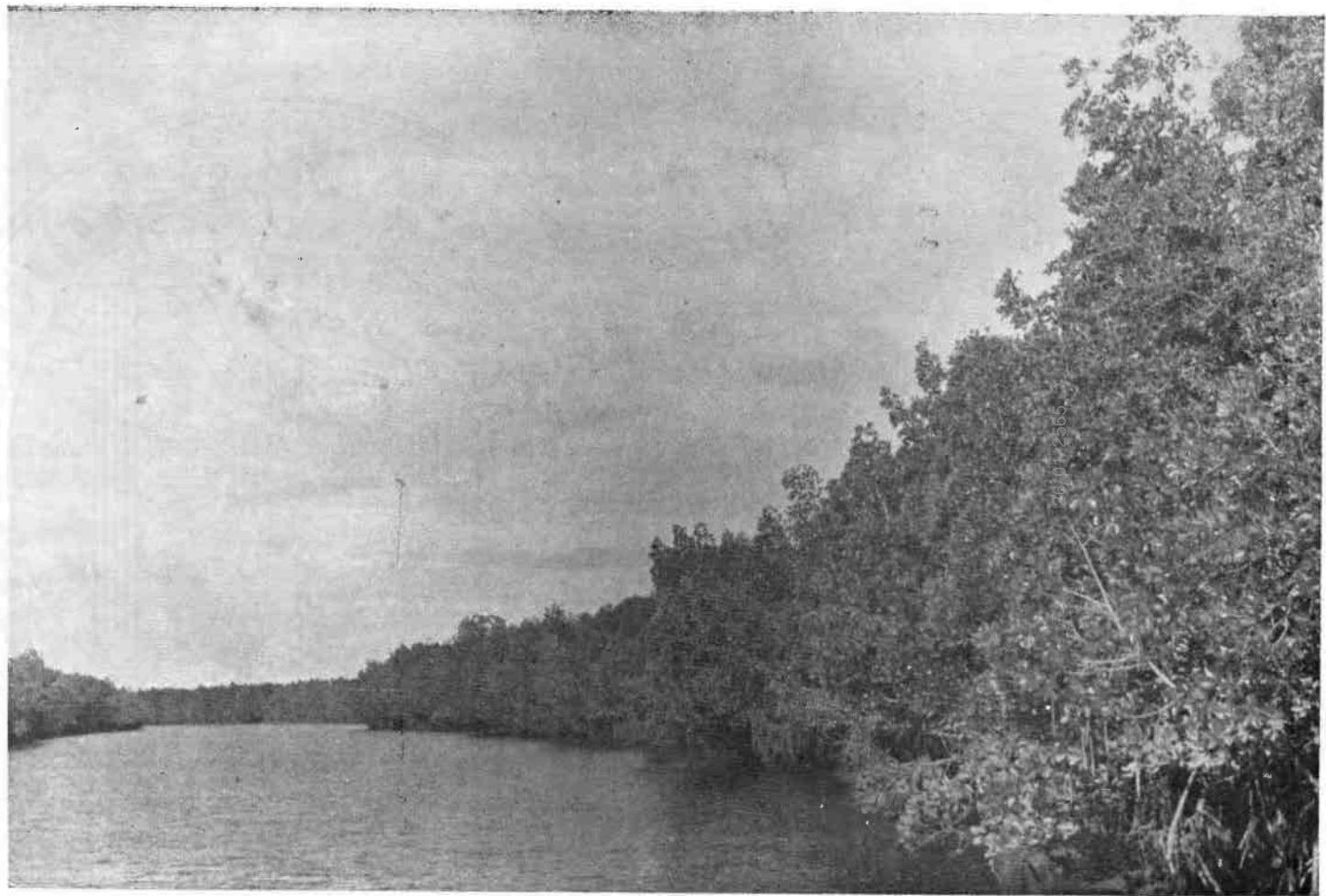




โรงงานกะตาด กาญจนบุรี



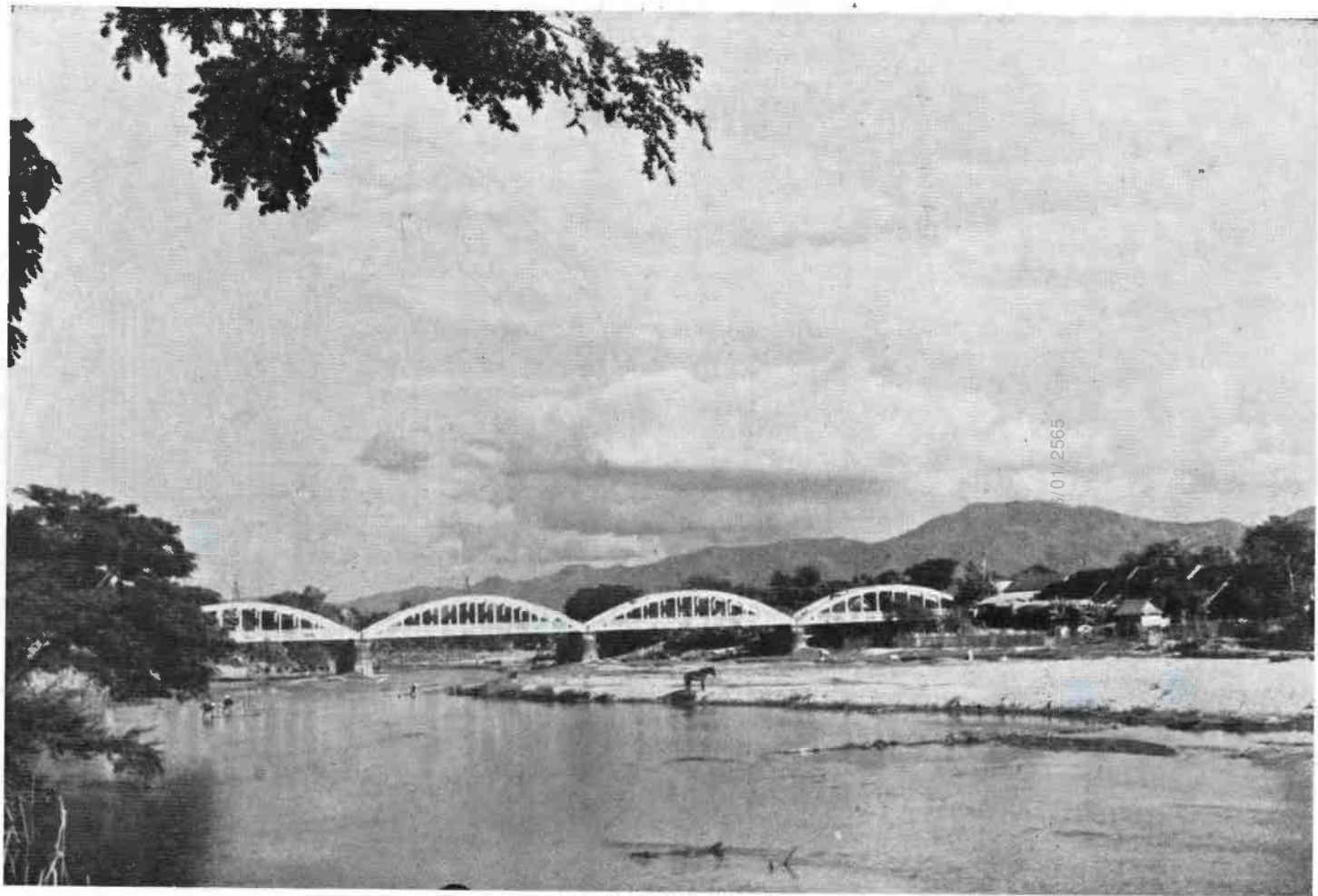
ป่าไม้สัก แพร่



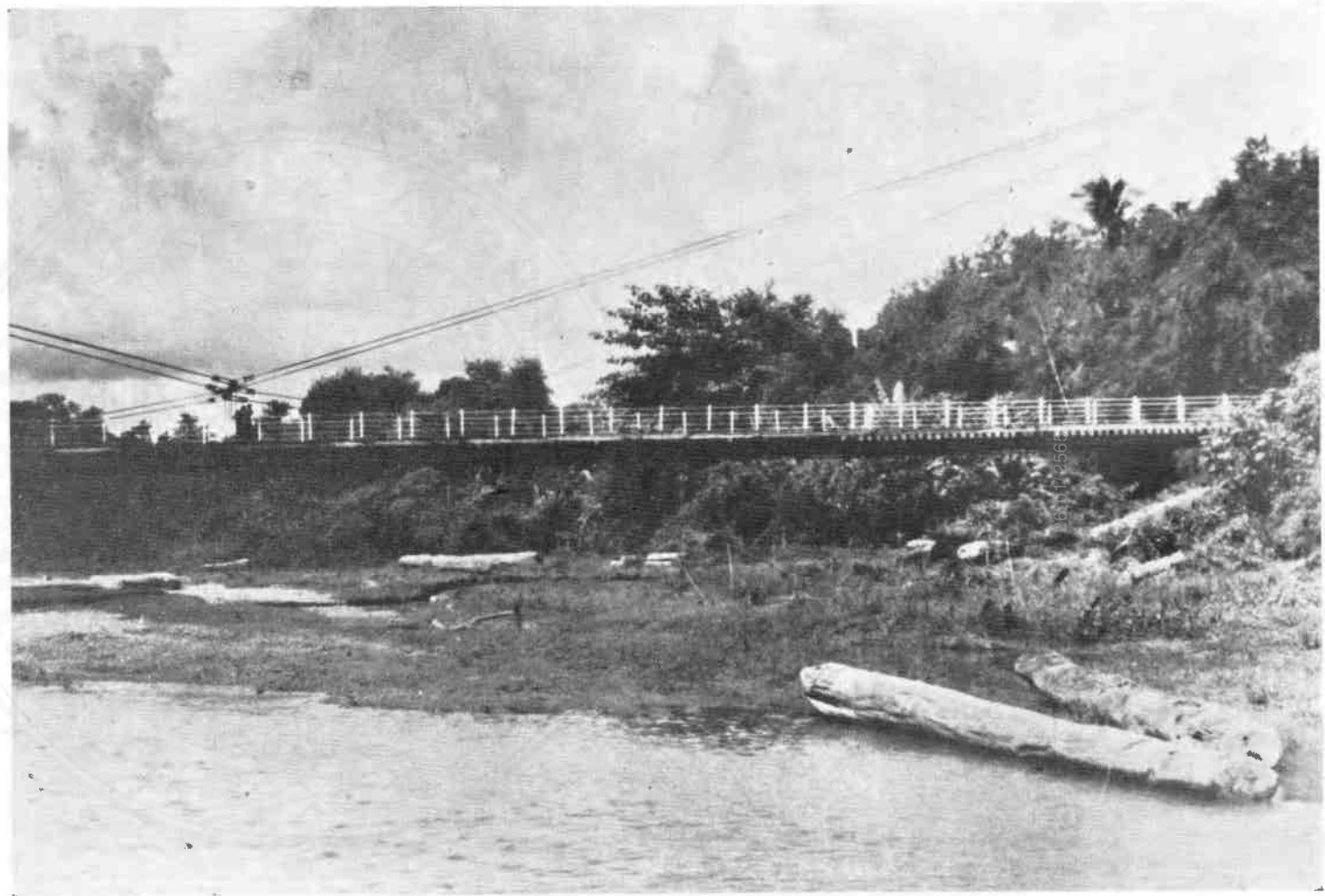
ป่าไม้โกงกางริมฝั่งน้ำ สตูล



ป่าไม้แสม สดุด



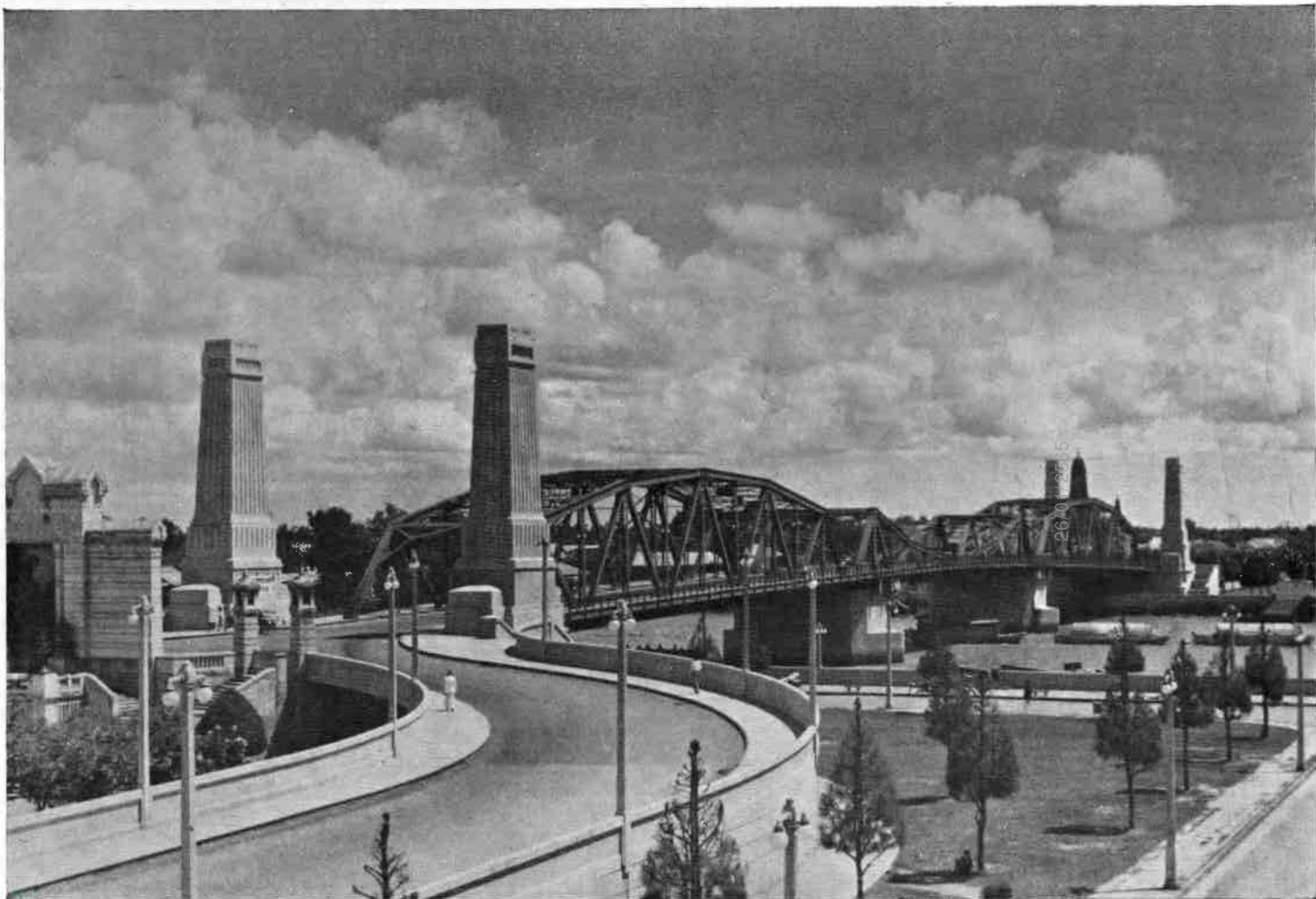
สะพานข้ามแม่น้ำวัง ลำปาง



สะพานข้ามแม่น้ำงาว เชียงราย



สะพานทางรถไฟสายเหนือ



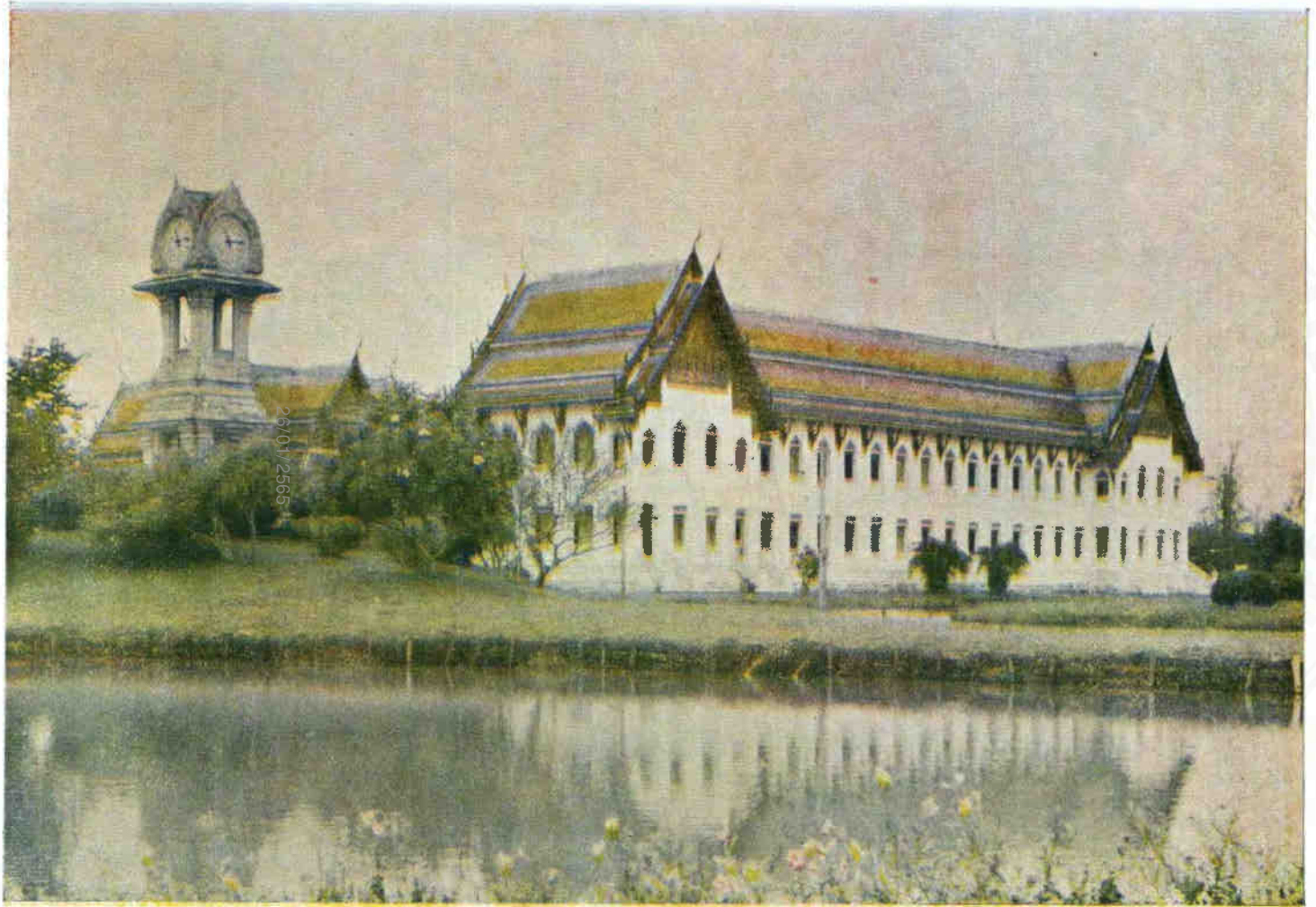
สะพานปถมบรมราชานุสร



26/01/2565

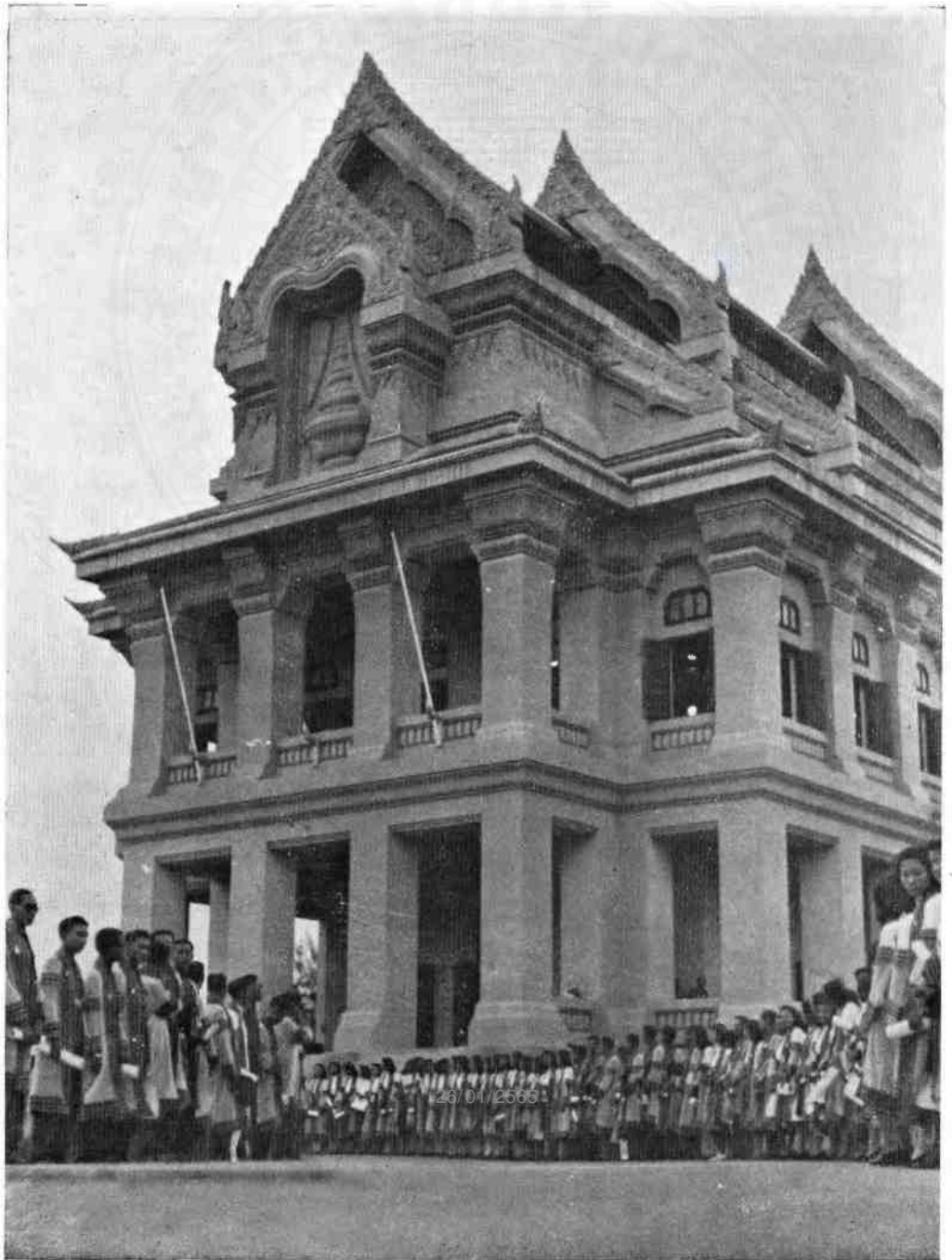
คุณหญิงจรัส







จุฬาลงกรณ์มหาวิทยาลัย



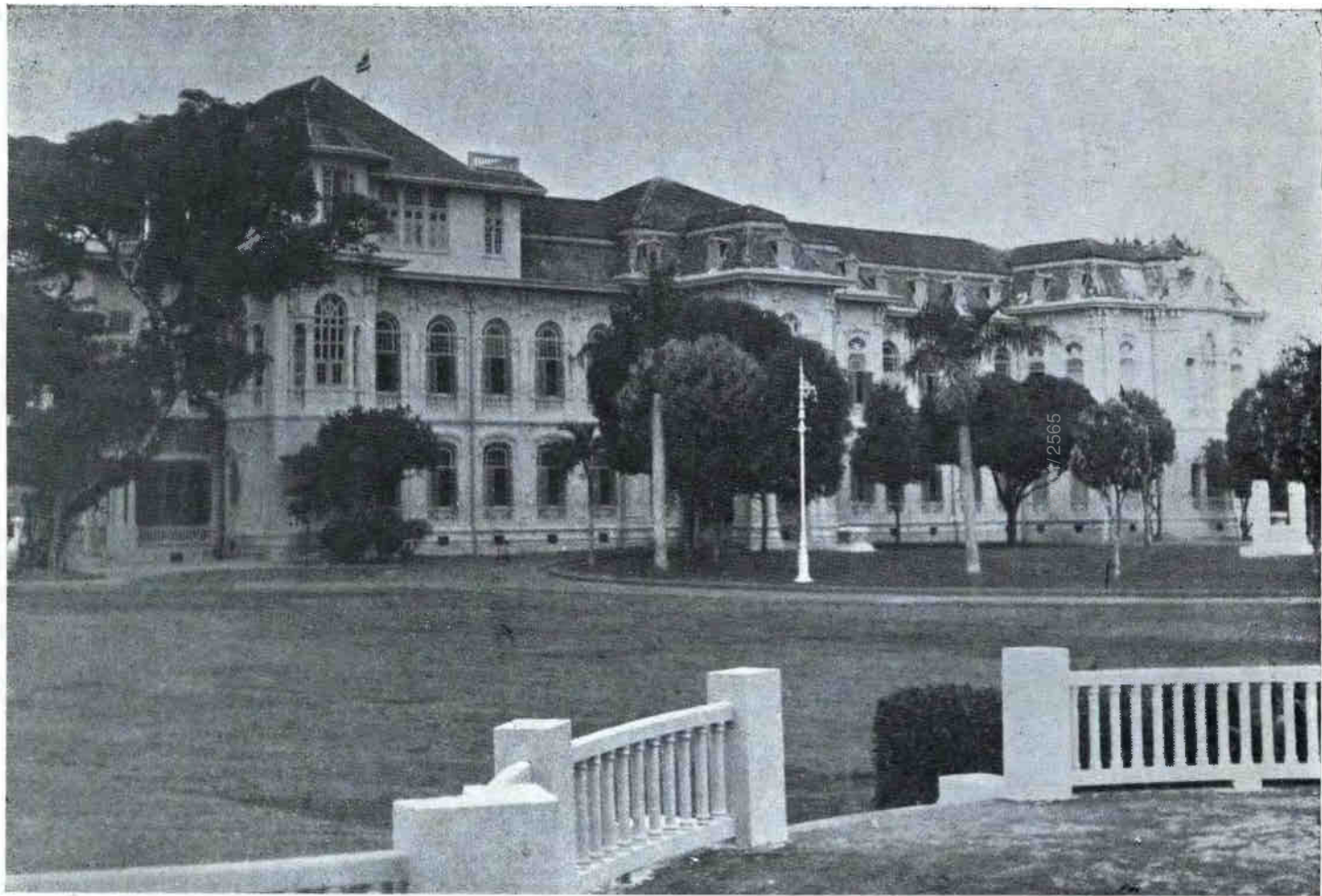
วันรับปริญญาบัตร  
จุฬาลงกรณ์มหาวิทยาลัย



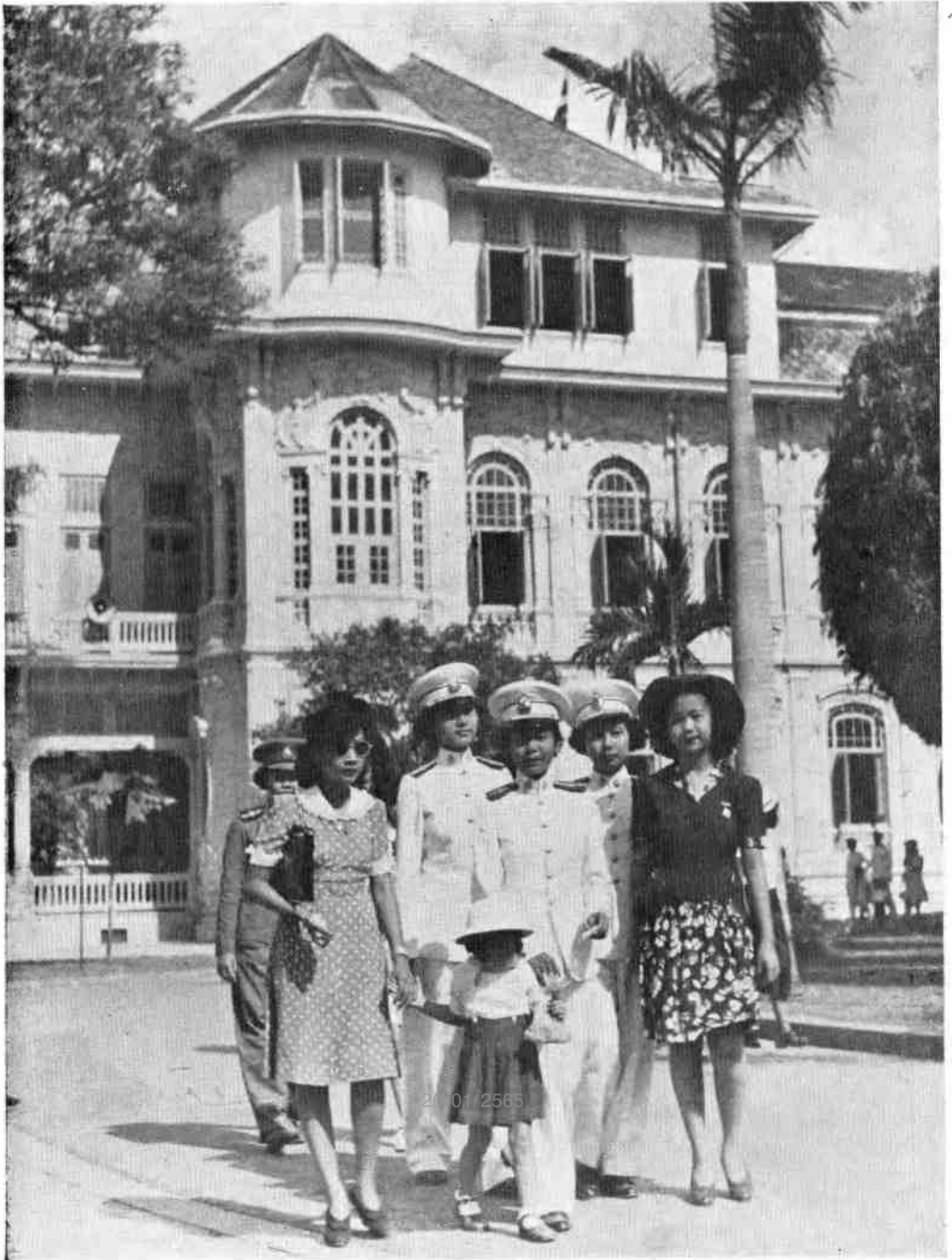
วันประสาทปริญญา  
มหาวิทยาลัยวิชาธรรมศาสตร์และการเมือง



มหาวิทยาลัยวิชาธรรมศาสตร์และการเมือง



สภาวัฒนธรรมแห่งชาติ



นักเรียนนายร้อยหญิงและเพื่อนหญิง  
ในงานวันซัม ที่สภาวชิรชนัมแห่งชาติ





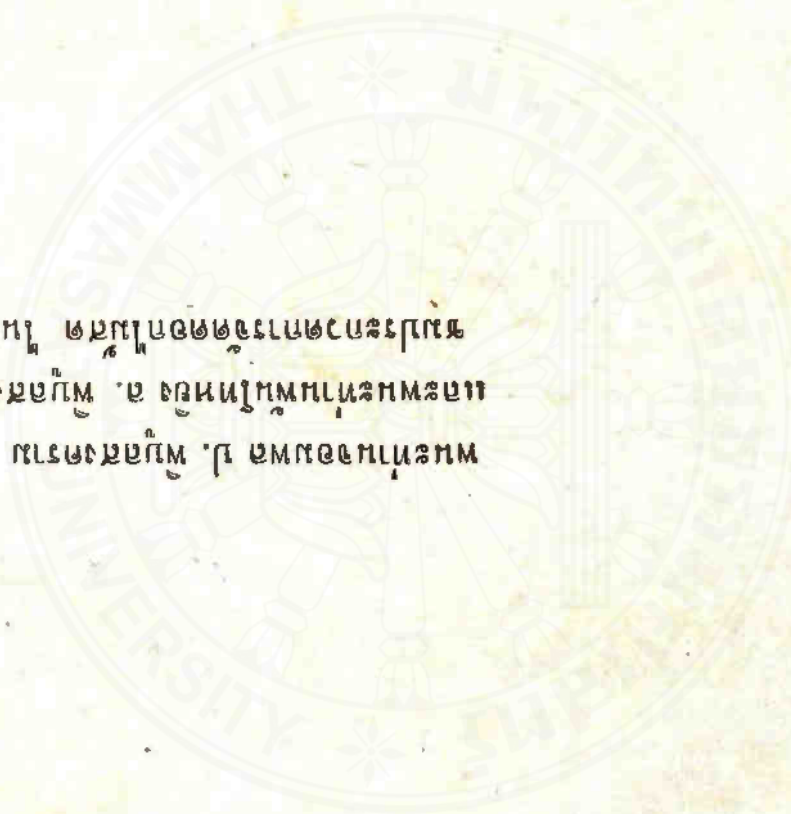
ประชาชนชายหญิง  
ในงานวันฉั้ม ที่สภาวัฒนธรรมแห่งชาติ



บ้านไทยพันธมิตร สำนักวัชรธรรม์ฝ่ายหญิง

๒๒๑  
๒๒๒  
๒๒๓

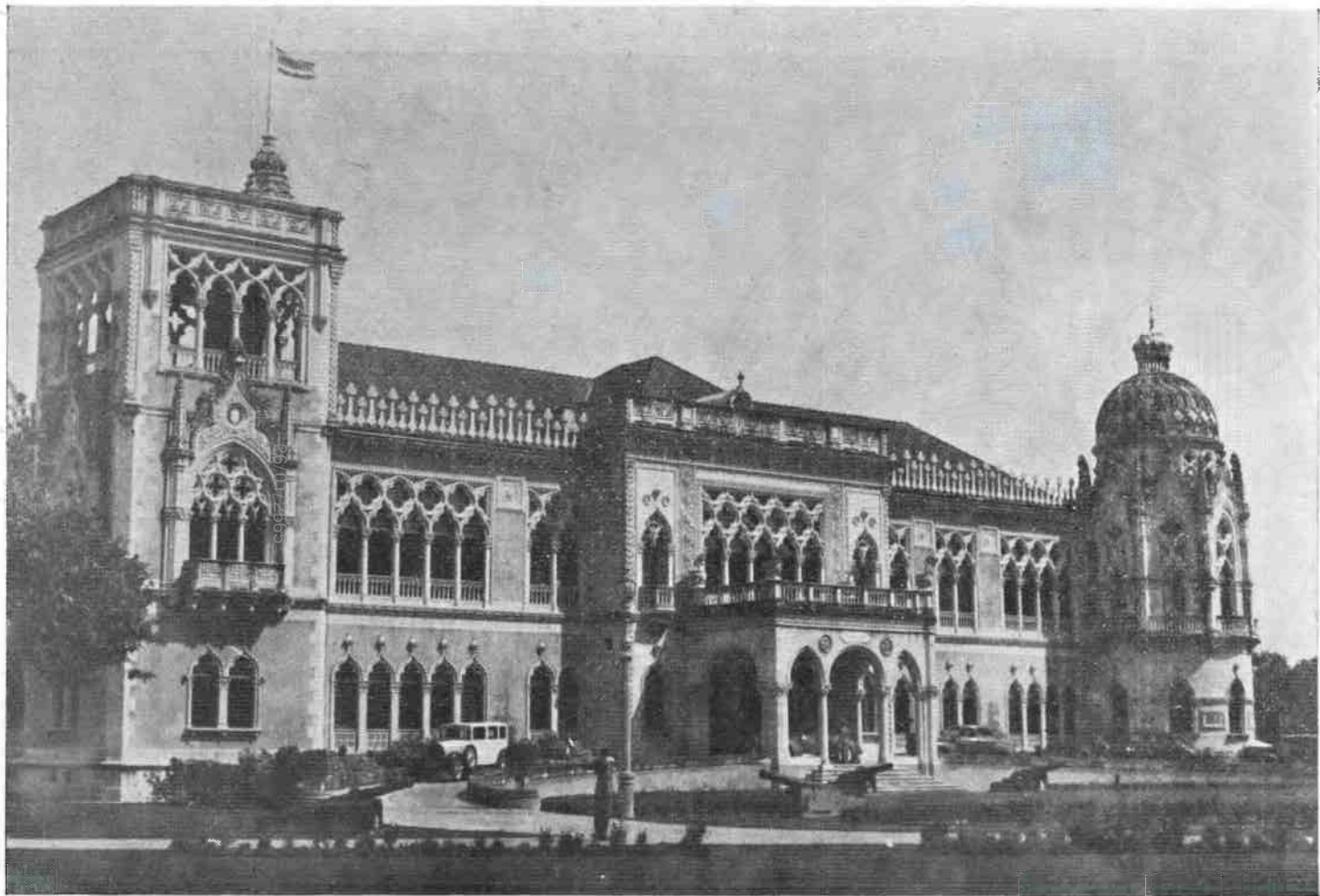
๒๒๑  
๒๒๒  
๒๒๓







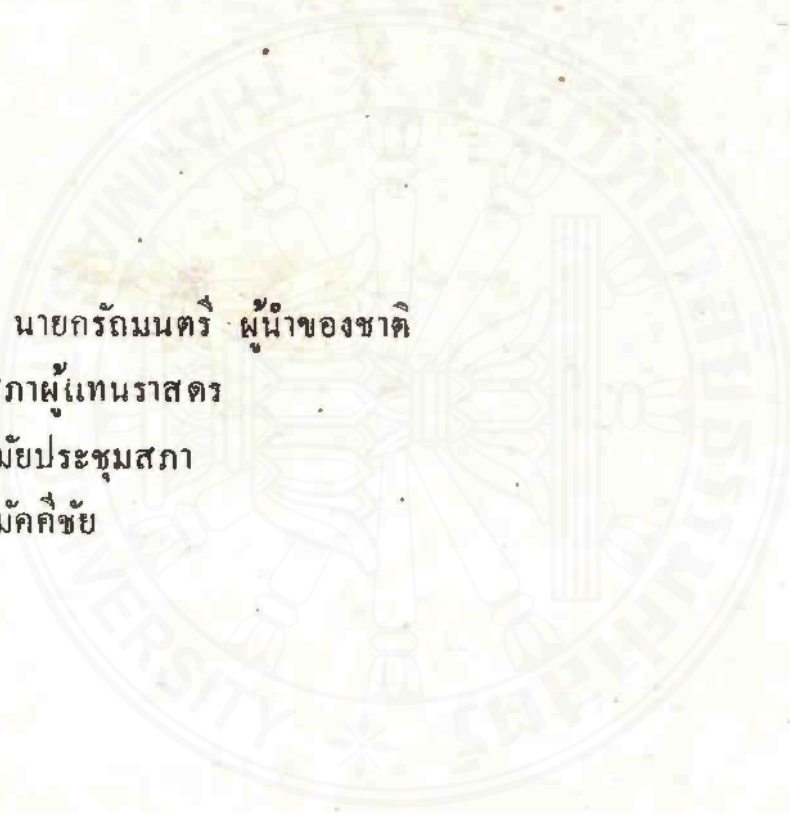
พระที่นั่งจักรีมหาปราสาท

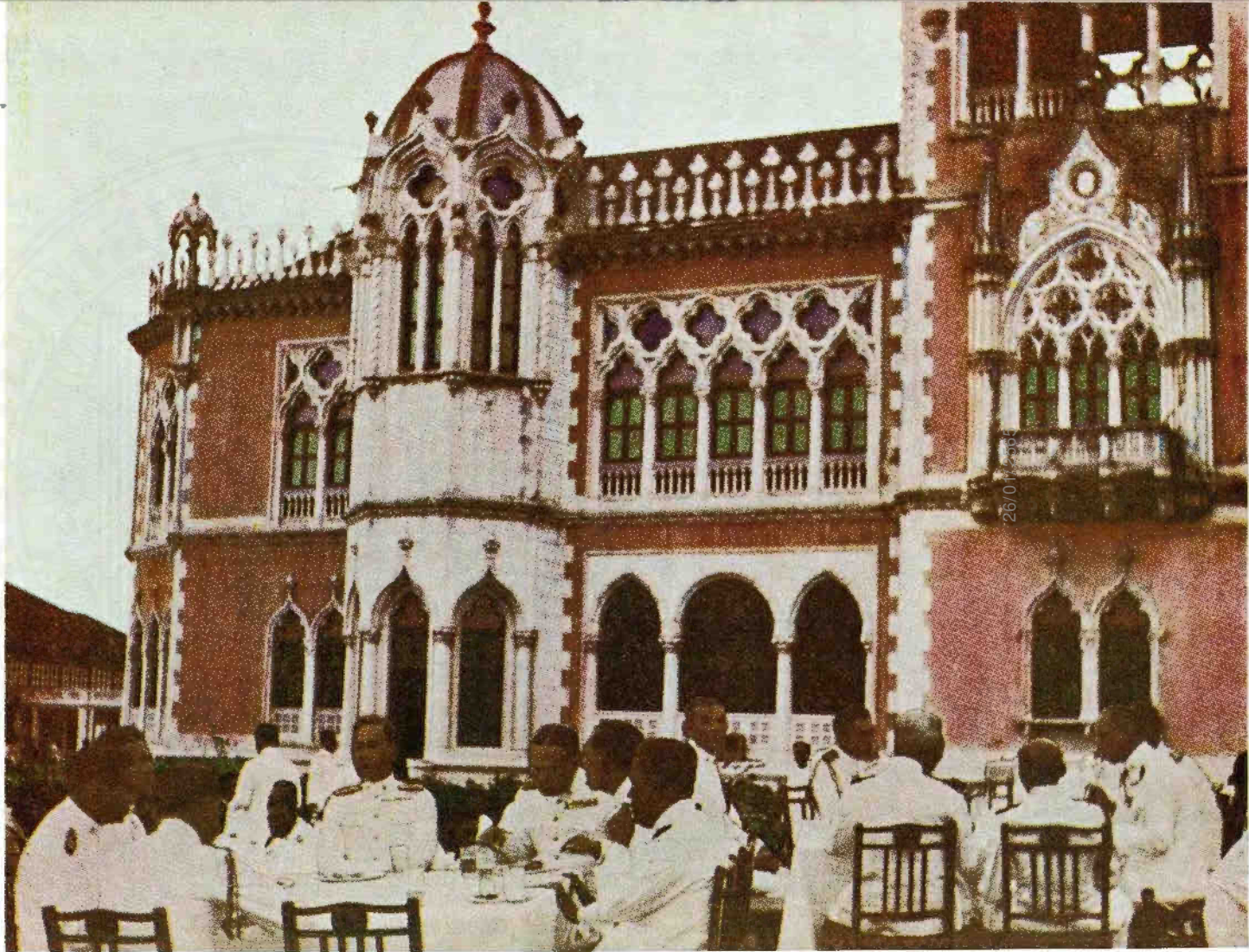


ทำเนียบสามัคคีชัย

พระท่านจอมพล ป. พิบูลสงคราม นายกรัฐมนตรี ผู้นำองชาติ  
เลียงน้ำชาแก่สมาชิกสภาผู้แทนราษฎร  
เนื่องในโอกาสปิดสมัยประชุมสภา  
ที่ทำเนียบสามัคคีชัย

26/01/2565









อาคารถนนราชดำเนิน



ด้านหนึ่งของอาคารถนนราชดำเนิน



โรงแรมรัตนโกสินทร์



โรงพยาบาลศิริราช นครบุรี

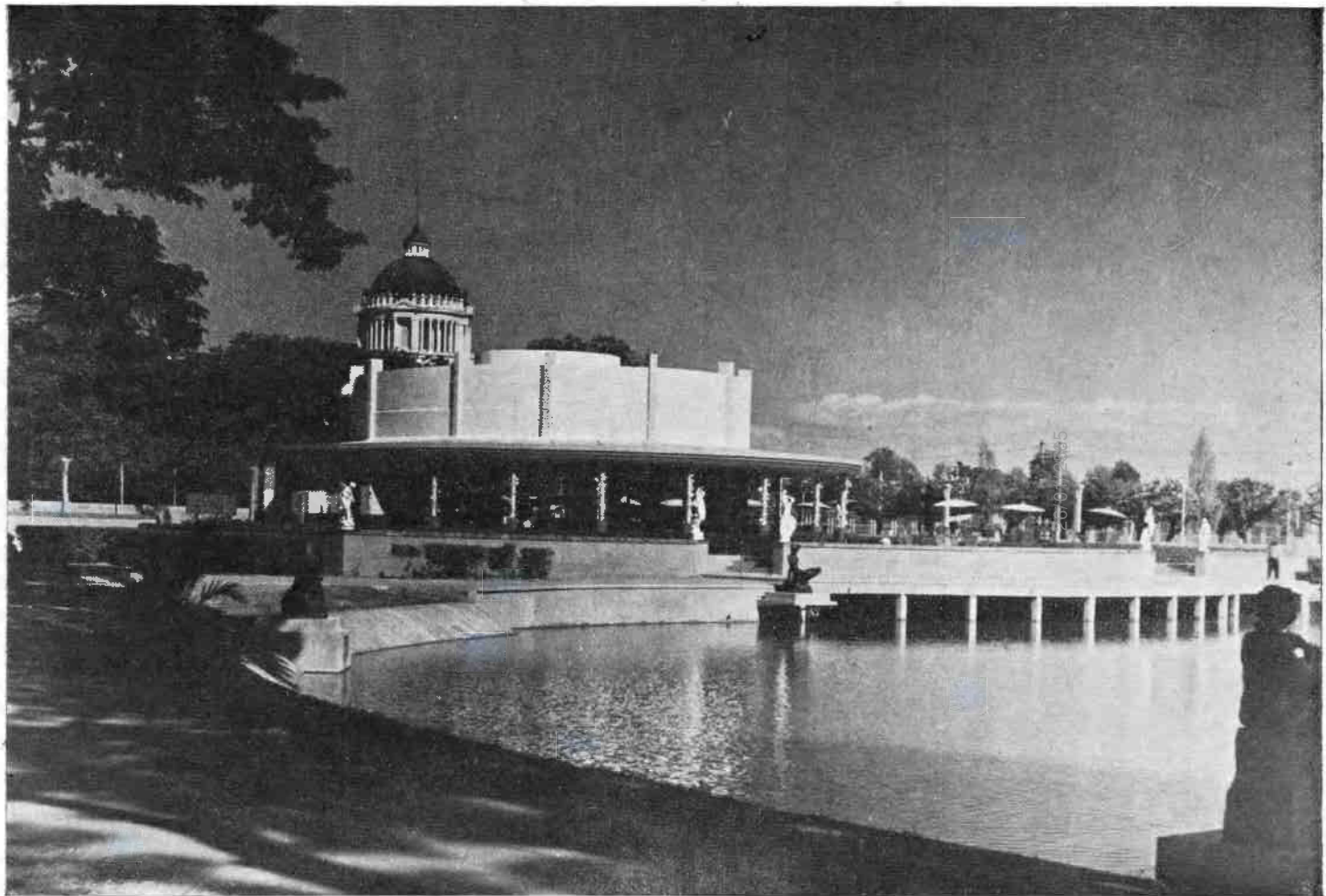


26/01/2565

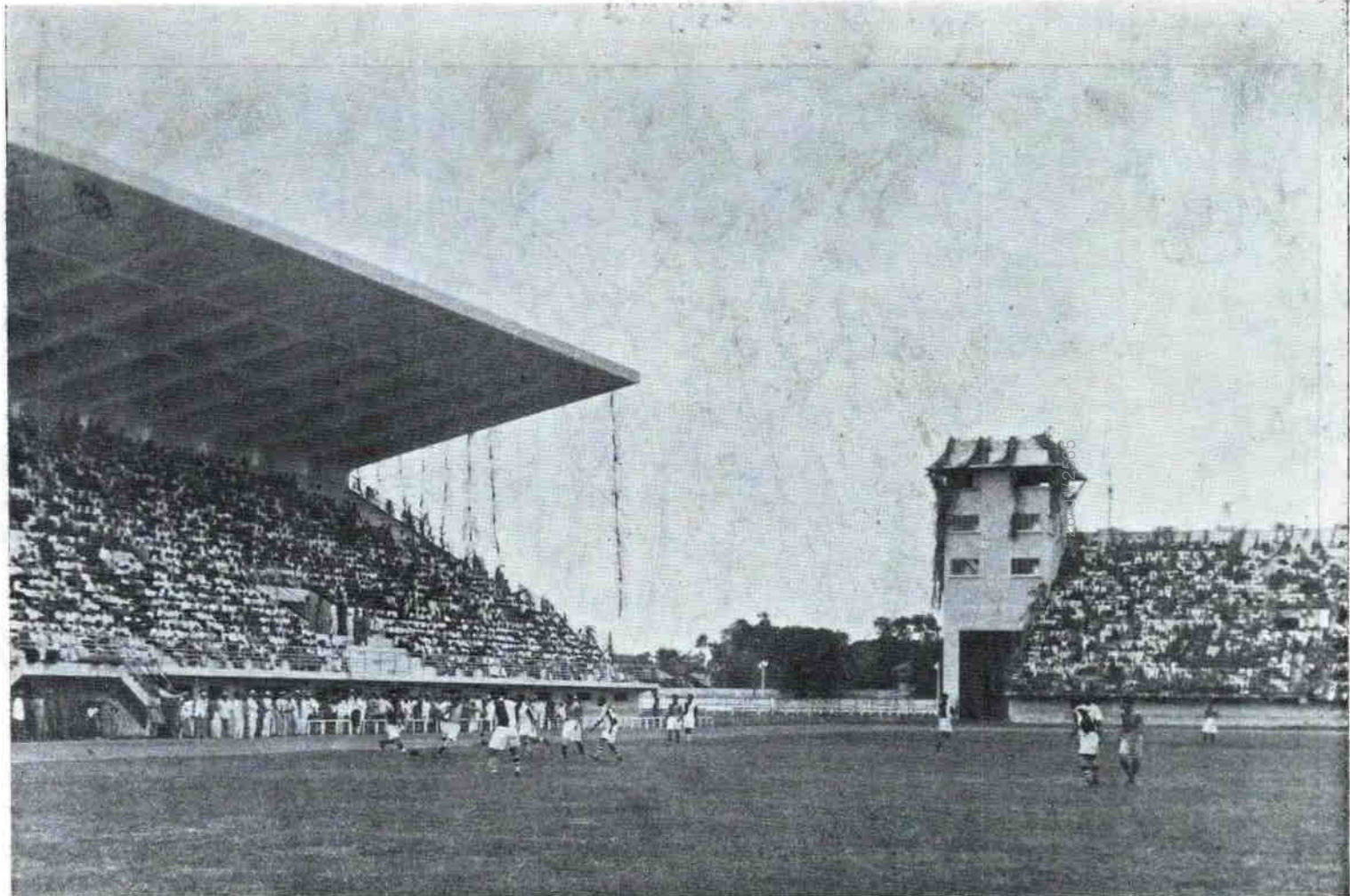
โรงพยาบาล สถานีเฉลิมกรุง



สวนสาธารณะ เขาดินวนา



สวนอัมพร



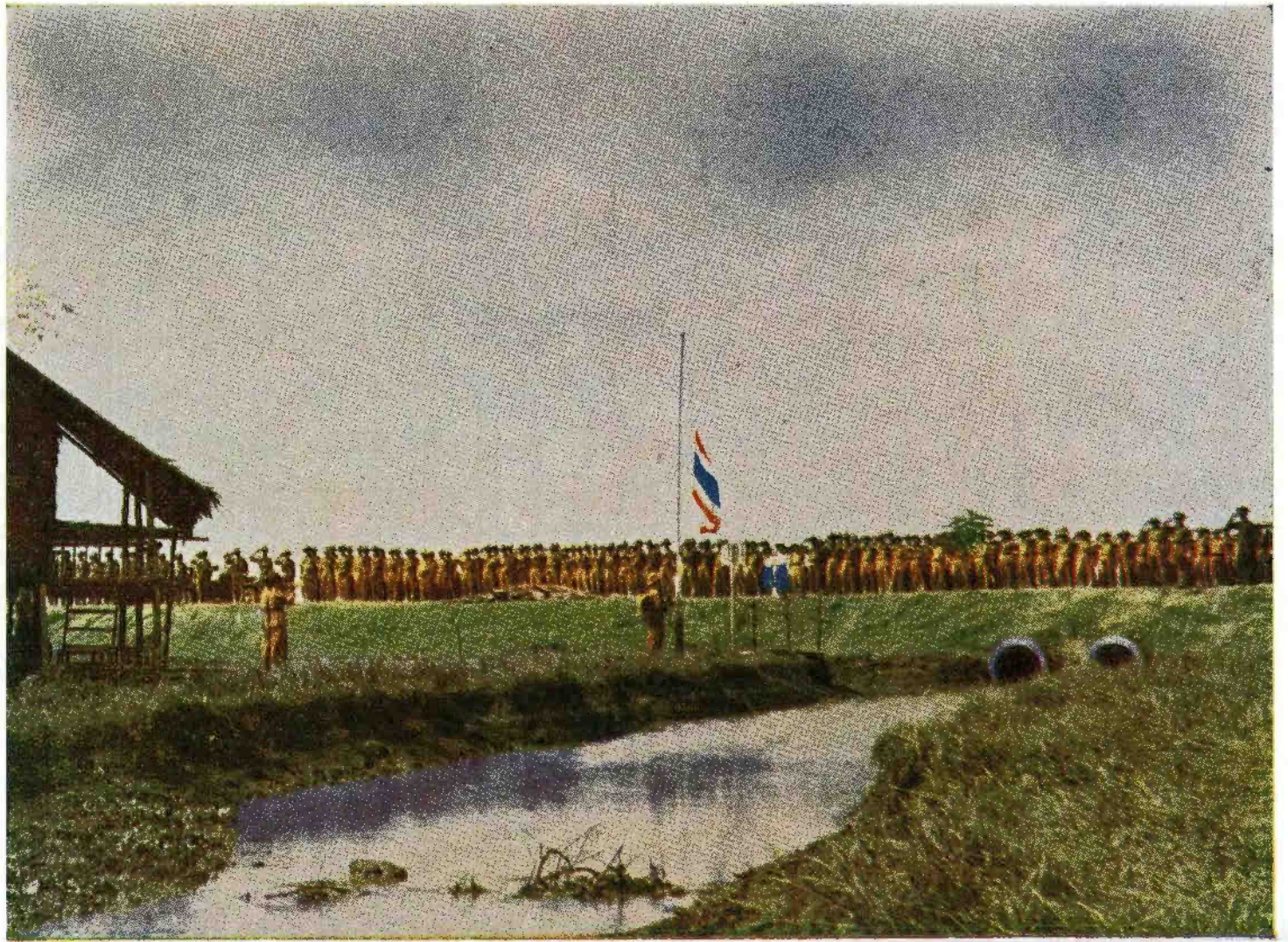
ประชาชนชมกีฬาฟุตบอล ที่กรีฑาสถานแห่งชาติ.



26/01/2565

พระยาสุรเสนาบดี

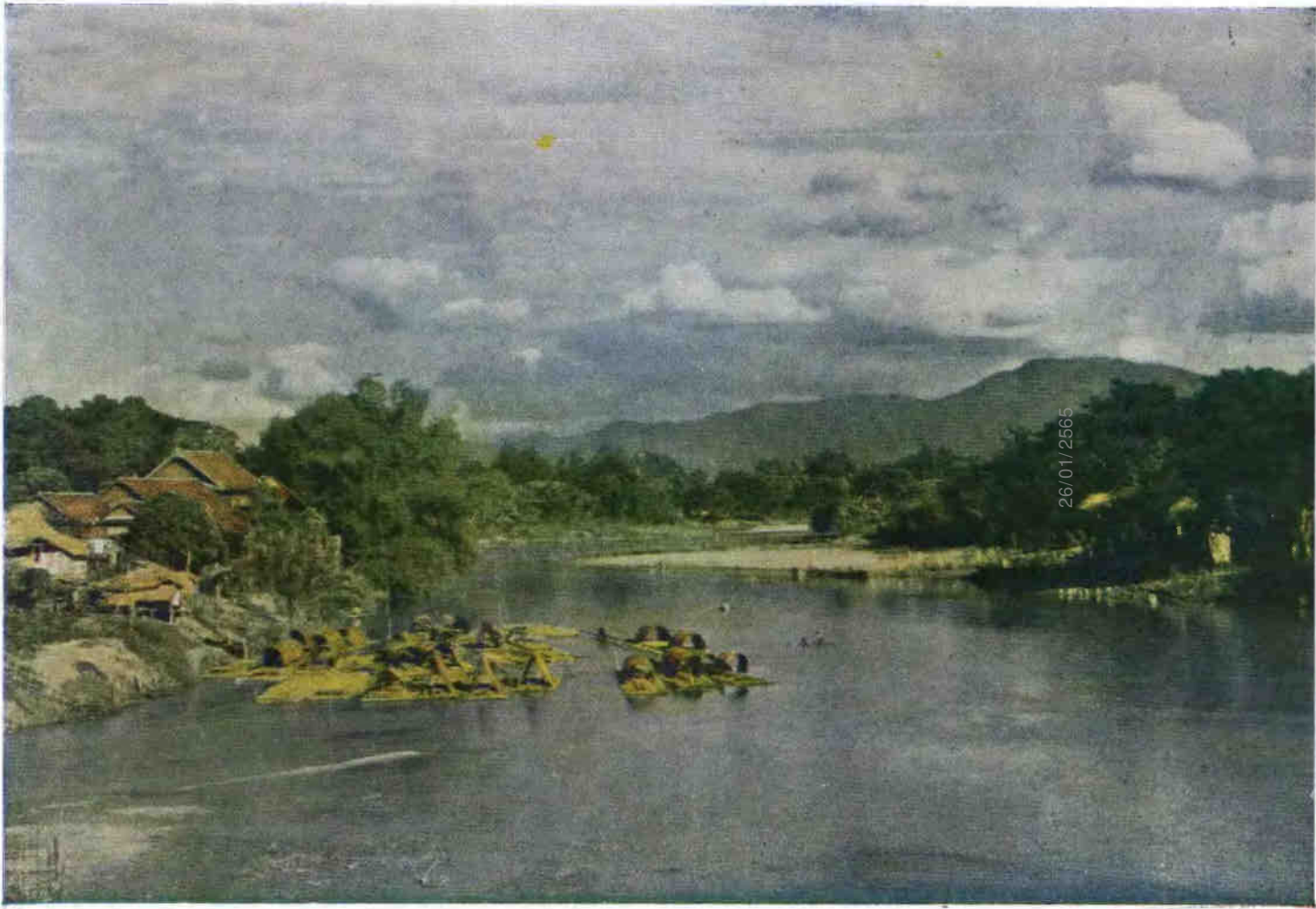




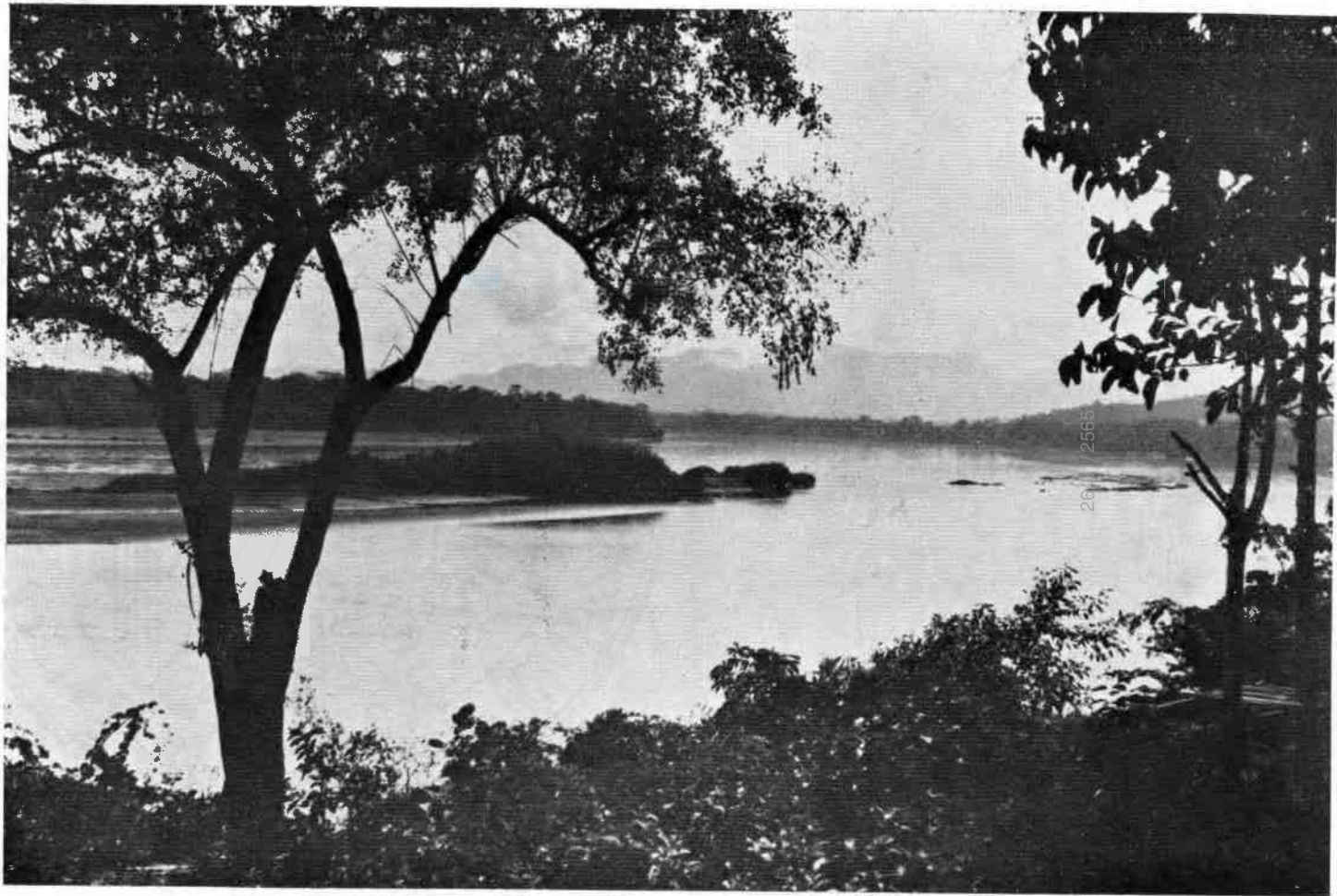
26/01/2565

26/01/2565

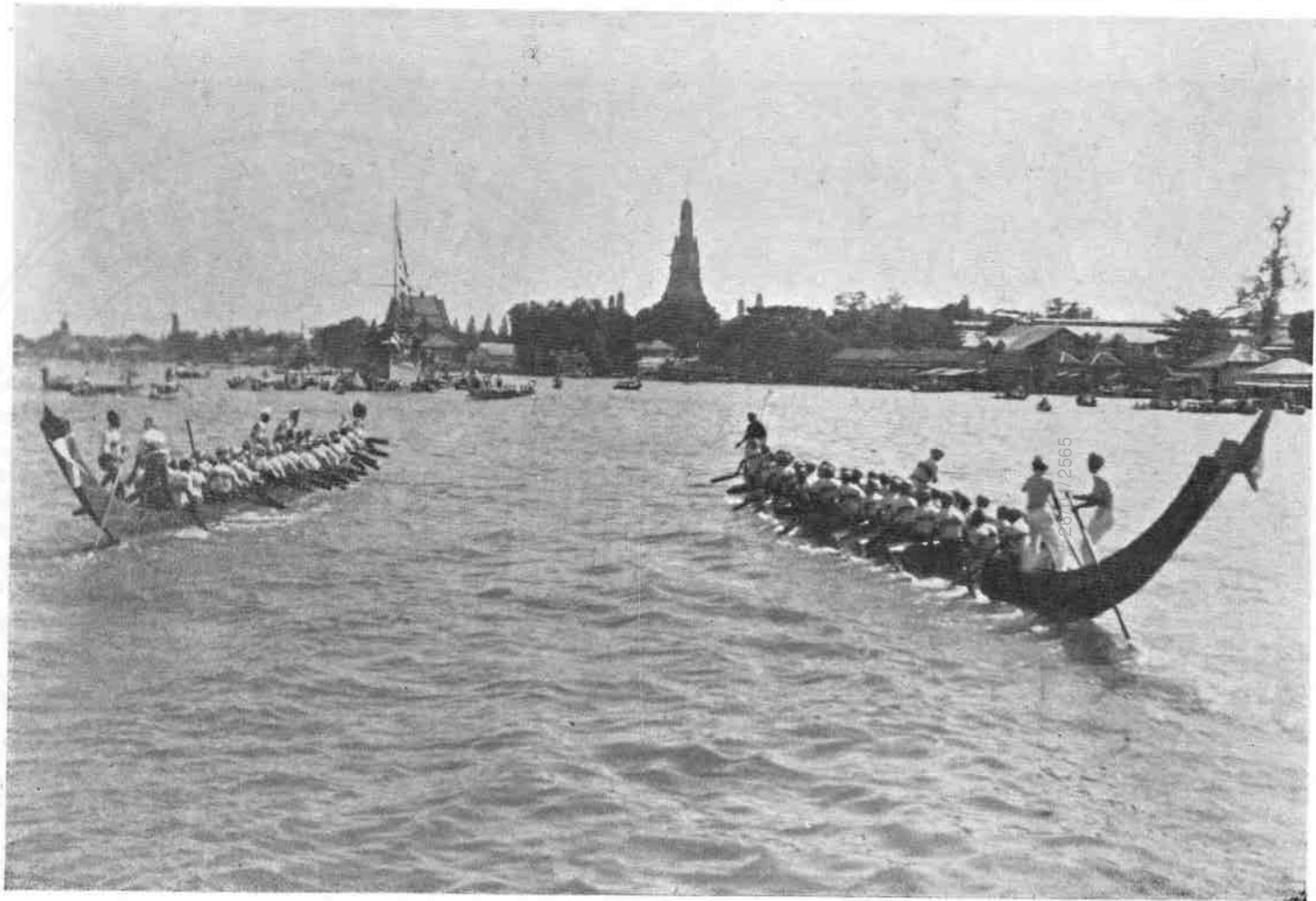
26/01/2565



26/01/2565



แม่น้ำยม สุโขทัย

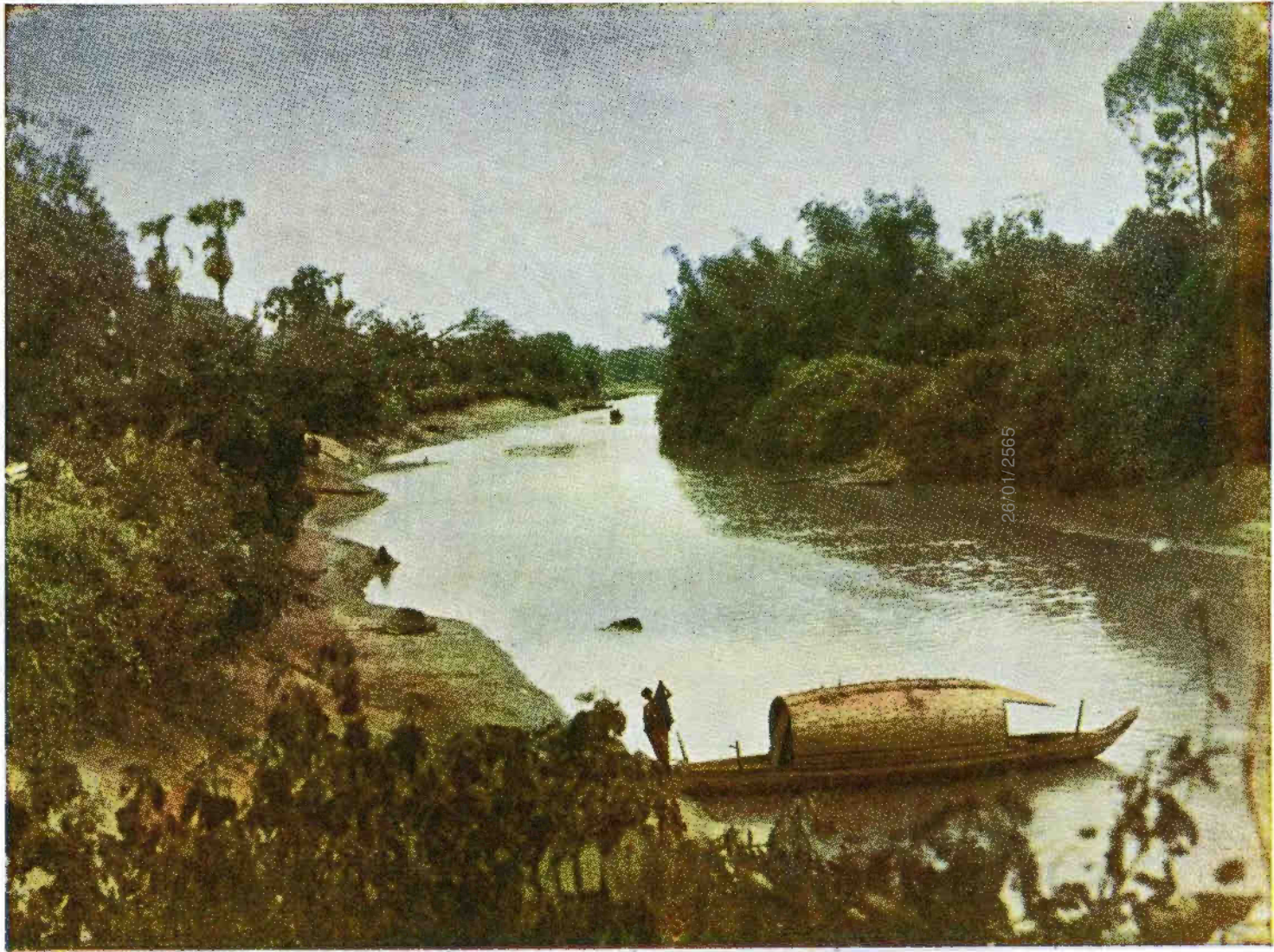


กิลาแข่งเรือในแม่น้ำเจ้าพระยา

26/01/2565

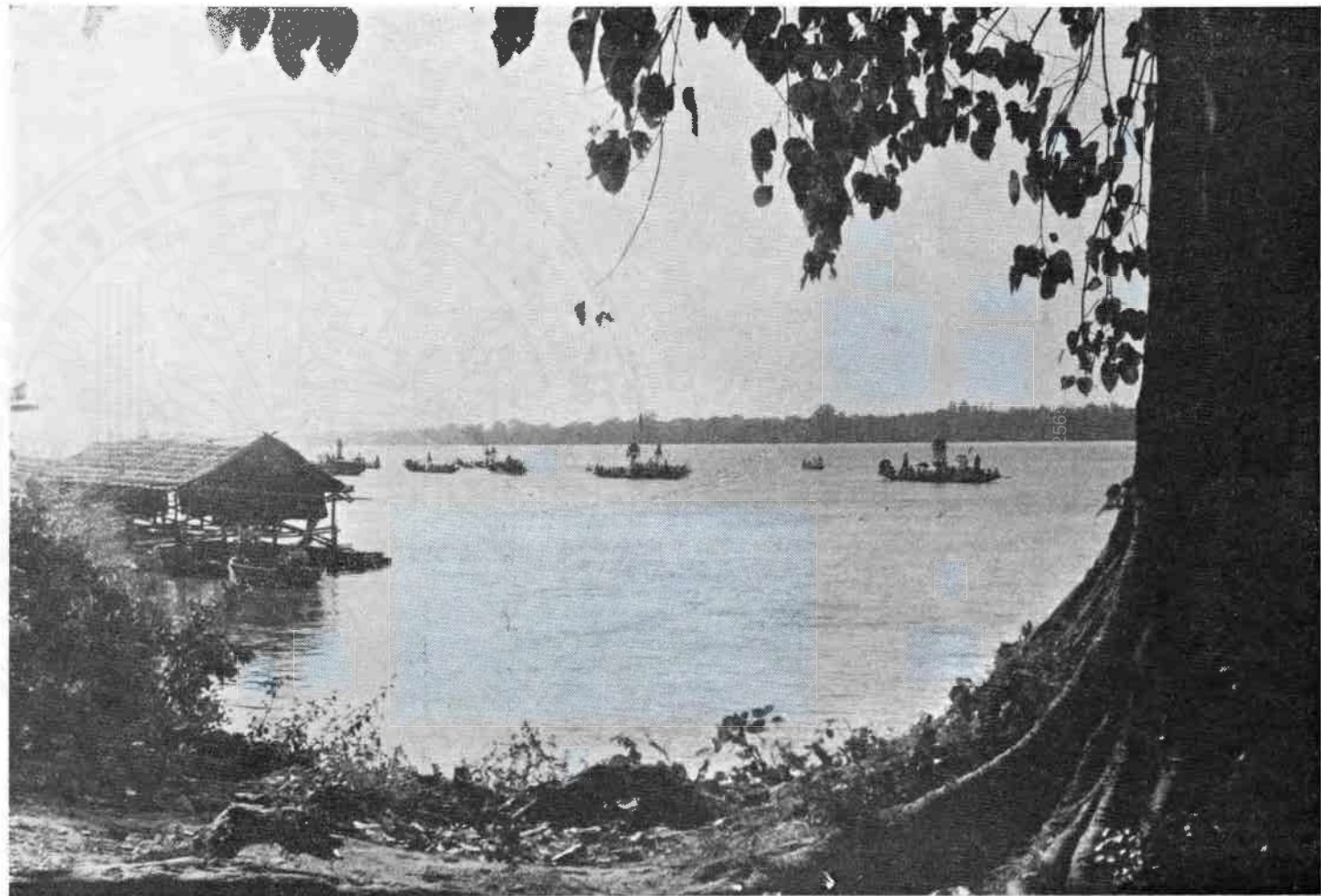
แม่ฉันท พุฒสงคราม





26701/2565





พิธีแห่ปราสาทผึ้งในแม่น้ำโขง หนองคาย



แม่น้ำตาปี สุราษฎร์ธานี

26/01/2565

ทั่วทัศนีย์บริเวณเมืองเชยงคอง



26/01/2565

26/01/2565

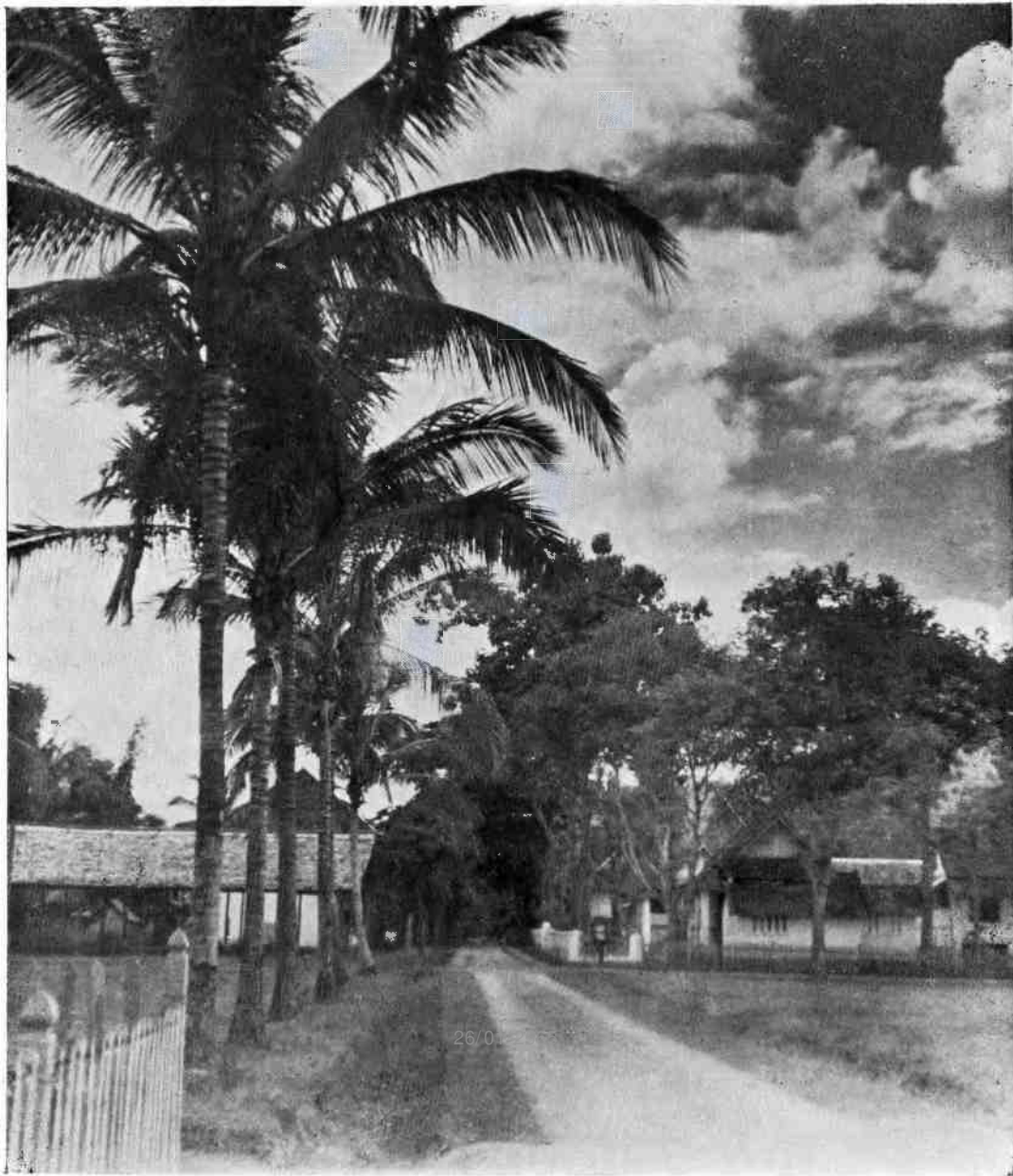
สมุดรายนามผู้สมัคร







เจดีย์ที่คอยเหมย เชียงตุง



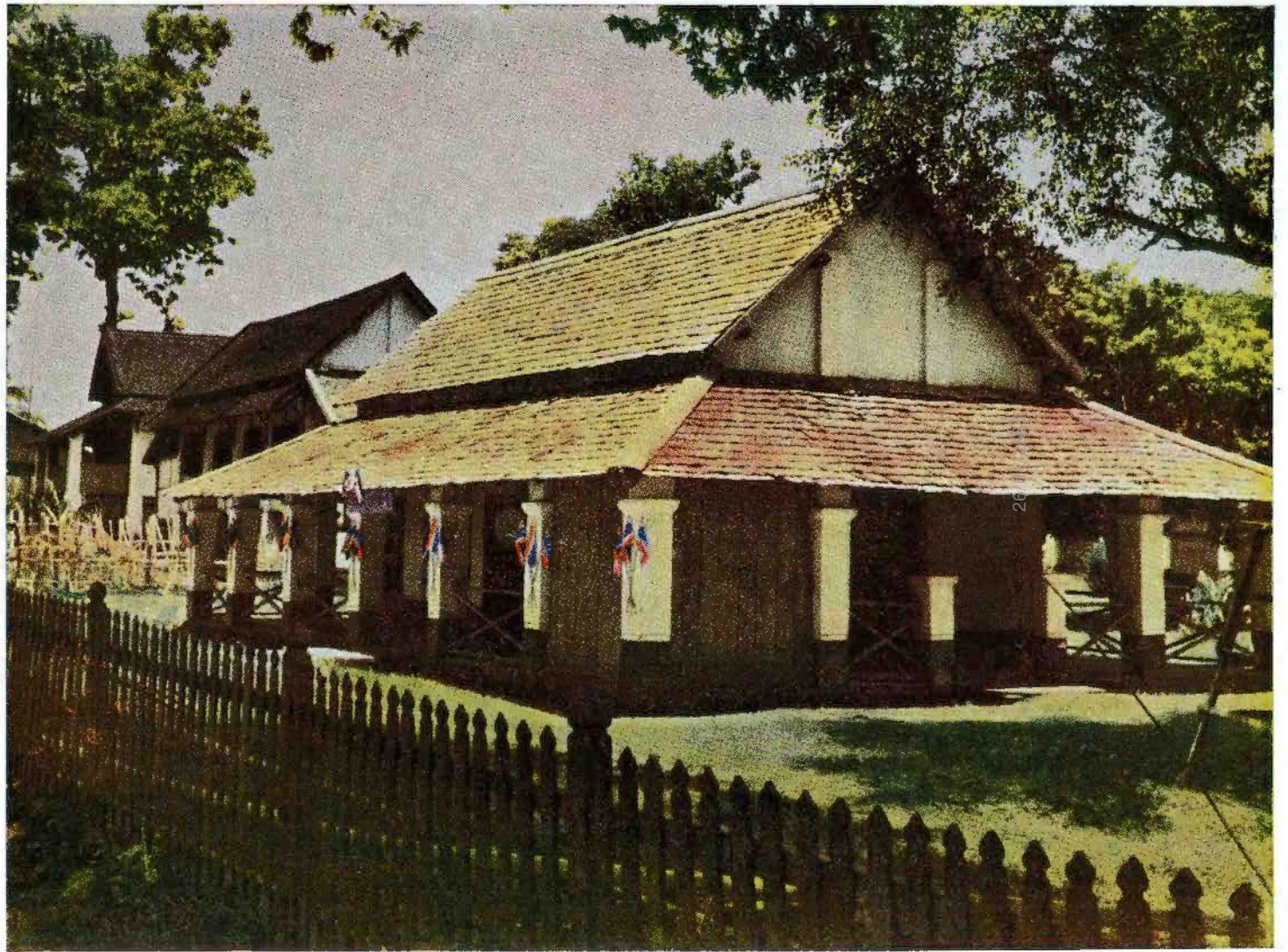
ภูมิภาพอำเภออตุลเดชารัส ลานช้าง

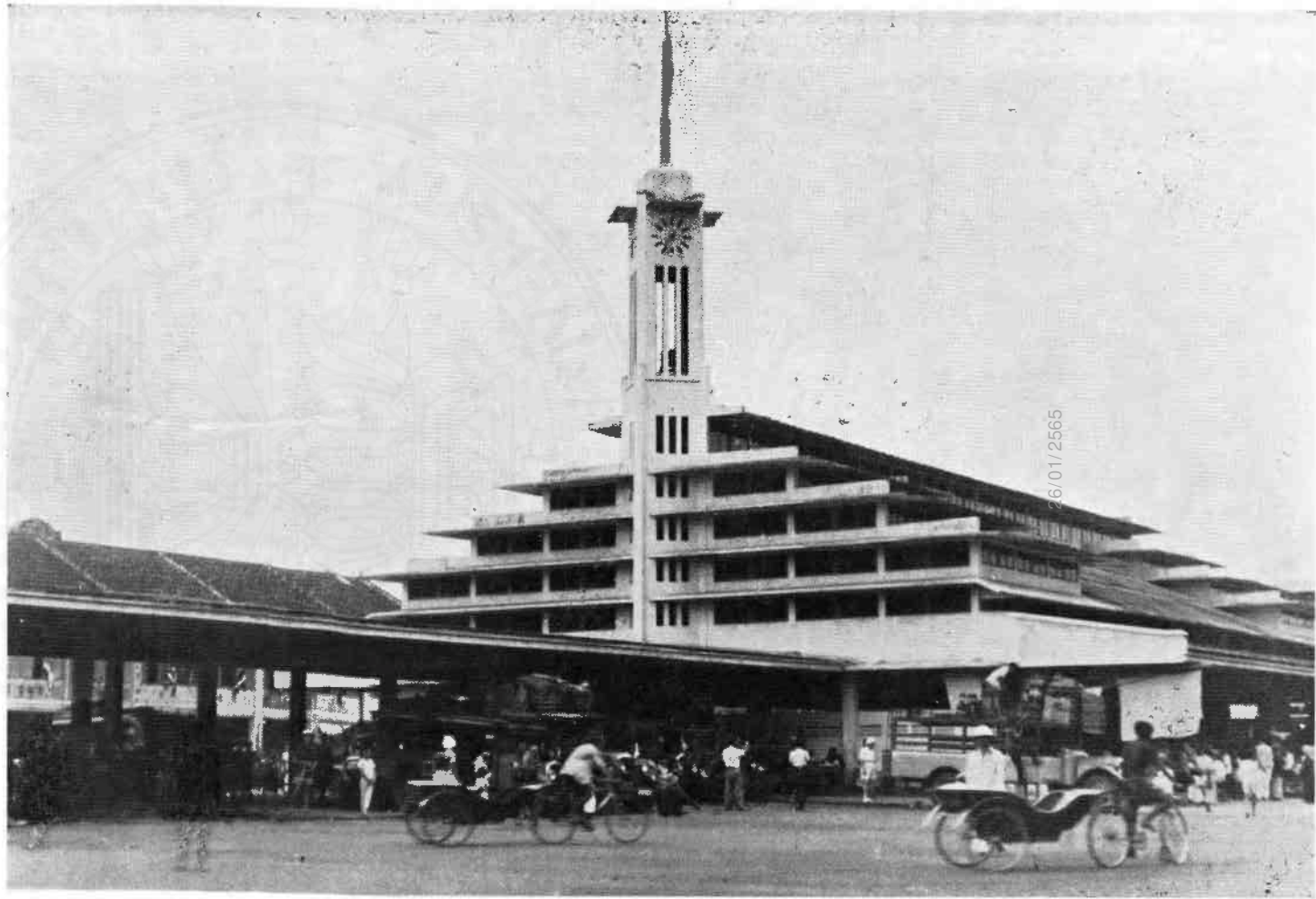


26/01/2565

อำเภออุบลเดชรัต ตำบลช้าง







26/01/2565

ตลาดพระตะบอง



สุเหร่า "ไซบุรี"

UNIVERSITY OF THAMMASAT



26/01/2565



10/12565

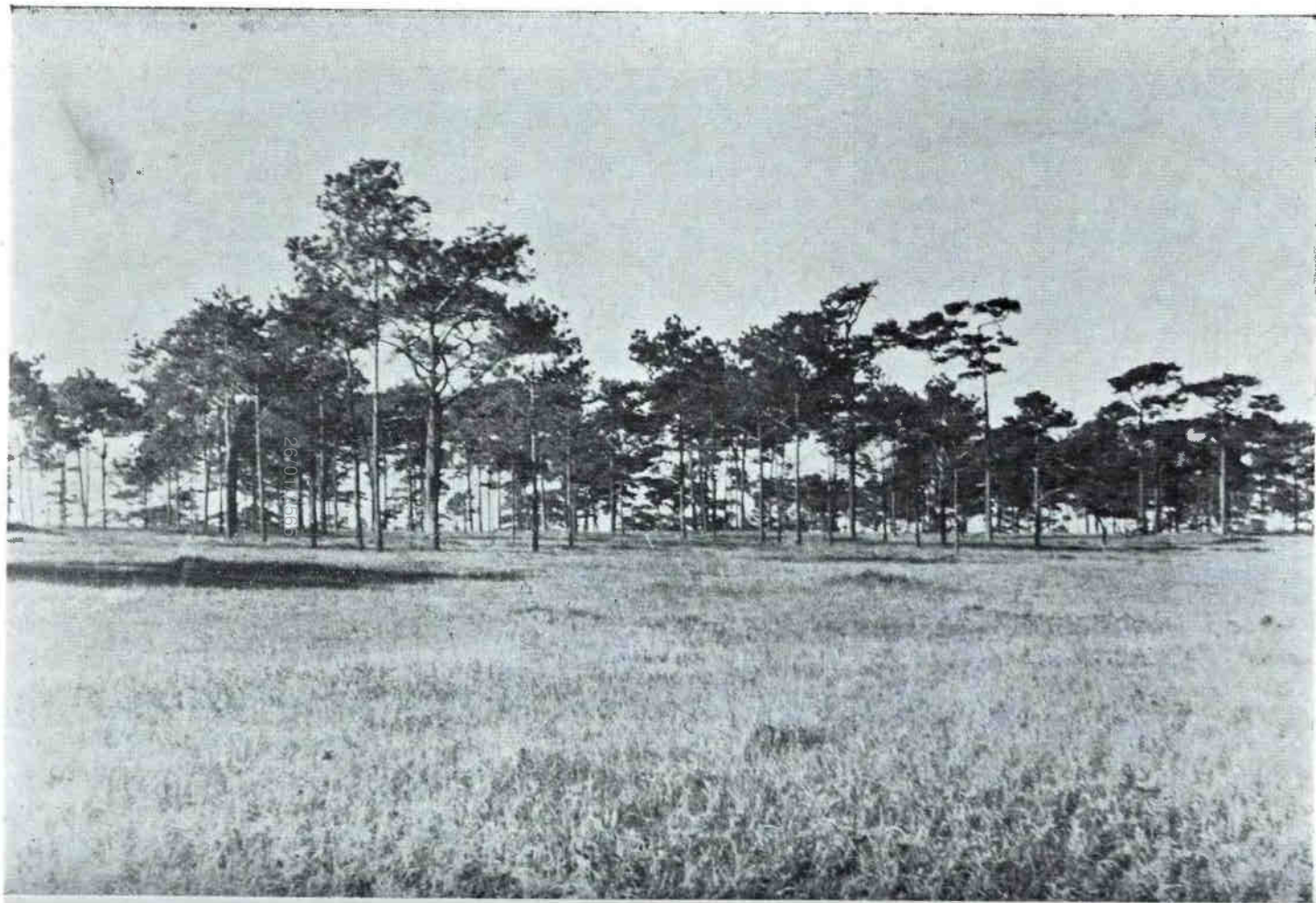


ทางระหว่างตำป่าง-เชียงราย



ชายทะเล สงขลา





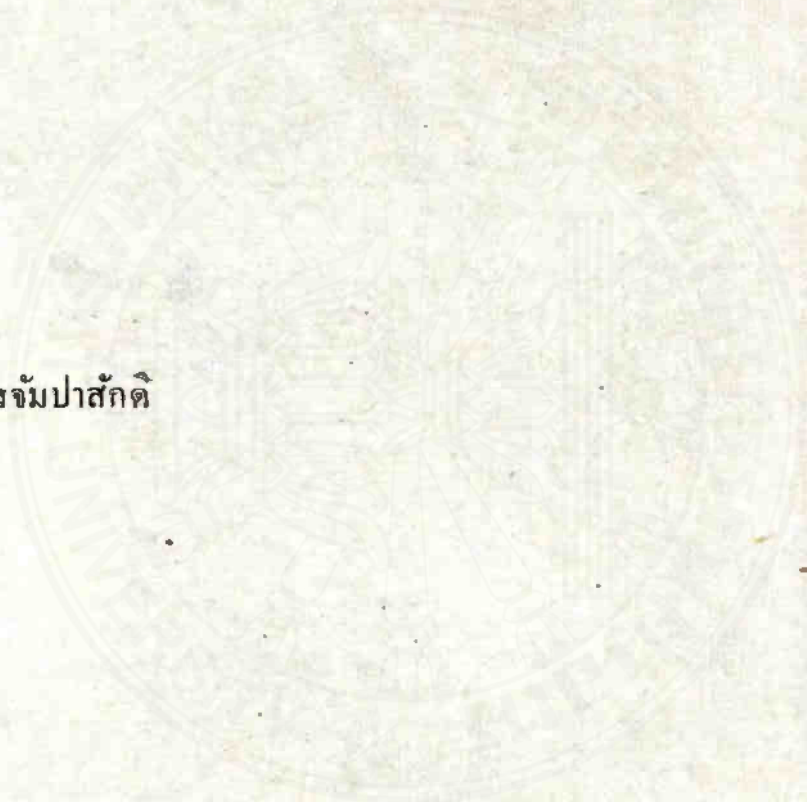
พูกะตัง เลย



ชายทะเลหัวหิน ประจวบคีรีขันธ์

26/01/2565

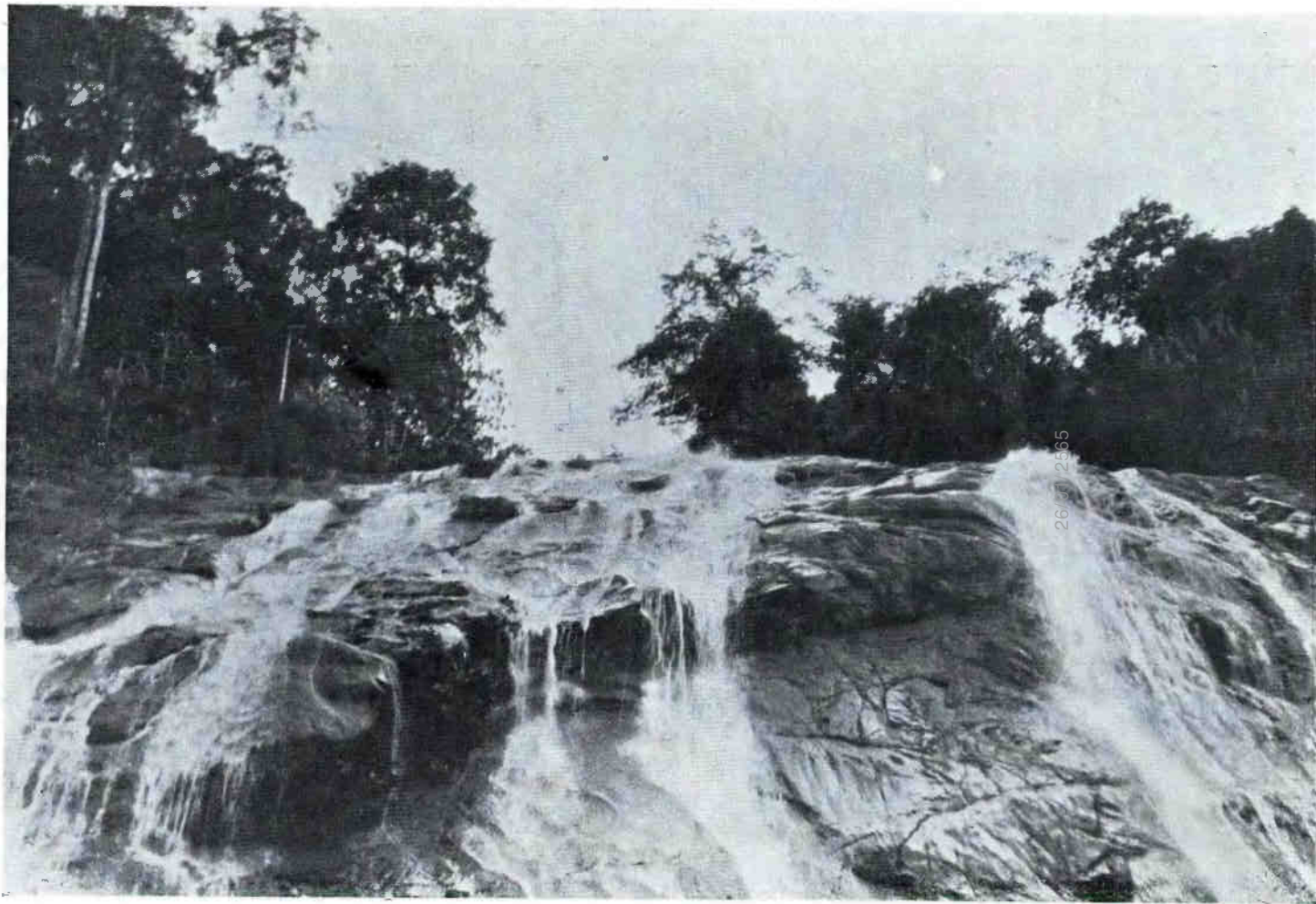
แก่งตี่ นครจำปาสัก







น้ำตกสมพมิตร นครจัมปาสักติ



น้ำตกบาโจ นราธิวาส



26/01/2565

พิมพ์ที่โรงพิมพ์พานิชสุภผล ถนนสำเพ็ง พระนคร  
นายปอง ทรัพย์สุนทร ผู้พิมพ์และผู้โฆษณา  
14 กรกฎาคม 2486