

พระราชหัตถเลขา:

พระบาทสมเด็จพระจุลจอมเกล้าเจ้าอยู่หัว.

เมื่อเสด็จประพาสมณฑลราชบุรีในรัชกาล ร.ศ. ๑๒๘

(พ.ศ. ๒๔๕๒)

พระบาทสมเด็จพระเจ้าอยู่หัวดำรัสสั่งให้พิมพ์พระราชทาน

ในงารทรงบำเพ็ญพระราชกุศลเบ็ญญาสมวาร

พระศพลสมเด็จพระบิดาเจ้า สุขุมามารศรี พระอัครราชเทวี

เมื่อวันที่ ๒๗ สิงหาคม พ.ศ. ๒๔๗๐

พิมพ์ที่โรงพิมพ์โสภณพิพรรฒธนากร



พระรูปสมเด็จพระปิตุจฉาเจ้า สุขุมมาลมารศรี พระอัครราชเทวี
ฉายเมื่อ พ.ศ. ๒๔๒๒



พระรูปสมเด็จพระปิตุจฉาเจ้าสุขุมาลมารศรี พระอัครราชเทวี
นายเมือ พ.ศ. ๒๔๒๕

อธิบาย

พระราชนิพนธ์ในพระบาทสมเด็จพระจุลจอมเกล้าเจ้าอยู่หัวในเรื่อง
เสด็จประพาสมณฑลพายัพหลายครั้ง ครั้งใดเสด็จบรรดาไว้ ในต้นเล่ม
พระราชหัตถเลขาซึ่งทรงพระกรุณาโปรดเกล้าฯ ให้พิมพ์พระราชทานใน
วารสารมณฑลพายัพสมเด็จพระปิยะติศาเจ้า สุขุมมาลมารศรี พระอัครราช
เทวีนั้นแล้ว พระราชหัตถเลขาพระราชทานมายังพระบาทสมเด็จพระ
มงกุฎเกล้าเจ้าอยู่หัว เมื่อยังดำรงพระยศเป็นมกุฎราชกุมาร ทรงสำเร็จ
ราชการรักษาพระนคร ทรงแถลงเรื่องเสด็จประพาสมณฑลพายัพซึ่ง
พิมพ์ในสมุดเล่มนี้ ดูเหมือนถ้าโดยลำดับจะเป็นคราวที่เสด็จทรง
พระราชนิพนธ์ในเรื่องเสด็จประพาส ทั่วเขตต์ออกมาอีกหนึ่งสมเด็จพระพุทธ
เจ้าหลวงก็เสด็จสวรรคต ในระหว่างนั้นได้เสด็จประพาสเมืองเพ็ชรบุรี
อีก ๓ ครั้ง แต่ก็เป็นการเสด็จไปโดยรถไฟตรงไปตรงมาไม่มีกิจที่จะ
ทรงพระราชนิพนธ์พระราชหัตถเลขา

๑๗.

สารบรรพ์

ฉบับที่ ๑

พระราชหัตถเลขา • ลงวันที่ ๓๑ สิงหาคม ร.ศ. ๑๒๘

(พ.ศ. ๒๔๕๒) ทรงเล่าเรื่องเสด็จออกจากกรุงเทพฯ —
เสด็จถึงประตูน้ำคลองภาษีเจริญ — เหตุที่จะขุดคลองภาษี
เจริญ — เหตุที่จะขุดคลองตำเนิสทวก — เสด็จถึงบางยาง —
เสด็จแวะบ้านพระทิวประชาชน — ประตูน้ำแลท่าเลคลอง
ตำเนิสทวก — เสด็จถึงพลับพลาข้างนอกเขวก — เสด็จ
ประพาสคลองบางน้อยแลคลองบางข่า — เสด็จถึงราชบุรี —
เสด็จประพาสวัดสัตตนาถแลวัดโคกหม้อ หน้า ๑

ฉบับที่ ๒

พระราชหัตถเลขา • ลงวันที่ ๒ กันยายน ร.ศ. ๑๒๘

(พ.ศ. ๒๔๕๒) ทรงเล่าเรื่องเสด็จทอดพระเนตรตลาดมณฑล
เมืองราชบุรี — เสด็จทอดพระเนตรโรงทหาร — เสด็จประพาส
วัดช่องลม — เสด็จทอดพระเนตรสถานีรถไฟ หน้า ๑๐

ฉบับที่ ๓

พระราชหัตถเลขา • ลงวันที่ ๗ กันยายน ร.ศ. ๑๒๘

(พ.ศ. ๒๔๕๒) ทรงเล่าเรื่องเสด็จพระปฐมเจดีย์ — เสด็จทอด
พระเนตรตลาดพระปฐม — เสด็จทอดพระเนตรถนนเทศา —
เสด็จทักษิณตามถนนรอบองค์พระปฐมเจดีย์ — เสด็จทอด
พระเนตรสนามจันทร์ — เสด็จขึ้นลานพระปฐมเจดีย์ —
เสวยกลางวันพระปฐมเจดีย์ — เสด็จกลับโดยรถไฟมา
ลงเรือที่บ้านไผ่ — ประทับรอนที่พลับพลาท่าเรือพระแท่น —
เสด็จถึงพลับพลาเมืองกาญจนบุรี — เสด็จประพาสลำแม่น้ำ

น้อย — ลำพาลี — เสด็จทอดพระเนตรเมือง — วัดชุมพล
ชนะสงคราม — ทว่าการเมืองแลโรงทหาร — หลักเมือง —
วัดเทวะสังฆาราม — ทรงฟังพระสงฆ์สวดมนต์ — พวง
ราษฎรเฝ้า — ทอดพระเนตรราษฎรทำเสื่อลวก — ว่าด้วย
วัดญวน — ว่าด้วยภูมิฐานเมืองกาญจนบุรี หน้า ๑๓

ฉบับที่ ๕

พระราชหัตถเลขา ลงวันที่ ๓๐ กันยายน ร.ศ. ๑๒๘
(พ.ศ. ๒๔๕๒) ทรงเล่าเรื่องเสด็จกลับจากเมืองกาญ
จนบุรี — โปรดให้ช้างในขบวนรถไฟที่บ้านโป่งไปนมัสการพระ
ปฐมเจดีย์ — เสด็จไปทรงเข็ดสพานที่ไพศาราม — เสด็จ
ประทับแรมเมืองราชบุรี — เสด็จไปเมืองสมุทรสงคราม —
เสด็จประพาสปากอ่าว — คลองสุนัขหอน — อัมพวา — เสวย
น้ำชาที่ขานบริพัตร — เสด็จประพาสวัดอัมพวันเจติยาราม —
ประวัติวัดอัมพวันเจติยาราม — ทรงพระราชดำริห์จัดกาารวัด
อัมพวันเจติยาราม — ประทับเสวยกลางวันขานบริพัตร —
เสด็จประพาสวัดคาร์คิงส์ — วัดดาวโคง — ภูมิฐานเมืองสมุ
ทสรรม หน้า ๒๐

ฉบับที่ ๕

พระราชหัตถเลขา ลงวันที่ ๑๕ กันยายน ร.ศ. ๑๒๘
(พ.ศ. ๒๔๕๒) ทรงเล่าเรื่องเสด็จเมืองเพชรบุรี — ราษฎรจัด
ร้านขายของเครื่องเล่นถวาย — เสด็จประพาสตลาดเมือง
เพชร — เสด็จประพาสวัดใหญ่ — ทรงชมเชยของโบราณ
ที่วัดใหญ่ — เรื่องสมเด็จพระสังฆราชแดงโม — การเปรียญ

วัดใหญ่—พระราชทานเงินปฏิสังขรณ์วัดใหญ่—ทรงซื้อของ—
 เสด็จประพาสบ้านขุ่น เสด็จประพาสวัดมหาสมณาราม —
 พระราชทานเงินปฏิสังขรณ์วัดมหาสมณาราม — อากาคัท
 พระนครคีรี — เสด็จประพาสวัดพระนอน — วัดคงคา —
 บ้านพระยาสุรินทรภาไชย—วัดไพศาราม—ทศอเมรินเฝ้า—
 เสด็จประพาสลำน้ำเพ็ชรบุรี—ทรงวินิจฉัยเรื่องนาราชากิเยก

หน้า ๒๔

ฉบับที่ ๖

พระราชหัตถเลขา ลงวันที่ ๑๗ กันยายน ร.ศ. ๑๒๘
 (พ.ศ. ๒๔๕๒) • ทรงเล่าเรื่องเสด็จประพาสบ้านลาว —
 เวียงคอย—พระราชทานพัชระครุฑทำวิหกรามรักรักษ์แลพัช
 ร้อง ๓ วัด—เสด็จประพาสเขามหาสวรรค์—พระราชทานพัช
 พระอธิการวัดวัดพลับพลาไชย—เสด็จประพาสวัดอุไทย—ถนน
 อมาตยวงศ์—วัดพระทรง—วัดสนามพราหมณ์—วัดชีปะเกิด—
 วัดขอม—เสด็จกลับกรุงเทพฯ

หน้า ๓๔

พระราชหัตถเลขา

เมื่อคราวเสด็จประพาสมณฑลราชบุรี ในปีระกา พ.ศ. ๒๔๕๒

พระราชหัตถเลขาฉบับที่ ๑

เมืองราชบุรี

วันที่ ๓๑ สิงหาคม รัตนโกสินทรศก ๑๒๘

บอกมายังมกุฎราชกุมาร สำหรับที่ประชุม ใต้ออกจากท่า
วัดราชาธิวาสมาในคลองบางกอกใหญ่ ใต้เห็นคลองนั้นกว้าง
ขวาง แต่คนที่คอยคาน้ำจะไม่สู้รู้แน่ หรือเร็วเกินกว่าที่จะแลเห็นไป

ประตูน้ำแรกมีโรงแถวแลตลาดของพระอรรคการ (๑) คุกกรุกครึษ
มากจำไม่ได้ว่าเป็นปากคลองภาษีเจริญ กวาทที่เข้าประตูน้ำใต้เข้าแต่
เรือยนต์สามลำ เข็มขัดไม้สี่ตัว เพราะระคบน้ำไม่สู้ลึกมากนัก แต่เรือ
เราไม่สันที่ค้ำอย่างธรรมดาเสีย ถูกสายน้ำขยี้ไปแลไม่เห็นที่ผูกเรือ
ซึ่งเขาค้ำหลักไว้บนหลังเขื่อน รอใกล้ประตูน้ำก็ไป ในลำคลองมี
ยานเรือนแน่นหนาชนมากกว่า ๕ ขมาแล้วที่ใต้เห็น ฝนน้ำเสียคายมาก
ที่คลองนี้ใต้เล็กเกินไป แต่ส่วนเรือเที่ยวมามากกว่าที่ไหน ๆ เป็น
ถนนเจริญกรุงในระหว่างเมืองนครไชยศรีกับกรุงเทพฯ เวลาเสด็จ
เขากันเรือเสีย ตามธรรมดาใต้ทราบความเป็นที่ค้ำคั่งกันมาก

(๑) พระอรรคการประสิทธิ์ (ปลื้ม สุจริตกุล) เดิมนี้เป็นเจ้าพระยา
สุธรรมมนตรี

ความคึกที่เรื่องขุดคลองภาษีเจริญสายนี้ เป็นคลองครั้งแรกที่คิด
 จะให้เป็นทางค้าขายในรัชกาลที่ ๔ ยกคลองผดุงกรุงเกษมคลองเจดีย์
 ยุชา คลองมหาสวัสดิ์ มีความประสงค์ต่างกัน คลองผดุงนั้นขุดเพื่อ
 จะให้เป็นคพระนครชั้นนอก สำหรับต่อสู คลองเจดีย์ยุชาสำหรับแต่จะ
 เข้าไปปฏิสังขรณ์ระปฐมเจดีย์อย่างเดียว คลองมหาสวัสดิ์เป็นคลอง
 ที่สำหรับจะเสด็จพระราชดำเนินระปฐม แลเป็นคลองเบ็ดที่ให้เป็นนา
 สำหรับแจกพระเจ้าลูกเธอ แต่คลองนี้คิดจะให้เส้นทางเรือไปมาค้าขาย
 พระยาพิสนท์สมัคตวิบุรณ (ยม) เมื่อยังเป็นพระภาษีสมัคตวิบุรณ
 เป็นผู้เริ่มคิด เป็นผู้โรงจักรหีบอ้อยอยู่ที่คอินกระฎี แลได้ทราบแบบ
 อย่างว่า ฝรั่งเข้าขุดคลองเก็บเงิน จึงได้ทำเรื่องราวถวาย ขอขุดคลอง
 เก็บเงิน ประมาณเต็มว่าจะขุดกว้าง ๖ วา หรือ ๘ วา คิดทุนแลพิกัด
 เก็บเงินมาด้วย ครั้นเมื่อทรงปรึกษากับสมเด็จพระยา สมเด็จ
 เจ้าพระยาเห็นว่าที่จะขุดคลองให้กว้างนั้น ไม่สามารถที่จะทำให้ประโยชน์
 ยืนยาวได้ อย่างเช่นคลองมหาไชยแรกลงมือขุด ๘ วา สายน้ำ
 เดือดไม่พอกชักคน ถ้าขุดแต่คลองแคบ ๆ ให้ต้องสายน้ำก็จะกัดกว้าง
 ออกไปเอง จึงได้ลดขนาดลงมาเสียเป็น ๔ วา คิดค่าที่ขุดเป็นเงิน
 ประมาณ ๕๐๐ ซึ่งเศษเท่านั้น ทูลกระหม่อม (๓) ก็ทรงพระศรัทธาขึ้นมา
 ว่าจะขุดเก็บเงินก็จะไม่ไ้ทำอะไร อยากจะบำเพ็ญทาน จึงได้ยกเงิน
 พระคลังข้างที่หรือพระคลังเดิม อันเป็นส่วนซึ่งพระยาพิสนท์จะต้องส่งนั้น
 ให้พระยาพิสนท์ แต่คลองนี้หาได้เสด็จทอดพระเนตรไม่ ครั้นเมื่อ

(๑) พระบาทสมเด็จพระจอมเกล้าเจ้าอยู่หัว

สำเร็จแล้ว เรือเคียวไปมามากมีประโยชน์ . สมเด็จพระเจ้าพระยาจึงได้คิด
 จะชดช้อย่าง ตั้งแต่แม่น้ำท่าจีนมาออกแม่น้ำแม่กลอง แต่ขนาดที่ลด
 ลงไว้ว่า ๕ วา นั้นนับว่าเป็นผิด ทั้งคลองมหาสวัสดิ์แลคลองภาษีเจริญ
 แต่ครั้งจะขยายขึ้นไป ๘ วา ก็ยังเห็นว่าใหญ่เกินไป จึงชดเพียง ๖ วา
 เงินที่ขุดนั้นสมเด็จพระเจ้าพระยาไม่ต้องออก . พระราชทานเงินภาษีน้ำตาล
 ซึ่งขายในครัว คือยกไว้เป็นเงินสำหรับสร้างวังเพชรบุรี ไม่ต้องส่ง
 คลงเลย ถึงวังเพชรบุรีแล้วสำเร็จ เงินนั้นไม่ส่ง คลงก็ไม่ทราบจำนวน
 ว่าเท่าใด สำหรับมีการอะไรที่เป็นราชการก็ใช้อย่าง แจกจ่ายข้าราชการ
 ในกรมกระลาโหมบ้าง นอกนั้นก็อยู่ในสมเด็จพระเจ้าพระยา . จึงทรงมอบ
 ให้เอาเงินรายนั้นใช้ แต่สมเด็จพระเจ้าพระยาทูลว่าขอของทูลกระหม่อม เพราะความ
 จริงก็เป็นอยู่ ถ้าไม่เอามาใช้ชดคลองเงินก็คงเป็นของสมเด็จพระเจ้าพระยา
 แต่ที่คนสองข้างคลอง สมเด็จพระเจ้าพระยาได้ผลประโยชน์มาก . . . โดย
 แจกจ่ายให้แก่ภรรยาพี่น้องลูกหลานแลคนซึ่งฝากทูล . . . แต่ถ้าผู้อื่นจะรับ
 ของต้องเสียเงิน . . . ไม่เสมอกันมากข้างน้อยข้าง . . . คลองคำเพ็ชรสวัสดิ์
 สายน้ำท่าจีนไหลชนลงทะเลแรง จึงได้กุดปากคลองข้างตัวนี้ออกกว้าง
 ๗ ไร่ เป็นพยานความเห็นของสมเด็จพระเจ้าพระยา . . . ขอทูลว่าชดเล็กน้อย
 ก็ใหญ่ออกไปเอง เป็นเรื่องสำหรับท่านยกชนพุดอยู่เสมอ . . . ถึงว่าใหญ่
 แต่ปากคลอง ใน ๆ เข้าไปก็ไม่ใหญ่ . . . ก็ยังมีความหวังใจว่าน้ำจะ
 กกลึกได้ตลอด จนเคียวหนักยังหาตลอดไม่

เรือสุพรรณหงษ์เคียวในลำคลองภาษีเจริญ ชัยกชยนต์ เพราะต้อง
เคียวเขา กินเวลา ๕ ชั่วโมงเศษนิตหน่อย ที่ประตูน้ำตวันตก น้ำลึก
ก้นน้ำแม่น้ำประมาณสองศอกเศษ เพราะฉนั้นการที่ออกประตูน้ำจึงได้ช้า

มาถึงบางยาแต่เวลาบ่ายโมงหนึ่ง เวลายังวันอยู่จึงไม่ได้แวะ
เลยขึ้นไปตลาดใหม่ แวะที่ขานทภรรยาพระที่ประชาชนคนเก่า (๑) ซึ่ง
เป็นมารดาพระที่ประชาชนเคียว (๒) อันได้เป็นข้าหลวงเดิมมาแต่ก่อน
เขาเลี้ยงของว่างอย่างอื่น แล้วจึงได้กลับมาถึงพลับพลาเวลาพลบ ทาง
อยู่ในสองชั่วโมง ทั้งขาไปขามา

วันนั้นฝนตกมีพาย แต่ฉันไม่ได้ถูกเลยทั้งฝนทั้งพาย ไม่รู้สึกที่
เคียว เรือซึ่งก็มาแลงมาที่หลัง แต่มาทันเวลาหยุดกินเช้า ล่วงหน้า
ออกไปก่อนถูฝนถูกพาย เรือเจ้าศรีเส (๓) ลงมาแต่พระปฐม ลูกฝน
ถูกพายุ ทยานพระที่เขาก็บอกว่าฝนตกมาก

วันที่ ๓๐ สิงหาคม ร. ศก. ๒๒๘ เวลาเช้าออกจากพลับพลาลง
เรือกระษ ซึ่งเห็นว่าเคียวในคลองเรือเล็กจะคล่องแคล่วกว่า ก็เป็น
ความจริง แล่นมาพร้อม ๆ กัน เรือกระษมาถึงก่อนเรือสุพรรณหงษ์
กว่าครึ่งชั่วโมง การเรือใหญ่ช้าเพราะน้ำหนักท้าย

(๑) ซอก
(๒) พระยาสุนทรบุรี (อ. กัณสูตร์)
(๓) นายพลตรี หม่อมเจ้าศรีไสเฉลิมศักดิ์ เป็นผู้บังคับการทหารบกมณฑล
นครชัยศรี

๖

เวลาบ่าย ๒ โมงเศษ ลงเรือล่องลงไปตามลำน้ำ เลี้ยวเข้า
 คลองบางน้อยฝั่งตะวันออก คลองนี้เป็นคลองเก่าลึกแฉกกว้าง สายน้ำ
 เชี่ยวแรง ตามลำคลองเป็นสวนหมากมะพร้าวแลผลไม้แน่นหนา
 ลักษณะสวนเมืองสมุทรสงคราม มีบ้านเรือนฝากระดานเป็นพน อดัดต่อ
 กันเข้าไป วัดใหญ่ ๆ ก็มีหลายวัด ข้างในมีทางแยกหลายแยก แต่ที่
 เป็นทางร่วมไปคลองท่าเนรศวกทางหนึ่ง ไปสมุทรสงครามทางหนึ่ง
 ออกทางปากคลองทางหนึ่ง มีตลาดซอขายของสด เป็นตลาด
 ประจำอยู่ทุกวัน แต่ทางท่าเนรศวกได้ขุดเสียเมื่อเวลาทำประตุน้ำ
 แล้ว เพราะถนนนางจึงได้ขาลงมาคลองนี้ไหลเชี่ยว ระยะทางตั้งแต่
 ผลิตปลาข้างนอกเขวงไปจนถึงตลาด อยู่ในชั่วโมงหนึ่ง ทั้งไปทั้งมา
 ขาไปทวนน้ำในคลอง ขามจทวนน้ำแม่น้ำ กลับมาถึงแต่เวลาบ่าย
 ยังไม่ทัน ๔ โมง คอยอยู่จนกระทั่งบ่าย ๕ โมง กระบวรจึงไต่มา
 ถึง ผักกนดง ๖ ชั่วโมงเหลือเกินจริง ๆ ได้ความจากบริพัตร^(๑) ว่า
 เวลาเรือกระบวรมาถึง ระตบนาถึง ๕ ศอก แยกเข้าประตุน้ำเป็น ๓ คราว
 คราวหนึ่งถึงชั่วโมงหนึ่ง กินเวลาสามชั่วโมง ต้องขอเคียวตาม
 ลำคลองถึงรอยเส้นต่อ ๒๐ นาที จึงมาถึงไม่ทันค่างน วนนหันฝน
 ตอนแรกมาฝน ถูกแต่นึกน้อย ต่อเมื่อซากลับจากคลองบางน้อย
 จึงถูกข้างเล็กน้อย

(๑) สมเด็จพระเจ้าลูกยาเธอ เจ้าฟ้ากรมขุนนครสวรรค์วรพินิต ทรงบัญชาการ
 ทหารเรือ

วันที่ ๓๑ เวลาเช้าลงเรือกระย ขนมาแวะเขวคคลองบางข่าผิง

คว้นออก คลองนี้เล็กกว่าบางน้อย ไม่เป็นส่วนเป็นคลองเข้าไปใน

นา บ้านเรือนมีราย ๆ มีเรือเข้าไปรัยบันทุกเข้า ปลายคลองก็ผ่านนา

คลองลัดตั้งแต่ข้างนอกแขวกขนมาถิงเมืองราชบุรี ซึ่งสมเด็จเจ้าพระยา

ชุกไค้ผ่านคลองนี้ แต่คลองลัดนั้นคนเสียใช้ไม่ได้ช่นานมาแล้ว ไค้

ไซ้อยู่ประมาณสัก ๒ ปี พระบารุงบุรีราช (๑) กล่าววว่า ปลายคลองแถบนี้

ตองเบนลงข้างล่างเป็นธรรมชาติ คลองที่ชุกนี้ปากคลองขนข้างเหนือ

ทรายจึงไค้ถมขึ้นปากคลองเสียเร็ว . ออกจากคลองบางข่าขนมาราชบุรี

พกที่เรือนหน้าบ้านเทศา ซึ่งไค้ให้ชอกกรรมรถไฟไว้แต่ก่อน . พระยา

ไกรเพ็ชรจกจกรรชรวงแขงแรง เลียงคชบริบูรณ่มาก มีทั้งของสด

สำหรับทำศรวทวย พระยาสุริยากษักรรยาออกมาช่วย พระยามนตรี

ตั้งเรือนอยู่เหนือ โรงเหล้ารชูบาลไค้เมืองก็ไค้มาทวย พร้อมทั้งพระยา

สุรินทรภาไชย พระยาราชพงศานุรักษ์ พอมาถึงไค้ไปตุวัดสัตตนาถ

ปริวัตร ซึ่งพระพุทธรวิยากร (๒) ไค้ขยายพระอุโฬสถกว้างไปอีกมาก

(๑) เป็นนายอำเภอ เมืองราชบุรีผู้นำเสด็จ

(๒) ชื่อบุคคลที่ปรากฏในวรรณคดี พระยาไกรเพ็ชรต้นสงคราม (แม่ บุนนาค) เป็นข้าหลวงเทศาภิบาลมณฑลราชบุรี พระยาสุริยานุวัตร (เกิด บุนนาค) กับคุณหญิง ลิ่นจี่ พระยามนตรี สุริยวงศ (ช่น บุนนาค) พระยาสุรินทรภาไชย (เทียน บุนนาค) ผู้ว่าราชการจังหวัดเพ็ชรบุรี พระยาราชพงศานุรักษ์ (ชาย บุนนาค) ผู้ว่าราชการเมืองสมุทรสงคราม พระพุทธรวิยากร (จิตร) พระราชาคณะวัดสัตตนาถ

เกือบห้าแวนต์มาเดิม แต่เพื่อจะต้องการห้องให้มาก และไม่ให้
 เกินพหุสสมาเดิมด้วย จึงได้ทำเฉลียง छोเข้ามาในประธานคานหลัง ก่อ
 นำบรรณทศหลังสพาน ซึ่งเห็นว่าจะไม่ทนอยู่ได้เท่าไร ได้ขอกยอม
 ขยายพหุสสมา ให้แก่หลังโบลต์เดิมเฉลียงออกไป ให้ตั้งต้นเรียราย
 ต่อไปใหม่ ใช้ประเคิมไว้ ๕๐ ซึ่ง (ยี่สิบซึ่ง) มีพระสงฆ์ถึงสามสิบ
 เศษ เวลาบ่ายได้ลงเรือตามลำน้ำ ไปเลี้ยวเข้าคลองบางสองร้อย
 จนถึงทางแยกที่จะไปเข้างใต้ล่องกลีบ
 เมืองราชบุรีก็แลเห็นแปลกกว่าแต่ก่อนนั้น คือตกตลาดซึ่งทำ
 แล้วเสร็จ ๑ ถัดไปก็ศาล ๆ นใหญ่โตสูงตระหง่านผิดกับที่อื่น ตาม
 แถบที่ทั้งตำบลแต่ก่อนราว ๆ กันอยู่นั้น เดียวกันตักกันตลอดคั้งน้ำ
 ซอนกัน ๒ ซอน ๓ ซอน ฟากตะวันออกก็มี เห็นจะเป็นด้วยปูนใช้การที่
 กรุงเทพ ๑ มากขึ้น จึงได้เผาปูนทวชนหลายเท่า มีทนลเห็นแปลก
 คือวัดศาลปฐมสังฆารณ์ใหม่ ท่านผู้หญิงจ้อยเรียรายปฐมสังฆารณ์ กษ
 วิกโคกม่อพระครูศรีบุญญามหาบุญ สร้างเป็นมณฑลที่ขยอกเป็นพระเจดีย์
 มีระเขยงตั้งพระพุทธรูปรอบทำนองพระนครหลวง แต่ย่อมน ไเลพระ
 ระเขยงหันหน้าออกข้างนอกคองามพอใช้ เลี้ยวแต่มุ่งสังกสี แลเห็น
 มันเป็นกำมลอไป

(๑) ผู้มีชื่อในวรรคนี้ ท่านผู้หญิงจ้อย ภรรยา พระยาภักดีนฤบดีนทร (กิ่ง)
 งามวางเมืองราชบุรีแต่ก่อน พระครูศรีบุญญามหาบุญ (อ่อน) เป็นพระครู
 เจ้าอาวาสวัดศรีสุริยวงศ

พระราชหัตถเลขาฉบับที่ ๒

เมืองราชบุรี

วันที่ ๒ กันยายน รัตนโกสินทรศก ๑๒๘

ขอกมายังมกุฎราชกุมาร ท่อไขขอกลขัยแรก

เมื่อวัน ๒ กันยายน เวลาเช้า ได้ขึ้นรถเล็กไปคแถวตลาด ถนน
 ริมน้ำต่งแต่หน้าบ้านเทศาไปใต้ถมศิลาเขาหลาว ขดแน่นเรียขรอยค
 ตลอดจนถึงทว่าถารมณฑล ถนนสายที่เกิดความในหนังสือพิมพ์ขบขรอย
 อย่ข้อย ๆ นั้น คอถนนเทียมไปข้างทางรถไฟลำหรัขไปสถานทำเรียข
 รอยเสร์แล้วไม่ต้องเกิดความ แต่ถนนนอกนั้นยังไม่เป็นแก่นสารอะไร
 เลย สายหลังขุคขวยอจุเหมือนถนนเสาซึ่งขาครงรัชกาลที่ ๕ ทลุ่มทำ
 กว่าถนนสายหน้าเป็นอนันมาก เมืองราชบุรียังไม่เข้าเป็นรมมีวินชึเปลด
 อย่างไรเข้าไค ถ้าจะตั้งมีวินชึเปลดจะไคแต่ตลาดพระคลังข้างที่
 รายเคียวเป็นเนช นอกนั้นก็แต่กระเส้นกระสาย ตกตลาดพระคลัง
 ขวงทนนตคแน่นหนาคมาก ทวตลาดของสคไม่พอซึ่งที่จะขบายขงคค
 เกะกะต่าง ๆ ตานหลังเป็นตคเกาทจะตองรอ ตานหน้าก็เป็นโรงตำรวจ
 ภูขซึ่งจะขบายไปไหนก็ขงไม่ไค ทพคมีชชันนารเข้าไปแซกอย่ในระหว่าง
 นั้น ขงจะตองขบายเปลยนกนออกหลายค่อ ขงจะขบายตลาดออกไค
 พเคระหคตคกรามททำ ๆ ขนไว้ก็เป็นเครื่องนำส่งเวช แต่จะทนนส้เรอน
 ฝากระทานกไม่ไค เพราะเหตุททำตคแต่ไม่รัจกวิธีททำตค ปลกสร้าง
 ขนเหมือนขงเรอนไม่งอนแงนก้ามลอไปทงนน ตกสมเคจเจ้าพระยา

ซึ่งเป็นที่ว่าการท่งใหญ่ท่งโต ก็ต้องมุ่งจวกทขกระเบื้อง ท่วงเก่า
 ซึ่งอยู่ตรงอาลุนอาลุน (สนามหญ้าใหญ่) ไซ้เป็นตารางไปพลา
 ย้อยคน ก็อยู่โตด้วยค้ำจน ตารางใหม่ทำข้างล่างลงมาหลังบ้านเทศา
 ยงไม่แล้ว ท่วงในสมุคสามสิบสองเล่ม^(๑) ของมหาดไทยกะว่าจะทำ
 เป็นที่ว่าการมณฑลแต่เห็นจะยังลก เลยขอไว้ว่า ถ้าจะทำแล้วขอให้
 ทำเป็นตึกถาวรมั่นคงที่เดียว อัยารอตกกลางปลุกเรือนฝากระดานครอบ
 เสย เพราะราชบริมพร้อมทั้งอิจูท่งปูนซึ่งโต ลมกล้าไว้ในรายการขยับก่อน
 ว่าโตเกิดโรงสีไฟชนโรงหนึ่งข้างโตนี้ ไซ้ผนังก็อิฐถือปูน แต่ยังไม่ได้
 ลงมือทำการ เมื่อคตลาตลุดแล้วโต ไปวัดศรีสุริยวงศ์ ยังไม่สู้
 ชำรุดมากนัก กลับมานั่งที่พักบ้านเทศาแลกินกลางวันพร้อมด้วยเจ้านาย
 เวลาเย็นลงเรือไปบ้านพระยามนตรีสุริยวงศ์ ซึ่งอยู่โตเกาะลงไป
 หน่อยหนึ่ง เขาเลือกโต ทักเป็นทคอนปลุกเรือนกำมลธ ๗ แต่ทำเข้า
 ท่วงที่ ตกแต่ต่งสนุก เลียงเป็ดไก่ปลุกต้นไม้โตเป็นทส้ายอยู่
 วันที่ ๒ กันยายน เวลาเช้า โตขึ้นรถไปข้ามสะพานรถไฟโตโรง
 ทหารในเมือง การทยังไม่สำเร็จเมื่อคค่วงก่อน แล้วสำเร็จชนอกหลอย
 อย่าง มีโรงทหารบนใหญ่เป็นตน โตตรวจดูทโรงทหารบนใหญ่ แลให้
 แลตงวธิไซ้บนใหญ่ให้โตแล้ว โตกลับลงทางสะพานนำหน้าบ้านผู้บังคับการ
 ซึ่งอยู่ตรงข้ามกยทพัก ลงเรือพายข้ามมาชนทอยู่
 มีฝนตกแต่ตกเป็นพัก ๗ ไม่กักแก่การทจะเที่ยวเตร่ แลไม่ตก
 พร้าเพรื่อ เวลากลางวันไม่สู้ร้อน แต่เวลาจวนรุ่งหนาวต้องห่มผ้า

(๑) หมายความว่าความคิดซึ่งจะทำแต่ไม่รู้ว่าจะทำได้เมื่อใด

ที่บอกข่าวสองวันน จะให้เป็นเขตเวลาที่อยู่เมืองราชบุรี ตั้งแต่พรุ่งนี้ไป
จะเป็นเวลาเที่ยวทาง จะบอกข่าวขยับขยับต่อไป

ป.ล. เมื่อเขียนหนังสือแล้ว เวลาเย็นได้ไปวัดช่องลม ซึ่ง
พระครูอินทเขมา เจ้าอาวาสมาหาถวายพระราชกุศล แต่เรียกว่า
วัดข้างลม ได้กล่าวว่าเป็นที่ข้างลม ข้างไม่มีอะไรน่าศรัทธาอย่างเคียว
รกรงวัง วัดราชบุรีแล้วอย่าคุณเสียเลยดีกว่า กลับมาจากวัดเลยไป
คทสสถานรถไฟตามถนนเกิดความคิด ถนนนั้นเป็นที่เรียบร้อยพอใช้ได้
แต่มีที่ซึ่งต้องพิจารณาเป็นอันมาก เช่นท่านบตงคนกันนากันน่าข้างนอก
ได้ แต่น้ำข้างในออกไม่ได้เห็นน้ำเฟอะพะถ้าหนักมือเขากต้องตั้งระหัด
ขงนกเพราะไม่ได้ถมกินตามความคิด การจะถมก็มากเห็นจะยงนาน
ที่สเตรชั่นรถไฟก็ยังไม่คนละทางอยู่ข้าง ราษฎรที่ไต่ขันทุกสิ่งของมา
แต่เพื่อชรรหรือพระปฐุมเจกัย ไม่สามารถจะขนของตามทางขกซึ่งอยู่
หลังสเตรชั่นได้ ไม่มีพาหนะอะไรจะขนนอกจากจะจ้างแจกห้าชั ส่วนค้ลอง
ไปอยู่หน้าสเตรชั่นตรงกันข้าม รถมารถออกข้างหน้าสเตรชั่น ขนของลงเรือ
ต้องข้ามราง เจ้าพนักงานเขาก็ห้ามไม่ให้ข้าม แต่ราษฎรก็ค้อข้าม
เพราะไม่ข้ามก็ไปลงเรือไม่ได้ นายสถานีต้องเลยขลุ่มมือล้วยไปข้าง
คทนายสถานีเป็นคนไทย การที่ฝนกนเล็ก ๆ น้อย ๆ เช่นนี้มักจะมี
ในระหว่างกรมรถไฟกับคนโดยสาร วันนฝนไม่ตกเลย

จ. ป.ร.

พระราชหัตถเลขาฉบับที่ ๓

เมืองกาญจนบุรี

วันที่ ๗ กันยายน รัตนโกสินทรศก ๑๒๘

ถึงมกุฎราชกุมาร

ไต่รับหนังสือฉบับที่ ๑ กับรายวันราชการ วันที่ ๓๐ ที่ ๑ ที่ ๒

ไต่ทราบความแล้ว

อนสนธิบายขอกราบงารต่อฉบับที่ ๒

วันที่ ๓ เมื่อเวลาเข้าฝนตกหนัก ไต่จกการไว้ว่าจะไปประชุมเจตีย์

จนต้องคิดเล็ก ควดยเหตุว่าจะหาพาหนะอื่นใดไปให้ถึงสถานซึ่งอยู่

กลางทุ่งไม่ให้แยกฝนเป็นว่าห้ามไต่ รถมากมีพวกรถเข้าพอใช้ ไต่

รถเจกก็มีแต่ไม่พอที่จะร่วมฝนไต่เลยสักอย่างเดียว กำหนดรถไฟเวลา

๒ โมงครึ่ง จน ๒ โมงแล้วฝนก็ยิ่งตกสักครู่หนึ่งจึงหยุด ถ้าหากว่า

จะยอนไปขึ้นรถไฟถึงสถานต้องเกินเวลา แต่รถไฟเขาขอมมารยบทสพาน

จึงเป็นอันสำเร็จไต่ ขนรถไฟพิเศษไปประชุมเจตีย์ ส่วนข้างในขึ้นไป

ควยกระบวร

เมื่อถึงประชุมเจตีย์ ไต่แวะไปคุตลาคทั้ง ๒ ข้าง เห็นคิดแน่นหน้า

บริบูรณ์ เกือบจะว่าตลาคไหนสู้ไม่ไต่ แต่พณยังเป็นโคลนลุ่มคอง

ต้องรอยแกลบ จะต้องคิดจัดการใหม่ให้สอาดขึ้น ส่วนถนนที่เป็นของ

สขากิบาลก็ยังไม่ไต่ถมหิน เห็นว่าเป็นการสมควรแท้ที่จะต้องถมหิน

อย่างราชบุรี แล้วแต่การที่จะทำนั้น ถ้าทำให้มั่นคง คือมีหินเป็น

อัยเฉาหนักก่อนข้อมแล้วจึง ไรยละเอียต ซึ่งต้องลงทุนมากแต่ทนนานนั้น
 จะดีกว่าที่จะรีบไรยให้ทั่วไปทุกถนน เพราะที่ประชุมเจตีย์ถงถนนไม่ได้
 ไรยหนักก็แห้งเร็ว รถไม่มกคน ถ้าทำเสียให้ ตถงจะโตแต่ที่ละน้อย
 คงจะทนไปได้ตั้ง ๑ ปี ถนนซ้ายพระจากสถานีไปคเวียบร้อยกั คัน
 มะขามงามตลอดจนถงบันไดใหญ่คุเบ็คเฉย แต่ตก ๒ ข้างถนนออก
 จะไม่ใคร่ตึกเพราะเข้าไปมกน้อยในตลาคเลียหมด พระประชุมเจตีย์
 แปลกกบทอน ถ้าไม่เข้าไปในตลาคแล้วคนละไม่มีเท่าไร โตขึ้นรถไป
 คถนนเทศาจนตลอด คันมะขามงามก็เหมือนกัน แล้วคิดจะไปทกษิณ
 พระประชุม แต่ด้วยเหตุที่ฝนตกตั้งแต่ ๗ ทุ่มจนถง ๒ โมงเช้า ปลายถนน
 หน้าพระแลถนนขวาพระจมอยู่ในน้ำ ต้องขั้รถไปในน้ำเช่นนั้น เลี้ยวถนน
 หลังพระ เป็นน้ำเช่นโคลน จะไปแห่งโตอีกด้วยรถไม่ได้ แต่เวลา
 ยังวันอยู่ จึงโตขึ้นวันหะตสปริง กลับไปทางถนนหลังพระ แล้วไป
 ตามถนนไปสนามจันทร์ ซึ่งปลุกคนชเหลือกงามอยู่มกแล้ว จนถงย่าน
 สนามจันทร์ (๑) โตพยฝรั่งที่ใช้ให้เพาะปลุกอะไรอยู่ในที่นั้น มีน้ำฝน
 ซึ่งเช่นแห่ง ๆ โตขึ้นคเวือนมลมพคเย็น แต่คการตูกแต่งพนแผ่นดิน
 จะยังมกอยู่ กลับมาทางเดิมลยไปถนนขวาพระ วัคนี้ขว่าเป็นอัน
 แล้วสำเรจโตใหญ่โตมก แต่น้ำฝนซึ่งท่วมไปถงนั้น โตขึ้นลานพระประชุม
 ทางถนนหน้าพระ พระนิกรม (๒) ไปคอยอยที่วิหารควนออก โตตามโต
 ความว่าเป็นที่เวียบร้อย การประกัยกระเขององคประชุมเจตีย์ยังมกอยู่
 แต่การข้างล่างคเวียบร้อยบริบรรณคชน คันมชอกานลองปลุกไว้บน
 ลานพระ ไม่โตตามทควรจะโต เห็นจะเป็นด้วยรากคคอิฐข้างล่าง

(๑) ได้สร้างเปนวังสมเด็จพระบรมโอรสาธิราชในสมัยนั้น
 (๒) พระนิกรมมุนี (ชื่อน) ภายหลังได้เลื่อนเป็นพระราชโสมมาอยู่วัดราชบูรณะ

พลบพลจครงนไม่โตตงทเคม เขายายลงมาตังตรงวัดโตข้าม
 ผงควนตก แรกมาถงแทยจะจำไม่โต เหตุควยเคยเห็นกาญจนยวี
 มา ๓ เทยวแต่ก่อนเป็นน้ำแลงททกรัง คราวนนานาคูเป็นอนไป คอง
 ลงเรือเล็กพายไปเทยวคหลกฐานทเคยจำจงนทโต พลบปลาทททายน
 ขวยเป็นแพ ขกแต่ปราเรือจอกสยาย ขนลงงาย

วันที่ ๖ ลงเรือยนต์เล็ก ๒ ลำ ขางไนไปเรือใหญ่ ๒ ลำขนไป
 ลำแม่นานอย แวะทเตาปน ซังภรรยาขาราชการแลพ้อคามาตัง
 ธานของเลงเป็นทรมมิตนไม้ใหญ่มาก ทนทางทจะขนไปถ้าใหม่ หยค
 พกคยงคกนแลว โตลงเรือแล่นคองขนไป ขามแกงหลวงแกงน้อย
 ซังไม่มีอะไรสังเกตไทนอกจากรย ซางไม่ขยขนเลียจรง ๆ ขนไป
 หยคพกจอกเรือกนกลางวทวงหมก แลวจงแล่นคองไปจนถงลำพาช
 เป็นระยะทางเทวทเคยขนไปควยเรือแจวน้ำแลง ๓ วันจงโตกลย ถูก
 ฝนเมอจวนจะออกจกแม่นานอย

วันที่ ๗ วันนโต ขนไปคูเมือง ขนตรงประตูเหนือ แลวเลียวมา
 หนาเมืองคย้อมกำแพง ซารุคมจกกว่าราชบุรี ไปจนถงวัดทายเมือง
 แวะทวัดเรยกว่าซุมพลชนะสงคราม แลวกลยเข้าประตูขางโต ซังแยง
 เขตเป็นฝายทหาร คทว่าการแลโรงทหารแลวไปแวะทหลกเมืองซัง
 มศีลาจาทก กำหนดเมอสมเคยเจ้าพระยาองค์ใหญ่ขนมาสร้าง คคาล
 แลคาลากลาง ฝานออกทางประตูเหนือไปตามตลาดเหนือเมือง จนถง
 วัดเหนือเรยกว่าวัดเทวะสังฆาราม วัดแรกเป็นพระครูเจ้าคณะเมือง

วัดหลังนเป็นพระครูเจ้าคณะรอง คล่องแคล่วทั้ง ๒ คน สวดมนต์แข่ง
 สมทบกันมาสวดทแพตตรงเวอข้ามทุกคน สวดเหมือนพระบางกอกใน
 วัดทไมชเกยจทวย (๑) แต่วัดหลังนเห็นจะมีสับปรยติคมาก ขริบูรณกว่า
 วัดแรก ราษฎรมาคอยหาเป็นอันมาก จนถึงพวกบ้านหนองชาวักพา
 กันมา พวกราษฎรหนองชาวนั้นอยู่ข้างจะเก่งในการพูดจากลาหาญ เคย
 เฝ้ามอแต่รัชกาลที่ ๔ กราบทูลให้ถอดพระยาภาณุจนบุรีครั้งนั้นเสีย
 คนหนึ่ง ในแผ่นดินปัจจุบันนี้ ก็ได้ถอดเจ้าเมืองเสียคนหนึ่งเหมือนกัน
 มีราษฎรมาสานเสื่อไม้รวกให้ดู การที่สานวันนี้เป็นพิเศษ ทำพร้อมกันถึง
 ๑๐ คน เป็นเสื่อขนาดใหญ่ แต่ถ้าปรกติเขาทำกว้าง ๕ ศอก ยาว ๕ ศอก
 ๒ คนถอไม้ ซึ่งเรียกว่าและคนละอัน หันหัวออกข้างนอกคนละข้าง
 ใช้เปลือกเสล่งพรวณตชกเป็นลายทำรวกเร็ววัก ทำ ๒ คนนั้นได้วันละผืน
 ราคาเงินละ ๕ สล่ง ถ้าผืนขนาดใหญ่ราคาก็มากขึ้นไป ของในตลาดไม่
 เห็นมีอะไรนอกจากของกรุงเทพฯ แลผลไม้ ในพื้นเมือง
 มีวัดญวนมาตั้งประชิดติดต่อกันวัดเห็นอนวัดหนึ่ง ได้ตั้งมาช้านาน
 แล้ว มีพระพุทธรูปใหญ่ ๓ องค์ ว่าเป็นพระศิลาไปทำมาแต่เมือง

(๑) สมเด็จพระพุทธเจ้าหลวงโปรดทรงฟังพระสงฆ์สวดมนต์ เวลาเสด็จประพาส
 ตามหัวเมือง ถ้าพลับพลาอยู่ใกล้วัด เวลาเย็นโปรดให้บอกพระสงฆ์ว่าเคยสวดมนต์ชุกวัน
 อย่างไรให้สวดตามเคย อย่าหยุดเสียเพราะเหตุที่เสด็จประทับอยู่ใกล้วัด พระสงฆ์
 วัดไหนสวดมนต์ดี บางทีก็พระราชทานรางวัล พระสงฆ์ที่มาสวดมนต์ถวายทรงฟังที่
 เมืองกาญจนบุรีครั้งนั้น เสด็จประทับอยู่ ๓ คืน สวดถวายทรงฟังจบทั้ง ๔ ภาค ได้
 พระราชทานรางวัลชั่ง ๑

กาญจนบุรีเก่า . . . อากกรกิริยาของวัดแลของพระหันเข้ามาข้างไทย
พระพุทธรูปไม่มีพระจีนเลย เวลาสวดก็นั่งสวดอย่างไทย ๆ คุเป็น
อย่างแจกอยู่ก็ยังมีทจคประทัดแลทอคคว เห็นจะคิดเห็นว่าไม่ผิดอะไร
กนกขวัดพนัญเชิงแล้วคกลยาณมิตร (๑)

ที่จริงภูมิฐานเมืองปากแพรคคึกว่าเมืองที่เขาสนนไก่ เพราะตั้งอยู่ใน
ที่รวมแม่น้ำใหญ่ทั้ง ๒ แม่น้ำ พนแผ่นดินที่ตั้งเมืองก็สูง แลเห็นแม่น้ำ
น้อยไค ไกล ข้อมุกกลางย่านตั้งอยู่ตรงลำน้ำทเคียว แต่การก่อสร้าง
ข้างไผ่แน่นหนาเสียจริง ๆ ซำรคแหวงเว้าหรือไปไคเอง เมืองนี้ใช้ใบ
เสม (ที่เรียกว่าเสมาข้อม) ไม่ใช่ใบเสมาที่เป็นหลักอย่างเมืองราชบุรี
ลักษณะรูปเสมาข้อมเกิดมาจากค้ำทำด้วยไม้ เสมาอย่างกรุงเทพฯ นั้น
เดิมคงจะใช้ไม้ทงกัน หยคปลายเป็นรูปเม็ด ผ่ายใบเสมาข้อมนั้น
คงจะเกิดขนกวยคังกระคานระเนยค แล้วสหวะปลายระเนยคลงไผ่เป็น
ข้อมขุ่น ครนุเมยทำข้อมก้ออสู ถอปูนก็ยงใช้ตามแบบเดิมนนคคมา
เมืองกาญจนบุรีนเล็กกว่าเมืองราชบุรีมาก

(๑) วัดญวนเดิมมีขึ้นที่เมืองกาญจนบุรี เมื่อรัชกาลที่ ๓ ครั้งทำสงครามคัมญวน
มีพวศญวนสมัคตามคองทัพเข้ามาอยู่เมืองไทย พวคที่เขารคถือศาสนาคริสต์งโปรค ๆ
ให้ตั้งบ้านเรือนอยู่ที่สามเสนค้วยกันคัมพวคเชื้อสายโปรคเกศถือศาสนาคริสต์ง ซึ่งเข้ามา
จากเมืองเขมรค่อนั้น ส่วนพวคญวนที่ถือพระพุทธศาสนาโปรค ๆ ให้ออกไปรักษาบ้อม
ซึ่งสร้างขึ้นใหม่ที่เมืองกาญจนบุรี จึงเกิดมีบ้านและวัดญวนขึ้นในค่นั้น ครนถึงรัชกาลที่ ๔
พระราชทานอนุญาตพวคญวนเมืองกาญจนบุรี ซึ่งมีใจสมัคจะเข้ามาอยู่ในกรุงเทพฯ
ให้มาคั้งบ้านเรือนอยู่ที่ริมคลองผดุงกรุงเกษม จึงได้สร้างวัดญวนนั้น พระราชทานนามว่า
“ วัดสมณานัมบริหาร ” ยังปรากฏอยู่ในคองที่อำเภอคุสค

สอบถามระยะเวลาทาง ตั้งแต่ปากแพรกลงไปถึงลาดหญ้า ซึ่งอยู่
 ในลำน้ำใหญ่ ๓ ชั่วโมง ตั้งแต่ลาดหญ้าขึ้นไปเขาชนไก่อีกชั่วโมงหนึ่ง
 เป็น ๔ ชั่วโมง ถ้าจะขึ้นไปเมืองศรีสวัสดิ์ ทางเรือแจว ๑๕ คน เพราะ
 น้ำแรงมาก เรายังเที่ยวต่อไปจากศรีสวัสดิ์ได้อีก ๕ คน น้ำแควใหญ่
 เวลานเรือยนต์เที่ยวไม่สะดวก รพ^(๑) ได้ขึ้นไปลองดูเพื่อจะตรวจทาง ไป
 จักรบัน เพราะถนนงัดเล็กไม่ชนทางแควใหญ่จนถึงเมืองเก่าคังที่ได
 กะไว้ ซึ่งเป็นคังเพราะนามน้อยเท่านั้น ถ้าหากว่าไต่มาตามกำหนด
 เติมจะขึ้นไปถึงไหนก็ขึ้นไปได้

ผู้ที่มาไม่มีผู้ใดเจ็บไข้เพราะดินฟ้าอากาศของเมืองนี้ เป็นแต่
 เจ็บไข้มาแต่เดิม หรือเป็นด้วยเหตุอื่น ๆ

สยามินทร์

(๑) พระเจ้าลูกยาเธอ กรมหมื่นราชบุรีดิเรกฤทธิ์

พระราชหัตถเลขาฉบับที่ ๔

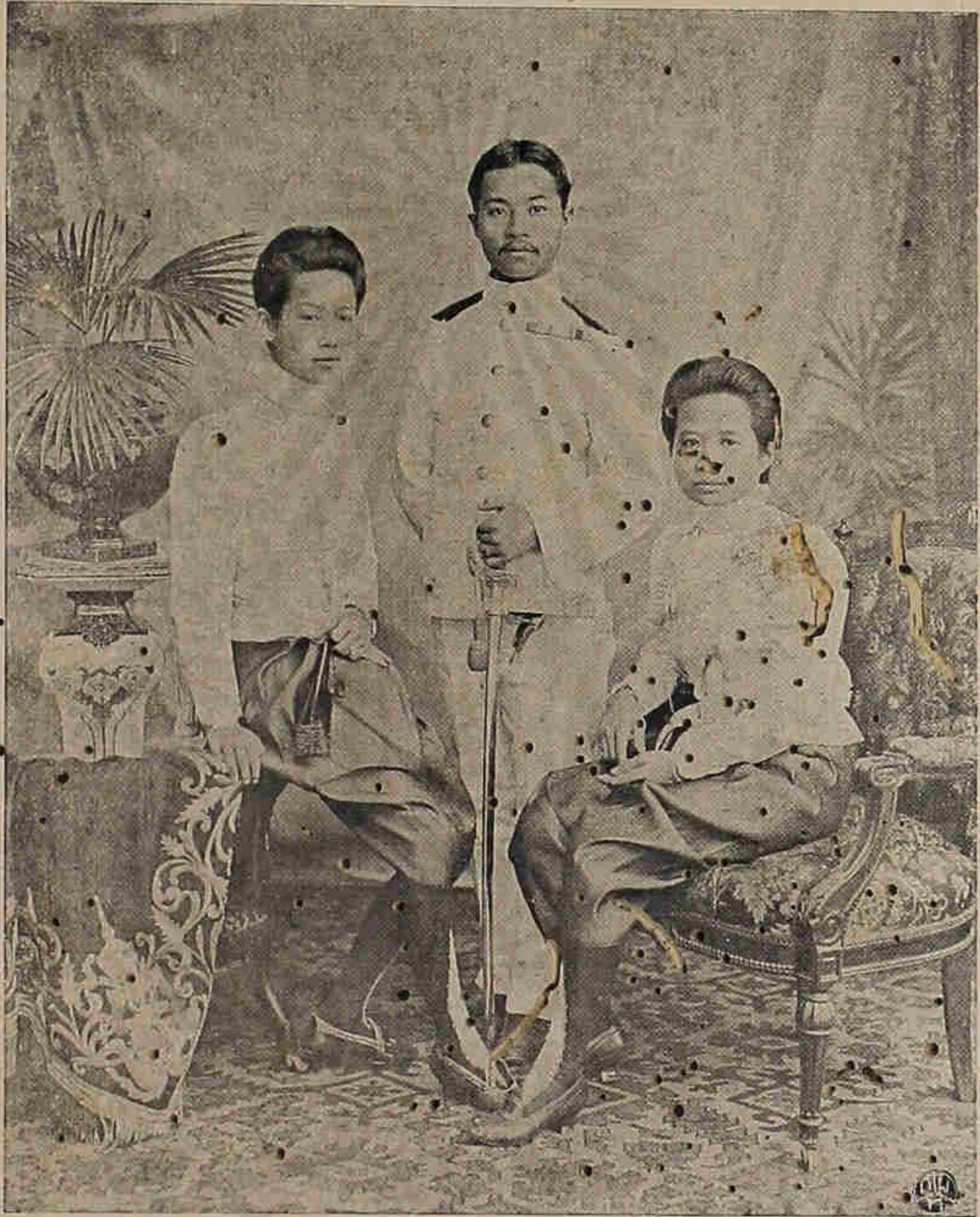
เมืองสมทสงคราม

วันที่ ๓๐ กันยายน ร. ศก ๑๒๘

ถึงมกุฏราชกุมาร

ด้วยได้รับหนังสือฉบับที่ ๒ ส่งรายวันราชการ ๕ รายวันมานั้นได้ทราบแล้ว

อนึ่งรับทราบการขอกระยะทางต่อจากหนังสือฉบับที่ ๓ ครึ่งก่อน เมื่อวันที่ ๗ กันยายน ได้ให้กระบวนข้างในลงเรือยนต์ ๒ ลำล่องน้ำไปก่อนเพื่อจะไปขึ้นที่เข้าน้ำโขง ไปนมัสการพระปฐมเจดีย์แล้วแลไปเมืองราชบุรี ไทยรถไฟ ๑ คันขึ้นเองได้ล่องโดยเรือกระบวน เพราะได้รับคำสั่งให้เข้คสพานที่ตำบลโพธาราม เรือล่องเร็วกว่าที่คาดหมายมาก ได้มาถึงโพธารามในเวลาเที่ยง ขนสพานอันจะเข้คั้นนี้ เคียวตรงขึ้นไปตามหนทางที่จะไปสแตชันรถไฟ แล้วเลี้ยวซ้ายไปวัดโพธาราม ออกจากวัดโพธารามลงตามทางซึ่งตรงลงไปสพานวัด แต่เป็นร้านขายของต่าง ๒ ฟาก แล้วจึงเลี้ยวไปตามในคลองคูเมืองนี้ ไปจนถึงตลาดซึ่งเกือยจะถึงที่ว่าการอำเภอ ราษฎรได้คาดปรำปรามคฤคทาง ตำบลโพธารามนี้เป็นที่ตลาดอย่างสำเพ็งยคยาวมาก ผู้คนแน่นหนา จำนวนคนในอำเภอโพธารามถึง ๕๐,๐๐๐ มากกว่าอำเภอเมืองราชบุรี เมื่อเสร็จการเคียวตามตลาดตลอดแล้ว กลับลงเรือล่องมาถึงที่พักเมืองราชบุรีเวลาบ่าย ๕ โมง แต่พวกที่ไปพระปฐมเจดีย์ได้กลับมาถึงต่อเวลาบ่าย ๕ โมงเศษ



พระรูปสมเด็จพระบ็องจนาเจ้าสุขุมลามารศรี พระอัครราชเทวี
ทรงฉายกับสมเด็จพระชิตา แลสมเด็จพระโอรส
เมื่อ พ.ศ. ๒๔๔๔



วันที่ ๘ กันยายน ระยะทางวันนั้น ออกเรือสายล่องลงมาถึง
หน้าท่าการเมืองสมุทรสงคราม พักที่แพตามเคย แล้วไต่ลงเรือยนต์
ออกไปที่ปากอ่าว แล้วแล่นกลับมาเข้าไปคลองสุนัขหอน
หน่อยหนึ่ง แล้วกลับแล่นขึ้นไปอำพวา แวะเยี่ยมขบวนวิชิตสมรรถการ
นายอำเภอ ซึ่งไต่เคยปลอมไปบ้านเขาเมื่อมาเที่ยวครั้งก่อน^(๑) แล้ว
ล่องกลับไปเข้าคลองอำพวา ประสงค์จะไปให้จนถึงวัดดาวโค้ง แต่เห็น
คลองดาวโค้งแคบลงทุกทีกลัวจะกลับเรือไม่ได้ จึงไต่ล่องกลับออกมา
ตามทางเดิม แวะกินน้ำชาที่บ้านชายบริพัตร ซึ่งตั้งอยู่ในคลองอำพวา
ไม่ลึกเท่าใด แล้วจึงไต่กลับมาเรือ วันนั้นมียังแต่ขบวนกว่าขบวน
วันที่ ๑๐ กันยายน ลงเรือไปขึ้นที่วัดอำพวาวันเจติยาราม พอ
ราชินิกุลมาคอยเฝ้าในทันใด คนไต่ลงมือปฏิสังขรณ์อย่างตั้งแต่มาคราว
ก่อนไม่มีใครกระตือรือร้นได้ เหตุด้วยใหญ่โตมาก ไม่มีสมภารที่
เหลือแต่พระอนุจารอยู่ ๖ รูป เสนาสนะทรุดโทรมแล้วไปทุกแห่ง กักร
ปฏิสังขรณ์ ไต่ทำแต่เฉพาะพระอุโบสถ แต่คราวนั้นเขาไต่ถางที่ทั่ว
ถึง แลเห็นขอบเขตวัด ซึ่งน่าจะมั่วราษฎรรุกเหลื่อมเข้ามาเสียมากแล้ว
จนที่คอก ๆ กว ๆ ไม่เป็นเหลี่ยม แต่กระนั้นยังใหญ่โตมาก เห็นว่า
การซึ่งไต่คิดอ่านสืบเสาะหาที่สวนเดิมของสมเด็จพระรูปนั้น จะหาที่ไหน
ไต่ คงจะได้รวมเข้าอยู่ในวัดนี้หมด จะไม่ใช่แต่เจ้าของเดียว จะพลอย
ศรัทธาตามเสกสมเด็จพระอมรินทรไปด้วยอีกมากเจ้าของด้วยกัน สิ่ง

(๑) เรื่องเสด็จปลอมไปประพาสบ้านขุนวิชิตสมรรถการ เมื่อพ.ศ. ๒๔๔๗ ความ
พิสดารแจ้งอยู่ในหนังสือ "จดหมายเหตุประพาสต้น" ซึ่งพิมพ์แล้วหลายครั้ง

ซึ่งถูกก่อสร้างจนเทยวรายอยู่ในที่ต่าง ๆ ทั่วไป น่าจะเป็นว่าที่เดิมที่สำคัญ
 ตั้งพระอุโบสถขึ้นแล้ว ที่ใครมียกไกลเคียงถวายเป็นเข้าอยู่ในวัด สร้าง
 เป็นกุฎอย่างศาลาข้าง วิหารการเปรียญข้าง ภายหลังไปไม่ได้คิดวาง
 แผนที่ในครั้งเคยมี จนกระทั่งถึงเมรุยอดหลังคามุงกระเบื้องขนาดใหญ่
 แต่อายุของงานที่ทำหรือปฏิสังขรณ์ย่อมต่าง ๆ กัน ทว่าทรงพระอุโบสถ
 เป็นอย่างแผ่นดินพระพุทธรูปค้ำฟ้า เทือกวัดสุวรรณคาวาราม แต่พระ
 ประทานเข้าอย่างวัดอรุณ แต่เคยวันยุคพระเคียร น่าจะมีเหตุแตก
 พังอย่างไร ซ่อมขึ้นใหม่เหมือนเก่า พระพักตร์เร็วกว่าพระองค์ แลซ้ำ
 เล็กกว่าพระสาวกไปด้วย ซุ้มเสมาเป็นของรัชกาลที่ ๔ ทรงสร้าง พระ
 วิหารแลอุฎฐิใหญ่เป็นสมัยรัชกาลที่ ๓ พระปรากฏมีระเบียงล้อม รูป
 ยานชนซึ่งแปลกไม่มีที่ไหน ไท่เท่านั้น ไท่ออกเงินพระคลังข้างที่สำหรับ
 ปฏิสังขรณ์อีก ๔,๐๐๐ บาท แลเรียรายไต่ข้าง เห็นว่าวัดอำพันนั้นคง
 จะไต่คิดจะให้เป็นคูกักนักวัดสุวรรณคาวาราม จึงไต่ทรงสร้างบางอย่าง
 ทุก ๆ รัชกาลมา จะทิ้งให้สายบุญเสียเห็นจะไม่ควร ข้อขัดข้อง
 สำคัญนั้น คือหาเจ้าอธิการไม่ได้ แต่ก่อนมาเป็นวัดพระราชาคณะอยู่
 เสมอ แต่ไต่ไทรมเข้าเลย ไทรมไม่พิน เพราะไม่มีใครยอมไปอยู่
 การที่ไม่ยอมไปอยู่นั้นเห็นจะเป็นด้วยปรากฏกลาภผล ไม่เหมือนวัด
 บ้านแหลมแล้ววัดพวงมาลัย ซึ่งไต่ผลประโยชน์ในทางขลังต่าง ๆ แต่
 ควดยเหตุที่ไม่มีสมภารคน จนราษฎรในคลองอำพัน ก็พากันเข้า
 ไปทำบุญเสียวัดปากน้ำล็กเข้าไปข้างใน การที่จะแก้ไขไม่ให้งานไม่มี
 อย่างอื่นนอกจากหาสมภารทดมาไว้ (๑)

(๑) เมื่อเสด็จกลับได้ โปรดฯ ตั้งพระครูวัดบ้านแหลมขึ้นเป็นพระมหาสังฆการี
 ที่พระราชาคณะ ไปอยู่วัดอัมพวันเจติยาราม,

กลับจากวัดไปทำครัวเลี้ยงกลางวันกันที่บ้านชายบริพัตร บ้านน

ทำเป็นเรือนอย่างไทย สองหลังแฝด แลห้องใหญ่มีชานเล่นตลอด

เป็นที่สบายอย่างไทย ตกแต่งด้วยเครื่องเฟอนิเชอไทยๆ งามดี เลี้ยงกัน

แล้วไต่ลงเรือพายไปตามคลองอำพาว่า แวะวัดดาวดึงส์ที่เคยหยุดพัก

กินเช้าแต่ก่อน แล้วเข้าคลองดาวดึงส์ ไปจนถึงวัดดาวดึงส์ แวะทิว

ซ่งไต่เคยดูวชนาคแต่ก่อน ก็จะไปข้างใหญ่แต่เห็นจะไม่ทันด้วยเย็น

เสียแล้ว จึงไต่เลยรลงทางคลองขวาง ไปออกคลองสุนัขหอน

แล้วกลับเข้าคลองลตจวนขึ้นมาออกปากคลองเหนือทวาร

เมืองสมุทรสงครามนี้ ท้องที่ภูมิฐานเหมือนอย่างกรุงเก่า

ตัวนตก แลขคลองบางใหญ่บางคูเวียง มีทางที่จะเที่ยวชอกแซก

ไต่มาก ถ้จะลงเรือเล็กไปเที่ยวจะไต่ไต่หลายวัน คนในพื้นเมืองมี

ความนิยมขนบถือเจ้านาย แลใจตัวเป็นที่สนิธสนมทั่วไป

ตั้งแต่กลับลงมาจากกาญจนบุรีแล้ว ไม่มีผู้มากมาก มีแต่

ฝนประปรายเล็กน้อย นำเวลาเช้าแห่งเช้า การที่จะไปเพื่อชรบรี

เรือจะออกไต่ต่อเวลา ๕ โมงเช้า ล่วงไป การที่ว่างเป็นที่เรียบร้อย

คือย่หมค

สยามินทร์

พระราชหัตถเลขาฉบับที่ ๕

เพชรบุรี

วันที่ ๑๕ กันยายน ร. ศก ๑๒๘

มกุฎราชกุมาร

อนสนธิ์ข้อฉบับที่ ๔

วันที่ ๑๓ แต่เข้ามาผู้ลมหกหน้ายังไม่ขึ้น จน ๔ โมงลมก็ยังไม่สงบ
 น้ำสังเกตกก็ยังไม่ค่อยนิ่ง ฝั่งใต้ออกเรือ ๕ โมงออกเรือ ไทลงเรือสุพรรณหงษ์
 มาแต่กระบวรเรือยนต์ พยเรือทั้งปวงที่ลวงนำลงมา หมายถึงจะออก
 ก่อนก็ไม่มีใครกล้าออกเลย แต่เรือสุพรรณหงษ์ เรือธงก็จำแลง
 ใช้ออกท่าเลวาทิศมาก เรือกระบี่ เรือครุฑ ถ้าคลื่นข้างยี่กึ่งลงไป
 กลางมา เพราะไม่มีที่ระคอง เรือ ๒ ลำนี้มีกระคองคลื่นแรงมาก
 ข้ามทะเลชั่วโมงครึ่งถึงบ้านแหลม น้อยข้างจะน้อย เข้ามาได้ ใน
 ปากอ่าวบ้านแหลมหนอยหนึ่งทองเรือครุฑ จึงต้องหยุดกินเขาทอด
 ห่มบ้านขึ้นมา ที่ปากอ่าวทั้ง ๒ แห่ง มีเรือปลาแต่งธงเขียวทอด
 สมอราย ๒ ข้างทั่วทั้งตลอด ครั้นกินเขาแล้ว จะรอจนน้ำขึ้นซาอ้อย จึงได้
 ถ้ายลงเรือกระบี่เรือครุฑ ขึ้นมาถึงเพชรบุรีบ่าย ๓ โมง เรือกระบวร
 มาถึงต่อเวลาเย็น ไทพักอยู่ที่ตึกพกริมน้ำในแพซึ่งเขาทำครอยเรือ
 ไม่ได้ขึ้นอ้อยขนยก เมื่อเวลาก่อนมาถึงน้ำมาก ค่ายฝนตกเสมอ
 ทุกวัน แต่วันนี้เป็นวันฝนหยุดน้ำแห้งลงไปมาก เขาคงวานทหลัง

ในระหว่างพระอุโบสถแลการเปรียญ มิ่งวาทที่ไต่ทำขึ้นใหม่ คือได้
สร้างพระระเบียงล้อมรอบพระอุโบสถ แต่เป็นความคิดที่แปลกใหม่คื
มาก จะถือว่าเป็นศาลารายก็ได้ เป็นพระระเบียงก็ได้ เพราะเขา
ตัดขาดเป็นหลัง ๆ มีข้อฟ้าใบระกาหลังคาซ้อนสองชั้นทุกหลัง ลักษณะ
ทำนองกุฎล้อมวัดราชสิทธิ์ แต่แยกคางคางมคึกว่าวัดราชสิทธิ์เป็น
อันมาก เป็นเหตุให้ต้องเสาะสับหาผู้ซึ่งเป็นเจ้าความคิด ไต่ตัวชน
ศรีวังยศ (๑) ซึ่งเป็นคนเจ้าพระยาสุรพันธ์ใช้ ในการช่าง เป็นผู้ที่ไต่
ขบชออยู่ในวคณก่อน คิดตัวอย่างแลจัดการก่อสร้างทงสน ไต่สร้าง
ชนควยเงินูเรยราย พระในวคณตั้งแต่พระครูเป็นต้นไปเป็นช่างตัวด้วยกัน
โดยมาก วิชากรุกษาของเก่าก็เป็นอย่างยิ่ง เช่นการเปรียญซึ่งเป็น
สิ่งสำคัญ ไม่น่าอื่นไหนผู้เปลี่ยนแปลงแต่ที่อนั้น ส่วนที่เป็นลวดลายสลัก
หรือเขียนอันยังจะใช้ ไต่เก็บของเก่าประกอบอย่างคทลตซึ่งจะทำได้ แต่
ในการที่จะซ่อมขึ้นใหม่บริบูรณ์ค้อย่างเด่านั้น ไม่แต่ฝีมือพระ ถึงฝีมือ
ช่างหลวงทกวณนก็ยากที่จะทำให้เข้ากันกับของเดิมได้ รูปภาพเทพ
สมนุมนทหนึ่งเป็นชั้น ๆ ในผนังพระอุโบสถดูไต่ทุกตัว แลเห็นไต่ว่าไม่มี
ฝีมือแห่งไต่ในกรุงเทพ ฯ เหมือนเลย เช่นหน้ายกษ์ไม้ไต่เขียนเป็น
หัวไซน เขียนเป็นหน้าคนทอวน ๆ ย่น ๆ ทซึ่งเป็นกนกก็เขียนเป็น
หนวคเครา แต่อย่าเข้าใจว่าเขียนเป็นภาพกาก เขียนแบบแสดงให้
เห็นว่า ผู้ที่เขียนนั้นรู้ความคิดเดิม ว่ายกษ์หมายความว่าเป็นคน

(๑) ขุนศรีวังยศ (ขันธ เกิดแสงสี)

ชนิกโค เทวดาเป็นคนชนิกโค การนุ่งห่มเครื่องแต่งตัวรู้ว่าอะไร
 สวมอย่างไร ไม่ได้เขียนพุง ๆ อย่างเช่นทุกวันนี้ รูปนั้นอยู่ข้างจะ
 ลุยเลือนมาก เพราะเหตุว่าคงจะโตเขียนก่อน ๓๐๐ ปีขึ้นไป เว้น
 แต่กำหนดหน้ามารผจญ ที่พระซำรุมมาก จึงโตเขียนเพิ่มขึ้นใหม่ ก็แล
 เห็นได้ถนัดว่า ความคิดไม่ตลอดลงร่องรอย เสาปูนแต่ทาสีน้ำมัน
 เขียนลายรศหน้า เปลี่ยนแม่ลายต่างกันทุก ๆ คู่ แต่กรวยเชิงอย่าง
 เดียวกัน กรวยเชิงงามนัก พระพุทธรูปในคูโบสถ์ไม่สู้สำคัญอันใด
 แต่มีพระคันธารราษฎร์หล่อ เห็นจะเป็นฝีมือจีนโบราณ หน้าไม่ประเจ็ก
 ที่เห็นว่าเป็นฝีมือจีนอยู่ก็โดยเรื่องผ้าห่ม ห่มของคาชราตคตข้างในแล้ว
 คลุมสังฆาฏี แหวกที่พระอุระ มีฐานงวม พระพุทธรูปองค์นี้ว่า
 ทูลกระหม่อมโตเชิญเข้าไปแต่เมื่อเวลาทรงผนวช ครั้นเมื่อเถลิง
 ถวलयราชสมบัติแล้ว โตถวายเศวตฉัตรผ้าขาว ซึ่งยังปักประจำอยู่แต่ชวัน
 ครั้นเมื่อสร้างพระนครศรี จึงโตเชิญกลบออกมาไว้ที่วัดใหญ่ตามเดิม
 มีรูปเจ้าอาวาสเดิม ซึ่งว่าเป็นผู้ปฏิสังขรณ์ นั่งพนมมือถอดทอกบิณฑุกมอยู่
 รูปหนึ่ง ทำด้วยความตั้งใจจะให้เหมือน ฝีมือกโพธิ์ ทำนองค
 ็นว่าเป็นสามเณรอยู่ในเมืองเพชรบุรี ลงอาบน้ำพวยเปลือกแดงไมลดยมา
 เกือบเปลือกแดงไมนั้นกิน พวกเพื่อนศิษย์วัดด้วยกันล้อเลียนอัย
 จึงโตหนีเข้าไปยังกรุง ตั้งหน้าเขียนพระปริยัติธรรมจนโตเป็นพระราชา
 คณะ แล้วจึงโตกลบออกมาปฏิสังขรณ์วัดคน บางปากกล่าววว่า ภายหลัง

ไต่เป็นสมเด็จพระสังฆราช . เป็นที่น่าสงสัยอย่างยิ่ง ว่ากลัวจะหลงที
 สังฆราชา (๑) ด้วยตำแหน่งพระครูเมืองเพชรบุรี & อย่างเดียวกันกับ
 เมืองนครศรีธรรมราช เมืองสงขลา เมืองพัทลุง แต่ตามหนังสือ
 เก่า ๆ เขานับว่าเป็นพระราชาคณะทั้งนั้น ครอบพระครู & องค์จะเป็น
 พระสังฆราชาองค์หนึ่ง เช่นพระพากลเถรเป็นพระสังฆราชาเมืองสุวางค
 ยบุรี เพชรบูรณ์ในเวลานั้นนาทพระครูสุวรรณมุนีจะเป็นสังฆราชา ท่าน
 สมเด็จเจ้าแดงโม้นี้จะเป็นพระสุวรรณมุนีเสียดอกกรรมัง จึงได้ขอวัด
 เพิ่มขึ้นว่าวัดใหญ่สุวรรณาราม (๒) ทุกวันพระครูสุวรรณมุนีก็ยังเป็น
 เจ้าคณะอยู่

หลังพระอโศกตรงกันแนวเดียว มีการเปรียญยาว เสา
 แปรเหลี่ยมเขียนลายรดน้ำ . ลายไม้ซำกันทุกคู่ ฝากระดานปกน
 ข้างนอกเขียนลายทอง . ข้างในเขียนลายนากาว ขานประตูสลักชัย
 ช้อน ชุ่มเป็นคูหาวงมเส็ดจริง ข้อซึ่งคิดจะเอาอย่างสร้างการเปรียญ
 วัดราชวิเวศ กับพระอารักการเปรียญวัดใหญ่ (๓) มีพระมาสน์เทศน์แล

(๑) ภายหลังมาพบหลักฐาน กล่าวในหนังสือพระราชพงศาวดารรัชกาลพระ
 เจ้าเสือ ว่าเมื่อปฏิสังขรณ์มณฑลพระพุทธรบาท โปรดให้ "สมเด็จพระสังฆราชแดงโม"
 เป็นนายการครั้งนี้ สันนิฐานต่อไปว่าตัวเห็นจะชื่อแดงโมมิใช่เพราะกินเปลือกแดงโม
 อย่างชาวเพชรบุรีว่า

(๒) สันนิฐานว่า เมื่อลงมือสร้างวัดเห็นจะยังเป็นที่พระสุวรรณมุนี ดังทรง
 พระราชดำริห์

(๓) การเปรียญวัดใหญ่ เดิมเป็นตำหนักสมเด็จพระสังฆราช เห็นจะรอ
 เอาออกไปสร้างเป็นการเปรียญเมื่อสมเด็จพระสังฆราชแดงโมสิ้นพระชนม์แล้ว

สังเกตพระสวดของแก่งามเหลือที่จะพรรณนา (๑) แต่คนไม่มีใครมีใครชอบ
 เขาเห็นขมขบที่รูปเหมือนนพุมเข้าพรรษางามกว่าจึงได้สร้างขึ้นใหม่ พึงจะ
 แล้ว ราคาจะหลายสิบชั่ง ที่เพื่อพรรณนาถว้เรื่องวัดใหญ่ลงไว้
 เพราะเหตุที่เห็นไม่มีผู้ใดชอบชมออกอย่างละเอียดจนคนแล้ว เห็นเป็น
 อย่างเก่าเรื่อว่าไป คงไม่มีผู้ใดสามารถที่จะศึกษปฏิสังขรณ์ จึงได้
 ไว้เสีย พอให้มีจดหมายลงไว้ว่าของคัมภีร์ในวัดนั้น ได้ถวายเงินไว้
 สำหรับปฏิสังขรณ์ ๒๐ ชั่ง ครึ่งก่อนก็ได้เคยออกช่วยมาก ๆ เช่นนี้
 พระวัดนั้นอยู่ข้างจะถ่อเอาเป็นผู้อุปการของวัด แะจะกล่าวได้ว่าถ้าผู้ใด
 ออกมาเมืองเพชรบรมนาใจที่จะดูการช่าง ไม่ใช่แต่เพียงมาเที่ยวถ้า
 เทียวเขา จะหาทอนดูให้ ดยงขนไปกว่าวัดใหญ่เช่นไม่มี
 กลับมวแวะชอของที่ร้านหลังจวน แล้วไปทำครัว ซึ่งพระยา
 สุรินทรภาไชยได้จัดไว้พร้อมเพรียงค้อย่างยง
 เวลาบ่ายได้ขึ้นรถไปที่ยานบัน ซึ่งได้ชื่อไว้ที่มาจะทำเป็นที่พัก
 ด้วยเหตุว่าที่หน้าตักซึ่งเรียกว่าจวนไต้ยวัน เป็นที่พักข้าราชการ แล

(๑) สังเกตพระสวดที่โปรดนี้ . . . เดียวนี้เอามูร์กษไว้ที่ในพิพิธภัณฑสถาน
 สำหรับพระนคร
 (๒) กระแสพระราชดำริที่จะสร้างที่ประทับที่บ้านบนนั้น . . . เกิดแต่เมื่อเสด็จ
 ไปยุโรปครั้งหลัง แพทย์ได้กราบทูล ฯ กำชับให้ระวังพระองค์ ว่าถ้ามีอาการประชวร
 แม้ โดยพระโรคจรเช่นไข้จับ พระโรคประจำพระองค์อาจจะกำเริบ เมื่อเสด็จกลับ
 ทรงปรารภว่าในเดือนกันยายนจวนการเฉลิมพระชันษาเป็นเวลาฝนชุก มักจะประชวร
 ไข้เนื่อง ฯ เคยเสด็จประพาสโปรดอากาศที่เมืองเพชรบุรี ว่าในเดือน
 กันยายนมิใคร่ขึ้น จึงโปรด ฯ ให้สร้างพระราชฐานที่สำหรับจะเสด็จออกไปประทับ
 ในเวลาฝนชุกเช่นจัดในกรุงเทพ ฯ

อยู่ใกล้ทางรถไฟยิ่งกว่าเมืองราชบุรี ได้ตัดถนนไปถึงบ้านขันธ์แต่เมื่อ
 มาคราวก่อน ถ้าจะไปจากแถวที่เรียกว่าจวนนทาง ๕๐ เส้นเศษ อยู่เยื้อง
 วัดเกาะวัดจันทน์ ปากคลองไปทางทลหน้อยหนึ่ง แต่ยังไม่ได้ทำอะไร
 ให้ราษฎรอาศัยทำไร่อยู่ตามเดิม ถนนฝั่งตะวันตกที่เป็นตลาดขนไปถึง
 วัดเกาะแล้ว ถ้าทำสะพานข้ามถนน ก็ไม่ไกลจากตลาดเท่าใด ขากลับ
 ล่องทางเรือ และเยี่ยมวัดเกาะซึ่งเป็นคู่กัน

วันที่ ๑๓ กันยายน ออกจะเป็นหวัดมาตั้งแต่วันแรกมา เวลา
 เข้าสงไม่ได้ไปไหน แต่ก็พอดกยุดฝนตกมาก จนเวลาเย็นจึงได้หาย
 ไปขึ้นไปวัดมหาสมุทราราม ถวายเงินปฏิสังขรณ์แลเลี้ยงพระในวัด
 รวมกัน ๘๑๐ บาท เหตุด้วยวัดนี้กันดารน้ำ เงินที่ให้ไว้ครั้งก่อน
 เธอได้ขุดบ่อ แต่ยังไม่สู้พอจึงได้เติมไว้ให้อีก อยู่ข้างจะกันดาร
 โดยเหตุที่ขึ้นไปอยู่บนเขาไม่มีน้ำ แลถ่าน้ำฝนเช่นนั้นก็ระจิบไซ้ ขอ
 ที่คนรงเกยที่ไม่ยอมขึ้นไปอยู่บนเขาในระคฝน ก็ด้วยเรื่องกลัวไซ้ เพราะ
 ได้เคยถูกมาเมื่อครั้งลูกหญิงพาหุรัต (๓) ครั้งหนึ่งแล้ว ด้วยเขานั้นเป็น
 คีลาปน เวลาถูกแดดเผาร้อน ฝนตกลงมากก็เกิดเป็นไอน้ำขึ้น เพราะ
 ฉุนขึ้นน้ำฝนจึงไม่ค่อยสบาย การทะเลถึงแต่ก่อนท่านเสด็จเดือนสี่เดือนห้า
 หรือเดือนสิบสองเดือนอาาย ซึ่งเป็นเวลาแล้งจึงไม่มีไซ้เลย แต่ใน

(๐) สมเด็จพระเจ้าลูกเธอ เจ้าฟ้าพาหุรัตมณีมัย สมเด็จพระเจ้าลูกเธอ
 พระองค์ใหญ่ ในสมเด็จพระศรีพัชรินทราบรมราชินีนาถ สันพระชนม์เมื่อ พ.ศ. ๒๔๓๐
 ถึงรัชกาลที่ ๖ ทรงสถาปนาพระนามพระอัฐิ เป็นกรมพระเทพนารีรัตน์

พนรายเพื่อชรับริไม่เป้นทมไชเจียเลย งามพระมหาสมณวงค์ (๑) กยอกว่า
ไชมเส่มอกทกข แลเป้นในระกุน วัฒนคุณโตเคยค่างอยุ่ ๕ คนทศุาลา
การเปรียญจตุรมุขเมื่อครั้งขวชเณร จึงเป้นทคูนเคยกนกับวคินัน

ออกจากพระนครศิริ ไปตามถนนนำวิหารวัดพระนอน เห็นหลังคาที่
โตอนุญาตให้ทำสังกะสีคลุมช่นไว้นั้น แลแล้วสำเร็จแต่เป้นการทของกนโต
ชัวคราว เพราะตัวผนังชำรุดน่ากลัวจะพัง เลยลงทางถนนเข้าบันไดอิฐ
หยุดพักกับพระพิศาลสมณกิจ (๒) ทหน้าวัดคงคา แต่ไม่ไ้เข้าไป
เพราะเหตุทไม่มีอะไรจะดู กลยลงทางถนนบ้านหม้อแล้วไปเลียวข้ามสะพาน
แวงะดูบ้านพระยาสุรินทรภาไชย แลแล้วไปคพระพุทธรูป ซึ่งเป้นพระ
ประธานวัดโพธาราม เป้นพระเก่างามเลองลออยุ่ วัฒนเป้นวคทमारคา
เจ้าพระยาภาณุวงค์ปฎิสงขรณ อยู่ใกล้ฉนกับวคใหญ่ ทางรถไฟผ่าน
ไปนระหว่างวคใหญ่แล่ววัดโพธาราม อยู่ในคคผ่านเข้าไปนเมืออง แต่
เป้นคนละทากกับเมือองราชบุรี

มีคเตอลิมทตอเมริกนกับภรรยาออกมายุ่ทน ไ้เห็นแต่วันแรก
มาถึง แต่ครนเมือวานนให้ไปขอกให้มาหา เช้าเรณขคหมคทก
แห่ง เหตุค้วยเป้นวันอาทิตย์ คอวนนจึงไ้พบ คคจะอยู่ทนนาน ใ้
จะรักษาตัวในการทมคเตอกิงไ้ช่วย แต่จะกลยเข้าไปในการเฉลิม
พระชนมพรรษาคราวหนึ่งแล่วจึงจะกลยมา

(๑) พระมหาสมณวงค์ชื่อ แทน
(๒) พระพิศาลสมณกิจ ชื่อ ริด เดิมเป้นเปรียญอยู่วัดอรุณ

วันที่ ๑๕ กันยายน เวลาสายแล้ว ไท่ลงเรือยนต์เล็ก ๒ ลำ มีแต่
 ขอมแห้งไป ขึ้นไปเที่ยวเหินอน้ำ แวะที่ท่าเสน แล้วขึ้นไปจอดทำ
 กยเขากลางวันกินทวดท่าหมูลี เมื่อก่อน ๕ ขมาแล้ว ไท่เคยขึ้นไปถึง
 วกข่าเขิน ครั้นเมื่อกินเขากลางวันแล้ว ไท่แล่นต่อขึ้นไปจนถึงท่า
 ศาลา ครั้นจะไปต่ออีกเห็นว่าเวลาย้าย ๕ โมงแล้ว จึงไต่ล่อง แต่
 ขาล่องเร็วเหลือเกินไม่ทันย้าย ๕ โมงก็ถึง ระยะทางตามลำน้ำมีบ้าน
 เรือนตลอด ๕ ขอท้ายลทเรียกว่าท่า ๆ นั้น คือเป็นท่าสำหรับผูกของไว้
 เช่นผูกเหลียง ผักเขียวเป็นต้นลงเรือลำไท ๆ เพราะที่สองข้างแม่น้ำ
 นั้นเป็นไร่ตลอดไป ทางที่ขึ้นไปนั้นเกินท่าไชย ซึ่งเป็นที่คักน้ำสวย
 ขึ้นไปเป็นอันมาก มีขอหนึ่งซึ่งลลขอย คือน้ำราชาภิเษกนั้น ไม่ใช่ใช้
 แต่น้ำสระ ใช้แม่น้ำทั้ง ๕ ในกรุงสยาม คือแม่น้ำบางปะกง แม่น้ำ
 ศักดิ์ บมแม่น้ำท่าจีน แม่น้ำแม่กลอง แลแม่น้ำเพชรบุรี มีขอตลขลท
 คักทุกเมือง แต่เพชรบุรีที่ท่าไชย มีขอที่น้ำสงสัยอยู่ว่า เหตุไฉนจึง
 ไม่ใช่แม่น้ำเจ้าพระยา ขอนี้ควรจะสันนิฐานได้ ว่าแม่น้ำหรรอ
 กรงแก้วแม่น้ำใหม่ : ลำน้ำเจ้าพระยาตอนล่างเป็นสายนำทมาจากน้ำ
 ศักดิ์ ลำน้ำไชยนำทตอนบนลงลำน้ำมะขามเถาไปลำน้ำท่าจีน การ
 ทน้ำเปลี่ยนสายมาลงเจ้าพระยามาก ก็เพราะเหตุที่ขุดคลอง น้ำพิศ
 มาเสีย แม่น้ำท่าจีนจึงได้เสีย ตำรากกนานคงจะไต่ตั้งมาก่อนเวลา
 ขุดคลองในรหว่าง ๒ แม่น้ำ จึงยังขนอยู่ตามเดิม เรืองนิก
 เป็นนอกเรื่องที่มาเที่ยว จกลงไว้ให้เป็นหลักฐาน

นาทเพชรบรรณนชนสูงออกมา แต่ถ้าฝนไม่ตกก็หน้าจะยกลงได้
 อากาศควนนแห้งสนิท มีฝนประปรายบ้างในเวลาจวนพลบ แต่ก็
 ไม่ช่น มีความเสียวใจที่จะบอกกว่าปลาทุยขึ้นใช้ไม่ได้ ผอมเล็กเนื้อ
 เหลว แลมีน้อย ไม่ได้ทุกวันด้วย

สยามินทร์

พระราชหัตถเลขาฉบับที่ ๖

เมืองเพชรบุรี

วันที่ ๑๗ กันยายน รัตนโกสินทร์ศก ๑๒๗

ถึงมกุฎราชกุมาร

เมื่อจะขยับเรือลงมาเที่ยววอกรงน จึงขอจดหมายฉบับเป็นอนุสนธิ

ต่อฉบับที่ ๕

วันที่ ๑๕ กันยายน เวลาบ่าย ๓ โมงไปบ้านลาวคำบลสพานยี่หน มี

พลับพลาที่เข้าปลุกไว้ริม แลพวกลาวผู้หญิงคักฝ้ายขึ้นฝ้าย ๓ โมง

เรือน ในกว๊านที่จะอธิบายถึงลาวทรงคาน ๓ โมงเหมือนจะจกไปเสียแล้ว

เพราะใคร ๆ ก็โคพบเห็น แลตากคนก็สังเกตเห็นได้ง่าย ไม่เหมือนอย่าง

การช่างทอผ้าใหญ่ ซึ่งไม่มีใครจะมีใครเห็น เพราะเหตุฉนั้นจึงขอข้าม

เสียไปเสีย ๓ โมงขึ้นรถต่อไปทางไร่ส้มจนถึงเวียงคอย ซึ่งเป็นสพานไม้

รถข้ามไม้ไผ่ ๓ โมงขึ้นเป็นทางไปตลอดถึงราชบุรี แต่ทางราช

บุรีหมดแล้วเหลืออยู่แต่ในเขตเพชรบุรี ทางที่สำหรับไปเที่ยวเตร่กัน

ก็สนสนกอยู่เพียงเวียงคอย เขาจึงรักษาไว้แต่เพียงนั้น ถึงดังนั้นก็

ต้องสพานเรือข้ามลำน้ำ ถ้าหากว่าไม่ใช่เวลาเสด็จก็ทรงจะไปไม่

ถึง สิ่งซึ่งควรจะพึงสังเกตในเมืองเพชรบุรีนั้น คือคนนาสูงกว่าที่

ไหน ๆ ถ้ายิ่งเป็นนาคคนนาก็ยิ่งสูงมากขึ้นเพราะเหตุที่เป็นนาคอน เจ้า

ของนาฉายพันธุ์ให้ราชทั้งกินขึ้นไปแต่งคันทนา ทางที่มานแลเห็นเขา

หม่อมมหาสุวรรณโคสินโคสิน ทำให้ภูมิประเทศงดงามชวนตาชม แต่ก่อนที่จะ

กลับถูกฝนอยู่ข้างจะหนัก ถ้าหากว่าเป็นพินดินข้างนอกไม่ได้ยู่ยู่
รอยศิลาเช่นนี้ ฝนตกลงมาเท่าที่ตกจะเคลอนรถจากที่ไม่ได้ ฝน
เป็นดินทราย เวลาแต่งถนนทยุเสียให้แน่นถนนฝนไต่ยาวนาน ถ้าพอ
หม้อาแพรอกชนเสียแล้วแน่นเป็นถนนยู่ยู่ที่เคียว

วันที่ ๑๖ กันยายน เปลี่ยนพัศพตศาลหักทองขวางให้พระครู
มหาวิหการักษ์วัดใหญ่ เพิ่มนิมิตให้เท่าพระครูเจ้าอาวาส ให้พัศรอง
เจ้าอธิการวัดป่าเขาน วัดศาลาหมูลี่แล้ววกเกาะ เพราะไต่จรจกกันแต่ก่อน
เคยไปพักที่วัด แลไต่ซ่อมแซมศาลาที่เคยไปพักนั้นไว้คอยรับครุรง
วัดศาลาหมูลี่พึงจะไปครุรง แต่เจ้าอธิการกลันเป็นผู้ที่ไม่รับเงิน ให้
เงินก็บอกคนเสียเฉย ๆ จึงให้พัศยามแลจวรแพร

วันนั้นขึ้นไปเขามหาสวรรค์ ด้วยหวังจะแสดงความเคารพอย่าง
ขึ้นไปเผ่าทสภระหม่อมตามรู้สึกในใจจำได้ กินเข้ากลางวันแล้วกลับ
ขี่รถเล่นไปทางหน้าเขายันไต่ยู่ แต่ไม่ได้ขึ้น เพื่อจะดูหนทางซึ่งคิด
จะตัดใหม่ไปทางหลังเขามหาสวรรค์ แลดูศาลาแห่งแ่ง ซึ่งเป็นที่
กล่าวไว้ในหนังสือเสภาว่าชนแดนชอมาส์หมอกนั้น

วันที่ ๑๗ กันยายน วันนั้นให้พศเจ้าอธิการวัดพลับพลาไชย
ซึ่งเป็นผู้ไต่คุณเคยกันมาช้านาน แลเป็นผู้นำมหาพิน^(๑)ไปให้ แลได้
ออกมหาตเล็กเต็กชาชาวเมืองนตามเคย แจกเหรียญแลเงิน พวก

(๑) พระมหาพิน ๘ ประโยควัดเบ็ญจมบพิตร ต่อมาได้เป็นที่พระกรวิวงศ์
แล้วลาสิกขาบทรบราชการในกรมอัยการ กระทรวงมหาดไทย ได้รับพระราชทาน
สัญญาบัตรเป็นหลวงประเทียบกรณี

มหาดเล็กเหล่านี้อยู่ข้างจะรักษาการงารมาก ของสิ่งใดที่มีอยู่ ไม่ได้
 แยกหักสูญหายเลยแต่สิ่งใด เห็นอยู่อย่างใดก็เช่นนั้น ทศกจน
 เครื่องแถมฝรั่ง ซึ่งทูลหม่อมทรงชอมาไว้ เมื่อคึกจะรับพระขันทอง
 แด่ขกญเขญจศกจลคักราช ๑๒๒๕ ก็ยังอยู่จนกระทั่งถึงเดี๋ยวนี้ หม่อม
 พระที่นั่งไคชอมแซมไวหมคจคเรยบรอยคเหมอนยงใหม่

วันนี้ฝนตกจนเวลาเย็น แต่เมื่อฝนซาแล้วได้ขจรรถไปตวัด
 อุตย ซึ่งท่านผู้หญิงอยู่ (๑) เริ่มปฏิสังขรณ์ก่อนเวลาจะตาย ได้ให้เงิน
 ไว้สำหรับทำต่อแต่พอสำเร็จ แล้วไปตามถนนเรียกว่าอมาตยวงศ ซึ่ง
 ยังมีได้ไปตวัดทางนั้นในครั้งนั้น ผ่านวัดพระทรง วัดสนามพราหมณ์ วัดช
 ปกเกิด ไปถึงวัดขอมแล้วเลยลงตล่ำคกลบมาตามถนนตลาด

อากาศที่เมืองเพชรบุรี เวลากลางวันอยู่ข้างจะร้อน แต่ถ้าหาก
 ว่าฝนจะตกถึงร้อนจก แต่พอฝนตกแล้วเป็นหายร้อนทันที เวลากลางวัน
 เย็นจวบรุ่งหนาวทอ้งห่มผ้า หมอเขจรเกอ (๒) ชอบ ว่าสบายคิดว่าที่
 ไหน ๆ ในเมืองไทย ยงไม่มีเลข


• เกิมคึกว่าจะกลับทางเรือ ขจรรถไฟสมุทสงคราม แต่เผอิญเวลา
 น้ำไม่เหมาะเสียเลขได้ตั้งปณิธานไว้ว่า ถ้าหากว่าน้ำไม่เหมาะจะต้อง
 ข้ามตั้งแต่เวลาอรุ้งไปจน ๒ โมงเช้าแล้วจะกลับทางเรือ เพราะจะล่อง
 จากเมืองทนมไม่ต้องลงไปอนตากยงทบ้านแหลม แต่ข้างเผอิญเหมาะ

(๑) ท่านผู้หญิงอยู่ ภรรยาเจ้าพระยาสุรพันธ์พิสุทธิ์

(๒) หมอเขจรเกอ เป็นหมอเยอรมัน รับราชการประจำพระองค์มาแต่เสด็จ
 ยุโรปครั้งหลัง

เหมือนแกล้งกะ เฉพาะนำเวลาयरุงไปจน ๒ โมงเช้าคดไม่ใ้กลับ
 ทางเรือจึงตองกลับทางบก ซึ่งเป็นเรือเคมรอดไฟตามเคย อันไม่จำ
 เป็นจะตองเขียน จึงเป็นอนจบเรื่องกันเพียงเท่านั้น ๑๖

สยามินทร์



พิมพ์ที่โรงพิมพ์โสภณพิพรรฒธนากร

ค้าขายถนนราชบุรี จังหวัดพระนคร

วันที่ ๑๕ สิงหาคม พระพุทธศักราช ๒๔๗๐

