

# สำหรับสอบศักราช

ซึ่งมักพบในศิลาจารึกและหนังสือเก่า ๆ ในเมืองไทย

พระนิพนธ์

สมเด็จพระเจ้าบรมวงศ์เธอ กรมพระยาตำราจรรยา

พิมพ์เป็นอนุสรณ์ในงานพระราชทานเพลิงศพ

นายมา ผดุงสิทธิ์

ณ เมรุวัดมกุฏกษัตริยาราม

วันที่ ๑๕ มิถุนายน พุทธศักราช ๒๕๑๖



สำหรับสอบคัดกราชซึ่งมักพบในศิลาจารึกและหนังสือเก่า ๆ ในเมืองไทย

พระนิพนธ์

สมเด็จพระเจ้าบรมวงศ์เธอ กรมพระยาดำรงราชานุภาพ

เลขหมู่หนังสือ ๕๒๙.๒

พิมพ์ครั้งแรก

พ.ศ. ๒๔๕๘

สมเด็จพระเจ้าบรมวงศ์เธอ กรมพระยาดำรงราชานุภาพ โปรดให้พิมพ์

พิมพ์ครั้งที่สอง ๑,๐๐๐ เล่ม พ.ศ. ๒๕๑๖

ในงานพระราชทานเพลิงศพ นายมา สดงสิทธิ์

เลขหมู่

๐๒๙.๓

เลขทะเบียน

๑ ๒๙๕ สม

๐๒๐๑๖

## คำนำ

ในงานพระราชทานเพลิงศพ นายมา ผดุงสิทธิ์ ณ เมรุวัดมกุฏกษัตริยาราม กำหนดวันที่ ๑๕ มิถุนายน พุทธศักราช ๒๕๑๖ นายมารวย ผดุงสิทธิ์ ผู้เป็นบุตร ได้มาติดต่อกองวรรณคดีและประวัติศาสตร์ กรมศิลปากร ขออนุญาตจัดพิมพ์หนังสือสำหรับสอบศักราช ซึ่งมักพบในศิลาจารึกและหนังสือเก่า ๆ ในเมืองไทย พระนิพนธ์ สมเด็จพระเจ้าบรมวงศ์เธอ กรมพระยาตำราจรรยาภาพ เพื่อแจกเป็นอนุสรณ์ในงานนี้ กรมศิลปากรยินยอมอนุญาตให้จัดพิมพ์ได้ตามความประสงค์

หนังสือสำหรับสอบศักราชซึ่งมักพบในศิลาจารึกและหนังสือเก่า ๆ ในเมืองไทยนี้ สมเด็จพระเจ้าบรมวงศ์เธอ กรมพระยาตำราจรรยาภาพ ทรงเรียบเรียง โดยทรงทำเป็นตารางเทียบขึ้นไว้สำหรับผู้ศึกษาโบราณคดี กับผู้ที่สนใจพงศาวดารและจดหมายเหตุเก่า ๆ จะได้ใช้สอบศักราชได้โดยสะดวก ไม่ต้องเสียเวลาคำนวณบวกลบเลขทุก ๆ ครั้ง หนังสือเล่มนี้จะอำนวยประโยชน์ในการศึกษาค้นคว้าพงศาวดารได้เป็นอย่างดี

หนังสือสำหรับสอบศักราชซึ่งมักพบในศิลาจารึกและหนังสือเก่า ๆ ในเมืองไทยนี้ สมเด็จพระเจ้าบรมวงศ์เธอ กรมพระยาตำราจรรยาภาพ โปรดให้ตีพิมพ์เผยแพร่ครั้งแรก เมื่อ พ.ศ. ๒๔๕๘ ครั้งนั้นเป็นพิมพ์ครั้งที่สอง โดยให้พิมพ์รักษาทัวสะกตการันต์และอักษรวิธิตามฉบับพิมพ์ครั้งแรก เมื่อ พ.ศ. ๒๔๕๘ โดยมีได้แก้ไขแต่ประการใด

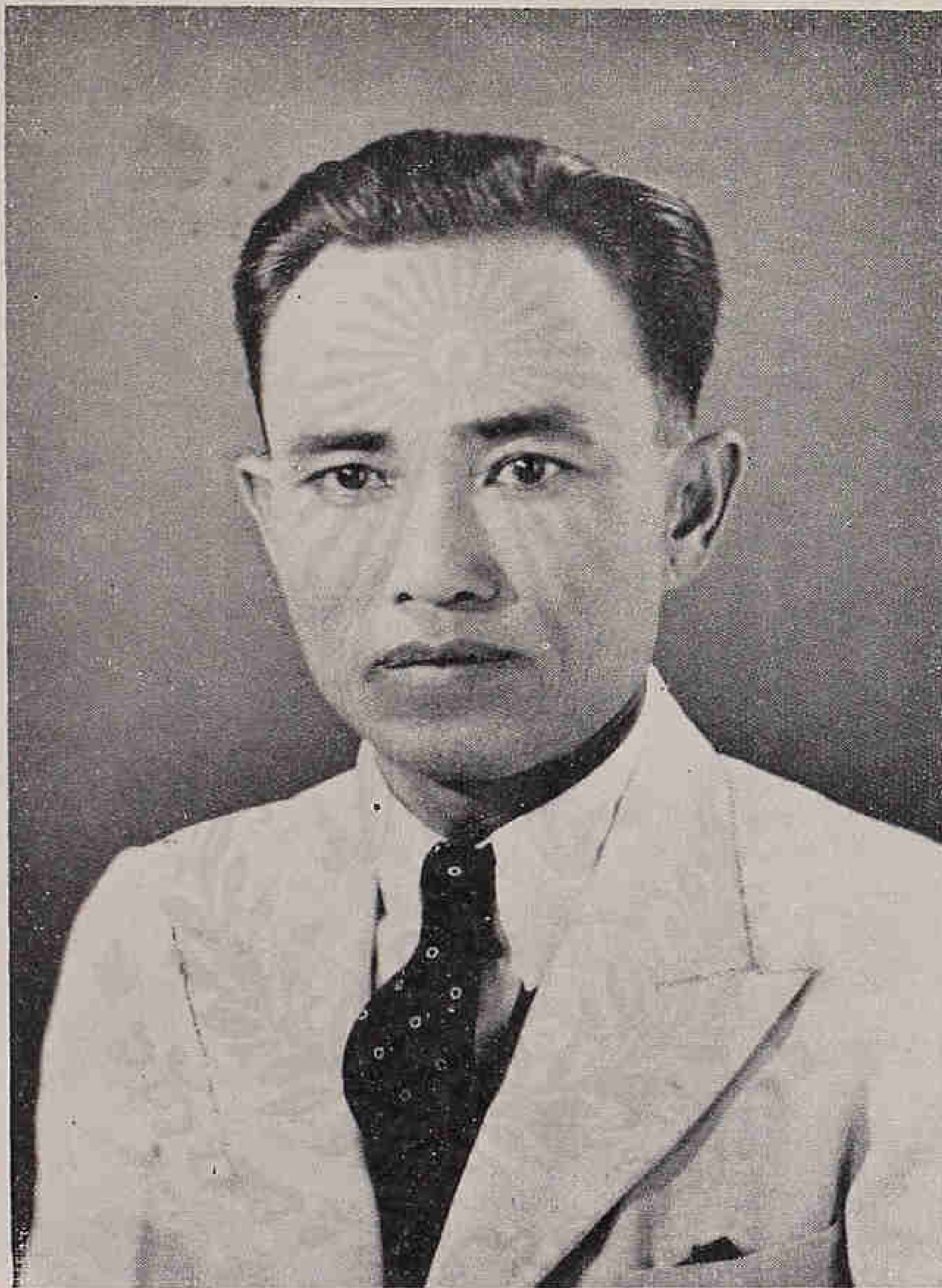
(๒)

อนึ่ง ในการจัดพิมพ์ครั้งนี้ เจ้าภาพได้เรียบเรียงประวัติ นายมา  
ผดุงสิทธิ์ ผู้วายชนม์ ให้พิมพ์ไว้ต่อกำนำหน้า

กรมศิลปากรขออนุโมทนาในกุศลราศีทักษิณานุประทาน ซึ่งเจ้าภาพ  
ได้จัดบำเพ็ญอุทิศแด่ นายมา ผดุงสิทธิ์ เป็นปีต่อบุญฐานธรรม และได้ให้พิมพ์  
หนังสือแจกจ่ายเป็นกุศลสาธารณประโยชน์ ขออำนาจกุศลทั้งปวงนี้  
จงเป็นพลวปัจจัยส่งเสริมให้ นายมา ผดุงสิทธิ์ ผู้วายชนม์ ประสบแต่อิฏฐคุณ  
มณูญผล เสวยสุขสมบัติในสัมปรายภพ สมคัมภโนปนิธานของเจ้าภาพ  
ทุกประการ เทอญ.

กรมศิลปากร

๒๙ พฤษภาคม ๒๕๑๖



นายมา ผดุงสิทธิ์

ช้าตะ : 17 ธันวาคม 2442

มตะ : 17 พฤษภาคม 2514



๕  
การบำเพ็ญกุศลศพ

## ประวัติย่อ

### นายมา ผดุงสิทธิ์

ชาติ

เมื่อวันที่ ๑๗ ธันวาคม พุทธศักราช ๒๔๔๒ เวลา ๑๙.๒๔ น. ตรงกับวันอาทิตย์ ขึ้น ๑๕ ค่ำ เดือนอ้าย ปีกุน จุลศักราช ๑๒๖๑ ที่บ้านม่วง ตำบลหนองแค อำเภอรัตนบุรี จังหวัดสุรินทร์

บิดา—มารดา

บิดาชื่อ แปร มารดาชื่อ สุนทา อาชีพทำนาและค้าขาย

พี่น้อง

มีพี่น้องร่วมบิดา—มารดา ๔ คน คือ—

- ๑) นายสิงห์ ผดุงสิทธิ์ (ถึงแก่กรรมก่อนแล้ว)
- ๒) นายมา ผดุงสิทธิ์
- ๓) นายศรี ผดุงสิทธิ์ (ถึงแก่กรรมก่อนแล้ว)
- ๔) ท.ช. คำสอน ผดุงสิทธิ์ (ถึงแก่กรรมเมื่ออายุ ๕ เดือน)

การศึกษา

- ๑) พ.ศ. ๒๔๔๙ เข้ารับการศึกษาที่โรงเรียนวัดใต้ อำเภอสุวรรณภูมิ จังหวัดร้อยเอ็ด จนจบชั้นสูงสุดของโรงเรียนนั้น
- ๒) พ.ศ. ๒๔๕๔ เข้ารับการศึกษาที่โรงเรียนวัดสุปัฏฯ (ต่อมาชื่อโรงเรียนอุบลวิทยาคม) จนจบชั้นสูงสุดของโรงเรียนนั้น

(๔)

ในสมัยนั้น ตั้งแต่นครราชสีมาออกไปเรียกว่า "ลาว"  
หนังสือและเลขที่เรียนเป็นภาษาลาว มีภาษาไทยปนบ้างเล็กน้อย  
เมื่อเรียนจบชั้นสูงสุดจากโรงเรียนวัดสุปัฏฯ แล้ว  
จึงเดินเท้ามาที่นครราชสีมา แล้วขึ้นรถไฟเป็นทอด ๆ มา  
กรุงเทพมหานคร เมื่อเกือบปลายปี พ.ศ. ๒๔๕๖  
(สมัยนั้นทางรถไฟมีแค่ นครราชสีมา และเปิดเดินเป็นทอด ๆ  
ไป ไม่ได้เดินรวดเดียวเหมือนปัจจุบัน)

๓) พ.ศ. ๒๔๕๗ เข้ารับการศึกษาที่โรงเรียนวัดป่าทุมคงคา

๔) พ.ศ. ๒๔๕๘ เข้ารับการศึกษาที่โรงเรียนภาษาบาลี  
วัดอนงคาราม

อาชีพ

๑) พ.ศ. ๒๔๕๙ ทำงานกับ โปรเฟสเซอร์ เซเคส์ ชาว  
ฝรั่งเศส ที่หอพระสมุทวชิรญาณ

๒) พ.ศ. ๒๔๖๑ เข้ารับราชการในกรมรถไฟหลวงแผ่นดิน  
ในกองเดินรถจนถึง พ.ศ. ๒๔๘๙ จึงได้ลาออกในขณะ  
ดำรงตำแหน่งผู้ช่วยสารวัตรเดินรถปากน้ำโพ กองจัดการ  
เดินรถอุตรดิตถ์

๓) เมื่อลาออกจากราชการแล้ว ได้ค้าขายส่วนตัวจนถึง  
พ.ศ. ๒๔๙๒

๔) พ.ศ. ๒๔๙๒ เข้าทำงานในองค์การรับส่งสินค้าและ  
พัสดุภัณฑ์ (ร.ส.พ.) จนครบเกษียณอายุ ขณะดำรง  
ตำแหน่งหัวหน้าแผนกกลาง กองกลาง ฝ่ายรับส่งสินค้า



(๕)

- การสมรส**
- ๑) นางถนอม                      เมื่อ พ.ศ. ๒๔๖๖    ถึงแก่กรรมแล้ว
  - ๒) นางมณีรัตน์                เมื่อ พ.ศ. ๒๔๘๕    ถึงแก่กรรมแล้ว
  - ๓) นางมณู                        เมื่อ พ.ศ. ๒๔๙๙

**บุตร - ธิดา**                      มีบุตร - ธิดา รวม ๖ คน คือ.-

- ๑) นายมานิตย์                  ผดุงสิทธิ์
- ๒) นายมานพ                    ผดุงสิทธิ์ (ถึงแก่กรรม)
- ๓) นายมารวย                   ผดุงสิทธิ์
- ๔) นางมานี                      จันทะเกษ
- ๕) ร.ต.อ. มนตรี                ผดุงสิทธิ์
- ๖) จ.ส.ต. มนุญ                ผดุงสิทธิ์

**มรณะ**                              เมื่อวันที่ ๑๗ พฤษภาคม ๒๕๑๔ เวลา ๑๑.๕๕ น.    ทั่ว  
เส้นโลหิตในสมองตีบตัน ที่โรงพยาบาลรถไฟ มักกะสัน.



# สำหรับสอบศักราช

ซึ่งมักพบในศิลาจารึก แลหนังสือเก่า ๆ ในเมืองไทย

---

สมเด็จพระเจ้าบรมวงศ์เธอ กรมพระยาดำรงราชานุภาพ

ทรงเรียบเรียง สำหรับผู้ศึกษาโบราณคดี

## คำไว้อาลัย

คุณพ่อได้จากลูกๆ ไป เมื่อวันที่ ๑๗ พฤษภาคม ๒๕๑๔ ถ้วยเส้น  
โลหิตในสมองตีบตัน ยังความเศร้าสลดและอาลัยอย่างลึกซึ้งแก่ลูก ๆ

ความรักและเมตตาที่คุณพ่อมีต่อลูก ๆ นั้น เป็นสิ่งล้ำค่าและยากที่จะ  
ลืมได้ คุณพ่อได้ทำทุกอย่างเพื่ออนาคตของลูก ๆ คุณพ่อได้พยายามให้การ  
ศึกษาแก่ลูกๆ อย่างดีที่สุดเท่าที่ฐานะของครอบครัวเราจะอำนวยให้ได้ คุณพ่อ  
อบรมให้ลูกทุกคนมีความมานะบากบั่น เห็นคุณค่าของการทำงานหนักและ  
ดำรงชีวิตชอบ ให้ยึดถือว่า ความซื่อสัตย์สุจริตเป็นสิ่งที่มีค่าเหนือกว่าทรัพย์สิน  
เงินทองทั้งมวล

ความรักและเมตตาของคุณพ่อมิได้จำกัดอยู่กับลูก ๆ หรือบุคคลใน  
ครอบครัวเท่านั้น หากแต่ยังได้แผ่ขยายไปถึงบุคคลภายนอกอีกด้วย คุณพ่อ  
ไม่เคยเบียดเบียนใคร คุณพ่อไม่เคยทำให้ใครต้องเป็นทุกข์เดือดร้อน มีแต่  
คอยให้ความช่วยเหลือแก่ทุก ๆ คนที่ตกทุกข์ได้ยากเท่าที่จะทำได้ ในบั้นปลาย  
ของชีวิตคุณพ่อได้อุทิศเวลาเกือบทั้งหมดไปในการศึกษาธรรมและบำเพ็ญ  
ประโยชน์แก่พระพุทธศาสนา ชีวิตอันสะอาดปราศจากความเห็นแก่ตัวของ  
คุณพ่อเป็นสิ่งที่ลูกทุกคนพากันภูมิใจ และถือเป็นแบบอย่างอันดีที่จะดำเนิน

รอยตาม

(๑)

ฉะนั้น เมื่อคุณพ่อได้จากไป ลูก ๆ ก็มีความรู้สึกเหมือนกับว่าได้  
ขาดร่มโพธิ์ร่มไทรซึ่งเคยได้ให้ความร่มเย็นแก่ชีวิตไปเสียแล้ว การสูญเสีย  
<sup>๕๕</sup> <sup>๕๖</sup> <sup>๕๗</sup> <sup>๕๘</sup> <sup>๕๙</sup> <sup>๖๐</sup> <sup>๖๑</sup> <sup>๖๒</sup> <sup>๖๓</sup> <sup>๖๔</sup> <sup>๖๕</sup> <sup>๖๖</sup> <sup>๖๗</sup> <sup>๖๘</sup> <sup>๖๙</sup> <sup>๗๐</sup> <sup>๗๑</sup> <sup>๗๒</sup> <sup>๗๓</sup> <sup>๗๔</sup> <sup>๗๕</sup> <sup>๗๖</sup> <sup>๗๗</sup> <sup>๗๘</sup> <sup>๗๙</sup> <sup>๘๐</sup> <sup>๘๑</sup> <sup>๘๒</sup> <sup>๘๓</sup> <sup>๘๔</sup> <sup>๘๕</sup> <sup>๘๖</sup> <sup>๘๗</sup> <sup>๘๘</sup> <sup>๘๙</sup> <sup>๙๐</sup> <sup>๙๑</sup> <sup>๙๒</sup> <sup>๙๓</sup> <sup>๙๔</sup> <sup>๙๕</sup> <sup>๙๖</sup> <sup>๙๗</sup> <sup>๙๘</sup> <sup>๙๙</sup> <sup>๑๐๐</sup>  
ครั้งนี้เป็นการสูญเสียอันยิ่งใหญ่ซึ่งมีอาจที่จะหาสิ่งใดมาทดแทนได้ ขอให้  
คุณความดีที่คุณพ่อได้บำเพ็ญมาตลอดชีวิต จงนำวิญญาณของคุณพ่อไปสู่  
สัมปรายภพเถิด.

จากลูก ๆ

## คำนำ

ผู้ศึกษาโบราณคดี จะเป็นผู้แต่งหนังสือพงษาวดารก็ตาม หรือผู้  
ที่พอใจสอบสวนหนังสือพงษาวดาร จดหมายเหตุของเก่าก็ตาม มีความ  
ลำบากอยู่อย่าง ๑ คือ เรื่องสอบศักราชหนังสือเก่าที่เคหะ ทั่วหนังสือเก่า  
มักใช้ศักราชต่าง ๆ กันตามสมัยกาลแลเขตรแคว้นที่แต่งหนังสือนั้น ๆ ถ้าผู้  
ศึกษาโบราณคดีปรารถนาจะสอบให้เป็นศักราชอย่างเดียวกัน จำต้องคิด  
คำนวณด้วยวิธีเลข ลบ บวก ทุกคราว ข้าพเจ้าเองก็เคยได้รับความลำบาก  
อันนี้ แลต้องเปลืองเวลามาก มาคิดถึงอกเพื่อนผู้ศึกษาโบราณคดีด้วยกัน จึง  
ได้คิดรวบรวมทำตารางสอบศักราชเล่มนี้ขึ้นไว้ เพื่อประโยชน์จะใช้เอง แล  
ให้เป็นประโยชน์แก่ผู้อื่น ซึ่งเป็นผู้ศึกษาโบราณคดีด้วยกัน.

ตำรงราชานุภาพ

หอพระสมุดวชิรญาณ

วันที่ ๑ มิถุนายน พ.ศ. ๒๔๕๘

# สารบัญ

	หน้า
คำนำ	๑
ว่าด้วยวิธีนับเดือนของไทย	๓
ว่าด้วยวิธีนับแลศกของไทย	๗
ชื่อปี	๗
ชื่อศก	๗
วิธีใช้ปีกับศก	๗
ว่าด้วยศักราช	๖
เกณฑ์แปลงศักราชต่างๆ	๑๐
ว่าด้วยตารางสอบศักราช	๑๑
ศักราชตามที่ปรากฏในจารึกสุโขทัยเป็นต้นมา	๑๓
ข้ออธิบายศกปีของไทยฝ่ายเหนือ	๒๔
เทียบจุดศักราชกับศกปีไทยเหนือ	๒๕

## ว่าด้วยวิธีนับเดือนของไทย

ในหนังสือจดหมายเหตุเลขพงษาวดาร อันเกี่ยวเนื่องด้วยเมืองไทย ที่ผู้ศึกษาโบราณคดีจะพึงพบ วิธีกำหนดเดือนมีต่างกันเป็น ๒ อย่าง อย่างที่ ๑ กำหนดโดยระยะทางเดินของดวงพระจันทร์ เรียกว่า "จันทรคติ" อีกอย่าง ๑ กำหนดโดยระยะทางเดินของโลกรอบดวงพระอาทิตย์ เรียกว่า "สุริยคติ" ทั้งจันทรคติ และสุริยคติ กำหนดว่าปี ๑ โดยปรกติเป็น ๑๒ เดือนเหมือนกัน ต่างกันแต่จำนวนวันที่กำหนดเป็นเดือนหนึ่ง ๆ กับวิธีที่เพิ่มวันอันเป็นพิเศษ ที่เรียกว่า อธิกมาส อธิกวาร ในวิธีจันทรคติ แลที่เพิ่มวันที่ ๒๙ เข้าในเดือนกุมภาพันธ์ ตามวิธีสุริยคติ การคำนวณวันคืนเดือนปี เรียกว่าตำราโหราศาสตร์ ๆ ที่ได้เข้ามาใช้เมืองไทย มีทั้ง ๒ อย่าง ดังกล่าวมาแล้ว

บรรดาไทย จะอยู่ในแวนแคว้นฝ่ายเหนือก็ตาม ฝ่ายใต้ก็ตาม แต่เดิมใช้วิธีคำนวณปีแลศกอย่างเดียวกับวิธีจีน ผิดเพี้ยนกันชั่วแต่สำเนียงที่เรียกชื่อ

# ว่าด้วยวิธีบีแลศกของไทย

วิธีคำนวณของไทยมี ๒ เกณฑ์ คือ เกณฑ์ปีมี ๑๒ ปี เกณฑ์ศกมี ๑๐ ศก เรียกชื่อต่างกันต่อไปนี้

ไทยใต้	ชื่อบี ไทยเหนือ	จีน
ชวค	ใจ	จือ
ฉลุ	เป่า	ทว
ชาล	ยี่	อิน
เกาะ	แม่	เป่า
มโรง	สี่	สิน
มเสง	ไซ้	จี่
มเม็ย	ชง้า	โจ้ว
มแม	เม็ค	ช
วอก	สัน	ชิน
รกา	เล่า	อว
จอ	เส็ค	ชุต
กุญ	ไก้	ไท

ชื่อปี่อย่างไทยเหนือ ต่างเมือง เช่นเมืองเชียงใหม่กับเมืองหลวง  
พระบางเป็นต้น เรียกเพี้ยนสำเนียงกันไปบ้าง แต่ที่เพี้ยนกันพอสังเกตได้



## ช่อศก

ไทยใต้	ไทยเหนือ	จีน
เอกศก	กาบ	กะ
โทศก	ทับ	อิต
ตรีศก	รวาย	เขย
จัตวาศก	เม็ง	เตง
เบญจศก	เบ็ก	บัว
ฉศก	กัก	ก
สัปตศก	กต	แก
อัฐศก	ลวง	ชิน
นพศก	เต้า	หยิม
สัมฤทธิศก	กา	กู่

## วิธีใช้กับศก

ไทยข้างฝ่ายใต้ เอาปีไฉ่น้ำ เอาศกไว้หลัง เช่นว่า ปีชวดโทศก เป็นต้น แต่ข้างไทยเหนือใช้อย่างจีน คือ เอาศกไว้หน้า เอาปีไว้หลัง เช่นว่า ปีกาบใจ เป็นต้น วิธีคำนวณปีแลศกอย่างไทยที่กล่าวมานี้ มีชื่อต่างกันทุกปี ไปจนบรรจบครบรอบ ๖๐ ปี จึงต้องเรียกตั้งต้นซ้ำต่อไปใหม่ ไทยแต่โบราณคงจะเห็นว่า วิธีนี้พอแก่ประโยชน์แล้ว เพราะต่อชั่วอายุคน ๑ จึงต้องเรียกตั้งต้นใหม่ครั้ง ๑ ครั้นต่อมาเมื่อจดจากฤกษ์หรือแต่งตั้งชื่อจกหมายเหตุ

การณโโบราณ อันล่วงมานับด้วยร้อยแลพันปี เมื่อกล่าวถึงกาลกำหนดที่ล่วง  
มาแล้ว ใช้แต่วิธีปักกับศกควบกัน เกิดต้องใช้ชื่อซ้ำกัน ทำให้ฉงนสนเท่ห์  
นัก จึงเกิดวิธีใช้ศักราชขึ้นอีกอย่าง ๑ พวกจีน ญี่ปุ่นทางตะวันออก ใช้ปี  
รัชกาลของพระเจ้าแผ่นดินเป็นศักราช แต่ฝ่ายไทยแลชาวอินเดียนตลอดจน  
แขกแลฝรั่งชาวยุโรป เอากำหนดเหตุการณ์อันใดอันหนึ่ง ซึ่งเป็นสำคัญใน  
พงษาวดารเป็นศักราช เช่นพวกที่ถือพระพุทธศาสนา กำหนดเอาปีที่พระ  
พุทธเจ้าเสด็จดับขันธปรินิพพานเป็นปีที่ ๑ เช่นเราใช้กันทุกวันนี้ ว่าพุทธ  
ศักราช ๒๔๕๘ หมายความว่า เป็นปีที่ ๒๔๕๘ ตั้งแต่พระพุทธเจ้าเสด็จดับ  
ขันธปรินิพพานมา ดังนี้ เป็นต้น ศักราชที่ใช้กันในจดหมายเหตุมีหลายอย่าง  
มาก ข้าพเจ้าจะกล่าวต่อไปแต่เฉพาะศักราชที่มักจะพึงพบเห็นในหนังสือไทย  
มีอยู่ ๗ อย่าง

### ว่าด้วยศักราช

๑. พระพุทธศักราช นับ ๑ แต่ปีปรินิพพานแห่งพระพุทธเจ้า ใช้  
วิธีคำนวณเดือนตามจันทรคติ แต่เดิมขึ้นปีใหม่เมื่อเดือน ๖ แรมค่ำ ๑ พึ่งมา  
เปลี่ยนขึ้นปีใหม่วันที่ ๑ เมษายน เมื่อใช้ลัทธิคำนวณเดือนตามสุริยคติใน  
ราชการ ดังจะปรากฏต่อไปข้างล่าง

๒. คฤศตศักราช นับแต่วันสมภพของพระเยซูคฤศต ใช้คำนวณ  
เดือนตามสุริยคติ ขึ้นปีใหม่วันที่ ๑ มกราคม

๓. มหาศักราช ทราบว่านับ ๑ แต่ปีพระเจ้าแผ่นดินศักราชวงษ์  
ในอินเดียองค์ ๑ มีมหาไชย พวกพราหมณ์ชาวอินเดียนพา มหาศักราชเข้ามา

ใช้ในประเทศนี้ พร้อมกับตำราโหราศาสตร์ตั้งแต่คัมภีร์คัมภีร์ คีลาจากทุก  
 แลหนังสือชั้นเก่า ตั้งแต่ครั้งกรุงสุโขไทยเป็นราชธานี ลงมาจนถึงกรุงเก่า  
 ตอนต้นแลตอนกลาง ใช้มหาศักราชโดยมาก วิธีมหาศักราช ใช้คำนวณ  
 เดือนตามสุริยคติ ขึ้นปีใหม่เมื่อพระอาทิตย์ยกขึ้นสู่ราศีเมษ ที่เราเรียกกันว่า  
 เถลิงศกวันสงกรานต์

๔. จุลศักราช เป็นของพระเจ้าแผ่นดินพม่าพระองค์ ๑ บัญญัติ  
 ขึ้นเนื่องในตำราโหราศาสตร์ หนังสือชั้นกรุงเก่าตอนปลาย ชั้นกรุงธนบุรี  
 แลกรุงรัตนโกสินทรตั้งแต่รัชกาลที่ ๑ จนรัชกาลที่ ๕ ใช้จุลศักราชโดยมาก  
 คีลาจากทุกไทยเหนือ ถ้ามีศักราชก็มักใช้จุลศักราช จุลศักราชใช้คำนวณเดือน  
 โดยจันทรคติ ขึ้นปีใหม่เดือน ๕ ขึ้นค่ำ ๑ แต่ส่วนศักราชไปเปลี่ยนเอา  
 เมื่อเถลิงศกสงกรานต์

๕. รัตนโกสินทรศก ศักราชนี้ฟังบัญญัติขึ้นในกรุงรัตนโกสินทร  
 เมื่อรัชกาลที่ ๕ มูลเหตุที่จะบัญญัติศักราชรัตนโกสินทรศกเป็นดังนี้ คือวิธี  
 กำหนดเดือนปีกิจการในเมืองไทยแต่ก่อนมาใช้ตามจันทรคติ แต่ในฝ่ายประ-  
 เทศข้างยุโรป เขาใช้ตามสุริยคติทั่วกันทุกประเทศ เมื่อการคบหาสมาคมกับ  
 นานาประเทศไปมาถึงกัน แลมีกิจการเกี่ยวข้องต่อกันมากขึ้นโดยลำดับมา  
 ความลำบากก็เกิดขึ้นด้วยวิธีนับเดือนปีไม่เหมือนกัน ประเทศที่ใช้จันทรคติ  
 มีน้อย แม้ประเทศญี่ปุ่นก็เปลี่ยนไปใช้สุริยคติตามอย่างยุโรป พระบาทสมเด็จพระ  
 พระจุลจอมเกล้าเจ้าอยู่หัว ทรงพระราชดำริเห็นว่า ถ้าในเมืองไทยนี้เปลี่ยน  
 ใช้สุริยคติ จะสะดวกดีสำหรับการทำงานในภายหน้า แต่เกิดปัญหาขึ้นด้วยเรื่อง

กำหนดเวลาเปลี่ยนปีจะเปลี่ยนเมื่อใด ด้วยตามทางจันทรคติที่ใช้จุลศักราชแต่ก่อนมา เปลี่ยนปีเมื่อเดือน ๕ ขึ้นค่ำ ๑ แต่ส่วนศักราชไปเปลี่ยนเอาวันเถลิงศกตามสุริยคติ ส่วนพระพุทธศักราช เปลี่ยนเมื่อฤกษ์วิสาขะเดือน ๖ แรมค่ำ ๑ เห็นกันในเวลานั้นว่า จะใช้พุทธศักราชหรือจุลศักราช เวลาเปลี่ยนปีเคลื่อนกับสุริยคติที่ใช้กันอยู่ในนานาประเทศ ได้ความปรากฏในพระราชพงษาวดารว่า พระบาทสมเด็จพระพุทธยอดฟ้าจุฬาโลก ทรงประดิษฐานกรุงรัตนโกสินทรนี้ในต้นเดือนเมษายน จึงโปรดให้ใช้รัตนโกสินทรศก นับ ๑ แต่ปีประดิษฐานกรุงรัตนโกสินทร แลเอาวันที่ ๑ เมษายนตามสุริยคติเป็นวันขึ้นปีใหม่ ตั้งแต่ปีรัตนโกสินทรที่ ๑๐๘ เป็นต้นมา ครั้นมาถึงในรัชกาลพระบาทสมเด็จพระมงกุฎเกล้าเจ้าอยู่หัว พระองค์ทรงพระราชปรารภว่า การใช้รัตนโกสินทรศก มีความลำบากข้อสำคัญอัน ๑ ซึ่งยังไม่ได้คิดเห็นกันแต่ก่อน คือ ถ้าจะกล่าวถึงอดีตกาลที่ล่วงแล้วมา เพียงก่อน ๑๓๐ ปีขึ้นไป ก็เป็นข้อลำบากที่จะลงศักราชตามประเทศที่เขาใช้คฤศตศักราช ถ้ากล่าวถึงกาลก่อนคฤศตศักราช ต้องลงตัวเลขย้อนถอยหลังขึ้นไป บอกว่าก่อนคฤศตศักราชเท่านั้น ๆ ปี ก็เป็นความลำบากอยู่ แต่เขายังได้เปรียบด้วยคฤศตศักราชล่วงมากกว่า ๑๕๐๐ ปี กิจที่จะต้องกล่าวถึงเหตุการณ์ก่อนคฤศตศักราชไม่สู้มีมาก แต่ส่วนรัตนโกสินทรศกของเราจำนวนปียังน้อย กิจที่จะต้องกล่าวถึงเวลาก่อนรัตนโกสินทรศกมีมากกว่า เมื่อกล่าวถึงเหตุการณ์ก่อน ประดิษฐานกรุงรัตนโกสินทร จะใช้จุลศักราชหรือศักราชอะไร ข้อนี้ยังไม่ได้คิดกันไว้ ได้โปรดให้คำนวณสอบสวนดูดวงพระราชาของสมเด็จพระสัมมาสัมพุทธเจ้า ซึ่งสมเด็จพระบรมอัยกาธิราช

พระบาทสมเด็จพระจอมเกล้าเจ้าอยู่หัว ได้โปรดให้โหรคำนวณไว้สำหรับใช้ จากแผ่นศิลาบรรจุพระเจดีย์ มีฉบับอยู่ในหอพระสุราลัยพิมาน ในพระบรมมหาราชวัง แลที่กรมราชบัณฑิตยนั้น ก็ได้ความว่าได้กระทำไว้ตามเกณฑ์ เลขซึ่งเป็นหลักในคัมภีร์สุริยยาตร์ แลใช้ศักราชซึ่งพระเจ้าอัญชนพระอัยกา ของสมเด็จพระสัมมาสัมพุทธเจ้า ตั้งไว้เมื่อศักราชกลียุคได้ ๒๔๑๑ หรือก่อน พระพุทธศักราช ๑๔๗ ปี วันประสูติ วันตรัสรู้ แลวันปรินิพพาน ทั้งสามดวงพระชานันต์ตกอยู่ในเดือนเมษายน ตามปฏิทินทั้งอย่างเก่าแลอย่างใหม่<sup>๕๕</sup> นั้น<sup>๕๕</sup> ควรนับว่าเป็นกาลกำหนดอันสมควรที่จะถือว่า พระพุทธศักราชซึ่งตั้งขึ้นแต่ปีปรินิพพานนั้น ตั้งขึ้นปีในเดือนเมษายนได้ถูกต้องดีแล้ว เพราะเหตุ<sup>๕๕</sup> จึงทรงพระกรุณาโปรดเกล้าฯ ให้ใช้พระพุทธศักราช แลเปลี่ยนปีแต่วันที่ ๑ เมษายนตามสุริยคติ รัตนโกสินทรศกจึงได้ตั้ง มีได้ใช้<sup>๕๕</sup> แทน<sup>๕๕</sup> นมา

มีศักราชอีก ๒ อย่าง ซึ่งที่จริงเรียกได้ว่าไม่ได้ใช้ แต่เพราะปรากฏ อยู่ในบานแพนกกฎหมายเก่า ทำให้ผู้สอบสวนสงสัยกันมาช้านาน คือจุลศักราช<sup>๕๕</sup> นั้นเอง แต่ปีเคลื่อนไป พระยาประชาภิจักรจักร (แจ่ม บุนนาค) ได้ค้นพบเกณฑ์แสดงไว้ในหนังสือตำนานโยนกศักราช ๑ กับศักราชอีกอย่าง ๑ ปรากฏในบานแพนกกฎหมายกรุงเก่าบางบทเหมือนกัน ข้าพเจ้า สอบได้เกณฑ์แต่ไม่ทราบว่าศักราชอะไร จึงเรียกไว้ว่าศักราชกฎหมาย จะอธิบายศักราชทั้ง ๒ อย่างต่อไปนี้

๖. จุลศักราชในกฎหมายเก่า ที่พระยาประชาภิจักรจักรค้นเกณฑ์<sup>๕๕</sup> ได้<sup>๕๕</sup> นั้น<sup>๕๕</sup> เลขน้อยลง ๒ ปี คือ ถ้าจะหักมหาศักราช ต้องเอาเกณฑ์ ๕๕๘ หัก

เหตุที่เป็นดังนี้ข้าพเจ้าเห็นชอบด้วยกับพระยาประชาภิจักรจักร ว่ามูลเหตุ  
เห็นจะยุ่งมาแต่ครั้งสมเด็จพระเจ้าปราสาททองลบศักราช

๗. ศักราชที่ข้าพเจ้าเรียกว่าศักราชกฎหมายนั้น พบในกฎหมาย  
ลักษณะทาส ๒ แห่ง ลักษณะอาญาหลวงแห่ง ๑ ลักษณะภูหนี่แห่ง ๑ ลักษณะ  
วิวาทแห่ง ๑ ศักราชนี้ (จะพึงรู้ได้ด้วยตัวเลขพันสองร้อยเศษทุกแห่ง) สอด  
ได้เกณฑ์น้อยกว่ามหาศักราช ๓๐๐ ปีถ้วน ลบด้วยเกณฑ์ ๒๕๘ เป็นจุด-  
ศักราช

ศักราชต่าง ๆ ซึ่งมักพึงพบเห็นในหนังสือไทย มีเกณฑ์เลขที่  
สำหรับ ลบ หรือ บวก ในเวลาจะใคร่รู้ว่าตรงกับศักราชอื่นเท่าใด ดัง  
ต่อไปนี้:—

### เกณฑ์แปลงศักราชต่าง ๆ

๑. พุทธศักราช	มากกว่า	กฤตศักราช	๕๔๓	ปี
„	„	มหาศักราช	๖๒๑	„
„	„	จุลศักราช	๑๑๘๑	„
„	„	รัตนโกสินทรศก	๒๓๒๔	„
๒. กฤตศักราช	„	มหาศักราช	๗๘	„
„	„	จุลศักราช	๖๓๘	„
„	„	รัตนโกสินทรศก	๑๗๘๑	„
๓. มหาศักราช	„	จุลศักราช	๕๖๐	„
„	„	รัตนโกสินทรศก	๑๗๐๓	„
๔. จุลศักราช	„	รัตนโกสินทรศก	๑๑๔๓	„

## ว่าด้วยตารางสอบศักราช

เพื่อให้ผู้ที่มีกิจธุระสอบสวนศักราช ไม่ต้องลำบากด้วยการคิด  
คำนวณ ข้าพเจ้าได้ทำตารางศักราชเฉพาะที่จะพึงพบในศิลาจากฤกษ์ แลพง-  
ษาวดารในเมืองไทยพิมพ์ไว้ต่อไปนี้.-





# ศักราชตามที่ปรากฏในจารึกสุโขทัยเป็นต้นมา

## มหาศักราช ๑๒๐๐

ชวท		๑๐ ม	๒๒	๓๔ ม	๔๖	๕๘	๗๐ ม	๘๒ ว	๙๔ ม
ฉลุ		๑๑	๒๓ ว	๓๕	๔๗	๕๙ ม	๗๑ ว	๘๓ ม	๙๕
ชาส	๐	๑๒ ว	๒๔ ม	๓๖	๔๘ ม	๖๐	๗๒ ม	๘๔	๙๖
เกาะ	๑	๑๓ ว	๒๕	๓๗ ม	๔๙	๖๑ ว	๗๓	๘๕	๙๗ ม
มโรว	๒	๑๔ ม	๒๖ ม	๓๘	๕๐ ว	๖๒ ม	๗๔	๘๖ ม	๙๘
มเสง	๓	๑๕ ม	๒๗	๓๙ ว	๕๑ ม	๖๓	๗๕ ม	๘๗	๙๙ ว
มเมย	๔	๑๖	๒๘ ว	๔๐ ม	๕๒	๖๔ ม	๗๖ ว	๘๘	
มแม	๕	๑๗ ม	๒๙ ม	๔๑	๕๓ ม	๖๕	๗๗ ว	๘๙ ม	
วอก	๖	๑๘ ว	๓๐	๔๒	๕๔	๖๖ ว	๗๘ ม	๙๐	
ระกา	๗	๑๙ ม	๓๑	๔๓ ม	๕๕ ว	๖๗ ม	๗๙ ม	๙๑	
จย	๘	๒๐	๓๒ ม	๔๔ ว	๕๖ ม	๖๘	๘๐ ม	๙๒	
กุญ	๙	๒๑ ม	๓๓ ว	๔๕ ม	๕๗	๖๙	๘๑ ว	๙๓	

ม. บัณฑิตมาส.

ว. บัณฑิตวาร.

ตามพระทวารโลกสอบ.



มหาศักราช ๑๓๐๐

ชวท		๖	๑๘	๓๐	๔๒	๕๔	๖๖	๗๘	๙๐
					๖	๑๘	๓๐	๔๒	๕๔
ฉลุ		๗	๑๙	๓๑	๔๓	๕๕	๖๗	๗๙	๙๑
			๑	๑๓	๒๕	๓๗	๔๙	๖๑	๗๓
ชลา		๘	๒๐	๓๒	๔๔	๕๖	๖๘	๘๐	๙๒
		๑	๑๓	๒๕	๓๗	๔๙	๖๑	๗๓	๘๕
เถาะ		๙	๒๑	๓๓	๔๕	๕๗	๖๙	๘๑	๙๓
		๑	๑๓	๒๕	๓๗	๔๙	๖๑	๗๓	๘๕
มโหรี		๑๐	๒๒	๓๔	๔๖	๕๘	๗๐	๘๒	๙๔
		๑	๑๓	๒๕	๓๗	๔๙	๖๑	๗๓	๘๕
มเสง		๑๑	๒๓	๓๕	๔๗	๕๙	๗๑	๘๓	๙๕
		๑	๑๓	๒๕	๓๗	๔๙	๖๑	๗๓	๘๕
มเม็ย	๐	๑๒	๒๔	๓๖	๔๘	๖๐	๗๒	๘๔	๙๖
	๑	๑๓	๒๕	๓๗	๔๙	๖๑	๗๓	๘๕	๙๗
มแม	๑	๑๓	๒๕	๓๗	๔๙	๖๑	๗๓	๘๕	๙๗
	๑	๑๓	๒๕	๓๗	๔๙	๖๑	๗๓	๘๕	๙๗
วอก	๒	๑๔	๒๖	๓๘	๕๐	๖๒	๗๔	๘๖	๙๘
	๑	๑๓	๒๕	๓๗	๔๙	๖๑	๗๓	๘๕	๙๗
ระกา	๓	๑๕	๒๗	๓๙	๕๑	๖๓	๗๕	๘๗	๙๙
	๑	๑๓	๒๕	๓๗	๔๙	๖๑	๗๓	๘๕	๙๗
จอบ	๔	๑๖	๒๘	๔๐	๕๒	๖๔	๗๖	๘๘	
	๑	๑๓	๒๕	๓๗	๔๙	๖๑	๗๓	๘๕	๙๗
กัญ	๕	๑๗	๒๙	๔๑	๕๓	๖๕	๗๗	๘๙	
	๑	๑๓	๒๕	๓๗	๔๙	๖๑	๗๓	๘๕	๙๗

มหากักราช ๑๔๐๐

ชวท	๒ ว	๑๔ ม	๒๖	๓๘ ม	๕๐	๖๒ ม	๗๔	๘๖	๙๘ ม
ฉลุ	๓ ม	๑๕	๒๗ ม	๓๙ ว	๕๑ ว	๖๓	๗๕	๘๗ ม	๙๙ ว
ชลา	๔	๑๖ ม	๒๘	๔๐ ว	๕๒ ม	๖๔	๗๖ ม	๘๘	
เถาะ	๕ ม	๑๗	๒๙ ว	๔๑ ม	๕๓	๖๕ ม	๗๗	๘๙ ว	
มโรง	๖	๑๘ ว	๓๐ ม	๔๒	๕๔ ม	๖๖	๗๘ ว	๙๐ ม	
มเสง	๗ ว	๑๙ ม	๓๑	๔๓ ม	๕๕	๖๗ ว	๗๙ ม	๙๑	
มเม็ย	๘ ม	๒๐	๓๒	๔๔	๕๖ ว	๖๘ ม	๘๐	๙๒ ม	
มแม	๙	๒๑	๓๓ ม	๔๕ ว	๕๗ ม	๖๙	๘๑ ม	๙๓	
วขก	๑๐	๒๒ ม	๓๔ ว	๔๖ ม	๕๘	๗๐	๘๒	๙๔ ว	
ระกา	๑๑ ม	๒๓ ว	๓๕ ม	๔๗	๕๙	๗๑ ม	๘๓ ว	๙๕ ม	
จข	๐ ม	๑๒	๒๔ ม	๓๖	๔๘	๖๐ ม	๗๒ ว	๘๔ ม	๙๖
กัญ	๑ ว	๑๓	๒๕	๓๗ ม	๔๙ ว	๖๑ ม	๗๓ ม	๘๕	๙๗

ขุททกปิฎก ๖๐๐

ชวกร	๒	๑๔	๒๖	๓๘	๕๐	๖๒	๗๔	๘๖	๙๘
		๖	๑๘	๓๐	๔๒	๕๔	๖๖	๗๘	๙๐
ฉลุ	๓	๑๕	๒๗	๓๙	๕๑	๖๓	๗๕	๘๗	๙๙
	๖	๑๘	๓๐	๔๒	๕๔	๖๖	๗๘	๙๐	๙๙
ชวกร	๔	๑๖	๒๘	๔๐	๕๒	๖๔	๗๖	๘๘	
	๑๗	๒๙	๔๑	๕๓	๖๕	๗๗	๘๙		
เถาะ	๕	๑๗	๒๙	๔๑	๕๓	๖๕	๗๗	๘๙	
	๑๘	๓๐	๔๒	๕๔	๖๖	๗๘	๙๐		
มโหรี	๖	๑๘	๓๐	๔๒	๕๔	๖๖	๗๘	๙๐	
	๑๙	๓๑	๔๓	๕๕	๖๗	๗๙	๙๑		
มโหรี	๗	๑๙	๓๑	๔๓	๕๕	๖๗	๗๙	๙๑	
	๒๐	๓๒	๔๔	๕๖	๖๘	๘๐	๙๒		
มโหรี	๘	๒๐	๓๒	๔๔	๕๖	๖๘	๘๐	๙๒	
	๒๑	๓๓	๔๕	๕๗	๖๙	๘๑	๙๓		
วชิร	๑๐	๒๒	๓๔	๔๖	๕๘	๗๐	๘๒	๙๔	
	๒๒	๓๔	๔๖	๕๘	๗๐	๘๒	๙๔		
วชิร	๑๑	๒๓	๓๕	๔๗	๕๙	๗๑	๘๓	๙๕	
	๒๓	๓๕	๔๗	๕๙	๗๑	๘๓	๙๕		
ชวกร	๑๒	๒๔	๓๖	๔๘	๖๐	๗๒	๘๔	๙๖	
	๒๔	๓๖	๔๘	๖๐	๗๒	๘๔	๙๖		
กัญ	๑๓	๒๕	๓๗	๔๙	๖๑	๗๓	๘๕	๙๗	
	๒๕	๓๗	๔๙	๖๑	๗๓	๘๕	๙๗		

จุดศักราช ๗๐๐

ชวศ		๑๐ ม	๒๒ ว	๓๔ ม	๔๖ ม	๕๘ ม	๗๐ ม	๘๒ ว	๙๔ ม
ศุภ		๑๑ ว	๒๓ ม	๓๕ ม	๔๗ ม	๕๙ ม	๗๑ ม	๘๓ ม	๙๕ ม
ชวศ	๐	๑๒ ม	๒๔ ม	๓๖ ม	๔๘ ม	๖๐ ว	๗๒ ม	๘๔ ม	๙๖ ม
เถาะ	๑ ว	๑๓ ม	๒๕ ม	๓๗ ม	๔๙ ว	๖๑ ม	๗๓ ม	๘๕ ม	๙๗ ม
มโรง	๒ ม	๑๔ ม	๒๖ ม	๓๘ ม	๕๐ ม	๖๒ ม	๗๔ ม	๘๖ ม	๙๘ ว
มเสง	๓	๑๕ ม	๒๗ ม	๓๙ ว	๕๑ ม	๖๓ ม	๗๕ ม	๘๗ ว	๙๙ ม
มเมีย	๔ ม	๑๖ ม	๒๘ ว	๔๐ ม	๕๒ ม	๖๔ ม	๗๖ ม	๘๘ ม	
มแม	๕ ว	๑๗ ว	๒๙ ม	๔๑ ม	๕๓ ม	๖๕ ม	๗๗ ว	๘๙ ม	
วอภ	๖ ว	๑๘ ม	๓๐ ม	๔๒ ม	๕๔ ม	๖๖ ว	๗๘ ม	๙๐ ม	
ระกา	๗ ม	๑๙ ม	๓๑ ม	๔๓ ม	๕๕ ว	๖๗ ม	๗๙ ม	๙๑ ม	
จข	๘ ม	๒๐ ม	๓๒ ม	๔๔ ว	๕๖ ม	๖๘ ม	๘๐ ม	๙๒ ม	
กฏ	๙ ม	๒๑ ม	๓๓ ว	๔๕ ม	๕๗ ม	๖๙ ม	๘๑ ม	๙๓ ว	

จุดศักราช ๘๐๐

ชวท		๖	๑๘	๓๐	๔๒	๕๔	๖๖	๗๘	๙๐
			ม		ว	ม		ม	
ฉลุ		๗	๑๙	๓๑	๔๓	๕๕	๖๗	๗๙	๙๑
			ม	ว	ม		ม		ว
ชาน		๘	๒๐	๓๒	๔๔	๕๖	๖๘	๘๐	๙๒
			ว	ม		ม		ว	ม
เถาะ		๙	๒๑	๓๓	๔๕	๕๗	๖๙	๘๑	๙๓
			ว	ม	ม		ม	ม	
มโรง		๑๐	๒๒	๓๔	๔๖	๕๘	๗๐	๘๒	๙๔
			ม				ม		ม
มเสง		๑๑	๒๓	๓๕	๔๗	๕๙	๗๑	๘๓	๙๕
			ม	ว	ว	ม		ม	
มเมีย	๐	๑๒	๒๔	๓๖	๔๘	๖๐	๗๒	๘๔	๙๖
			ม	ว	ม				ว
มแม	๑	๑๓	๒๕	๓๗	๔๙	๖๑	๗๓	๘๕	๙๗
			ม	ว	ม		ม	ว	ม
วอภ	๒	๑๔	๒๖	๓๘	๕๐	๖๒	๗๔	๘๖	๙๘
			ม			ม	ว	ม	
ระกา	๓	๑๕	๒๗	๓๙	๕๑	๖๓	๗๕	๘๗	๙๙
			ว		ม	ว	ม		
จอ	๔	๑๖	๒๘	๔๐	๕๒	๖๔	๗๖	๘๘	
			ว	ม		ม			
กัญ	๕	๑๗	๒๙	๔๑	๕๓	๖๕	๗๗	๘๙	
			ม		ว			ม	

ဂုဏ်ဂရား ၆၀၀

ဗုဒ္ဓ	၂	၈၆	၂၅	၈၆	၆၀	၅၂	၈၆	၆၅	၈၆
	၂			၂	၇	၂			
ဗုဒ္ဓ	၈	၈၆	၂၅	၈၆	၆၀	၅၂	၈၆	၆၅	၈၆
			၂	၇	၂				၇
ဗုဒ္ဓ	၆	၈၅	၂၅	၆၀	၆၂	၅၆	၈၅	၆၆	
		၂		၂		၂	၇	၇	
ဗုဒ္ဓ	၆	၈၆	၈၀	၆၂	၆၆	၅၅	၈၆	၆၀	
		၇	၂		၂	၂			
ဗုဒ္ဓ	၈	၈၆	၈၀	၆၂	၆၆	၅၅	၈၆	၆၀	
	၇	၂		၂		၇			
ဗုဒ္ဓ	၆	၂၀	၈၂	၆၆	၆၅	၅၆	၆၀	၆၂	
	၂		၂		၇	၂		၂	
ဗုဒ္ဓ	၆	၂၀	၈၂	၆၆	၆၅	၅၆	၆၀	၆၂	
		၂		၇	၂	၂			
ဗုဒ္ဓ	၈၀	၂၂	၈၆	၆၅	၆၆	၅၀	၆၂	၆၆	
			၇	၂		၂		၇	
ဗုဒ္ဓ	၈၀	၂၂	၈၆	၆၅	၆၆	၅၀	၆၂	၆၆	
	၂	၇	၂		၂		၇	၂	
ဗုဒ္ဓ	၀	၈၂	၂၆	၈၅	၆၆	၅၀	၆၂	၆၅	
	၂	၇	၂			၇	၂		
ဗုဒ္ဓ	၀	၈၂	၂၆	၈၅	၆၆	၅၀	၆၂	၆၅	
	၇	၂		၂	၇	၂		၂	

จุดศักราช ๑๐๐๐

ชวท		๑๐ ๖	๒๒ ๗	๓๔ ๘	๔๖ ๙	๕๘ ๑๐	๗๐ ๑๑	๘๒ ๑๒	๙๔ ๑๓
ฉลุ		๑๑ ๗	๒๓ ๘	๓๕ ๙	๔๗ ๑๐	๕๙ ๑๑	๗๑ ๑๒	๘๓ ๑๓	๙๕ ๑๔
ชาน	๐ ๗	๑๒ ๘	๒๔ ๙	๓๖ ๑๐	๔๘ ๑๑	๖๐ ๑๒	๗๒ ๑๓	๘๔ ๑๔	๙๖ ๑๕
เกาะ	๑	๑๓ ๘	๒๕ ๙	๓๗ ๑๐	๔๙ ๑๑	๖๑ ๑๒	๗๓ ๑๓	๘๕ ๑๔	๙๗ ๑๕
มโรว	๒	๑๔ ๘	๒๖ ๙	๓๘ ๑๐	๕๐ ๑๑	๖๒ ๑๒	๗๔ ๑๓	๘๖ ๑๔	๙๘ ๑๕
มเสง	๓ ๗	๑๕ ๘	๒๗ ๙	๓๙ ๑๐	๕๑ ๑๑	๖๓ ๑๒	๗๕ ๑๓	๘๗ ๑๔	๙๙ ๑๕
มเมย	๔	๑๖ ๘	๒๘ ๙	๔๐ ๑๐	๕๒ ๑๑	๖๔ ๑๒	๗๖ ๑๓	๘๘ ๑๔	
มเม	๕ ๖	๑๗ ๘	๒๙ ๙	๔๑ ๑๐	๕๓ ๑๑	๖๕ ๑๒	๗๗ ๑๓	๘๙ ๑๔	
วอก	๖ ๗	๑๘ ๘	๓๐ ๙	๔๒ ๑๐	๕๔ ๑๑	๖๖ ๑๒	๗๘ ๑๓	๙๐ ๑๔	
ระกา	๗	๑๙ ๘	๓๑ ๙	๔๓ ๑๐	๕๕ ๑๑	๖๗ ๑๒	๗๙ ๑๓	๙๑ ๑๔	
จอ	๘ ๗	๒๐ ๘	๓๒ ๙	๔๔ ๑๐	๕๖ ๑๑	๖๘ ๑๒	๘๐ ๑๓	๙๒ ๑๔	
กฤษ	๙	๒๑ ๘	๓๓ ๙	๔๕ ๑๐	๕๗ ๑๑	๖๙ ๑๒	๘๑ ๑๓	๙๓ ๑๔	

จุดอักษร ๑๑๐๐

ชวค		๖ ม	๑๙	๓๐ ม	๔๒	๕๕	๖๖ ม	๗๘	๙๐ ม
ชญ		๗	๑๙	๓๑	๔๓	๕๕ ม	๖๗	๗๙ ม	๙๑
ชฉ		๘	๒๐	๓๒	๔๔	๕๖ ว	๖๘	๘๐	๙๒ ว
ชช		๙	๒๑	๓๓	๔๕	๕๗	๖๙	๘๑ ว	๙๓ ม
ชง		๑๐	๒๒	๓๔	๔๖	๕๘ ม	๗๐	๘๒ ม	๙๔
ชจ		๑๑	๒๓	๓๕	๔๗	๕๙	๗๑	๘๓	๙๕
ชฉ	๐	๑๒	๒๔	๓๖	๔๘	๖๐ ม	๗๒	๘๔	๙๖ ม
ชฉ	๑	๑๓	๒๕	๓๗	๔๙	๖๑ ว	๗๓	๘๕	๙๗ ว
ชฉ	๒	๑๔	๒๖	๓๘	๕๐	๖๒ ม	๗๔	๘๖	๙๘ ม
ชฉ	๓	๑๕	๒๗	๓๙	๕๑	๖๓ ม	๗๕	๘๗	๙๙
ชฉ	๔	๑๖	๒๘	๔๐	๕๒	๖๔	๗๖	๘๘	
ชฉ	๕	๑๗	๒๙	๔๑	๕๓	๖๕	๗๗	๘๙	



จุดศักราช ๑๒๐๐

ชวศ	๒	๑๔	๒๖	๓๘	๕๐	๖๒	๗๔	๘๖	๙๘
				๖	๓		๓		๖
ฉศ	๓	๑๕	๒๗	๓๙	๕๑	๖๓	๗๕	๘๗	๙๙
		๓	๖	๓		๓		๖	๓
คศ	๔	๑๖	๒๘	๔๐	๕๒	๖๔	๗๖	๘๘	
	๓	๖	๓			๖	๓		๓
ดศ	๕	๑๗	๒๙	๔๑	๕๓	๖๕	๗๗	๘๙	
		๓			๓	๖	๓		
จศ	๖	๑๘	๓๐	๔๒	๕๔	๖๖	๗๘	๙๐	
	๓			๓	๖	๓			
ชศ	๗	๑๙	๓๑	๔๓	๕๕	๖๗	๗๙	๙๑	
			๓	๖	๓			๓	
คศ	๘	๒๐	๓๒	๔๔	๕๖	๖๘	๘๐	๙๒	
	๖	๓		๓			๓	๖	
ดศ	๙	๒๑	๓๓	๔๕	๕๗	๖๙	๘๑	๙๓	
	๓		๖			๓	๖	๓	
จศ	๑๐	๒๒	๓๔	๔๖	๕๘	๗๐	๘๒	๙๔	
		๓	๓		๓	๖	๓		
ชศ	๑๑	๒๓	๓๕	๔๗	๕๙	๗๑	๘๓	๙๕	
	๖	๓		๓					
คศ	๑๒	๒๔	๓๖	๔๘	๖๐	๗๒	๘๔	๙๖	
	๖	๓		๓	๖	๓		๓	
ดศ	๑๓	๒๕	๓๗	๔๙	๖๑	๗๓	๘๕	๙๗	
	๓		๓	๖	๓		๓		

จุดศักราช ๑๓๐๐

ชวกร		๑๐ ม	๒๒	๓๔ ม	๔๖	๕๘ ม	๗๐	๘๒	๙๔ ม
ดิศ		๑๑	๒๓ ม	๓๕	๔๗ ว	๕๙	๗๑	๘๓ ม	๙๕ ว
ชวกร	๐	๑๒ ม	๒๔	๓๖ ว	๔๘ ม	๖๐	๗๒ ม	๘๔	๙๖ ม
เถาะ	๑	๑๓ ม	๒๕ ว	๓๗ ม	๔๙	๖๑ ม	๗๓	๘๕ ว	๙๗
มโรง	๒	๑๔ ว	๒๖ ม	๓๘	๕๐ ม	๖๒	๗๔ ว	๘๖ ม	๙๘
มเสง	๓	๑๕ ว	๒๗	๓๙ ม	๕๑	๖๓ ว	๗๕ ม	๘๗	๙๙ ม
มเมีย	๔	๑๖ ม	๒๘	๔๐	๕๒ ว	๖๔ ม	๗๖	๘๘ ม	
มแม	๕	๑๗	๒๙ ม	๔๑ ว	๕๓ ม	๖๕	๗๗ ม	๘๙	
วอก	๖	๑๘ ม	๓๐ ว	๔๒ ม	๕๔	๖๖	๗๘ ว	๙๐ ว	
ระกา	๗	๑๙ ม	๓๑ ม	๔๓	๕๕	๖๗ ม	๗๙ ว	๙๑ ม	
จอ	๘	๒๐ ม	๓๒	๔๔	๕๖ ม	๖๘ ว	๘๐ ม	๙๒	
กุน	๙	๒๑ ว	๓๓	๔๕ ม	๕๗ ว	๖๙ ม	๘๑	๙๓	

## ข้ออธิบายศัพท์ของไทยฝ่ายเหนือ

วิธีศกปีของไทยฝ่ายเหนือ เมื่อเทียบกับฝ่ายใต้ มีใจความที่ผู้สอบ จะต้องเข้าใจอยู่เสมอ ๔ ข้อ คือ :-

ข้อ ๑ เกือนตามลัทธิไทยเหนือ ใช้ตรงกับลัทธิจีน เร็วกว่าเดือน จันทรคติตามลัทธิไทยใต้อยู่ ๒ เดือน เป็นต้นว่าเดือน ๘ เหนือ ต้องเข้าใจ ว่าเดือน ๖ ตามจันทรคติอย่างข้างใต้

ข้อ ๒ ส่วนปี ๑๒ นักษัตรนั้น ตรงกันกับวิธีฝ่ายใต้ไม่เคลื่อน คลาศ เช่นแต่เรียกชื่อต่างกัน

ข้อ ๓ ส่วนศก ตามวิธีไทยฝ่ายเหนือ น้อยกว่าฝ่ายใต้อยู่ ๕ ปี ยกตัวอย่างคังบีเถาะสัปตศก (จุลศักราช ๑๒๗๗) นี้ ข้างฝ่ายเหนือเขาว่า ปีเถาะโทศก มูลเหตุที่กลาศเคลื่อนกัน ข้าพเจ้าเข้าใจว่าจะเป็นเมื่อไทย ฝ่ายใต้ แก่ศกไปให้ตรงกับเลขท้ายจุลศักราช แต่จะแก้เมื่อใดไม่ทราบ

ข้อ ๔ วิธีเรียกของไทยฝ่ายใต้ เอาชื่อปีไว้หน้า เอาศกไว้หลัง เช่น ปีเถาะสัปตศก แต่วิธีไทยฝ่ายเหนือ เอาศกไว้หน้า เอาปีไว้หลัง เช่นว่า ปี คับเม้า ตรงกับว่า โทศกปีเถาะ คังนี้

# เทียบจุดศักราช กับ สกนปไทยเหนือ

จุดศักราชแต่ ๕๖๖ จน ๖๒๕ ครอบรอบ

	ชวด	ฤๅ	ชาว	เถาะ	มโรง	มเสง	มเมษ	มแม	วอก	รกา	จอ	กฤษ
	ไว้	เป่า	ยี่	เม้า	สี่	ไซ้	ซง้า	เมต	สัน	เล้า	เส็ด	ไถ้
๑	กาบ	๖๖		๑๖		๐๖		๕๖		๘๖		๓๖
๒	คืบ		๖๗		๑๗		๐๗		๕๗		๘๗	๓๗
๓	รวาย	๗๘		๖๘		๑๘		๐๘		๕๘		๘๘
๔	เม็ง		๗๙		๖๙		๑๙		๐๙		๕๙	๘๙
๕	เม็ก	๙๐		๘๐		๓๐		๒๐		๑๐		๐๐
๖	กิด		๙๑		๘๑		๓๑		๒๑		๑๑	๐๑
๗	กิด	๐๒		๙๒		๘๒		๓๒		๒๒		๑๒
๘	ถวง		๐๓		๙๓		๓๓		๒๓		๑๓	
๙	เต้า	๑๔		๐๔		๙๔		๔๔		๓๔		๒๔
๑๐	กา		๑๕		๐๕		๙๕		๔๕		๓๕	

ถ้าถวงนำ ขอศก แถบน ชอบ ต้องอ่านเอาศกชนก่อน เอาปไว้ทีหลัง เช่น  
จุดศักราช ๕๖๖ ต้องอ่านว่า “กาบไว้” ๕๖๗ ต้องอ่านว่า “คืบเป่า” ฉนเป็นต้น.

เทียบจุดศักราช กับ สกปไทยเหนือ

จุดศักราชแต่ ๖๒๖ จน ๖๘๕ ครอบรอบ

ชวด ฉลู ขาล เถาะ มโรง มเส็ง มเมีย มแม วอก รกา จอ ฤถุ

	จื่อ	เป่า	ยี่	เม้า	สี่	ไช้	ชง้า	เม็ต	สัน	เถ่า	เส็ด	โก๊
๑	กาบ	๒๖		๓๖		๔๖		๕๖		๖๖		๗๖
๒	คั๊		๒๗		๓๗		๔๗		๕๗		๖๗	๗๗
๓	รวาย	๓๘		๔๘		๕๘		๖๘		๗๘		๘๘
๔	เม็ง		๓๙		๔๙		๕๙		๖๙		๗๙	๘๙
๕	เม็ก	๕๐		๕๐		๖๐		๗๐		๘๐		๙๐
๖	กั๊		๕๑		๕๑		๖๑		๗๑		๘๑	๙๑
๗	กสิ	๖๒		๖๒		๗๒		๘๒		๙๒		๑๐๒
๘	ลวง		๖๓		๖๓		๗๓		๘๓		๙๓	๑๐๓
๙	เต่า	๗๔		๗๔		๘๔		๙๔		๑๐๔		๑๑๔
๑๐	กา		๗๕		๗๕		๘๕		๙๕		๑๐๕	๑๑๕

เทียบจุดศักราช กับ สกปีไทยเหนือ

จุดศักราชแต่ ๖๔๖ จน ๗๔๕ ครอบรอบ

	ชวด	ฉลู	ขาล	เถาะ	มโรง	มเสง	มเมีย	มแม	วอก	รกา	จอ	กุน	
	ใจ	เป่า	บี	เม้า	สี่	ไข่	จ้ง่า	เม็ค	สัน	เต้า	เส็ด	โก	
๑	กาบ	๘๖		๓๖		๒๖		๑๖		๐๖		๕๖	
๒	คั๊ป		๘๗		๓๗		๒๗		๑๗		๐๗		๕๗
๓	รวาย	๘๘		๘๘		๓๘		๒๘		๑๘		๐๘	
๔	เม็ง		๘๙		๘๙		๓๙		๒๙		๑๙		๐๙
๕	เบ๊ก	๙๐		๐๐		๕๐		๔๐		๓๐		๒๐	
๖	กั๊ต		๑๑		๐๐		๕๑		๔๑		๓๑		๒๑
๗	กต	๒๒		๑๒		๐๒		๕๒		๔๒		๓๒	
๘	ถวง		๒๓		๑๓		๐๓		๕๓		๔๓		๓๓
๙	เท้า	๓๔		๒๔		๑๔		๐๔		๕๔		๔๔	
๑๐	กา		๓๕		๒๕		๑๕		๐๕		๕๕		๔๕

เทียบจุดศักราช กับ สกปไทยเหนือ

จุดศักราชแต่ ๗๔๖ จน ๘๐๕ ครอบรอบ

ชวด ฤๅ ชาติ เถาะ มโรง มเสง มเมษ มแม วอก รกา จอ กฤษ

	ไว้	เป่า	ขี้	เม้า	สี่	ไซ้	จ้ง	เม็ต	สัน	เถ้า	เส็ด	โก้
๑	กาบ	๔๖		๕๖		๘๖		๗๖		๖๖		๕๖
๒	คั๊บ		๔๗		๕๗		๘๗		๗๗		๖๗	๕๗
๓	รวาบ	๕๘		๕๘		๕๘		๘๘		๗๘		๖๘
๔	เม้ง		๕๙		๕๙		๕๙		๘๙		๗๙	๖๙
๕	เป็ก	๖๐		๖๐		๕๐		๐๐		๕๐		๘๐
๖	กั๊ต		๖๑		๖๑		๕๑		๐๑		๕๑	๘๑
๗	กสิ	๖๒		๖๒		๖๒		๕๒		๐๒		๕๒
๘	ถวง		๖๓		๖๓		๖๓		๕๓		๐๓	๕๓
๙	เท้า	๖๔		๖๔		๖๔		๖๔		๕๔		๐๔
๑๐	กา		๖๕		๖๕		๖๕		๖๕		๕๕	๐๕

เทียบจุดศักราช กับ ศกษไทยเหนือ

จุดศักราชแต่ ๘๐๖ จน ๘๖๕ ครอบรอบ

ชวด ฉลู ขาด เกษ มโรง มเสง มเมษ มแม วอก วกา จอ กฤษ

	ใจ	เฝ้า	บี	เม้า	สี่	ใช้	ซง่า	เบ็ด	สัน	เล้า	เส็ด	โก
๑	กาบ	๐๖		๕๖		๔๖		๓๖		๒๖		๑๖
๒	กัป		๐๗		๕๗		๔๗		๓๗		๒๗	๑๗
๓	รวาข	๑๘		๐๘		๕๘		๔๘		๓๘		๒๘
๔	เม็ง		๑๙		๐๙		๕๙		๔๙		๓๙	๒๙
๕	เบ็ก	๓๐		๒๐		๑๐		๖๐		๕๐		๔๐
๖	กัศ		๓๑		๒๑		๑๑		๖๑		๕๑	๔๑
๗	กศ	๔๒		๓๒		๒๒		๑๒		๖๒		๕๒
๘	ลวง		๔๓		๓๓		๒๓		๑๓		๖๓	๕๓
๙	เต้า	๕๔		๔๔		๓๔		๒๔		๑๔		๖๔
๑๐	กา		๕๕		๔๕		๓๕		๒๕		๑๕	๖๕



# เทียบจุดศักราช กับ สกปไทยเหนือ

จุดศักราชแท้ ๘๖๖ จน ๘๒๕ ครอบรอบ

	จวด	ตล	ขาส	เกาะ	มโรง	มเสง	มเม็ช	มแม	วอก	รกา	จอ	กญ
	ใจ	เป้า	บี่	เม้า	สี่	ไซ้	ขง้า	เม็ค	สัน	เต้า	เส็ค	โก้
๑	กาบ	๖๖		๑๖		๐๖		๕๖		๘๖		๗๖
๒	คั๊ป		๖๗		๑๗		๐๗		๕๗		๘๗	๗๗
๓	ววาบ	๗๘		๖๘		๑๘		๐๘		๕๘		๘๘
๔	เม็ง		๗๙		๑๙		๐๙		๕๙			๘๙
๕	เบก	๘๐		๘๐		๒๐		๒๐		๑๐		๐๐
๖	กั๊ว		๘๑		๒๑		๑๑		๒๑		๑๑	๐๑
๗	กต	๐๒		๘๒		๓๒		๒๒		๒๒		๑๒
๘	ถวง		๐๓		๘๓		๑๓		๒๓		๒๓	๑๓
๙	เก้า	๑๔		๐๔		๘๔		๑๔		๑๔		๒๔
๑๐	กา		๑๕		๐๕		๘๕		๑๕		๑๕	๒๕

# เทียบจุดศักราช กับ สกปีไทยเหนือ

จุดศักราชตั้งแต่ ๙๒๖ จน ๙๔๔ ครอบรอบ

ชาว	ฉตุ	ชาติ	เกาะ	มโห	มเส	มเม	มเม	วชก	รกา	จอ	กญ	
	ใจ	เปา	ยี่	เม้า	สี่	ไซ้	ซง้า	เมด	สัน	เด้า	เส็ด	โก
๑	กายน	๒๖		๗๖		๖๖		๕๖		๔๖		๓๖
๒	คัป		๒๗		๗๗		๖๗		๕๗		๔๗	๓๗
๓	จวายน	๓๘		๒๘		๗๘		๖๘		๕๘		๔๘
๔	เม็ง		๓๙		๒๙		๗๙		๖๙		๕๙	๔๙
๕	เปก	๕๐		๔๐		๓๐		๘๐		๗๐		๖๐
๖	กัจ		๕๑		๔๑		๓๑		๘๑		๗๑	๖๑
๗	กค	๖๒		๕๒		๔๒		๓๒		๘๒		๗๒
๘	จวง		๖๓		๕๓		๔๓		๓๓		๘๓	๗๓
๙	เท้า	๗๔		๖๔		๕๔		๔๔		๓๔		๘๔
๑๐	กา		๗๕		๖๕		๕๕		๔๕		๓๕	๘๕

เทียบจุดศักราช กับ สกปีไทยเหนือ

จุดศักราชแต่ ๙๘๖ จน ๑๐๔๕ ครบรอบ

ชวต ฤตฺ ชาติ เถาะ มโรวง มเสง มเม็ช มแม วอก วกา ฆอ กุญ

	ใจ	เป้า	ยี่	เม้า	สี่	ห้า	ซ้ง	เม็ต	สัน	เล้า	เส็ด	กั๊
๑ กาย	๘๖		๓๖		๒๖		๑๖		๐๖		๙๖	
๒ คับ		๘๗		๓๗		๒๗		๑๗		๐๗		๙๗
๓ รวาช	๘๘		๓๘		๓๘		๒๘		๑๘		๐๘	
๔ เม็ง		๘๙		๓๙		๓๙		๒๙		๑๙		๐๙
๕ เป็ก	๙๐		๐๐		๔๐		๔๐		๓๐		๒๐	
๖ กั๊		๙๑		๐๑		๕๑		๔๑		๓๑		๒๑
๗ กิด	๙๒		๐๒		๐๒		๕๒		๔๒		๓๒	
๘ ลวง		๙๓		๐๓		๐๓		๕๓		๔๓		๓๓
๙ เต้า	๙๔		๐๔		๑๔		๐๔		๕๔		๔๔	
๑๐ ก้า		๙๕		๐๕		๑๕		๐๕		๕๕		๔๕

# เทียบจุดศักราช กับ ศกปีไทยเหนือ

จุดศักราชแต่ ๑๐๔๕ จน ๑๑๐๕ ครอบรอบ

ชวต จตุ ขาล เถาะ มโรง มเสง มเมีย มแม วอก รกา จอ ฤกฎ

	ไฉ	เปีย	บิ	เม้า	สิ	ไซ	ชง้า	เม็ค	สัน	เต้า	เส็ด	ไถ้
๑ กาบ	๔๖		๕๖		๗๖		๗๖		๖๖		๕๖	
๒ คับ		๔๗		๕๗		๘๗		๗๗		๖๗		๕๗
๓ วาบ	๕๘		๕๘		๕๘		๘๘		๗๘		๖๘	
๔ เม็ง		๕๙		๕๙		๙๙		๘๙		๗๙		๖๙
๕ เป็ก	๗๐		๖๐		๕๐		๐๐		๕๐		๘๐	
๖ กัด		๗๑		๖๑		๕๑		๐๑		๕๑		๘๑
๗ กท	๘๒		๗๒		๖๒		๕๒		๐๒		๕๒	
๘ ถวง		๘๓		๗๓		๖๓		๕๓		๐๓		๕๓
๙ เต้า	๘๔		๗๔		๖๔		๖๔		๕๔		๐๔	
๑๐ กา		๘๕		๗๕		๗๕		๖๕		๕๕		๐๕

# เทียบจุดศักราช กับ สกปีไทยเหนือ

จุดศักราชแต่ ๑๑๐๖ จม ๑๑๖๕ ครบรอบ

	ชวด	ฉลู	ขาล	เถาะ	มโรง	มเสง	มเมีย	มแม	วอก	วกา	จอ	กฤษ
	ไว้	เป่า	ยี่	เม้า	สี่	ห้า	ซ้ง	เม็ท	สั้น	เล้า	เส็ด	โก้
๑	กาบ	๐๖	๕๖		๔๖		๓๖		๒๖		๑๖	
๒	คืบ		๐๗		๔๗		๔๗		๓๗		๒๗	๑๗
๓	ววาบ	๑๘		๐๘	๔๘		๔๘		๓๘		๒๘	
๔	เม็ง		๑๙		๐๙		๕๙		๔๙		๓๙	๒๙
๕	เป็ก	๓๐		๒๐	๑๐		๖๐		๕๐		๔๐	
๖	กิด		๓๑		๒๑		๑๑		๖๑		๕๑	๔๑
๗	กิด	๔๒		๓๒	๒๒		๑๒		๖๒		๕๒	
๘	ลวง		๔๓		๓๓		๒๓		๑๓		๖๓	๕๓
๙	เฝ้า	๕๔		๔๔	๓๔		๒๔		๑๔		๖๔	
๑๐	กา		๕๕		๔๕		๓๕		๒๕		๑๕	๖๕

เทียบจุดศักราช กับ สกปีไทยเหนือ

จุดศักราชแต่ ๑๑๖๖ จน ๑๒๒๕ ครบรอบ

	ชวด	ฉลู	ขาล	เถาะ	มโรง	มเสง	มเมีย	มแม	วอก	รกา	จอ	กุน
	ไว้	เป่า	ยี่	เม้า	สี่	ไข่	ชง้า	เม็ค	สั้น	เค้า	เส็ด	โก๋
๑	กาบ	๖๖		๖๖		๐๖		๕๖		๘๖		๗๖
๒	คืบ		๖๗		๑๗		๐๗		๕๗		๘๗	๗๗
๓	รวาย	๖๘		๖๘		๑๘		๐๘		๕๘		๘๘
๔	เม็ง		๖๙		๖๙		๑๙		๐๙		๕๙	๘๙
๕	เข็ก	๕๐		๕๐		๓๐		๒๐		๑๐		๐๐
๖	กัต		๕๑		๕๑		๓๑		๒๑		๑๑	๐๑
๗	กต	๐๒		๕๒		๕๒		๓๒		๒๒		๑๒
๘	ถวง		๐๓		๕๓		๕๓		๓๓		๒๓	๑๓
๙	เค้า	๑๔		๐๔		๕๔		๔๔		๓๔		๒๔
๑๐	กา		๑๕		๐๕		๕๕		๔๕		๓๕	๒๕

เทียบจุดศักราช กับ สกปไทยเหนือ

จุดศักราชแต่ ๑๒๒๖ จน ๑๒๘๕ ครอบคลุม

ชาวค ฉล ฉล ฆาล เถาะ มโรง มเสง มเม็ช มแมะ วชก งกา งอ กุญ

	ใจ	เภา	ยี่	เม้า	สี่	ห้า	ซง้า	เม็ค	สัน	เต้า	เส็ค	โก
๑	กาบ	๒๖		๓๖		๖๖		๕๖		๔๖		๓๖
๒	คิป		๒๓		๓๓		๖๓		๕๓		๔๓	๓๓
๓	กราบ	๓๘		๒๘		๓๘		๖๘		๕๘		๔๘
๔	เม็ง		๓๕		๒๕		๓๕		๖๕		๕๕	๔๕
๕	เภา	๕๐		๔๐		๓๐		๘๐		๗๐		๖๐
๖	กัต		๕๑		๔๑		๓๑		๘๑		๗๑	๖๑
๗	กต	๖๒		๕๒		๔๒		๓๒		๘๒		๗๒
๘	ถวง		๖๓		๕๓		๔๓		๓๓		๘๓	๗๓
๙	เต้า	๗๔		๖๔		๕๔		๔๔		๓๔		๘๔
๑๐	กา		๗๕		๖๕		๕๕		๔๕		๓๕	๘๕





---

พิมพ์ที่โรงพิมพ์ไทยแบบเวียน ๓๕๘/๔-๕-๖ ถนนมหาชัย กรุงเทพมหานคร โทร. ๒๑๐๕๕๑  
นายอาทร บรรณประดิษฐ์ ผู้พิมพ์ผู้โฆษณา ๒๕๑๖