

QL  
45  
S 36



MBL/WHOI



0 0301 0029603 4





# Das Tierreich.

Eine Zusammenstellung und Kennzeichnung der  
rezenten Tierformen.

— Begründet von der Deutschen Zoologischen Gesellschaft. —

Im Auftrage der

Königl. Preuß. Akademie der Wissenschaften zu Berlin

herausgegeben von

Franz Eilhard Schulze.

„Πάντα ζει.“

„Sine systemate chaos.“

33. Lieferung.

Reptilia.

## Eublepharidae, Uroplatidae, Pygopodidae

bearbeitet von

Prof. Dr. F. Werner

Wien.

Mit 6 Abbildungen.



**Berlin.**

Verlag von R. Friedländer und Sohn.

Ausgegeben im Mai 1912.

# Das Tierreich.

Im Auftrage der

Königl. Preuß. Akademie der Wissenschaften zu Berlin

herausgegeben von

Franz Eilhard Schulze.

33. Lieferung.

Reptilia.

Lacertilia

## Eublepharidae, Uro- platidae, Pygopodidae

bearbeitet von

Prof. Dr. F. Werner

Wien.

Mit 6 Abbildungen.



Berlin.

Verlag von R. Friedländer und Sohn.

Ausgegeben im Mai 1912.





Alle Rechte <sup>N 75 (1)</sup> vorbehalten.





## Inhalt.


	Seite
Literatur-Kürzungen . . . . .	VI
Systematischer Index. . . . .	X
Terminologie . . . . .	1
<i>Eublepharidae</i> . . . . .	2
<i>Uroplatidae</i> . . . . .	11
<i>Pygopodidae</i> . . . . .	15
Alphabetisches Register . . . . .	30
Nomenclator generum et subgenerum . . . . .	32

---

Berücksichtigt ist die Literatur bis 22. Februar 1912.

---

1 9 4 7 8



## Literatur-Kürzungen.

- Abh. Mus. Dresden* — Abhandlungen und Berichte des Königlichen zoologischen und anthropologisch-ethnographischen Museums zu Dresden. Berlin. 4.
- Abh. Senckenb. Ges.* — Abhandlungen herausgegeben von der Senckenbergischen naturforschenden Gesellschaft. Frankfurt a. M. 4.
- Ann. Mus. Genova* — Annali del Museo civico di Storia naturale di Genova. Genova. 8.
- Ann. Mus. Paris* — Annales du Muséum [national] d'Histoire naturelle, par les Professeurs de cet Établissement. Paris. 4.
- Ann. nat. Hist.* — The Annals and Magazine of natural History, including Zoology, Botany, and Geology. London. 8.
- Ann. Phil.* — The Annals of Philosophy; or Magazine of Chemistry, Mineralogic, Mechanics, natural History; Agriculture and the Arts. By Thomas Thomson]. London. 8.
- Arch. Mus. Paris* — Archives du Muséum d'Histoire naturelle. Paris. 4.
- Arch. Naturg.* — Archiv für Naturgeschichte. Berlin. 8.
- Biol. Centr.-Amer.* — Biologia Centrali-Americana; or, Contributions to the Knowledge of the Fauna and Flora of Mexico and Central-America. Edited by F. Duncane Godman [and Osbert Salvin]. — London. 4.
- Bloch-Schneider, Syst. Ichthyol.* — M. E. Blochii Systema Ichthyologiae Iconibus CX illustratum. Post Obitum Auctoris Opus inchoatum absolvit, correxit, interpolavit Jo. Gottlob Schneider. Berolini. 1801. 8.  
Icones CX Systema Ichthyologicae M. E. Blochii illustrantes.
- Boll. Mus. Torino* — Bollettino dei Musei di Zoologia ed Anatomia comparata della Reale Università di Torino. Torino. 8.
- Bonaparte, Saggio An. Vert.* — Saggio di una Distribuzione metodica degli Animali Vertebrati di Carlo Luciano Bonaparte. Principe di Musignano. Roma. 1831. 8.
- Boulenger, Cat. Lizards Brit. Mus.* — Catalogue of the Lizards in the British Museum (natural History). 2. Edition. By George Albert Boulenger. Vol. 1—3. London. 1885, 85, 87. 8.
- Bull. Mus. Harvard* — Bulletin of the Museum of comparative Zoology at Harvard College, in Cambridge. Cambridge, Mass., U. S. A. 8.
- Bull. Mus. Paris* — Bulletin du Muséum d'Histoire naturelle. Paris. 8.
- Bull. Soc. philom.* — Bulletin de la Société philomathique de Paris. Paris. 4.
- Bull. Soc. zool. France* — Bulletin de la Société zoologique de France. Paris. 8.
- Bull. U. S. Mus.* — Bulletin of the United States national Museum. Washington. 8.
- C.R. Soc. philom.* — Compte-rendus sommaire (Extrait des Compte-Rendus) des Séances de la Société Philomatique de Paris fondée en 1788. Paris. 8.
- Cuvier, Règne an.* — Le Règne animal distribué d'après son Organisation, pour servir de Base à l'Histoire naturelle des Animaux et d'Introduction à l'Anatomie comparée. Par [Georges] Cuvier. Tom. 1—4. Paris. 1817. 8.
- Cuvier, Règne an., ed. 3* — Le Règne animal distribué d'après son Organisation, pour servir de Base à l'Histoire naturelle des Animaux, et d'Introduction à l'Anatomie comparée, par Georges Cuvier. [3.] Édition accompagnée de Planches gravées, ... par une Réunion de Disciples de Cuvier. Paris. [1836—49.] 4.

- Daudin, Hist. Rept.* — Histoire naturelle, générale et particulière des Reptiles; Ouvrage faisant Suite à l'Histoire naturelle, générale et particulière, composée par Leclerc de Buffon, et rédigée par C. S. Sonnini. Par F. M. Daudin. Tome 1—8. Paris. X, XI [1802, 1803]. 8.
- Duméril, Cat. Collect. Rept.* — Muséum d'Histoire naturelle de Paris. Catalogue méthodique de la Collection des Reptiles. [Par] C. Duméril [et] Aug. Duméril. Paris. 1851. 8.
- Duméril, Zool. anal.* — Zoologie analytique, ou Méthode naturelle de Classification des Animaux, rendue plus facile à l'Aide de Tableaux synoptiques; par A. M. Constant Duméril. Paris. 1806. 8.
- Duméril & Bibron, Erpét.* — Erpétologie générale ou Histoire naturelle complète des Reptiles, par A. M. C. Duméril et par G. Bibron. Tome 1—9. Atlas. Paris. 1834—54. 8.
- Fauna S. W. Austral.* — Die Fauna Südwest-Australiens. Ergebnisse der Hamburger Südwestaustralischen Forschungsreise 1905, herausgegeben von W. Michaelsen und R. Hartmeyer. Jena. 8.
- Fitzinger, Classif. Rept.* — Neue Classification der Reptilien nach ihren natürlichen Verwandtschaften. Nebst einer Verwandtschafts-Tafel und einem Verzeichnisse der Reptilien-Sammlung des kk. zoologischen Museums zu Wien. Von L. J. Fitzinger. Wien. 1826. 4.
- Fitzinger, Syst. Rept.* — Systema Reptilium Auctore Leopoldo Fitzinger. Vindobonae. 1843. 8.
- Flacourt, Hist. Madagascar* — Histoire de la grande Isle Madagascar composée par le Sieur de Flacourt. Paris. 1658. 8.
- Gray, Cat. Lizards Brit. Mus.* — Catalogue of the Specimens of Lizards in the Collection of the British Museum. [Auctor: John Edward Gray.] London. 1845. 12.
- Gray, Exp. Austral.* — Journals of two Expeditions of Discovery in North-West and Western Australia during the Years 1837, 38 and 39. George Gray. Vol. 2. London. 1841. 4.
- Gray, Lizards Austral.* — The Lizards of Australia and New Zealand in the Collection of the British Museum by John Edward Gray. London. 1867. 4.
- Gray, Zool. Misc.* — The zoological Miscellany. To be continued occasionally. By John Edward Gray. London. 1831—44. 8.
- Guérin-Ménéville, Iconogr. Règne an.* — Iconographie du Règne animal de G. Cuvier, ou Représentation d'après Nature de l'une des Espèces les plus remarquables et souvent non encore figurées, de chaque Genre d'Animaux. Avec un Texte descriptif mis au Courant de la Science. Par F. E. Guérin-Ménéville. Tom. 1—3. Paris, Londres. 1829—44. 4 (& 8).
- Günther, Rept. Brit. Ind.* — The Reptiles of British India. By Albert C. L. G. Günther. London. 1864. 4.
- Hitchcock, Ichnol. N. Engl.* — Ichnology of New England; a Report on the Sandstone of the Connecticut Valley, especially its fossil Footmarks, made to the Government of the Commonwealth of Massachusetts by Edward Hitchcock. Boston. 1858. 4.
- Isis* — Isis [Encyklopädische Zeitschrift, vorzüglich für Naturgeschichte, vergleichende Anatomie und Physiologie] von [Lorenz von] Oken. Leipzig. 4.
- J. Ac. Lisboa* — Jornal de Sciencias mathematicas, physicas e naturaes, publicado sob os Auspicios da Academia Real das Sciencias de Lisboa. Lisboa. 8.
- Jahrb. Ver. Nassau* — Jahrbücher des Vereins für Naturkunde im Herzogthum Nassau ([Jahrg. 19 & sequ.]; Jahrbücher des Nassauischen Vereins für Naturkunde). Wiesbaden. 8.
- J. Asiat. Soc. Bengal* — Journal of the Asiatic Society of Bengal. — [Vol. 34 & sequ.]; Part II, Natural History etc. Calcutta. 8.
- Jena. Z.* — Jenaische Zeitschrift für Naturwissenschaft. Leipzig (Jena). 8.
- J. Mus. Godeffr.* — Journal des Muséum Godeffroy. Hamburg. 4.

- Laurenti, Syn. Rept.* — Josephi Nicolai Laurenti . . . . . Specimen medicum, exhibens Synopsis Reptilium emendatam cum Experimentis circa Venena et Antidota Reptilium Austriacorum. Viennae. 1768. 8.
- Mac Coy, Prodr. Zool. Victoria* — F. Mc Coy, Prodr. of the Zoology of Victoria; or, Figures and Descriptions of the living Species of all Classes of the Victorian indigenous Animals. Vol. 1, 2 (20 dec.). Melbourne. 1878—90. 8.
- Merrem, Vers. Syst. Amph.* — Versuch eines Systems der Amphibien von Blasius Merrem. [2. Titel:] Tentamen Systematis Amphibiorum Auctore Blasio Merrem. Marburg. 1820. 8.
- Miss. sci. Mex.* — Mission scientifique au Mexique et dans l'Amérique centrale. Ouvrage publié par Ordre du Ministre de l'Instruction publique. Recherches zoologiques publiées sous la Direction de H. Milne Edwards. 3. Partie sur les Reptiles et les Batraciens par Auguste Duméril et Bocourt. Paris. 1870—1895. 4.
- Monber. Ak. Berlin* — Monatsberichte der Königlich Preussischen Akademie der Wissenschaften zu Berlin. Berlin. 8.
- Mt. Mus. Hamburg* — Mitteilungen aus dem naturhistorischen Museum in Hamburg. Aus dem (Beiheft zum) Jahrbuch der Hamburgischen wissenschaftlichen Anstalten. Hamburg. 8.
- Murray, Vertebr. Zool. Sind* — The vertebrate Zoology of Sind. A systematic Account with Descriptions of all the known Species of Mammals, Birds, and Reptiles inhabiting the Province; Observations on their Habits; Tables of their geographical Distribution in Persia, Beloochistan, and Afganistan, Punjab, North-West Provinces, and the Peninsula of India generally, with Woodcuts, Lithographs, and col. Illustrations. J. A. Murray. London & Bombay. 1884. 8.
- N. Amer. Fauna* — North American Fauna published by Authority of the Secretary of Agriculture. U. S. Department of Agriculture. Division of Ornithology and Mammalogy. Washington. 8.
- Naturaleza* — La Naturaleza. Periódico científico de la Sociedad Mexicana de Historia natural. México. 4.
- Oken, Allg. Naturg.* — Allgemeine Naturgeschichte für alle Stände von Oken. Stuttgart. 8.
- Oppel, Ordn. Rept.* — Die Ordnungen, Familien und Gattungen der Reptilien als Prodr. einer Naturgeschichte derselben. Von Michael Oppel. München. 1811. 4.
- P. Ac. Philad.* — Proceedings of the Academy of natural Sciences of Philadelphia. Philadelphia. 8.
- Phil. Mag.* — The philosophical Magazine [and Journal] comprehending the various Branches of Sciences, the liberal and fine Arts[, Geology, Agriculture, Manufacture and Commerce]. ([n. ser.:] The philosophical Magazine, or Annals of Chemistry, Mathematics, Astronomy, natural History, and general Science.) By A. Tilloch, Richard Taylor, Richard Phillips. London. 8.
- P. Linn. Soc. N. S. Wales* — The Proceedings of the Linnean Society of New South Wales. Sydney. 8.
- P. R. Soc. Victoria* — Proceedings of the Royal Society of Victoria. New Series. Melbourne. 8.
- P. zool. Soc. London* — Proceedings of the zoological Society of London. London. 8.
- Rafinesque, Anal. Nat.* — Analyse de la Nature ou Tableau de l'Univers et des Corps organisés. Par C. S. Rafinesque. Palerme. 1815. 8.
- Reise Novara* — Reise der Österreichischen Fregatte „Novara“ um die Erde in den Jahren 1857—59 unter den Befehlen des Commodore B. von Wüllerstorff-Urbair. Wissenschaftlicher Theil. — Zoologischer Theil. Vol. 1, 2. Wien. 1864—75. 4.
- Rev. Mag. Zool.* — Revue et Magasin de Zoologie pure et appliquée. Paris. 8.
- Schneider, Amph. Phys.* — Amphibiorum physiologiae, Specimen 1. Scripsit Jo. Gottlob Schneider. Traiecti ad Viadrum. 1790. Specimen 2 (editio repetita) Züllichaviae. 1797. 4.

- Smith, Ill. Zool. S.-Afr.* — A. Smith, Illustrations of the Zoology of South Africa. London. 1849 (1838—49). 4.
- Sokolowsky, Bedeck. Lacert.* — Ueber die äußere Bedeckung bei Lacertilien. Ein Beitrag zur Phylogenie der Lacertilien. Von Alexander Sokolowsky. Zürich. 1899. 8.
- Sonnini & Latreille, Hist. Rept.* — Histoire naturelle des Reptiles, avec Figures dessinées d'après Nature; par C. S. Sonnini et P. A. Latreille. Tome 1—4. Paris. X [1802]. 12.
- Survey U. S. & Mex. Boundary* — United States and Mexican Boundary Survey, under the Order of W. H. Emory. Reptiles of the Boundary by Spencer F. Baird. 1859. 4.
- Theobald, Cat. Rept. Brit. Ind.* — Descriptive Catalogue of the Reptiles of British India. By William Theobald. Calcutta, Bombay, London. 1876. 8.
- Verh. Ges. Wien* — Verhandlungen der kaiserlich-königlichen zoologisch-botanischen Gesellschaft in Wien. Wien. 8.
- Vid. Meddel.* — Videnskabelige Meddelelser fra den naturhistoriske Forening i Kjøbenhavn for Aarene . . . Kjøbenhavn. 8.
- Wagler, Descr. Amph.* — Descriptiones et Icones Amphibiorum. Auctor Joannes Wagler. 3 Partes cum 36 tabulis. Monachii, Stuttgartiae et Tubingae. 1828, 30, 33. 4.
- Wagler, Syst. Amph.* — Natürliches System der Amphibien, mit vorangehender Classification der Säugethiere und Vögel. Ein Beitrag zur vergleichenden Zoologie. Von Joh. Wagler. München, Stuttgart und Tübingen. 1830. 8.
- Wiegmann, Herpet. Mex.* — Herpetologia mexicana, seu Descriptio Amphibiorum Novae Hispaniae, quae itineribus Comitis de Sack, Ferdinandi Deppe et Chr. Guil. Schiede in Museum Zoologicum Berolinense pervenerunt. Part 1. Saurorum species . . . edidit Arend Friedericus Augustus Wiegmann. Berolini. 1834. 2.
- Zool. Anz.* — Zoologischer Anzeiger. Leipzig. 8.
- Zool. Jahrb. Syst.* — Zoologische Jahrbücher. — Abtheilung für Systematik, Geographie und Biologie der Thiere. Jena. 8.
- Zool. Voy. Erebus & Terror* — The Zoology of the Voyage of H. M. S. Erebus & Terror, under the Command of Captain Sir James Clark Ross, during the Years 1839 to 1843. . . Edited by John Richardson and John Edward Gray. Vol. 2. Reptiles, Fishes, Crustacea, Insects, Mollusca. London. 1844—75. 4.
-

## Systematischer Index.

	Seite		Seite
<b>Eublepharidae, Uroplati- tidae, Pygopodidae</b> . . .	1	<b>3. Fam. Pygopodidae</b> . . .	15
1. Fam. <b>Eublepharidae</b> . . .	2	1. Gen. <b>Pygopus</b> Merrem . . .	17
1. Gen. <b>Lepidoblepharis</b> Peracca . . .	3	1. <i>P. lepidopodus</i> (Lac.) . . .	17
1. <i>L. festae</i> Peracca . . . . .	4	2. Gen. <b>Pletholax</b> E. D. Cope . . .	19
2. „ <i>peraccae</i> Blgr. . . . .	4	1. <i>P. gracilis</i> Cope . . . . .	19
3. „ <i>buchwaldi</i> Wern. . . . .	4	3. Gen. <b>Cryptodelma</b> J. G. Fischer . . .	19
2. Gen. <b>Eublepharis</b> Gray . . . . .	5	1. <i>C. nigriceps</i> J. G. Fisch. . . . .	19
1. <i>E. hardwickii</i> Gray . . . . .	5	2. „ <i>orientalis</i> (Günther) . . . . .	20
2. „ <i>macularius</i> (Blyth). . . . .	6	3. „ <i>baileyi</i> (Günther) . . . . .	20
3. „ <i>lichterfelderi</i> Mocq. . . . .	6	4. Gen. <b>Delma</b> Gray . . . . .	21
3. Gen. <b>Coleonyx</b> J. E. Gray . . . . .	7	1. <i>D. fraseri</i> Gray . . . . .	21
1. <i>C. elegans</i> Gray . . . . .	7	2. „ <i>reticulata</i> S. Garman . . . . .	22
2. „ <i>dovii</i> (Blgr.) . . . . .	8	3. „ <i>impar</i> J. G. Fisch. . . . .	23
3. „ <i>variegatus</i> (Sp. Baird). . . . .	8	4. „ <i>plebeja</i> De Vis . . . . .	23
4. „ <i>brevis</i> Stejn. . . . .	9	5. „ <i>tincta</i> De Vis . . . . .	23
4. Gen. <b>Holodaetylus</b> Boettger . . . . .	9	6. „ <i>lineata</i> Rosén . . . . .	24
1. <i>H. africanus</i> Boettg. . . . .	9	5. Gen. <b>Ophidiocephalus</b> Lucas & Frost . . . . .	24
5. Gen. <b>Hemitheconyx</b> Stejneger . . . . .	10	1. <i>O. taeniatus</i> Lucas & Frost . . . . .	24
1. <i>H. caudicinctus</i> (A. Dum.) . . . . .	10	6. Gen. <b>Aprasia</b> Gray . . . . .	25
2. Fam. <b>Uroplatidae</b> . . . . .	11	1. <i>A. pulchella</i> Gray . . . . .	25
1. Gen. <b>Uroplatus</b> C. Duméril . . . . .	12	7. Gen. <b>Ophioseps</b> Bocage . . . . .	26
1. <i>U. fimbriatus</i> (Schneid.) . . . . .	12	1. <i>O. nasutus</i> Boc. . . . .	26
2. „ <i>lineatus</i> (Dum. & Bibr.) . . . . .	14	8. Gen. <b>Lialis</b> Gray . . . . .	26
3. „ <i>ebenau</i> Boettg. . . . .	14	1. <i>L. burtonis</i> Gray . . . . .	27
4. „ <i>alluaudi</i> Mocq. . . . .	15	2. „ <i>jicari</i> Blgr. . . . .	29
5. „ <i>guentheri</i> Mocq. . . . .	15		

# Eublepharidae, Uroplatidae, Pygopodidae

Zunge glatt oder mit haarförmigen Papillen. Knöcherner Postorbital- und Postfrontosquamosalbogen fehlt. Gebiß pleurodont<sup>1)</sup>. Pupille fast ausnahmslos senkrecht-elliptisch bis spaltförmig.

Terminologie der Kopfschilder: Für die den Kopf (Fig. 1A, B) bedeckenden, größeren, konstanten und regelmäßig angeordneten, flachen Schuppen (Schilder) werden folgende Bezeichnungen (nach Boulenger) angewendet: Das unpaare Schild ganz vorn an der Schnauzenspitze heißt

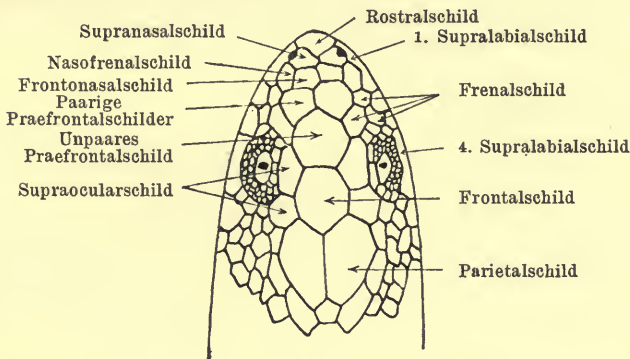


Fig. 1A.

*Delma fraseri* Gray. Kopf, Dorsalansicht. Bezeichnung der Schilder.

Rostralschild; das entsprechende, unter ihm gelegene Schild, das auf der Naht der beiden Unterkieferhälften liegt, heißt deshalb Symphysial- (Mental-) schild. Die den Oberkiefertrand zu beiden Seiten des Rostralschildes bekleidenden Schilder werden Oberlippenschilder (Supralabialschilder), die am Unterkiefertrand liegenden Sublabialschilder (Unterlippenschilder) genannt. Das über dem Nasenloch liegende Schildchen wird als Supranasalschild, das hinter dem Nasenloch gelegene, aber nicht direkt angrenzende Nasofrenalschild, das nach hinten auf dieses folgende Frenalschild (eins oder

<sup>1)</sup> Pleurodont: Die Zähne sind an der Innenseite des zu einer vorspringenden Knochenleiste erhöhten Kieferrandes befestigt.

mehrere) genannt; die Gegend zwischen Nasenloch und Auge heißt Zügel- (Frenal)gegend. Dies sind die hauptsächlichsten Schilder bei den Eublephariden und Uropeltiden; bei den Pygopodiden finden wir aber noch auf der

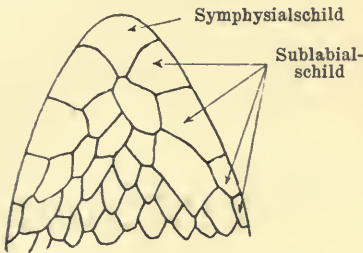


Fig. 1B.

*Delma fraseri* Gray. Kopf, Ventralansicht. Bezeichnung der Schilder.

Oberseite des Kopfes hinter den Supranasalschildern und vor dem letzten unpaaren Schild des Scheitels (Frontalschild) noch im äußersten Falle zwei Paare und ein unpaares Schild (Frontonasalschild, paarige Praefrontalschilder, unpaares Praefrontalschild, siehe Fig. 1A, B), von denen aber bei den verschiedenen Gattungen und Arten der Pygopodiden die einen oder die anderen fehlen oder (*Lialis*) durch kleine Schuppen ersetzt sein können. Zu beiden Seiten des Frontalschildes liegen die Supraocularschilder (1—2 jederseits), hinter

ihm die Parietalschilder. Die Supraocularschilder sind durch Supraciliarschildchen vom Auge getrennt. Mit Gularschuppen bezeichnen wir die Kehlschuppen. Alle übrigen Bezeichnungen sind ohne weiteres verständlich.

Übersicht der drei hier behandelten Familien in ihrer Stellung zu den übrigen Familien der Sauri:

- |   |  |                       |
|---|--|-----------------------|
| 1 | { Clavicula erweitert, am proximalen Ende durchbohrt; (Wirbel procöl, Parietalschild unpaar). Zehen am Ende nicht erweitert; Augenlider deutlich . . . . .<br>Clavicula am proximalen Ende nicht erweitert oder Schultergürtel überhaupt fehlend — 2.  | 1. Fam. Eublepharidae |
|   |  |                       |
| 2 | { Wirbel amphicöl; Gliedmaßen wohlentwickelt; Zehen am Ende erweitert, die Erweiterung unterseits mit fächerförmig angeordneten Lamellen; keine Augenlider . . . . .<br>Wirbel procöl; nur die Hintergliedmaßen als beschuppte Lappen beiderseits von der Kloakenspalte vorhanden; keine beweglichen Augenlider. Prae- und Postfrontalia in Kontakt, das Frontalschild von der Orbita abdrängend . . . . . | 2. Fam. Uroplatidae   |
|   |  |                       |
|   |  | 3. Fam. Pygopodidae   |

Übersicht der 3 behandelten Familien untereinander:

- |   |   |                       |
|---|---|-----------------------|
| 1 | { Körper langgestreckt, schlangenförmig; nur Hintergliedmaßen als Stummel vorhanden . . . . .<br>Körper eidechsenartig, mit vier wohlentwickelten Gliedmaßen — 2. | 3. Fam. Pygopodidae   |
|   |   |                       |
| 2 | { Augenlider deutlich, Zehen am Ende nicht erweitert . . . . .<br>Augenlider fehlen, Zehen am Ende erweitert . . . . .  | 1. Fam. Eublepharidae |
|   |   | 2. Fam. Uroplatidae   |

1. Fam. **Eublepharidae**

*Geckonidae* (part.) omn. auct. | 1883 & 84 *Eublepharidae*, Boulenger in: Ann. nat. Hist., ser. 5 v. 12 p. 308; ser. 5 v. 14 p. 119.

Kleine Eidechsen von vollkommen Geckoniden-ähnlichem Habitus, aber mit procölen Wirbeln, unpaarem Scheitelbeine und beweglichen Augenlidern. Haut zart, ohne Verknöcherungen, oberseits mit kleinen Schuppen bedeckt, die meist mit vergrößerten Tuberkelschuppen untermischt sind, unterseits mit kleinen zykloiden, geschindelten



Schuppen. Kopfhaut nicht mit dem Schädel verwachsen. Augen von mäßiger Größe, meist mit vertikal-elliptischer (nur bei *Lepidoblepharis* runder) Pupille, mit dicken, beweglichen Lidern. Ohröffnung sichtbar. Gliedmaßen schwach, meist mit kurzen Zehen; diese alle mit scharfen Krallen, welche in eine Scheide mehr oder weniger vollständig zurückziehbar sind. Diese Scheide besteht aus zwei seitlichen und einer darüberliegenden schmalen Schuppe. Schwanz sehr brüchig, nur etwas länger oder sogar kürzer als der übrige Körper und wird auch bei den heterogen beschuppten Arten ohne Tuberkeln regeneriert. ♂ mit Praeanalporen in einer winkelförmigen Reihe. Nahezu alle Arten sind durch breite dunkle Querbinden auf Rücken und Schwanz ausgezeichnet.

5 Gattungen mit 12 Arten, welche meistens in trockenen Teilen der tropischen Gebiete Amerikas, Afrikas und Asiens leben, aber auch in die nearktische und palaearktische Region vordringen. Manche (*Hemitheconyx*, *Eublepharis*) werden von den Eingeborenen für giftig gehalten. Wie die Geckoniden sind sie Insektenfresser und führen eine vorwiegend nächtliche Lebensweise.

#### Übersicht der Gattungen:

- |   |   |   |                                |
|---|---|---|--------------------------------|
| 1 | { | Finger und Zehen unterseits mit Lamellen — 2.   |                                |
|   | { | Finger und Zehen unterseits mit kleinen Schuppen — 4.   |                                |
| 2 | { | Die beiden Endphalangen bilden mit dem Basalteile einen Winkel; Pupille rund . . . . .                                      | 1. Gen. <i>Lepidoblepharis</i> |
|   | { | Die beiden Endphalangen bilden keinen Winkel mit dem Basalteile, Pupille vertikal-elliptisch — 3.                           |                                |
| 3 | { | Vergrößerte Kinnschilder vorhanden . . . . .  | 2. Gen. <i>Eublepharis</i>     |
|   | { | Keine Kinnschilder . . . . .  | 3. Gen. <i>Coleonyx</i>        |
| 4 | { | Finger lang, unterseits mit zugespitzten Schuppen, die dachziegelförmig in Längsreihen stehen; keine Kinnschilder . . . . . | 4. Gen. <i>Holodactylus</i>    |
|   | { | Finger kurz, unterseits mit Körnerschuppen; Kinnschilder vorhanden . . . . .  | 5. Gen. <i>Hemitheconyx</i>    |

### 1. Gen. *Lepidoblepharis* Peracca

1897 *Lepidoblepharis*, Peracca in: Boll. Mus. Torino, v. 12 nr. 300 p. 1.

Finger und Zehen winklig nach aufwärts gebogen, und zwar bilden die beiden Endphalangen einen Winkel mit den proximalen; Unterseite mit Querlamellen. Krallen in eine große, aus 5 Schuppen gebildete Scheide vollständig zurückziehbar. Pupille rund; unteres Augenlid rudimentär, daher das Auge nicht vollständig verschließbar. Haut oberseits mit Körnerschuppen, ohne vergrößerte Tuberkelschuppen.

3 Arten aus Ecuador und Columbia.

#### Übersicht der Arten:

- |   |   |  |                        |
|---|---|--|------------------------|
| 1 | { | Nur ein vergrößertes Supraciliarschildchen; vordere Gularschuppen nicht vergrößert — 2.  |                        |
|   | { | Zwei vergrößerte Supraciliarschildchen; vordere Gularschuppen vergrößert; Symphysialschild mit medianem, hinterem Einschnitt . . . . . | 3. <i>L. buchwaldi</i> |
| 2 | { | Schnauze mit nicht vergrößerten Schuppen; Symphysialschild hinten ohne Einschnitt . . . . .  | 1. <i>L. festae</i>    |
|   | { | Schnauze mit vergrößerten Schuppen; Symphysialschild hinten mit zwei Einschnitten . . . . .  | 2. <i>L. peraccae</i>  |

1. *L. festae* Peracca 1897 *L. f.*, Peracca in: Boll. Mus. Torino, v. 12 nr. 300 p. 1—3 f.

Habitus von *Gonatodes albigularis*. Kopf klein, dick; Schnauze zugespitzt, so lang wie die Entfernung vom Auge zur Ohröffnung, etwa  $1\frac{1}{2}$  mal so lang wie der horizontale Augendurchmesser; Oberseite der Schnauze und des Kopfes durchaus konvex; Ohröffnung sehr klein, rund, etwa zweimal so groß wie das Nasenloch. Gliedmaßen mäßig lang, schlank; Finger sehr lang, mit zylindrischer Basis und seitlich zusammengedrückten Endphalangen. Rostralschild sehr groß, mit einem U-förmigen Eindrucke und einem medianen Einschnitte, der von hinten ausgehend die ganze Länge dieses Eindruckes halbiert. Nasenloch klein, zwischen Rostral-, erstem Supralabial- und drei Supranasalschuppen; drei Oberlippenschilder, das erste so lang wie die beiden anderen zusammen und alle drei von einem dem Mundrande parallel laufenden Kiele durchzogen; Symphysialschilder sehr groß, von der Gestalt eines mit der Spitze nach vorn gerichteten V, jederseits von zwei Sublabialschildern gefolgt, von denen das zweite sehr klein ist. Oberes Augenlid in Form einer halbmondförmigen Falte vorspringend, mit deutlich gezähntem, freiem Rande, welcher mit einem großen Schildchen beginnt, auf welches kleinere Schüppchen folgen. Die ganze übrige Oberseite ist mit kleinen, gewölbten oder subkonischen Schuppen, ebenso auch die Kehle mit sehr kleinen Körnerschuppen bedeckt, der Bauch dagegen mit großen, zykliden Schindelschuppen. Oberseite des Schwanzes mit glatten, rhombischen, schwach geschindelten Schuppen bedeckt, die kleiner sind als die des Bauches; die Unterseite dagegen trägt ganz ähnliche Schuppen wie der Bauch, die der medianen Reihe sind etwa doppelt so groß wie die lateralen. Färbung oberseits schwarzbraun, mit einem hellbraunen, W-förmigen Fleck auf dem Hinterkopfe und einem feinen Striche von derselben Farbe vom Auge zu den Flanken, hier sich allmählich verlierend. Kehle bräunlich, in der Mitte heller, unregelmäßig schmutzigweiß gefleckt; Unterseite sonst dunkel stahlfarbig. — Totallänge 62 mm; Kopflänge 8, Kopfbreite 5.5, Rumpflänge 22, Länge des Vorderbeines 7, des Hinterbeines 12, des (an der Spitze regenerierten) Schwanzes 32 mm.

Es ist außer den Original Exemplaren aus San José Cuchipamba (Ostecuador) nur noch eines aus Chimbo (Nordwestecuador) bekannt.

2. *L. peraccae* Blgr. 1908 *L. p.*, Boulenger in: Ann. nat. Hist., ser. 8 v. 1 p. 111.

Oberseite und Kehle mit gleichartigen, sehr kleinen Körnerschuppen, am kleinsten die auf dem Hinterkopfe und der Kehle, am größten die der Schnauze. Unterseite und Schwanz mit großen, geschindelten, zykliden, glatten Schuppen (28 quer über die Bauchmitte), Rostral- und Symphysialschild groß, ersteres oben mit kurzem, medianem Spalt, letzteres mit 2 solchen Spalten hinten; 4 Supralabial- und 3 Sublabialschilder, das erste sehr groß. Oberes Augenlid und Extremitäten wie bei voriger Art. Oberseite dunkelbraun, Unterseite heller braun, am oberen Teile der Seiten schwärzlich; ein weißlicher Strich an jeder Seite vom Auge zur Schwanzwurzel, wo er mit dem der anderen Seite sich vereinigt. Oberseite des Kopfes mit dunklen symmetrischen Zeichnungen. — Totallänge 40 mm; Kopflänge 7, Kopfbreite 4, Rumpflänge 16, Vorderbein 7, Hinterbein 9, Schwanz 17 mm.

Los Mangos, Südwestcolumbia (300 m).

3. *L. buchwaldi* Wern. 1910 *L. b.*, Werner in: Mt. Mus. Hamburg, v. 27 p. 8.

Schuppen an der Schnauze vergrößert; zwei Supraciliarschuppen; vordere Gularschuppen vergrößert; ein Postmentalschildchen vorhanden; Symphysial-

schild mit medianem unpaarem, von hinten ausgehendem Einschnitt. Obere Caudalschuppen rhombisch; Schwanzunterseite mit einer Reihe quer erweiterter Schilder. Schnauze und ein W- oder hufeisenförmiger, mit den Enden den hinteren Augenrand berührender Fleck im Nacken gelblichweiß (wie bei *L. festae* (nr. 1), der aber keine helle Schnauze besitzt); der W-Fleck kann dunkel eingefärbt sein. Eine feine dunkle Linie vom Nasenloch zum Auge. Ein breites dunkles, nach oben noch mehr verdunkeltes und am oberen Rande etwas welliges Band an jeder Körperseite; Rücken bräunlich, mit undeutlichem, dunklem Zickzackband, gegen das Seitenband hellgrau; Zickzack- und Seitenband setzen sich auf den Schwanz fort, der auch auf der Unterseite ein dunkelbraunes, medianes Längsband aufweist. Kinn und Kehle weiß, ersteres mit Spuren dunkler Querbinden; Bauch- und Unterseite der Beine hellbräunlich. — Totallänge 48 mm; Kopfrumpflänge 23, Kopflänge 5, Kopfbreite 4, Vorderbein 8, Hinterbein 9, Schwanz 25 mm.

Hacienda Clementina bei Babahoyo, (Ecuador). (Nur 2 Exemplare bekannt.)

## 2. Gen. *Eublepharis* Gray

1827 *Eublepharis*, J. E. Gray in: Phil. Mag., ser. 2 v. 2 p. 56 | 1885 *E.* (part.), Boulenger, Cat. Lizards Brit. Mus., v. 1 p. 230 | 1893 *E.*, Stejneger in: N. Amer. Fauna, nr. 7 II p. 162.

Finger und Zehen unterseits mit einer Reihe von Lamellen. Kinnschilder vorhanden, vergrößert.

3 Arten aus der indoorientalischen Region, davon eine bis Mesopotamien und Transkaspien verbreitet.

Übersicht der Arten:

- |   |   |   |                             |
|---|---|---|-----------------------------|
| 1 | { | Krallenscheide groß; Rückentuberkeln kleiner als ihre Distanz voneinander . . . . .             | 3. <i>E. lichterfelderi</i> |
|   |   | Krallenscheide klein; Rückentuberkeln ebenso groß oder größer als ihre Distanz voneinander — 2. |                             |
| 2 | { | Rückentuberkeln größer als ihre Entfernung voneinander, ♂ mit 14—18 Praeanalporen . . . . .     | 1. <i>E. hardwickii</i>     |
|   |   | Rückentuberkeln ebenso groß wie ihre Entfernung voneinander; ♂ mit 9—14 Praeanalporen . . . . . |                             |

1. *E. hardwickii* Gray 1827 *E. h.*, J. E. Gray in: Phil. Mag., ser. 2 v. 2 p. 56 | 1847 *Gymnodactylus lunatus*, Blyth in: Cantor in: J. Asiat. Soc. Bengal., v. 16 p. 633 | 1854 *G. l.*, Blyth in: J. Asiat. Soc. Bengal., v. 23 p. 110 | 1864 *Eublepharis hardwickii*, Alb. Günther, Rept. Brit. Ind., p. 119 t. 11 | 1885 *E. h.*, Boulenger, Cat. Lizards Brit. Mus., v. 1 p. 231.

Körper gedrungen, Zehen kurz. Schnauze etwa ebenso lang oder etwas länger als die Entfernung vom Auge zur Ohröffnung, diese mäßig groß, etwa eiförmig, vertikal. Kopf vorn mit unregelmäßigen, polygonalen, etwas gewölbten Schuppen, welche nach hinten an Größe allmählich abnehmen, wobei an den Schläfen und auf dem Hinterkopfe vergrößerte konvexe oder schwach kegelförmige Tuberkelschuppen zwischen ihnen auftreten. Rostralschild etwa 5-eckig, groß, breiter als hoch, mit einem medianen, vom Hinterrande ausgehenden Einschnitte oben; 3 oder 4 Internasalschilder, die beiden äußeren am größten. Etwa 9 oder 10 Oberlippenschilder bis unter die Augenmitte, dahinter nur kleine Schuppen; etwa ebensoviel (8—10) Unterlippenschilder. Mentalschild pentagonal, breit, gefolgt von zwei (selten drei) nebeneinanderliegenden, vergrößerten Kinnschildern, an welche sich ebenso

wie an die Sublabialschilder unregelmäßige, kleine Schildchen anschließen, die allmählich in die flachen Körnerschuppen der Kehle übergehen. Oberseite des Rumpfes mit kleinen, unregelmäßigen flachen Schuppen, die mit zahlreichen, großen, runden, subkonischen Tuberkeln untermischt sind, welche breiter sind als ihr Abstand voneinander, an den Rumpfsseiten stoßen die großen Tuberkeln oft dicht aneinander, so daß die kleinen Schuppen auf die Rückenmitte beschränkt bleiben. Bauchschuppen zyklold, geschindelt, nach hinten an Größe zunehmend. Schwanz verdickt, rund, gegen das Ende sich zuspitzend, in regelmäßigen Abständen geringelt, mit kleinen, flachen Schuppen bedeckt, am Ende jedes Ringels, oder eine Schuppenreihe vorher, mit einer Querreihe von etwa 8—10 vergrößerten, subkonischen Tuberkelschuppen, unterseits mit größeren flachen, regelmäßig angeordneten Schuppen (je drei auf jedem Wirbel); nach hinten werden die Tuberkeln immer flacher und ebenso wie die Ringelung endlich vollkommen unkenntlich. 3 weiße Querbinden auf dem Schwanz, auch Spitze weiß. ♂ mit 14—18 Praeanalporen. Oberseite rotbraun, mit gelblichweißen Querbinden, die vorderste V- oder Y-förmig auf dem Nacken und sich über das Os tympanum bis auf die Oberlippe fortsetzend, die zweite breit, zwischen Vorder- und Hinterbeinen, die dritte über dem After. Unterseite weiß, Lippenränder braun, jederseits bis zum Vorderbeinansatz fortgesetzt. — Totallänge 199 mm; Kopflänge 35, Kopfbreite 23, Rumpf 77, Vorderbein 39, Hinterbein 47, Schwanz 87 mm.

Östliches und südliches Vorderindien.

2. *E. macularius* (Blyth) 1854 *Cyrtodactylus m.*, Blyth in: J. Asiat. Soc. Bengal., v. 23 p. 738 (Anm.) | 1864 *Eublepharis fasciolatus*, Alb. Günther in: Ann. nat. Hist., ser. 3 v. 14 p. 429 | 1868 *E. macularius*, Theobald in: J. Asiat. Soc. Bengal., v. 37 (extra nr.) p. 32 | 1871 *E. m.*, J. Anderson in: P. zool. Soc. London, p. 163 | 1876 *E. m.*, Theobald, Cat. Rept. Brit. Ind., p. 64 | 1884 *E. m.*, Murray, Zool. Sind., p. 366 | 1884 *E. hardwickii* (non Gray 1827), Murray, Zool. Sind., p. 366 | 1885 *E. macularius*, Boulenger, Cat. Lizards Brit. Mus., v. 1 p. 232.

Rückentuberkel kleiner und weniger zahlreich als bei voriger Art, ebenso breit wie ihre Entfernung voneinander, subkonisch oder schwach gekielt. Körper und Gliedmaßen schlanker; ♂ mit 9—14 Praeanalporen. Färbung in der Jugend ähnlich wie bei voriger Art, die hellen Zwischenräume zwischen den kastanienbraunen Querbinden aber breiter, fast so breit wie diese, dunkel gefleckt, da die Tuberkeln der Oberseite dunkel sind; im Alter werden die Querbinden heller und undeutlich und die Oberseite erscheint kastanienbraun gefleckt und vermikuliert, gelegentlich können auch noch die dunklen Ränder der dunklen Querbinden erhalten bleiben. — Totallänge 199 mm; Kopflänge 32, Kopfbreite 24, Rumpf 87, Vorderbein 40, Hinterbein 50, Schwanz 80 mm.

Nordwestliches Vorderindien, Mesopotamien, Transkaspien.

3. *E. lichterfelderi* Mocq. 1897 *E. l.*, Mocquard in: Bull. Mus. Paris, v. 3 p. 213.

Gliedmaßen schlanker als bei den vorhergehenden Arten, das Vorderbein nach vorn an den Körper angelegt, reicht bis zur Mitte zwischen Auge und Nasenloch; Krallenscheide groß, Kralle nur wenig daraus hervorsehend; Ohröffnung halbmondförmig, Oberlippenschilder nicht mehr als 8 bis unter das Augenzentrum; keine vergrößerten Kinnschilder; Rückentuberkel schmaler als ihre Entfernung voneinander, kleiner als die Bauchschuppen; Tuberkelquerringel auf dem Schwanz nur aus 5 Tuberkeln bestehend. Färbung ähnlich wie bei *E. hardwickii*, aber das weiße, hufeisenförmige Nackenband

reicht nach vorn nicht über die Ohröffnung hinaus; die braunen Querbinden sind schwarz gefleckt; der Schwanz ist oben und unten braun und die weißen Querbinden gehen auch auf die Unterseite über, bilden also Ringe. — Totallänge 121 mm, wovon 38 auf den (regenerierten) Schwanz entfallen; bei dem kleineren der beiden bekannten Exemplare beträgt die Schwanzlänge 40 mm bei 92 mm Totallänge.

Norway-Inseln, Along-Bai im Golf von Tonkin.

### 3. Gen. *Coleonyx* J. E. Gray

1845 *Coleonyx*, J. E. Gray in: Ann. nat. Hist., v. 16 p. 162 | 1863 *Brachydactylus*, Peters in: Monber. Ak. Berlin, p. 41 | 1885 *Eublepharis* (part.), Boulenger, Cat. Lizards Brit. Mus., v. 1 p. 233, 234 | 1885 *Coleonyx*, Boulenger, Cat. Lizards Brit. Mus., v. 1 p. 234 | 1893 *C.*, Stejneger in: N. Amer. Fauna, nr. 7 II p. 162 | 1900 *Eublepharis*, Cope in: Rep. U. S. Nat. Mus., p. 465.

Finger und Zehen unterseits mit einer Reihe von Lamellen; Kinn-schilder fehlen.

Vier Arten in Zentralamerika und im südlichen Nordamerika.

Übersicht der Arten:

- |   |   |
|---|---|
| 1 | { Krallenscheiden sehr groß . . . . . 1. <i>C. elegans</i><br>{ Krallenscheiden klein — 2.  |
| 2 |   |
| 2 | { Rücken mit vergrößerten Tuberkeln . . . . . 2. <i>C. dovii</i><br>{ Rücken mit gleichförmigen Körnerschuppen — 3.   |
| 3 |   |
| 3 | { Schnauze länger als die Entfernung vom Auge zum Ohr . . . 3. <i>C. variegatus</i><br>{ Schnauze ebenso lang wie die Entfernung vom Auge zum Ohr 4. <i>C. brevis</i> |
|   |   |

1. *C. elegans* Gray 1845 *C. e.*, J. E. Gray in: Ann. nat. Hist., v. 16 p. 163 | 1851 *Gymnodactylus scapularis*, C. & A. Duméril, Cat. Collect. Rept., p. 45 | 1856 *G. coleonyx*, A. Duméril in: Arch. Mus. Paris, v. 8 p. 483 t. 17 f. 6 | 1863 *Brachydactylus mitratus*, Peters in: Monber. Ak. Berlin, p. 72 | 1866 *Coleonyx elegans*, Cope in: P. Ac. Philad., p. 125 | 1873 *C. e.*, A. Duméril & Bocourt in: Miss. sci. Mex., Rept. pars 3 p. 49 t. 10 f. 7 a—d | 1880 *C. e.*, Sumichrast in: Bull. Soc. zool. France, p. 172 | 1885 *C. e.*, Boulenger, Cat. Lizards Brit. Mus., v. 1 p. 235 | 1893 *C. e.*, Alf. Dugès in: Natureza, ser. 2 v. 2 p. 296 t. 13 | 1893 *C. e.*, Alb. Günther in: Biol. Centr.-Amer., Rept. p. 84 | 1896? *Eublepharis dovii* (non Boulenger 1885), Werner in: Verh. Ges. Wien, v. 46 p. 345.

Körper und Gliedmaßen ziemlich schlank; Finger kurz. Schnauze ebenso lang oder länger als der Abstand vom Auge bis zur Ohröffnung; diese groß, oval, etwas schief. Schnauze mit großen, konvexen oder schwach gekielten Körnerschuppen, die nach hinten kleiner werden und am Hinterkopf mit kleinen runden Tuberkeln untermischt erscheinen. Rostralschild groß, fünfeckig,  $1\frac{1}{2}$  mal so breit wie lang; vordere Nasalschilder groß, in der Schnauzenmitte aneinanderstoßend; 6 oder 7 obere und ebensoviele untere Lippenschilder. Mentale groß, trapezoid oder pentagonal, breiter als lang. Oberseite des Körpers mit kleinen, flachen Körnerschuppen, die mit zahlreichen, runden, glatten oder schwach gekielten Tuberkelschuppen untermischt sind. Schwanz drehrund, nach hinten allmählich zugespitzt, oben mit kleinen, flachen Schuppen bedeckt, die auf der Unterseite nur wenig größer sind; oberseits in der basalen Hälfte mit Querreihen glatter, vergrößerter Tuberkelschuppen. Bauchschuppen ziemlich groß, stark geschindelt. Oberseite der Vorderbeine gleichartig beschuppt, die der Hinterbeine mit vergrößerten Tuberkelschuppen. ♂ mit 8 oder 9 Praeanalporen; eine Tuberkelschuppe jederseits vom After. Oberseite bräunlichweiß, kastanienbraun gefleckt: ein

U-förmiges Band am Nacken, dessen Schenkel nach vorn gerichtet sind und den Augenhinterrand erreichen, ferner 4 breite Querbänder auf dem Rücken dunkelbraun; dunkler gesäumt. Kopf dick, braun vermikuliert; Schwanz mit braunen Ringen, die ebenso wie die des Rückens viel breiter sind als die Zwischenräume. Der vorderste Rückenfleck sendet jederseits einen Fortsatz über das Tympanum zum Mundwinkel aus. — Totallänge 124 mm; Kopflänge 17, Kopfbreite 11, Rumpf 50, Vorderbein 23, Hinterbein 28, Schwanz 57 mm (das von mir als *E. dovii* beschriebene Exemplar ist 137 mm lang und das Original Exemplar von *B. mitratus* mißt sogar 90 mm von der Schnauzenspitze bis zum After, was auf eine Totallänge von über 160 mm hinweist).

Mexico, British-Honduras, Guatemala, Costa Rica.

2. *C. dovii* (Blgr.) 1885 *Eublepharis d.*, Boulenger, Cat. Lizards Brit. Mus., v. 1 p. 233 | 1893 *E. d.*, Alb. Günther in: Biol. Centr.-Amer., Rept. p. 83 t. 31 f. B | 1893 *Coleonyx d.*, Stejneger in: N. Amer. Fauna, nr. 711 p. 163.

Unterscheidet sich von *Coleonyx elegans* im wesentlichen durch die kleinen Krallenscheiden, die etwas kürzere Schnauze, die vertikalstehende Ohröffnung, die mehr triedrischen Rückentuberkel und (das Original Exemplar) auch durch die Zeichnung, welche aus einer schokoladenbraunen Marmorierung auf bräunlichweißem Grunde besteht; auf dem Schwanz finden sich ziemlich zahlreiche unregelmäßige Querbinden; ein undeutlicher dunkler, hufeisenförmiger Nackenfleck wie bei *C. elegans* ist gleichfalls zu bemerken. Das Hamburger Exemplar ist oberseits braun, mit 12 schmalen, weißen Querbinden; davon die erste hufeisenförmig, die Schenkel des Hufeisens über die weißumsäumte Ohröffnung und den Mundwinkel zum hinteren Augendeckel ziehend; die zweite jederseits bis zur Achsel reichend; die 4. vor den Hinterbeinen, die 5. über dem After; 7 auf dem Schwanz; alle dunkelbraun gesäumt, am breitesten die des Schwanzes; Seiten heller und wie die Kopfoberseite dunkler gefleckt. — Totallänge 148 mm; Kopflänge 20, Kopfbreite 13, Rumpf 50, Vorderbein 24, Hinterbein 30, Schwanz 78 mm.

Panama (Mus. London) und Guatemala (Mus. Hamburg). Nur diese beiden Exemplare sind bisher bekannt.

3. *C. variegatus* (Sp. Baird) 1858 *Stenodactylus v.*, Sp. Baird in: P. Ac. Philad., p. 254 | 1859 *S. v.*, Sp. Baird in: Survey U. S. & Mex. Boundary, Rept. p. 12, 34 (part.) t. 23 f. 9—27 | 1866 *Coleonyx v.*, E. D. Cope in: P. Ac. Philad., p. 310 | 1867 *C. v.*, E. D. Cope in: P. Ac. Philad., p. 85 | 1885 *Eublepharis fasciatus*, Boulenger, Cat. Lizards Brit. Mus., v. 1 p. 234 | 1893 *E. f.*, Alb. Günther in: Biol. Centr.-Amer., Rept. p. 84 t. 31 f. A | 1893 *Coleonyx variegatus*, Stejneger in: N. Amer. Fauna, nr. 711 p. 163, 164 | 1900 *Eublepharis v.* (part.), Cope in: Rep. U. S. Nat. Mus., p. 466 f. 86.

Schnauze länger als die Entfernung vom Auge zur Ohröffnung; sechs bis neun Oberlippenschilder bis unterhalb der Augenmitte. Ohröffnung sehr schief. Kopf, Rumpf und Schwanz oben mit gleichartigen Körnerschuppen bedeckt; vordere Nasalschilder oben auf der Schnauze in Kontakt; Krallenscheiden klein. Hinterbeine erreichen, an den Körper nach vorn angelegt, den Ellbogen des nach hinten gerichteten Vorderbeines; Vorderbeine reichen, nach vorn gerichtet, bis zum Augenvorderrande; ♂ mit starkem, kegelförmigem Höcker auf jeder Seite der Schwanzbasis. Oberseite braun, mit (fünf oder) sechs weißen, schwarzbraun geränderten Querbinden, deren vorderste auf dem Nacken gelegen und U-förmig ist und mit ihren nach vorn gerichteten Enden über die Ohröffnung zieht und bis unterhalb des Auges reicht; schwarz, mit (7) abwechselnd breiten dunklen und schmalen helleren Ringen, öfters sind

aber dunkle und helle Zwischenräume auf Rücken und Schwanz gleich breit und der Kopf ist manchmal dunkler gefleckt, so wie bei *C. elegans*.

Mohave- oder Coloradowüste; Fort Yunca und Owens Valley, California; Arizona; Ventanas, Mexico.

4. *C. brevis* Stejn. 1859 *Stenodactylus variegatus*. Sp. Baird in: Survey U. S. & Mex. Boundary, Rept. p. 12—34 (part.) t. 24 f. 11—19 | 1880 *Coleonyx v.*, E. D. Cope in: Bull. U. S. Mus., nr. 17 p. 13 | 1885 *Eublepharis v.*, Boulenger, Cat. Lizards Brit. Mus., v. 1 p. 233 | 1893 *E. v.*, Alb. Günther in: Biol. Centr.-Amer., Rept. p. 83 | 1893 *Coleonyx brevis*, Stejneger in: N. Amer. Fauna, nr. 7 II p. 163, 164 | 1900 *Eublepharis variegatus* (part.), Cope in: Rep. U. S. Nat. Mus., p. 466.

Schnauze ebenso lang wie Entfernung vom Auge zur Ohröffnung; diese klein, sehr schief. Kopf, Rumpf und Schwanz mit gleichartigen, nur an der Schnauze etwas vergrößerten Körnerschuppen; vordere Nasalschilder miteinander in der Schnauzenmitte nicht aneinanderstoßend; je 8 oder 9 Ober- und Unterlippenschilder bis unter das Augenzentrum; Krallenscheiden klein; sonst wie *C. elegans*. Färbung oberseits hellbraun, mit runden, dunkleren Flecken und sechs weißen, welligen Querbinden, von denen die beiden ersteren auf dem Nacken gelegenen hufeisenförmig sind und unter das Auge, bzw. unter das Ohr reichen. Schwanz mit abwechselnd dunklen und hellen gleichbreiten Ringen. Unterseite weiß, Kehle braun gefleckt. Hinterbein erreicht nur die Handwurzel des nach hinten gerichteten Vorderbeines; dieses reicht nur bis zur Augenmitte; ♂ mit breitem, schaufelförmigem Höcker an der Schwanzbasis jederseits. — Totallänge 107 mm; Kopflänge 12, Kopfbreite 8, Rumpf 39, Vorderbein 17, Hinterbein 22, Schwanz 56 mm.

Vielleicht nur eine Varietät der vorigen Art.

Texas, Mexico.

#### 4. Gen. *Holodactylus* Boettger

1893 *Holodactylus*, Boettger in: Zool. Anz., v. 16 p. 113.

Vorderfüße mit langen Krallen; Zehen lang, zylindrisch, unterseits mit kleinen dachziegelförmigen, in Längsreihen gestellte, zugespitzte Schüppchen. Körper oberseits ohne vergrößerte Tuberkelschuppen; keine Kinnschilder. Schwanz sehr kurz.

Eine Art aus Somaliland.

1. *H. africanus* Boettg. 1893 *H. a.*, Boettger in: Zool. Anz., v. 16 p. 114 | 1895 *H. a.*, Boulenger in: Ann. nat. Hist., ser. 6 v. 16 p. 166 t. 7 f. 2 | 1896 *H. a.*, Boulenger in: Ann. Mus. Genova, ser. 2 v. 17 p. 8 | 1905 *H. a.*, Tornier in: Zool. Jahrb. Syst., v. 22 p. 370.

Habitus von *Ptenopus garrulus* Smith. Kopf ziemlich kurz, eiförmig; Schnauze kurz, stumpf zugespitzt, konvex, ebenso lang oder etwas länger als der Augendurchmesser, so lang wie der Abstand vom Auge zum Ohr; Auge groß; Ohröffnung klein, eiförmig, schief. Schüppchen des ganzen Körpers ziemlich gleich groß, körnig, auf Kopf und Schnauze sich nur wenig vergrößern. Rostrale viereckig,  $1\frac{3}{4}$  bis doppelt so breit wie lang, mit kurzer medianer Längsfurche oben oder ohne eine solche; hinter demselben eine Querreihe größerer Schüppchen. Nasenloch vom Rostralschilde durch eine halbmondförmige Schuppe getrennt, diese durch drei Reihen winziger Schüppchen vom Rostralschilde, ebenso durch wenigstens 3 Schuppenreihen von den Supralabialschildern getrennt. 10—12 Supralabialschilder, 8—10 Sublabialschilder.

Mentalschild klein rhombisch, viel breiter als lang. Hinterbein erreicht nicht ganz den Ellbogen des nach hinten gerichteten Vorderbeines. Schwanz spindelförmig, an der Wurzel verschmälert, etwas niedergedrückt; jederseits von der Afterspalte mit zwei kleinen Höckern. Färbung hell graubraun, mit breiten, dunkelbraunen, vorn und hinten schwarz gesäumten Querbinden, deren Ränder zickzackförmig ausgebuchtet sind, und zwar eine undeutliche Binde auf dem Nacken, vier deutliche auf dem Rücken, drei auf dem Schwanz. Ein dunkler Streifen auf der Zügelgegend, ein ebensolcher Fleck unter dem Auge. Augenlider weiß gerändert, Unterseite einfarbig weiß. — Totallänge 103 mm; Kopflänge 21, Kopfbreite 15, Rumpflänge 58, Vordergliedmaßen 29, Hintergliedmaßen 33, Schwanz 24 mm.

Abdallah, nördlich von Webi, Haiwanaebene, Gegend der Goolisberge bei Berbera; Dabanae, Ogaden, Somaliland.

### 5. Gen. *Hemitheconyx* Stejneger

1864 *Psilodactylus*, J. E. Gray in: P. zool. Soc. London, p. 61 | 1893 *Hemitheconyx*, Stejneger in: N. Amer. Fauna, nr. 7 II p. 162 (nota).

Finger und Zehen unterseits mit Körnerschuppen, kurz, nicht winklig gebogen. Seitliche Rückentuberkeln in Gruppen zu dreien angeordnet.

Eine Art aus Westafrika.

1. *H. caudicinctus* (A. Dum.) 1851 *Stenodactylus* c., A. Duméril in: Rev. Mag. Zool., p. 478 t. 13 | 1851 *S. c.*, C. & A. Duméril, Cat. Collect. Rept., p. 48 | 1856 *S. c.*, A. Duméril in: Arch. Mus. Paris, v. 8 p. 489 t. 18 f. 15 | 1864 *Psilodactylus* c., J. E. Gray in: P. zool. Soc. London, p. 61 | 1885 *P. c.*, Boulenger, Cat. Lizards Brit. Mus., v. 1 p. 230 | 1893 *Hemitheconyx* c., Stejneger in: N. Amer. Fauna, nr. 7 II p. 162 (Ann.) | 1897 *Psilodactylus* c., Werner in: Verh. Ges. Wien, v. 47 p. 397 t. 2 f. 4 | 1899 *P. c.*, Sokolowsky, Bedeck. Lacert., t. f. 7.

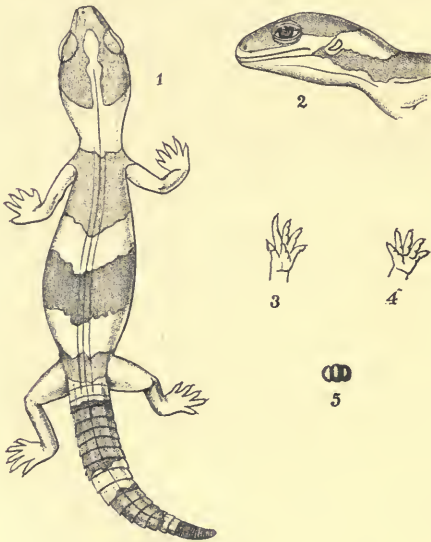


Fig. 2a.

#### *Hemitheconyx caudicinctus* (A. Dum.).

1. ganzes Tier, Dorsalansicht ( $\frac{1}{3}$  nat. Gr.), 2. Kopf, Lateralansicht, 3. Hinterfuß, Ventralansicht, 4. Vorderfuß, Ventralansicht, 5. Gruppe von 3 Tuberkelschuppen des Rückens.

Körper gedrunken, mit kurzen, schwachen Gliedmaßen und sehr kurzen Fingern. Schnauze so lang oder etwas länger als die Entfernung vom Auge zur Ohröffnung; diese



Fig. 2b.

#### *Hemitheconyx caudicinctus* (A. Dum.).

Kopf, Lateralansicht.

groß, oval, etwas schief, ihr längerer Durchmesser gleich dem halben Augendurchmesser. Kopf mit flachen, unregelmäßigen, polygonalen Schuppen bedeckt, die am kleinsten in der Zügelgegend, am größten auf der



Schläfe sind, wo sie aber durch kleinere, flache Schuppen voneinander getrennt erscheinen. Auf dem Hinterkopfe sind sie durch die kleinen Schuppen, welche von da ab die ganze Oberseite bedecken, noch weiter getrennt und treten als runde, schwach konische oder stumpf gekielte Tuberkelschuppen auf, die auf den Seiten des Rückens immer zu dreien dicht nebeneinander stehen. Rostralschild vierseitig, doppelt so breit wie lang, mit einem kurzen, vom Hinterrande ausgehenden, medianen Einschnitt oben. Nasenlöcher voneinander weit, durch 4 oder 5 Schildchen getrennt, aber auch vom Rostral- und 1. Supralabialschilde durch ein Schildchen. 8—10 Oberlippenschilder bis unter die Augenmitte; etwa ebensoviele Unterlippenschilder. Mentalschild breit, fünfeckig, dahinter zwei nebeneinanderliegende, vergrößerte Kinnschilder, auf welche kleinere folgen, welche allmählich in die kleinen Körnerschuppen der Kehle übergehen. Schwanz dick, rund, gegen das Ende zugespitzt, regelmäßig geringelt, oben mit kleinen, flachen Schuppen und vergrößerten, stumpf gekielten, einzeln in Querreihen stehenden Tuberkeln, unterseits mit größeren, flachen, in regelmäßigen Querreihen stehenden Schuppen. Bauch und Gliedmaßen (diese auch oben) mit deutlich geschindelten, vergrößerten Zykloidschuppen. Grundfarbe gelblichweiß; Kopf oben mit einem großen dunkelbraunen, im Alter nach vorn undeutlich werdenden Fleck, der in der Mitte durch einen breiten Längsstreifen der Grundfarbe geteilt ist; zwei breite Querbänder auf dem Rücken, oft ebenfalls durch das breite, helle mediane Längsband halbiert, eines (manchmal fehlendes) in der Sacralgegend, zwei (mit dunkleren Rändern) auf dem Schwanze; Schwanzspitze ebenfalls dunkel. Das vordere Band entsendet jederseits einen Fortsatz bis zur Ohröffnung; alle dunklen Bänder sind bei jüngeren Exemplaren seitlich durch eine bräunliche Färbung, die auf dem Schwanz auch auf die Unterseite übergeht, verbunden. Unterseite weiß. ♂ mit 13 Praeanalporen. — Totallänge 210 mm; Kopflänge 31, Kopfbreite 25, Rumpf 99, Vorderbein 33, Hinterbein 45, Schwanz 80 mm.

Westafrika (Senegambien bis Togo).

## 2. Fam. **Uroplatidae**

*Geckonidae* (part.), omn. auct. | 1884 *Uroplatidae*, Boulenger in: Ann. nat. Hist., ser. 5 v. 14 p. 119, 120 | 1900 *Gecko-chamaeleontes*, Fürbringer in: Jena. Z., v. 34 p. 610.

Zunge mit Papillen. Clavicula proximal nicht erweitert; Interclavicula sehr klein; Wirbel amphicöl; ein knöcherner Postfrontal- oder Postfronto-Squamosalbogen fehlt.

Schädel dünn, stark niedergedrückt. Postorbitalbogen als ziemlich starkes Ligament vorhanden. Praemaxillare, Nasale und Frontale unpaar; Parietalia paarig. Gebiß pleurodont, die Zähne klein, zahlreich, stumpfkegelförmig, mit langem, zylindrischem Schaft. Abdominalrippen vorhanden. Gliedmaßen in der Vierzahl vorhanden, wohlentwickelt; Haut ohne Ossifikationen, granuliert, auf dem Kopfe nicht mit dem Schädel verwachsen. Der Schwanz ist brüchig und wird ziemlich unverändert regeneriert. Achselhöhle wie bei gewissen madagassischen Chamaeleontidae mit seichter taschenartiger Vertiefung (Achseltasche). Baumbewohnende, an den Stämmen lebende, nächtliche Eidechsen, die von Insekten, namentlich Orthopteren leben und Farbenwechselvermögen besitzen.

Eine Gattung mit 5 Arten, auf Madagaskar beschränkt.

1. Gen. **Uroplatus** C. Duméril

1806 *Uroplatus*, C. Duméril, Zool. anal., p. 80 | 1825 *Uroplates*, J. E. Gray in: Ann. Phil., ser. 2 v. 10 p. 198 | 1826 *Uroplatus* + *Sarruba*, Fitzinger, Classif. Rept., p. 13 | 1827 *Thecadactylus* (part.), J. E. Gray in: Phil. Mag., ser. 2 v. 2 p. 54 | 1830 *Rhacoëssa*, Wagler, Syst. Amph., p. 142 | 1834 *Chiroperus*, Wiegmann, Herpet. Mex., p. 20 | 1836 *Ptyodactylus* (part.), C. Duméril & G. Bibron, Erpét., v. 3 p. 375 | 1843 *Oiacurus* (non Leuckart), Fitzinger, Syst. Rept., p. 97 | 1843 *Lonchurus*, Fitzinger, Syst. Rept., p. 97 | 1845 *Uroplates*, J. E. Gray, Cat. Lizards Brit. Mus., p. 151 | 1845 *Caudiverbera*, J. E. Gray, Cat. Lizards Brit. Mus., p. 152.

Zunge vorn schwach eingekerbt; Pupille vertikal; Augenlider fehlen; Ohröffnung klein, deutlich. Finger und Zehen plattgedrückt, mit Krallen, am Grunde durch eine Spannhaut verbunden, unterseits mit sehr kleinen, gleich großen Schuppen bedeckt, an der Spitze stark erweitert, mit zwei divergierenden Reihen von Lamellen auf der Unterseite; Krallen in einen Ausschnitt der distalen Haftscheibe zurückziehbar. Körper mit kleinen, nicht geschindelten Schuppen. Praeanal- oder Femoralporen fehlen.

Madagaskar.

Übersicht der Arten:

- |   |   |   |                         |
|---|---|---|-------------------------|
| 1 | } | Eine gezähnelte, starke Hautfalte vom Kinn über den Rand des Unterkiefers, der Gliedmaßen und an den Körperseiten entlang ziehend . . . . . | 1. <i>U. fimbriatus</i> |
|   |   | Hautfalte, nur von der Achsel zur Hüfte, schwach, nicht gezähnelte oder fehlend — 2.  |                         |
| 2 | } | Oberer Augenlidrand ohne dreieckigen, hornförmigen Lappen — 3.  |                         |
|   |   | Hinterer Augenlidrand in einen dreieckigen, hornförmigen Lappen ausgezogen — 4.   |                         |
| 3 | } | Hautfalte von Achsel zur Hüfte vorhanden; Rumpf abgeplattet   | 4. <i>U. alluaudi</i>   |
|   |   | Seitliche Hautfalte fehlend; Rumpf zylindrisch . . . . .  | 5. <i>U. guentheri</i>  |
| 4 | } | Ellenbogen und Knie ohne Stacheln . . . . .   | 2. <i>U. lineatus</i>   |
|   |   | Ellenbogen und Knie mit weichen Stacheln . . . . .  | 3. <i>U. ebenau</i>     |

1, *U. fimbriatus* (Schneid.) 1658 „*Famocantratra*“, Flacourt, Hist. Madagascar, p. 155 | 1797 *Stellio fimbriatus*, J. G. Schneider, Amph. Phys., ed. 2 nr. 2 p. 32 | 1802 *Gecko f.*, Latreille in: Sonnini & Latreille, Hist. Rept., v. 2 p. 54 | 1802 *G. f.*, Daudin, Hist. Rept., v. 4 p. 160 t. 52 | 1833 *Rhacoëssa hypoxantha*, Wagler, Descr. Amph., pars 3 t. 35 | 1836 *Ptyodactylus fimbriatus*, C. Duméril & G. Bibron, Erpét., v. 3 p. 381 | 1843 *P. (Rhacoëssa) f.*, Fitzinger, Syst. Rept., p. 97 | 1845 *Uroplates f.*, J. E. Gray, Cat. Lizards Brit. Mus., p. 151 | 1879 *U. f.*, Boettger in: Abh. Senckenb. Ges., v. 11 p. 477 | 1881 *Ptyodactylus (U.) f.*, Boettger in: Abh. Senckenb. Ges., v. 12 p. 473 | 1885 *U. f.*, Boulenger, Cat. Lizards Brit. Mus., v. 1 p. 237.

Kopf groß, breit, eiförmig, zwischen den Augen am höchsten, nach hinten etwas abfallend,  $1\frac{1}{2}$  mal so lang wie breit. Schnauze flach, viel länger als die Entfernung vom Auge zur Ohröffnung,  $1\frac{2}{3}$  bis fast 2 mal so lang wie der Augendurchmesser. Schnauzenkante deutlich, zuerst mit der Medianlinie parallel laufend, daher hinter dem Nasenloch gegen den Oberlippenrand und dann im Bogen nach aufwärts gegen dasselbe ziehend. Interorbitalraum deutlich vertieft; Ohröffnung klein, oval, vertikal oder etwas schief. Körper niedergedrückt; Gliedmaßen lang, Zehen bis zur Basis der zweiten Phalange durch eine Spannhaut verbunden. Eine sehr deutliche, gezähnelte Hautfalte zieht vom Kinn über den Unterkieferrand gegen die Basis des Vorderbeines, über den Vorder- und Hinterrand des Vorderbeines, die Seite des Rumpfes und ebenso der Vorder- und Hinterrand des Hinterbeines auf letzterem gegen die Afterspalte hin allmählich schwächer und niedriger

werdend. Auch der Augenlidrand ist gezähnelte. Oberseite mit kleinen, unregelmäßigen, flachen, nicht geschindelten Schuppen, die mit wenig größeren, ähnlichen Schuppen untermischt sind; Kehle mit winzigen Körnerschuppen; Bauch mit flachen, etwa sechseckigen, kleinen Schuppen, die etwas größer als die dorsalen sind und gleichfalls nicht übereinandergreifen. Rostralschild klein, halbkreisförmig oder viereckig, etwa  $1\frac{1}{2}$ — $2\frac{1}{2}$  mal so breit wie hoch; Oberlippenschilder klein, etwa 34—50; Unterlippenschilder 34—43; Nasenloch von zahlreichen Schuppen umgeben und durch 3—5 Schuppenreihen vom Rostralschild getrennt. Mental Schild sehr klein; Kinnschilder fehlen. Schwanz kurz, wenn unverletzt, mit einigen gezähnelten Hautlappchen jederseits an der Basis, von da ab von einer breiten, hinten abgerundeten, gezähnelten Hautduplikatur umgeben, daher von etwa blattförmiger Gestalt; der regenerierte Schwanz ohne Seitenlappchen an der Basis, ohne Zähnelung und ohne die sonst auf der ganzen Oberseite verstreuten, schwach vergrößerten Körnerschuppen. ♂ mit einem größeren, ♀ mit einem kleineren beschuppten Tuberkel jederseits an der angeschwollenen Basis des Schwanzes. Färbung düster rot- oder graubraun, seltener gelbbraun, dunkler marmoriert oder mit zahlreichen, schmalen, unregelmäßigen, dunklen Querbinden oder mit dichter Schnörkelzeichnung oder endlich mit drei unbestimmten, schwärzlichen, vom Hinterkopfe ausgehenden Längsbändern; Unterseite einformig schmutzigweiß oder

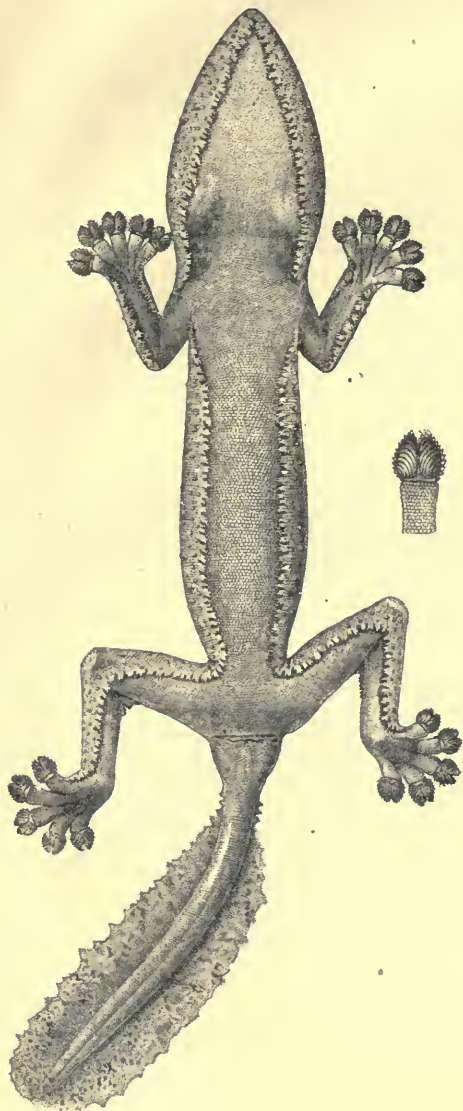


Fig. 3a.

*Uroplatus fimbriatus* (Schneid.) ( $\frac{2}{3}$  nat. Gr.). Ventralansicht. Daneben Finger in Ventralansicht ( $1\frac{1}{3}$  nat. Gr.).

schmutzigweiß oder



Fig. 3b.

*Uroplatus fimbriatus* (Schneid.). Kopf, Lateralansicht.

spärlich grau gefleckt. — Totallänge 234 mm; Kopflänge 49, Kopfbreite 34, Rumpflänge 120, Vorderbein 74, Hinterbein 92, Schwanz 65 mm.

Madagaskar, Nossi Bé.

2. *U. lineatus* (Dum. & Bibr.) 1836 *Ptyodactylus l.*, C. Duméril & G. Bibron, Erpét., v. 3 p. 384 t. 31 f. 1—3 | 1843 *Oiacurus (Lonchurus) l.*, Fitzinger, Syst. Rept., p. 97 | 1851 *Ptyodactylus l.*, C. & A. Duméril, Cat. Collect. Rept., p. 40 | 1885 *Uroplates l.*, Boulenger, Cat. Lizards Brit. Mus., v. 1 p. 238.

Kopf schmaler als bei voriger Art, Interorbitalraum nicht vertieft. Oberes Augenlid mit einer oder zwei vorspringenden, stachelartigen Schuppen. Gliedmaßen etwas kürzer, ohne Hautfalten; eine schwache, nicht gezähnelte Falte von der Achsel zur Hüfte; keine Falte am Unterkieferrand. Oberseite des Körpers ohne vergrößerte Schüppchen. Ober- und Unterlippenschilder weniger zahlreich, erstere etwa 24—29, letztere 24 oder 25. Schwanzsaum schmaler, hinten weniger breit abgerundet. Kopf und Rücken gelblichbraun, mit 5 oder 6 einfachen schwärzlichen oder mit zahlreichen, paarweise dicht nebeneinander verlaufenden, schmalen, bräunlichen Längslinien, ähnliche, undeutliche Längslinien auch auf den Gliedmaßen und auf der Unterseite. — Totallänge 226 mm; Kopflänge 39, Kopfbreite 23, Vorderbein 51, Hinterbein 72, Schwanz 80 mm.

Madagaskar.

3. *U. ebenau* Boettg. 1878 *U. e.*, Boettger in: Abh. Senckenb. Ges., v. 11 p. 273 t. 1 fig. 1 | 1884 *U. boettgeri*, Fischer in: Mt. Mus. Hamburg, v. 1 p. 33 t. 3 f. 9 | 1888 *U. phantasticus*, Boulenger in: Ann. nat. Hist., ser. 6 v. 1 p. 101 t. 5 f. 1 | 1895 *U. ebenau*, Mocquard in: Bull. Soc. philom., ser. 8 v. 7 p. 117.

Kopf breit (nicht mehr als  $1\frac{1}{4}$  mal so lang wie breit), eiförmig. Schnauze nicht viel länger als der Abstand des Auges von der Ohröffnung (letzteres gleich dem Abstände des Augenvorderrandes vom Nasenloch). Ohröffnung klein. Gliedmaßen kürzer als bei *U. fimbriatus*, Spannhaut zwischen den Zehen. Oberseite mit Körnerschuppen, die mit weichen Stachelschuppen untermischt sind, von welchen je eine an der Spitze eines dreieckigen, feinbeschuption Hautlappens zu stehen pflegt, in welchen das obere Augenlid nach hinten sich auszieht; ferner steht ein solcher Stachel über jeder Ohröffnung, am Knie, meist auch auf dem Ellenbogen; paarig angeordnete derartige Stacheln können sich auch auf dem Rücken und in der Sakralgegend, an den Schläfen, Rumpfsseiten, Gliedmaßen und auf den Seiten der angeschwollenen Schwanzbasis vorfinden. Auf dem Kopfe, Nacken und Rücken finden sich mehr oder weniger deutliche, schwach leistenartig erhobene, aus wenig vergrößerten Körnerschuppen gebildete Linien (auf welchen auch die meisten Stacheln der Oberseite entspringen), von welchen Linien eine, die Spitzen der Augenbrauenhörner verbindende, quer über den Kopf ziehende, ferner eine von dem Supratympanalstachel schief nach hinten ziehende und mit der der anderen Seite hinter dem Nacken sich vereinigende, ferner mehrere (12 deutliche) V-förmige, parallele, mit den Spitzen nach vorn gerichtete auf dem Rücken am konstantesten sind. Gliedmaßen ohne Hautfalten aber gleichfalls mit schiefen Körnerreihen; laterale Hautfalte schwach entwickelt, nicht gezähnt. Rostralschild fünfmal so breit wie hoch, viereckig; Supralabialschilder und Sublabialschilder je 17—20 jederseits. Schwanz sehr kurz, an der Basis unterseits beim ♂ stark kuglig angeschwollen, mit einem starken, kegelförmigen Tuberkel jederseits, dann platt, mit mehr oder weniger zackigem Saum, dem einige Stacheln auf jeder Seite hinter der basalen Anschwellung vorhergehen. Der regenerierte Schwanz dicker, ohne Stacheln hinter der Anschwellung, ganzrandig. Färbung oben braun in den verschiedensten Abstufungen, mit dunkleren Flecken, welche vielfach von den (heller gefärbten) erhobenen Linien begrenzt werden; meist ein gelblicher Fleck zwischen Auge und Mundwinkel; Unterseite heller, einfarbig oder mit

größeren, gelblichen Flecken auf der Brust und den Gliedmaßen. — Totallänge des Original Exemplares 62·5 mm, Kopflänge 17, Kopfbreite 13, Schwanzlänge 15·5 mm.

4. *U. alluaudi* Mocq. 1894 *U. a.*, Mocquard in: CR. Soc. philom., nr. 9 p. 3—5.

Kopf niedergedrückt, dreieckig, mit abgerundeter Schnauze; Rostralschild  $2\frac{1}{3}$  mal so breit wie hoch, durch eine mediane Furche vollständig halbiert; Nasenloch über dem ersten Supralabialschilde gelegen, von dem es nur durch eine Reihe kleiner Schuppen getrennt ist. 13—16 Supralabialschilder. Schnauzenkante deutlich; Ohröffnung klein, aber viel größer als das Nasenloch; Rumpf abgeplattet, Gliedmaßen ziemlich kräftig und mäßig verlängert, die hintere erreicht, an den Körper nach vorn angelegt, die Achselhöhle. Finger und Zehen bis zu  $\frac{1}{3}$  ihrer Länge durch Spannhaut verbunden; eine schwache Falte von der Achsel zur Hüfte; Schwanz kurz, der Saum sehr verbreitert und in seinen hinteren drei Vierteln etwas gezähnt. Oberseite mit feinen Körnerschuppen, die mit zahlreichen kleinen, kegelförmigen oder abgerundeten, regellos verteilten Tuberkeln untermischt und auf der Schnauze etwas vergrößert sind; Bauchschuppen sehr klein, hexagonal, juxtaponiert. Färbung sandgrau, oberseits mit Braun untermischt. — Totallänge 105 mm.

Ambre-Gebirge, Madagaskar.

5. *U. guentheri* Mocq. 1908 *U. g.*, Mocquard in: Bull. Mus. Paris, v. 14 p. 259.

Nächstverwandte der vorigen Art, aber Rumpf zylindrisch, nicht abgeplattet; keine Spur eines seitlichen Hautsaumes. Rostralschild durch einen von hinten ausgehenden medianen Einschnitt nicht vollständig geteilt; ein einziges Nasalschild trennt das Nasenloch vom Rostralschilde. 17—19 Supralabialschilder, Gliedmaßen kürzer, das nach vorn gerichtete Hinterbein erreicht bei weitem nicht die Achselhöhle. Tuberkelschuppen der Oberseite des Rumpfes und der Gliedmaßen abgeplattet, weniger vorspringend und ungleicher, Bauchschuppen größer als bei *U. alluaudi*. Grundfärbung weinhefefarben, auf Brust und Kehle lichter, mit braunen Flecken auf Rücken, Seiten und Gliedmaßen. Ein dunkles Querband zwischen den Augen, dahinter auf dem Hinterhaupt kleine schwärzliche, in zwei Paaren von Längslinien angeordnete Flecke. — Länge 81 mm von der Schnauzenspitze zum After.

Madagaskar. Nur 1 ♂ bekannt.

### 3. Fam. **Pygopodidae**

1817 „*Scincoidiens*“ (part.), Cuvier, Règne an., v. 2 p. 61 | 1826 *Gymnophthalmoides* (part.), Fitzinger, Classif. Rept., p. 11 | 1830 *Autarchoglossae* (part.), Wagler, Syst. Amph., p. 130 | 1830 *Lacertae autarchoglossae* (part.), Wagler, Syst. Amph., p. 152 | 1834 *Gymnophthalmi* (part.), Wiegmann, Herpet. Mex., p. 11 | 1839 „*Scincoidiens*“ (part.), C. Duméril & G. Bibron, Erpét., v. 5 p. 511 | 1845 *Pygopidae*, *Aprasiadae*, *Lialisidae*, J. E. Gray, Cat. Lizards Brit. Mus., p. 67, 68, 69 | 1884 *Pygopodidae*, Boulenger in: Ann. nat. Hist., ser. 5 v. 14 p. 119 | 1900 *Ophiopsisepidae* (s. l.), Jensen in: Vid. Meddel., p. 325.

Schlangenähnliche Saurier mit unpaarem, meist nach hinten weit zwischen die Nasalia verlängerten Praemaxillae, paarigen Nasenbeinen, meist (bis auf *Ophiopsiseps*) unpaarem Frontale; das Prae- und Postfrontale ist in Kontakt, so daß das Frontale von der Orbita abgedrängt ist (nur bei *Ophiopsiseps* fehlt das Postfrontale und das Frontale erreicht die Orbita); Parietalia (bis auf *Lialis* und *Ophiopsiseps*) paarig; Jugale rudimentär bei *Ophiopsiseps* fehlend; keine Überbrückung der Schläfengegend; Pterygoide

weit voneinander getrennt, zahnlos. Unterkiefer durch Verschmelzung von Angulare, Supraangulare und Articulare aus nur 4 Stücken bestehend; Gebiß pleurodont, aus kleinen, zahlreichen, dichtstehenden Zähnen bestehend, die stumpf zugespitzt sind und lange, zylindrische Schäfte besitzen; nur bei *Lialis* sind sie nach hinten gerichtet, stark zugespitzt, mit verdickter Basis wie bei *Varanus*, und bei *Ophiopsis* fehlen sie bis auf wenige (im Unterkiefer). Der Schädel ist mit der darüberliegenden Haut nicht verwachsen und es finden sich auch keine Supraorbitalknochen. Vordergliedmaßen fehlen vollständig; die Hintergliedmaßen sind funktionslos, entweder (wie bei *Pygopus*) als flache, beschuppte, dem Körper anliegende Lappen entwickelt, die beim ♂ meist besser entwickelt sind als beim ♀ oder aber mehr oder weniger reduziert, bis zu winzigen, kaum unterscheidbaren Lappchen bei *Aprasia*. Die Fußstummel von *Pygopus* enthalten noch ein vollständiges Skelett mit 5 beknöcherten Zehen. Das Ischium ist als kleiner Sporn zu beiden Seiten der Afterplatte äußerlich sichtbar. Der Sternalapparat ist rudimentär. Der Schwanz ist lang, leicht abbrechend und wird, auch bei den Formen mit gekielten Schuppen, glattschuppig regeneriert. Das Auge besitzt eine vertikal elliptische Pupille und ist nicht von Lidern geschützt, sondern höchstens von einer schmalen, feinbeschuppten, ringförmigen Hautfalte umgeben. Die Ohröffnung ist frei oder unter Schuppen verborgen. Die Zunge ist breit, fleischig, vorstreckbar, am Ende mehr oder weniger tief eingeschnitten und mit Papillen besetzt. Der Körper ist mit rundlichen, geschindelten Schuppen bedeckt, der Kopf meist mit größeren, symmetrischen Schildern. Praeanalporen sind meist vorhanden. Die *Pygopodiden* sind nächtliche, bodenbewohnende Eidechsen, welche meist von kleinen Tieren leben und sich vollständig nach Art der Schlangen, denen sie auch in der Zahl der Unterkieferknochen nahestehen, in einem Stück häuten, wobei die Innenseite der abgestreiften Haut nach außen gewendet wird. Über die Fortpflanzung ist mir nichts bekannt.

Australien, Tasmanien, Neuguinea.

8 Gattungen mit 15 Arten sowie 9 Unterarten.

Übersicht der Gattungen:

- |   |   |   |                                |
|---|---|---|--------------------------------|
| 1 | } | Parietalia paarig, Kopf mit großen Schildern — 2.   |                                |
|   |   | Parietalia unpaar — 7.  |                                |
| 2 | } | Schuppen wenigstens auf dem Rücken gekielt — 3.   |                                |
|   |   | Schuppen durchweg glatt — 4.  |                                |
| 3 | } | Nur die Schuppen der 11—13 dorsalen Längsreihen<br>(21—23 rund um die Rumpfmittle) gekielt, mit<br>einem Kiele; Praeanalporen vorhanden . . . . . | 1. Gen. <i>Pygopus</i>         |
|   |   | Alle Schuppen (16 Längsreihen) gekielt, mit 2 Kielen;<br>Praeanalporen fehlen . . . . .   | 2. Gen. <i>Pletholax</i>       |
| 4 | } | Ohröffnung sichtbar; zwei Reihen von Ventral-<br>schuppen deutlich vergrößert — 5.  |                                |
|   |   | Ohröffnung verborgen; Ventralschuppen wenig oder<br>nicht vergrößert — 6.   |                                |
| 5 | } | Praeanalporen vorhanden . . . . .   | 3. Gen. <i>Cryptodelma</i>     |
|   |   | Praeanalporen fehlen . . . . .  | 4. Gen. <i>Delma</i>           |
| 6 | } | Augen sehr klein, ohne ringförmiges Lid; Rudi-<br>mente der Hintergliedmaßen deutlich; Parietal-<br>schilder vorhanden . . . . .                  | 5. Gen. <i>Ophidiocephalus</i> |
|   |   | Augen wohlentwickelt, mit ringförmigem Lide;<br>Rudimente der Hintergliedmaßen äußerst klein,<br>kaum bemerkbar; Parietalschilder fehlen . . .    | 6. Gen. <i>Aprasia</i>         |

- 7 { Frontale paarig; Zähne nur im Unterkiefer, 2 auf jeder Seite; Kopf mit großen Schildern; Schnauze kurz . . . . . 7. Gen. **Ophioseps**  
 { Frontale unpaar; Zähne zahlreich; Kopf mit kleinen Schuppen; Schnauze lang . . . . . 8. Gen. **Lialis**

1. Gen. **Pygopus** Merrem

1804 *Bipes*, Lacépède in: Ann. Mus. Paris, v. 4 p. 209 | 1811 *Sheltopusik*, Opperl, Ordn. Rept., p. 40 | 1820 *Pygopus*, Merrem, Vers. Syst. Amph., p. 77 | 1839 *Hysteropus*, C. Duméril & G. Bibron, Erpét., v. 5 p. 826.

Parietalia voneinander getrennt. Zunge am Ende schwach eingekerbt, mit Reihen großer, runder Papillen auf der Unterseite. Ohröffnung freiliegend. Hinterextremitäten in äußerlich sichtbaren Rudimenten vorhanden. Kopf mit großen, symmetrischen Schildern. Schuppen zyklod-hexagonal, geschindelt, die dorsalen gekielt, die beiden medianen Ventralreihen und die mediane Subkaudalreihe quer erweitert, hexagonal. Praeanalporen vorhanden. Schwanz lang.

Australien und Tasmanien.

Die einzige Art ist:

1. **P. lepidopodus** (Lac.) 1804 *Bipes l.*, Lacépède in: Ann. Mus. Paris, v. 4 p. 209 t. 55 f. 1 | 1811 *Sheltopusik novae-hollandiae*, Opperl, Ordn. Rept., p. 40 | 1820 *Pygopus lepidopus*, Merrem, Vers. Syst. Amph., p. 77 | 1829—1838 *Bipes lepidopus* + *B. lepidopodus*, Guérin-Méneville, Iconogr. Règne an., Rept. p. 12 t. 16 f. 1 | 1836—1848 *B. lepidopus*, Duvernoy in: Cuvier, Règne an., Rept. p. 90 t. 22b f. 2 | 1839 *Hysteropus novae-hollandiae*, C. Duméril & G. Bibron, Erpét., v. 5 p. 828 t. 60 | 1845 *Pygopus squamiceps*, J. E. Gray in: Zool. Voy. Erebus & Terror, v. 2 Rept. p. 5 t. 8 f. 3 | 1885 *P. lepidopus*, Boulenger, Cat. Lizards Brit. Mus., v. 1 p. 240 | 1888 *P. l.*, Mac Coy, Prodr. Zool. Victoria, v. 2 fasc. 16 p. 199 t. 152; t. 153 f. 2.

Schnauze abgerundet, nicht über den Unterkiefer vorragend, so lang wie die Entfernung vom Auge zur Ohröffnung; Schnauzenkante stumpf; Auge mit beschupptem, kreisförmigem, rudimentärem Lid; Ohröffnung oval, ihr längerer Durchmesser schief nach auf- und rückwärts gerichtet. Schwanz, wenn intakt, mindestens doppelt so lang wie der übrige Körper. Rudimentäre Hintergliedmaßen flach dem Körper anliegend, lappenförmig, elliptisch, beim ♂ weit länger als die Entfernung vom Auge zur Schnauzenspitze, beim ♀ nur etwa ebensolang. 10—14 Praeanalporen in einer winkligen, nach hinten offenen Reihe. Rostralschild  $2\frac{1}{2}$ — $3\frac{1}{2}$  mal so breit wie hoch; Nasenloch zwischen dem ersten Supralabialschild und drei Nasalschildern, von denen die zwei, welche es nach oben begrenzen, breiter als lang, bandförmig sind, und mit den entsprechenden der anderen Seite eine mediane Sutur auf der Schnauze bilden oder durch ein bis zwei unpaare Schildchen mehr oder weniger vollständig voneinander getrennt werden; ein großes, polygonales Praefrontalschild, ebensobreit wie lang oder breiter als lang, von dem hinteren Nasalschilderpaar (Frontonasalschilder) durch ein Paar von quer erweiterten Schildchen getrennt, mit dem ganzen breiten Hinterrande den Vorderrand des Frontalschildes berührend; dieses fünfeckig, etwa  $1\frac{2}{3}$  mal so lang wie breit, mit der hinteren Spitze zwischen die beiden Parietalschilder eingekielt, welche fast so lang wie das Frontalschild und denen unserer Nattern ähnlich sind; der hintere äußere Rand der Parietalschilder ist öfters von einer langen, schmalen, bandförmigen Schuppe begrenzt. Zwei große Supraocularschilder vom Auge durch eine Reihe von Supraciliarschildchen getrennt. Zügelgend

mit zahlreichen, kleinen, polygonalen Schildchen, etwa 4—7 in einer Reihe vom Auge zum Nasale; 5—7 Oberlippenschilder (selten 8) vom Auge durch eine Reihe (selten zwei) kleiner Schildchen getrennt; Symphysialschild groß, trapezförmig; 4—6 (selten bis 8) Unterlippenschilder, die beiden ersten stark quer verbreitert, aber nicht mit denen der anderen Seite in Kontakt. Kiele der Rückenschuppen regelmäßige Längslinien bildend, auf der Schwanzoberseite alternierend; 21—23 Schuppenlängsreihen rund um die Körpermitte, davon die 10 ventralen glatt, nach oben an Größe abnehmend, die 11—13 dorsalen gekielt; die vergrößerten Schuppen zu beiden Seiten der ventralen Mittellinie hexagonal, etwa doppelt so breit wie lang, in 70—85 Längsreihen. Die Gliedmaßen an der anliegenden Seite mit kleineren, an der äußeren mit

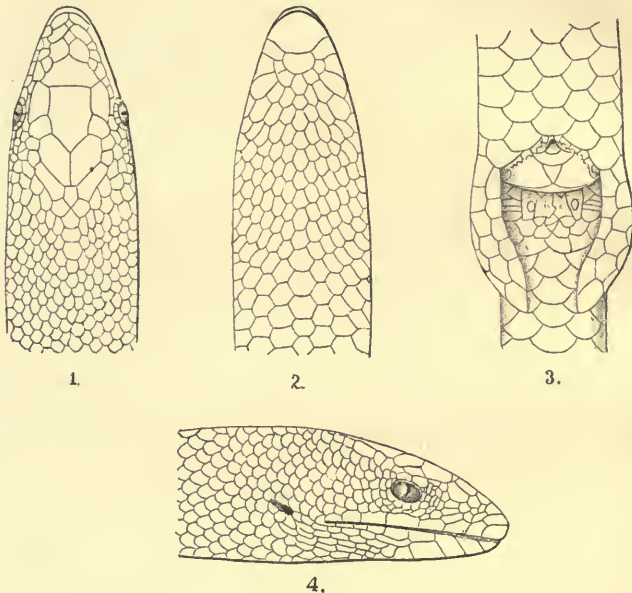


Fig. 4.

*Pygopus lepidopodus* (Lac.).

1. Kopf, Dorsalansicht ( $\frac{3}{2}$  nat. Gr.), 2. Kopf, Ventralansicht, 3. Hinterende des Rumpfes, Ventralansicht, die die beschuppten Gliedmaßenstummel zu beiden Seiten der Kloakenspalte zeigen, 4. Kopf, Lateralansicht.

größeren Schuppen bedeckt; zwei vergrößerte Schuppen (seltener 3) nebeneinander vor dem After, von der Praeanalporenreihe durch 1—2 Schuppenquerreihen getrennt. Beim ♂ ein etwas gekrümmter Tuberkel jederseits hinter dem After, unter der Hinterextremität verborgen. Der Schwanz wird mit ungekielten, etwas mehr zykliden Schuppen regeneriert. Färbung oberseits grünlich-bläulich oder rötlichgrau, einfarbig oder mit 3—5 Reihen schwarzbrauner Flecke, welche individuell in der Größe stark variieren, von denen die medianen die größten sind und mit einem großen, oft das ganze Frontale und Praefrontale einnehmenden und über die Parietalia nach hinten ziehenden Längsfleck beginnen. Auch ein dunkles Band vom Auge nach hinten zur Schläfe oft vorhanden. Alle diese Flecke sind gelblichweiß eingefärbt, und zwar umso deutlicher, je größer sie sind; die äußerste und aus ganz kleinen Flecken bestehende Reihe fehlt am häufigsten, selten die



mediane. Unterseite mehr oder weniger dicht grau punktiert oder marmoriert; Schwanz der starkgefleckten Form mit drei schwarzen Längsstreifen, wenn regeneriert. Dimensionen (nach Boulenger) ♂ und ♀: Kopflänge 16, Kopfbreite 10 mm; Rumpflänge 165 (♂), 155 (♀) mm; Schwanz 400 mm (♂), 345 mm (♀); Hinterextremitäten 11 mm (♂), 6 mm (♀).

Australien, Tasmanien.

## 2. Gen. *Pletholax* E. D. Cope

1864 *Pletholax*, E. D. Cope in: P. Ac. Philad., p. 229 (nota).

Rudimente von Hinterextremitäten sichtbar; Kopf mit großen Schildern. Alle Schuppen geschindelt, mit 2 Kielen und einer Grube dazwischen; keine vergrößerten Bauchschuppen. Keine Praeanalporen.

Australien.

1 Art.

1. *P. gracilis* Cope 1864 *P. g.*, E. D. Cope in: P. Ac. Philad., p. 229 (nota) | 1875 *Pygopus g.*, Alb. Günther in: Zool. Voy. Erebus & Terror, v. 2 Rept. p. 10.

Rostralschild eiförmig, vorspringend; Nasenloch zwischen dem 1. Labial- und einem Nasalschilde, hinter dem ein zweites liegt; ein unpaares, quer erweitertes Praefrontalschild; Parietalschild breit, zugespitzt, so lang wie Frontal- und Praefrontalschild zusammen, 3 Supraorbitalschilder, das 3. am größten; Schläfenschuppen groß, gekielt; 4 Unterlippenschilder, die 2 vordersten groß; Mentalschild sehr groß. Kehlschuppen gekielt; 16 Schuppenlängsreihen. Färbung hellbraun, mit einem lichterem dorsalen medianen, 2 Schuppen breiten, dunkelbraun gesäumten Längsbande.

Südwestaustralien.

## 3. Gen. *Cryptodelma* J. G. Fischer

1882 *Cryptodelma*, J. G. Fischer in: Arch. Naturg., v. 481 p. 289 | 1885 *C.*, Boulenger, Cat. Lizards Brit. Mus., v. 1 p. 242.

Von *Pygopus* durch glatte Schuppen, von *Delma* durch Besitz von Praeanalporen verschieden.

Australien.

3 Arten.

Übersicht der Arten:

- |   |   |   |
|---|---|---|
| 1 | } | Schuppen in 26—28 Reihen rund um die Rumpfmittle . . . . . 1. <i>C. nigriceps</i>   |
|   |   | Schuppen in 18—22 Reihen — 2.   |
| 2 | } | 4 Praeanalporen; zwei Paare von Schildern zwischen Rostrale und Praefrontale, welches viel größer ist als das Frontale; Schuppen in 18 Reihen . . . . . 2. <i>C. orientalis</i> |
|   |   | 11 Praeanalporen; drei Paare von Schildern zwischen Rostrale und Praefrontale, welches viel kleiner ist als das Frontale; Schuppen in 22 Reihen . . . . . 3. <i>C. baileyi</i>  |
|   |   |   |

1. *C. nigriceps* J. G. Fisch. 1882 *C. n.*, J. G. Fischer in: Arch. Naturg., v. 481 p. 290 t. 16 f. 5—9.

Schwanz etwa ebenso lang wie der übrige Körper; elf Praeanalporen; Fußstummel deutlich; Rostralschild breit, niedrig; Nasenloch zwischen dem ersten Supralabialschilde und zwei Nasalschildern, von denen das vordere

am größten ist und mit dem entsprechenden der anderen Seite eine Sutura in der Mittellinie der Schnauze bildet; Praefrontalschild (bei dem einzigen bekannten Exemplare) in 3 Stücke zerspalten, so daß das hintere, unpaare Stück vom Rostralschild durch vier Paare von mehr oder weniger quer erweiterten Schildchen getrennt ist; Parietalschilder lang, schmal; zwei Supraocularschilder; Frenalgegend mit zahlreichen kleinen Schildchen, etwa 6 in einer Reihe zwischen Auge und hinterem Nasale; 7 Oberlippenschilder von dem über dem 4. und 5. liegenden Auge durch eine Schuppenreihe getrennt; Symphysiale sehr groß; 7 (8) Unterlippenschilder, das erste stark quer erweitert. 26 oder 28 Längsreihen von Schuppen rund um die Körpermitte. Zwei große Analschuppen; vier Reihen von Schuppen zwischen diesen und den durchbohrten Praeanalschuppen. Färbung der Oberseite fleischfarben. Kopf oben vom Praefrontale an und Nackengegend schwarz. — Dimensionen: Kopfrumpflänge 64, Schwanz 60 mm (wahrscheinlich junges Exemplar).

Nicol Bay, Westaustralien (Kgl. Naturalienkabinett Stuttgart).

2. *C. orientalis* (Günther) 1876 *Delma o.*, Alb. Günther in: J. Mus. Godefr., v. 12 p. 45 | 1885 *Cryptodelma o.*, Boulenger, Cat. Lizards Brit. Mus., v. 1 p. 242 t. 19.

Schwanz kürzer bis wenig länger als der übrige Körper; vier Praeanalporren, Fußstummel deutlich, aber kürzer als bei voriger Art; ringförmiges, beschupptes Augenlid zum mindesten nach oben rückgebildet, so daß das Auge direkt an die Supraorbitalschilder grenzt; zwischen den vorderen, auf der Schnauzenmitte aneinanderstoßenden Nasalschildern und dem Praefrontalschild liegt nur ein Paar von quer erweiterten Schildchen (Frontonasal); Praefrontalschild 7-seitig, groß, mit breiter Hinterseite an das 7-eckige, stets kleinere Frontalschild anstoßend; Parietalschild viel länger als dieses; 6 Oberlippenschilder, das 4. unter dem Auge, von diesem durch eine Schuppenreihe getrennt, 3 oder 4 Schildchen in einer Reihe vom hinteren Nasale zum Auge. Symphysialschild groß; 4 oder 5 Unterlippenschilder, die beiden ersten quer erweitert, die beiden folgenden medianwärts von meist 2 vergrößerten Schildern begleitet. 18 Längsreihen von Schuppen rund um die Körpermitte; vergrößerte Ventralschuppen in 97—109 Paaren. Die beiden vergrößerten Analschuppen nur durch eine Querreihe von 4 Schuppen von den durchbohrten Praeanalschuppen getrennt. Oberseite braun, die Schuppen namentlich an den Seiten des Körpers mit einem dunkleren, manchmal noch dunkler eingefärbten Längsstrich. Hinterkopf mit Einschluß des Hinterrandes der Parietalschilder gelblichweiß, dahinter ein breites dunkles nuchales Querband; manchmal auch Kinn, Lippenränder und ein Längsstrich hinter dem Auge dunkelbraun. Unterseite weiß. — Dimensionen (nach Boulenger): Kopflänge 13, Kopfbreite 9·5, Rumpf 185, Schwanz 175, Hinterbeinstummel 5 mm.

Neusüdwales.

3. *C. baileyi* (Günther) 1897 *Delma (C.) b.*, Alb. Günther in: Ann. nat. Hist., ser. 6 v. 19 p. 170 f.

Schwanz länger als Kopf und Rumpf zusammen; elf Praeanalporren; Fußstummel klein, nicht deutlich unterscheidbar; zwischen den vorderen, auf der Schnauzenmitte aneinanderstoßenden Nasalschildern und dem Praefrontalschild liegen zwei Paare quer erweiterter Schilder; Praefrontalschild dreimal so breit wie lang, kaum breiter und viel kürzer als das fünfeckige Frontalschild, welches länger als breit ist. Parietalschild wenig länger als Frontalschild; 7 Oberlippenschilder, Frenalgegend mit kleinen Schildchen, etwa 5 vom hinteren Nasale in einer Reihe bis zum Auge, das 4. unter

dem Auge, von diesem durch eine Schuppenreihe getrennt; Symphysiale groß; von den Unterlippenschildern sind die beiden ersten quer erweitert, die folgenden medianwärts von etwas vergrößerten Schildchen begleitet. Schuppen in 22 Reihen rund um die Rumpfmittle; Bauchschilder bedeutend größer als die Schuppen der angrenzenden Reihen, in 89 Paaren; die beiden Analschuppen durch kleinere Schildchen von den durchbohrten Praeanalschuppen getrennt. Färbung oben gelblich olivenfarbig, mit einem roten Netzwerk über Rücken und Seiten, dessen Maschen an den Seiten gelbe Punkte einschließen. Oberseite des Kopfes und ein breites, halbmondförmiges Querband auf dem Nacken schwarz, zwischen Kopf- und Nackenflecken ein Paar roter Punkte; ein schwarzes Band vertikal vom Auge über Ober- und Unterlippenschilder; ein zweites vom Nasenloch in derselben Richtung und Ausdehnung. Unterseite weißlich. — Dimensionen: Totallänge 160 mm, Schwanzlänge 90 mm.

Cue, inmitten des Murchisongoldfeldes, Westaustralien. Nur ein Exemplar bekannt (Brit. Mus.).

#### 4. Gen. *Delma* Gray

1831 *Delma*, J. E. Gray, Zool. Misc., p. 14 | 1867 *Nisara*, J. E. Gray, Lizards Austral., p. 3 | 1882 *Pseudodelma*, J. G. Fischer in: Arch. Naturg., v. 481 p. 286.

Von *Pygopus* durch glatte Schuppen, von *Cryptodelma* durch das Fehlen von Praeanalporren verschieden.

Australien.

5 Arten.

Übersicht der Arten:

- |   |   |   |                         |
|---|---|---|-------------------------|
| 1 | { | 12 Schuppenreihen um die Rumpfmittle . . . . .  | 5. <i>D. tincta</i>     |
|   |   | 14—16 Schuppenreihen — 2.   |                         |
| 2 | { | 3 Analschuppen — 3.   |                         |
|   |   | 2 Analschuppen — 4.   |                         |
| 3 | { | Schuppen in 16 Längsreihen; das 4. Supralabiale unter dem Auge  | 1. <i>D. fraseri</i>    |
|   |   | Schuppen in 14 Längsreihen; das 3. Supralabiale unter dem Auge  | 2. <i>D. reticulata</i> |
| 4 | { | Zwei Paare von Schildern zwischen Rostral- und Praefrontalschild — 5.   |                         |
|   |   | Drei Paare von Schildern zwischen Rostral- und Praefrontalschild  | 4. <i>D. plebeja</i>    |
| 5 | { | Praefrontalschild größer als das Frontalschild; erstes Sublabialschilderpaar in Kontakt . . . . .                   | 3. <i>D. impar</i>      |
|   |   | Praefrontalschild kleiner als das Frontalschild; erstes Sublabialschilderpaar durch eine Schuppe getrennt . . . . . | 6. <i>D. lineata</i>    |

1. *D. fraseri* Gray 1831 *D. f.*, J. E. Gray, Zool. Misc., p. 14 | 1841 *D. f.*, J. E. Gray in: G. Gray, Exp. Austral., v. 2 App. E. p. 427 t. 4 f. 3 | 1849 *D. grayi*, A. Smith, Ill. Zool. S. Afr., Rept. t. 76 f. 2 | 1862 *D. mölleri*, Lütken in: Vid. Meddel., p. 296 t. 1 f. 2 | 1867 *Nisara grayii*, J. E. Gray, Lizards Austral., p. 3 | 1873 *Delma fraseri*, Alb. Günther in: Ann. nat. Hist., ser. 4 v. 12 p. 145 | 1885 *D. f.*, Boulenger, Cat. Lizards Brit. Mus., v. 1 p. 243 | 1888 *D. f.*, Mac Coy, Prodr. Zool. Victoria, v. 2 fasc. 16 t. 153 f. 1.

Schnauze nicht vorspringend, so lang wie der Abstand zwischen Auge und Ohröffnung. Schnauzenkante stumpf; Auge mit deutlichem, ringförmigem, beschupptem Lide, das noch von einer Schuppenreihe umgeben ist, deren obere Schuppen vergrößert sind und als Supraciliarschilder das Lid von den Supraorbitalen trennen; Ohröffnung elliptisch, schief, ihr Durchmesser gleich dem des Auges oder kleiner. Schwanz 3—4 mal so lang wie der übrige

Körper. Fußstummel ungefähr ebenso lang wie die Schnauze beim ♂, bedeutend kürzer beim ♀. Rostralschild 3—5-eckig, fast doppelt so breit wie hoch; Nasenloch zwischen dem ersten Supralabialschilde und 2 oder 3 Nasalschildern, von denen eines oder zwei auf der Oberseite der Schnauze in der Medianlinie mit den entsprechenden der anderen Seite aneinanderstoßen. Zwischen den Nasalschildern (Supra- und Frontonasalia) und dem Praefrontalschilde noch ein Paar von Schildern (paarige Praefrontalia). Praefrontalschild groß, 7-eckig, an jeder Seite mit einem großen Frenalschilde in Kontakt; Frontalschild ebenso breit oder schmaler als das Praefrontalschild, 7-eckig, länger als breit, seine hintere Spitze zwischen die beiden Parietalschilder eingekleilt, welche bedeutend länger sind als das Frontalschild; Parietalschild nach außen von je einem bis drei größeren Schildchen eingefast; zwei große Supraocularschilder; ein großes Frenalschild und mehrere kleine Schildchen zwischen dem hinteren Nasalschilde und der Orbita; 5 oder 6 Oberlippenschilder, das 4. sehr lang, unter dem Auge, aber von ihm durch eine Reihe kleiner Schuppen getrennt. Symphysialschild groß, dreieckig, breiter als lang; 4 Unterlippenschilder, die beiden ersten stark quer erweitert, das erste mit dem der anderen Seite hinter dem Symphysialschilde zusammenstoßend. 16 Längsreihen von Schuppen rund um die Körpermitte. Die beiden Längsreihen vergrößerter Ventralschuppen in der Breite sehr variabel; 45—60 Paare bildend. 3 Analschuppen, die mittlere kleiner als die seitlichen. Oberseite olivenbraun, einfarbig oder Kopf schwarz, mit schmalen, gelblichen Querbinden, von denen die erste über das Praefrontal- und Frenalschild, die zweite genau hinter der hinteren Spitze des Frontalschildes über die Parietalschilder und hinter den Augen vorbei, die dritte hinter den Parietalschildern und vor der Ohröffnung zieht; eine 4. Querlinie zieht über den Nacken und ist nach hinten nur mehr schmal dunkel eingefast; die abwechselnd dunkle und helle Färbung reicht bis auf die Unterlippenschilder. Bei manchen Exemplaren ist der Kopf kaum merkbar dunkler als die übrige Oberseite, Oberlippe und Halsseiten weiß, mit vertikalen dunklen Binden. — Dimensionen (nach Boulenger): Kopflänge 13, Kopfbreite 7, Rumpf 85, Schwanz 355, Fußstummel 4·5 mm.

*D. moelleri* Lütken mit nur 2 Nasalen scheint eine konstante Lokalvarietät zu sein; ich habe 4 Exemplare des Hamburger Museums untersucht.

Westaustralien.

2. *D. reticulata* S. Garman 1901 *D. r.*, S. Garman in: Bull. Mus. Harvard, v. 39 p. 5 t. 2 f. 1—1f.

Schnauze kaum so lang wie die Entfernung vom Auge zum Ohr; Ohröffnung weniger als halb so lang wie der Augendurchmesser. Fußstummel  $\frac{2}{3}$  so lang wie die Schnauze, außen nur mit 5 Schuppen bedeckt (2 + 2 + 1); Nasenloch zwischen dem 1. Supralabialschilde und zwei Nasalschildern, von denen das obere mit dem der anderen Seite zusammenstößt; zwischen diesen und dem Praefrontalschilde ein Paar Frontonasalschilder. Praefrontalschild groß, 7-eckig, ebenso das etwas kleinere Frontalschild, welches etwas kürzer ist als die Parietalschilder; von den 5 oder 6 Oberlippenschildern liegt das 3. unter dem Auge, von dem es durch eine Schuppenreihe getrennt ist; von den 4 oder 5 Unterlippenschildern sind die 3 ersten vergrößert; Schuppen in 14 Längsreihen rund um den Körper; Ventralschuppen in 52 Paaren, weniger als doppelt so breit wie lang, doppelt so groß wie die Dorsalschuppen. Schwanz weniger als doppelt so lang wie Kopf und Rumpf zusammen.

Sonst wie *D. fraseri*. Färbung ähnlich wie die schwarzköpfige Subspecies von *D. fraseri*. Schuppen mit etwas dunkleren Rändern. — Dimensionen?

Vielleicht identisch mit der vorigen Art.

Queensland.

3. *D. impar* (J. G. Fisch.) 1882 *Pseudodelma i.*, J. G. Fischer in: Arch. Naturg., v. 48 t. p. 287 t. 16 f. 1—4 | 1885 *Delma i.*, Boulenger, Cat. Lizards Brit. Mus., v. 1 p. 244 | 1888 *Pseudodelma i.*, Mac Coy, Prodr. Zool. Victoria, v. 2 fasc. 17 p. 235 t. 162 f. 2.

Nasenloch über dem 1. Supralabialschilde in einem Nasalschilde, welches mit dem der anderen Seite in der Medianlinie der Schnauze zusammenstößt; zwischen diesen und dem Praefrontalschilde noch ein Paar von Frontonasalschildern; Parietalschild wenig länger als das Frontalschild; von den 7 Oberlippenschildern das 4. unter dem Auge, durch eine Schuppenreihe von ihm getrennt; die drei ersten Unterlippenschilder vergrößert, aber nur das erste Paar (oder auch dieses nicht) in der Mitte zusammenstoßend. 14 oder 15 (ausnahmsweise 16 oder 17) Schuppenreihen um die Rumpfmittle; 2 oder 3 Analschuppen, 51 Paare von Ventralschuppen; die Schuppen des Schwanzes bilden in geringer Entfernung hinter dem After schief nach aufwärts und hinten ziehende Reihen. Oberseite olivengrün oder braun, mit schwarzbraunen Längslinien, welche die Mitte der betreffenden Schuppen durchziehen; die Rückenmitte (1 oder 2 Schuppenreihen) gewöhnlich ohne dunkle Linie; dagegen die 3—5 Seitenlinien manchmal so breit, daß die Seiten schwarzbraun mit weißen Längslinien erscheinen. An den Seiten des Schwanzes, wo die Schuppenreihen schief nach aufwärts ziehen, tun dies auch die Längslinien, welche von hier ab zu Schrägstrichen mit weißen Zwischenräumen werden. Unterseite weiß. — Dimensionen (nach Fischer): 80 mm von der Schnauzenspitze zum After; Schwanz 167 mm; das Exemplar des Hamburger Museums mißt 81 mm. Kopfrumpf- und Schwanzlänge 178 mm.

Westaustralien.

4. *D. plebeja* De Vis 1888 *D. p.*, De Vis in: P. Linn. Soc. N. S. Wales, ser. 2 v. 2 p. 825.

Nasenloch zwischen dem ersten Supralabialschilde und 3 Nasalschildern, von denen zwei mit den entsprechenden der anderen Seite in der Schnauzenmitte zusammenstoßen. Paarige Praefrontalschilder groß, auf die Kopfseiten herabsteigend. Parietalschild außen von 3 großen Schildchen eingesäumt; eine Reihe von 4 kleinen Schuppen zwischen dem Postnasalschilde und der Orbita; von den 7 Oberlippenschildern meist das 4., gelegentlich das 3. unter dem Auge; von den 5 Unterlippenschildern die drei ersten sehr groß, das erste Paar gewöhnlich median in Kontakt. Schnauze kürzer als der Abstand von Auge und Ohr; Ohröffnung kürzer als Augendurchmesser. Schwanz  $2\frac{1}{2}$ — $2\frac{3}{4}$  mal so lang wie der übrige Körper. Fußstummel kürzer als die Schnauze; Analschuppen 2; Schuppen meist in 14, manchmal in 16 Längsreihen. Ventralschilder 50—55, meist 53 Paare. Färbung ähnlich wie *D. fraseri*; die gebänderte Kopfzeichnung verschwindet mit zunehmendem Alter bis auf ein Paar dunkler Flecke auf jeder Lippe und gelegentlich dunkle Flecke oder eine Spur eines Querbandes auf dem Occiput. — Dimensionen (nach De Vis): Kopf 11, Rumpf 95, Schwanz 277 mm.

Brisbane und Gympie, Queensland.

5. *D. tincta* De Vis 1888 *D. t.*, De Vis in: P. Linn. Soc. N. S. Wales, ser. 2 v. 2 p. 824.

Rostrale  $\frac{2}{3}$  so lang wie breit. Nasenloch zwischen dem 1. Supralabialschilde und 2 Nasalschildern; das obere Nasalschild mit dem der anderen Seite in der Mittellinie der Schnauze in Kontakt; 5 Oberlippenschilder, das 3. verlängert und unter dem Auge; 4 Unterlippenschilder, das erste Paar in der Mitte aneinanderstoßend. Schuppen in 12 Längsreihen; Ventralschilder doppelt so breit wie lang, 48—55 Paare; 3 Analschuppen, die mittlere kleiner. Schnauze kürzer als der postorbitale Teil des Kopfes; Ohröffnung bedeutend kürzer als der Augendurehmesser. Schwanz mehr als 3 mal so lang wie Kopf und Rumpf zusammen. Färbung ähnlich wie *D. fraseri*, auch mit der gebänderten Kopfzeichnung dieser Art. — Dimensionen (nach De Vis): Kopf 6, Rumpf 31, Schwanz 136 mm.

Normantin (Golf von Carpentaria); Springsure (Zentral-Queensland).

6. *D. lineata* Rosén 1905 *D. l.*, Rosén in: *Ann. nat. Hist.*, ser. 7 v. 16 p. 131 f. 2; t. 8 f. 1.

Unterscheidet sich von *D. impar* anscheinend nur in drei Merkmalen: Praefrontalschild kleiner als Frontalschild; Parietalschilder länger; Schuppen der hinteren Körperregion anscheinend (in der Beschreibung wenigstens nicht erwähnt) nicht schief nach aufwärts gerichtet, daher auch die Längslinie daselbst nicht schräg. — Die Verschmelzung von Nasal- und unterem Supralabialschilde ist zweifellos abnorm. Schuppen in 16 Längsreihen. Zwei Analschuppen. Das erste Paar von Sublabialen durch eine Schuppe getrennt (manchmal auch bei *D. impar*!). — Dimensionen: Kopfrumpflänge 75, Schwanzlänge 160, Hintergliedmaße 2·5 mm.

Victoria.

### 5. Gen. *Ophidiocephalus* Lucas & Frost

1897 *Ophidiocephalus*, Lucas & Frost in: *P. R. Soc. Victoria*, ser. 2 v. 9 p. 54.

Parietalia getrennt. Zunge an der Spitze eingekerbt, unterseits mit sechs Längsfalten, welche Papillen tragen. Ohröffnung verborgen. Äußere Rudimente von Hintergliedmaßen. Kopf mit symmetrischen Schildern. Schuppen glatt, zyklod-hexagonal, geschindelt, alle einander ähnlich und ungefähr gleich groß. Praeanalporen fehlen.

Australien.

1 Art.

1. *O. taeniatus* Lucas & Frost 1897 *O. t.*, Lucas & Frost in: *P. R. Soc. Victoria*, ser. 2 v. 9 p. 54.

Schnauze stark vorspringend, zugespitzt, ebenso lang wie der Abstand vom Augenhinterrande zum Hinterrande der Parietalia; keine deutliche Schnauzenkante. Auge sehr klein, ohne deutliches, ringförmiges, beschupptes Lid. Schwanz ungefähr  $1\frac{1}{2}$  mal so lang wie Kopf und Rumpf zusammen. Die rudimentären Hintergliedmaßen so lang wie Entfernung vom Auge zum Nasenloch. Rostralschild groß, vorspringend, dreieckig, doppelt so breit wie hoch; Nasenloch zwischen dem 1. Labial-, dem Supranasal- und dem Frontonasalschilde; ein Paar schmaler Supranasalschilder, ein Paar schmaler Frontonasalschilder und ein Paar großer Praefrontalschilder. Frontalschild groß, sechseckig, ungefähr ebenso lang wie seine Entfernung vom Rostralschilde; ein Paar von Temporalschildern und ein Paar von vergrößerten Schuppen, die durch eine kleine, unpaare Schuppe voneinander getrennt sind, begrenzen die Parietalschilder. Zwei Supraocularschilder, ein Frenal- und

ein Postocularschild und eine Reihe kleiner Schuppen zwischen Auge, Labial- und Frenalschild; 6 Oberlippenschilder, das 4. unter dem Auge; 5 Unterlippenschilder. Symphysiale groß, hinten abgestutzt; erstes Paar von Unterlippenschildern schmal, nicht hinter dem Mentalschilde zusammenstoßend; 16 Längsreihen von ungefähr gleich großen Schuppen rund um die Körpermitte. Oberseite einförmig rahmfarbig; Seiten und Unterseite bräunlichgrau, jede Schuppe mit lichterem Rande. — Kopf 8 mm lang, 4·5 mm breit, Rumpf 94, Schwanz 160, Hinterbein 2·5 mm.

Charlotte-Waters (Zentralaustralien).

### 6. Gen. *Aprasia* Gray

1839 *Aprasia*, J. E. Gray in: Ann. nat. Hist., v. 2 p. 331 | 1885 *A.*, Boulenger, Cat. Lizards Brit. Mus., v. 1 p. 245.

Parietalia getrennt. Zunge am Ende abgerundet und schwach eingekerbt. Ohröffnung verborgen. Rudimentäre äußere Hintergliedmaßen äußerst schwach entwickelt, kaum merkbar. Parietalschilder fehlen. Schuppen glatt, zyklod, geschindelt, die der Bauchseite kaum größer als die übrigen. Keine Prae-aalporen.

Australien.

1 Art.

1. *A. pulchella* Gray 1839 *A. p.*, J. E. Gray in: Ann. nat. Hist., v. 2 p. 331 | 1841 *A. p.*, J. E. Gray in: G. Gray, Exp. Austral., v. 2 App. E. p. 4 t. 4 f. 2 | 1862 *A. p.*, Lütken in: Vid. Meddel., p. 300 t. 1 f. 3 | 1863 *A. octolineata*, Peters in: Monber. Ak. Berlin, p. 233 | 1873 *A. pulchella*, Alb. Günther in: Ann. nat. Hist., ser. 4 v. 12 p. 145 | 1885 *A. p.*, Boulenger; Cat. Lizards Brit. Mus., v. 1 p. 246 | 1888 *A. p.*, MacCoy, Prodr. Zool. Victoria, v. 2 fasc. 17 p. 233 t. 162 f. 1.

Schnauze stark vorspringend, abgerundet; Schnauzenkante abgerundet; Auge wohlentwickelt, mit ringförmigem, beschupptem Lide. Schwanz kürzer als der übrige Körper, überall gleich dick und kaum merkbar schmaler als der Rumpf, am Ende stumpf, abgerundet. Rostralschild sehr hoch und schmal, der von oben sichtbare Teil dreieckig; Nasenloch zwischen dem 1. Labial- und einem sehr großen Supranasalschilde, welches mit dem der anderen Seite eine Suture hinter dem Rostralschilde bildet; ein Paar große Praefrontalschilder, mit dem 2. Labialschilde in Kontakt; ein großes, sechseckiges Frontalschild mit abgerundeter, hinterer Spitze. Parietalschilder fehlen, die ersten 4 oder 5 Occipitalschuppen etwas vergrößert; ein Supraocularschild; ein kleines Prae- und ein kleines Postocularschild; kein Frenalschild; 4 oder 5 Oberlippenschilder, das 3. und 4. das Auge berührend; Symphysiale groß, breit trapezförmig; 2 oder 3 Unterlippenschilder, das erste sehr groß, von dem der anderen Seite durch ein fünfeckiges Schildchen getrennt. 12 Schuppenreihen rund um die Rumpfmittle. Drei wenig vergrößerte Analschuppen. Gelblich hellbraun oder fleischrot, oberseits einfarbig oder mit 2, 4, 6 oder 8 dunkelbraunen Längslinien, welche in der Mitte der Schuppenreihen verlaufen oder mit braunen Punkten, welche auf dem Rücken

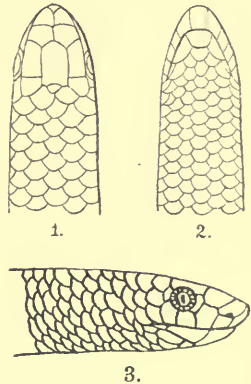


Fig. 5.

*Aprasia pulchella* Gray.  
1. Kopf, Dorsalansicht ( $\frac{1}{2}$  nat. Gr.), 2. Kopf, Ventralansicht, 3. Kopf, Lateralansicht.

in 4 weit getrennten Längsreihen, an den Seiten dicht gedrängt stehen. — Totallänge 205 mm; Kopflänge 6, Kopfbreite 3, Schwanzlänge 75, Rumpfdurchmesser 3·3, Schwanzdurchmesser 2·7 mm.

West- und Südaustralien.

### 7. Gen. **Ophioseps** Bocage

1873 *Ophioseps*<sup>1)</sup>, Bocage in: J. Ac. Lisboa, v. 4 p. 231 | 1887 *Ophiopsiseps*, Boulenger, Cat. Lizards Brit. Mus., v. 3 p. 436 | 1900 *O.*, Jensen in: Vid. Meddel., p. 317.

Degenerierte Form, an *Aprasia* sich anschließend, Praemaxillare nicht weit zwischen die *Nasalia* vorspringend. Frontale paarig. Parietale groß, unpaar; Frontale die Orbita erreichend; Postfrontale und Jugale fehlt; Zähne nur im Unterkiefer, jederseits 2, sehr klein. Ohröffnung verborgen. Rudimente der Hintergliedmaßen sehr klein; Schuppen glatt, zyklod; keine Praeanalporen.

Australien.

1 Art.

1. **O. nasutus** Boc. 1873 *O. n.*, Bocage in: J. Ac. Lisboa, v. 4 p. 232 | 1900 *O. n.*, Jensen in: Vid. Meddel., p. 317 t. 3 | 1909 *Aprasia brevirostris*, Werner in: Fauna S. W. Austral., v. 2 p. 266 f. 2.

Schnauze vorspringend, abgerundet; Auge wohlentwickelt, von einem schmalen, ringförmigen, mit kleinen Schildchen bedeckten Lid umgeben, Schwanz kürzer und wenig schlanker als der übrige Körper. Rostralschild höher als breit, mit parallelen Seiten, sein von oben sichtbarer Teil dreieckig; Nasalschilder hinter ihm aneinanderstoßend, mit dem 1. Supralabialschild verschmolzen, Nasenloch manchmal durch eine kurze, horizontale Nahtlinie mit der Vorderecke des 2. Supralabialschildes in Verbindung; ein Paar großer Praefrontalschilder in der Mittellinie in Kontakt, seitlich an das 2. Supralabialschild anstoßend; ein großes 6- oder 8-eckiges Frontalschild mit abgerundeter Hinterecke. Parietalschilder wenig größer als die anstoßenden Schuppen; ein schmales Supraocularschild; kein Frenalschild; ein Praeocularschild; Postocularschild klein oder fehlend; außer dem mit dem Nasalschilder verwachsenen noch 4 Supralabialschilder, von diesen das 2. und 3. den Augening von unten, letzteres auch zum Teil von hinten begrenzend, das 4. klein. Symphysialschild groß, hinten quer abgestutzt; erstes Paar von Sublabialschildern groß, in der Mitte durch ein Schildchen getrennt, zweites klein. 14 Schuppenreihen rund um den Rumpf; drei etwas vergrößerte Praeanalschuppen. Oberseite braun, die einzelnen Schuppen mit parallelen, dunklen Mittelstrichen, die an den Rumpfsseiten breiter sind und zu zusammenhängenden Linien verschmelzen. Unterseite grau. Länge des Typen-Exemplares 185, Schwanz 52 mm.

Westaustralien (Lion Mill, Donny Brook).

### 8. Gen. **Lialis** Gray

1834 *Lialis*, J. E. Gray in: P. zool. Soc. London, p. 134 | 1885 *L.*, Boulenger, Cat. Lizards Brit. Mus., v. 1 p. 246 | 1905 *Alopecosaurus*, Lindholm in: Jahrb. Ver. Nassau, v. 58 p. 231.

<sup>1)</sup> Nach freundlicher, brieflicher Mitteilung von Prof. Boulenger hat Blyth (J. Asiat. Soc. Bengal., v. 22 1853) den Namen *Ophiseps*, aber nicht *Ophioseps* gebraucht



Parietalia verschmolzen. Zähne scharfspitzig, nach hinten gerichtet. Zunge lang, gegen das Ende verschmälert, zweispaltig. Ohröffnung freiliegend. Äußere Rudimente von Hintergliedmaßen schwach entwickelt. Kopf mit kleinen Schildchen. Schuppen weich, glatt, zyklold, geschindelt, die beiden ventralen Mittelreihen und die subcaudale Mittelreihe quer verbreitert, hexagonal. Praeanalporen vorhanden.

Australien und Neuguinea.

2 Arten.

Übersicht der Arten:

- |   |   |  |
|---|---|--|
| } | 1 | Schnauze am Ende nicht abgestutzt; Rostrale wenig breiter als hoch, von oben nicht sichtbar, 22 Schuppenreihen rund um den Körper; 6 Praeanalporen . . . . . 2. <i>L. jicari</i> |
|   |   | Schnauze am Ende abgestutzt; 19—21 Schuppenreihen; Rostrale wenigstens doppelt so breit wie hoch, von oben sichtbar; 4 Praeanalporen . . . . . 1. <i>L. burtonis</i>             |

1. *L. burtonis* Gray 1835 *L. b.*, J. E. Gray in: P. zool. Soc. London, p. 134 | 1842 *L. bicatenata*, J. E. Gray, Zool. Misc., p. 52 | 1842 *L. punctulata*, J. E. Gray, Zool. Misc., p. 52 | 1867 *L. p.*, Alb. Günther in: Ann. nat. Hist., ser. 3 v. 20 p. 46 | 1873 *L. leptorhyncha*, Peters in: Monber. Ak. Berlin, p. 605 | 1873 *L. bicatenata*, Peters in: Monber. Ak. Berlin, p. 606 | 1885 *L. burtonii*, Boulenger, Cat. Lizards Brit. Mus., v. 1 p. 247 | 1888 *L. b.*, Mac Coy, Prodr. Zool. Victoria, v. 2 fasc. 17 t. 161 | 1905 *L. b.*, Lindholm in: Jahrb. Ver. Nassau, v. 58 p. 234 | 1910 *L. burtoni*, Werner in: Fauna S. W. Austral., v. 2 p. 4.

Schnauze schmal, niedergedrückt, lang, zugespitzt, am Ende abgestutzt, mit geradem, scharfem Canthus rostralis; Auge mit kreisförmigem, beschupptem, rudimentärem Lide; Ohröffnung elliptisch, schief; Schwanz, wenn intakt, fast so lang wie Kopf und Rumpf zusammen, nach hinten allmählich fein zugespitzt. Rudimente der Hintergliedmaßen sehr klein, kaum unterscheidbar, namentlich beim ♀. 4 Praeanalporen, beim ♂ häufig undeutlich. Schnauze mit kleinen Schildern von individuell verschiedener Größe und Anordnung bedeckt. 3 Supraorbitalschilder, durch Supraciliarschildchen vom Auge getrennt, das mittlere viel größer als die seitlichen; Zügelgegend mit vielen, kleinen Schuppen bekleidet; hinter der Augengegend ist der Kopf mit gleichartigen Schuppen bedeckt. Rostralschild wenigstens doppelt so breit wie lang, von oben noch sichtbar; Nasenloch im hinteren Teile eines länglichen Nasalschildes; 13—17 sehr kleine Oberlippenschilder, von der Orbita durch 2 oder 3 Reihen kleiner Schuppen getrennt. Mentalschild ziemlich groß, etwa ebenso

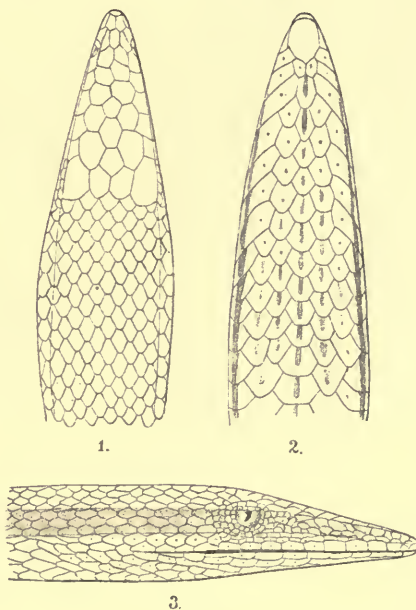


Fig. 6.

*Lialis burtonis*.

1. Kopf, Dorsalansicht, 2. Kopf, Ventralansicht.  
3. Kopf, Lateralansicht ( $\frac{1}{2}$  nat. Gr.).

lang wie breit; 12—16 Unterlippenschilder, auf welche medianwärts eine Reihe vergrößerter Gularschilder folgt, die von diesem durch 1—2 Schuppenreihen getrennt sind. Schuppen in 19—21 Längsreihen rund um die Rumpfmittle; 70 bis 100 Paare von Ventralschildern; 3—5 Analschuppen. Grundfarbe braun, grau, rötlich oder gelblich, einfarbig oder verschiedenartig gezeichnet. — Dimensionen (nach Boulenger): Kopf 27, Rumpf 220, Schwanz 270 mm.

Australien, Neuguinea.

Boulenger unterscheidet folgende Varietäten:

- |   |   |   |  |
|---|---|---|--|
| 1 | } | Ein weißes Labialband die Körperseiten entlang ziehend — 2.   |  |
|   |   | Kein weißes Labialband die Körperseiten entlang ziehend — 6.  |  |
| 2 | } | Das Band sehr schmal, nur die Unterlippe begrenzend — 3.  |  |
|   |   | Das Band breit, Unter- und Oberlippe bis zum Auge einnehmend — 4.   |  |
| 3 | } | Kopfseiten zwischen der weißen Labiallinie und einer mehr oder weniger deutlichen, von der Schnauzenspitze über das Auge zum Nacken verlaufenden, hellen Linie dunkelbraun; Unterseite gegen die Verlängerung der weißen Labiallinie dunkler, diese unten mit einer feinen, braunen Linie begrenzt; der übrige Körper einfarbig, mit kleinen, dunklen Punkten . . . . . | A. Blgr. ( <i>L. punctulata</i> Gray)<br>1845 J. E. Gray in: Zool. Voy. Erebus & Terror, v.2 Rept. p.5 t.8 f.1 |
|   |   | Weisse Laterallinie nach oben von einem dunklen Bande von der Färbung der Bauchseite, dieses nach oben wieder von einem ziemlich undeutlichen, helleren Band begrenzt. Bauch kaum dunkler als der Rücken, weiß punktiert oder gestrichelt . . . . .   | B. Blgr.   |
| 4 | } | Rumpf mit 5—7 regelmäßigen dunklen Längsbändern, von denen das mediane sich auf dem Nacken gabelt und an der Schnauzenspitze wieder vereinigt . . . . .   | E. Blgr., abgebildet: 1841 J. E. Gray in: G. Grey, Exp. Austral., v.1 f.1                                      |
|   |   | Färbung ähnlich der var. A — 5.   |  |
| 5 | } | Färbung vollständig wie var. A . . . . .  | C. Blgr. ( <i>L. burtonis</i> Gray)  |
|   |   | Lichtgrau, das Seitenband, welches durch das Auge zieht, sowie die Unterseite des Kopfes dunkelbraun; das weiße Lateralband teilt sich bald in mehrere, durch dunkle Bänder getrennte; Bauch mit dunklen Längsstreifen und weißen Punkten . . . . .   | D. Blgr.   |
| 6 | } | Einfarbig hellgrau, mit wenigen dunklen Punkten ober- und unterseits . . . . .  | I. Blgr. ( <i>L. punctulata</i> var. <i>concolor</i> Peters)   |
|   |   | Lippenränder mit vertikalen dunklen Flecken — 7.  |  |
| 7 | } | Längsstreifen wie var. E oder wenigstens auf der Unterseite deutlich, Oberseite mit 2 Reihen dunkler Punkte, durch eine weiße Linie abgegrenzt . . . . .  | G. Blgr. ( <i>L. burtonis</i> ) 1845 J. E. Gray in: Zool. Voy. Erebus & Terror, v.2 Rept. t.8 f.2              |
|   |   | Keine deutlichen Längsstreifen — 8.   |  |

- 8 { Hellgrau, Unterseite etwas dunkler; Kehle dunkelbraun, an den Seiten weißlich gefleckt; Rücken mit mehreren ziemlich undeutlichen, dunkleren Längsbändern; Bauch weiß gefleckt . . . . . F. Blgr.
- Keine Längsbänder, aber gewöhnlich eine oder zwei Reihen kleiner, voneinander entfernt stehender, manchmal weiß gesäumter oder zu Längslinien verbundener dunkler Flecke längs jeder Seite des Rückens; ganze Unterseite auf rötlichgrauem Grunde mit weißen Tropfenflecken, von der hellbräunlichgrauen Oberseite durch eine mehr oder weniger deutliche weiße Linie getrennt L. bicatenata Gray

2. L. jicari Blgr. 1897 *L. burtoni*, Boettger in: Abh. Mus. Dresden, v.7 p.2 | 1903 *L. jicari*, Boulenger in: Ann. nat. Hist., ser. 7 v.12 p.430 | 1905 *Alopecosaurus cuneirostris*, Lindholm in: Jahrb. Ver. Nassau, v.58 p.231, 240.

Schnauze zugespitzt, am Ende nicht abgestutzt, doppelt so lang wie breit, 4—5 mal so lang wie das Auge; nur zwei große Supraorbitalschilder; Rostralschild drei- oder fünfeckig, etwas breiter als hoch, von oben nicht sichtbar; Nasalschild klein; 17—22 Oberlippenschilder, von der Orbita durch drei bis vier Reihen kleiner Schuppen getrennt; Mentalschild länger als breit. Schuppen in 22 Reihen rund um die Rumpfmittle; 90—105 Paare von vergrößerten Ventralschildern; 6—8 Praeanalporen. Oberseits hell gelblich oder fleischfarbig oder braun, mit oder ohne feine schwärzliche Punkte; ein undeutlicher, brauner, dorsaler Medianstreifen, auf dem Kopfe sich gabelnd und an der Schnauzenspitze wieder vereinigend; eine dunkle Dorsolateralinie nach vorn über die Schläfe zum Auge und von hier zur Schnauzenspitze ziehend; eine dunkle Längslinie am Bauchrande entlanglaufend und nach vorn in einiger Entfernung von dem (manchmal weißen) Unterkieferrande zur Symphyse verlaufend; eine deutlichere dunkle Linie von der Symphyse über die Mitte der Kehle und des Bauches; manchmal noch je eine Linie zwischen den vorerwähnten und alle deutlich doppelt konturiert. Bei der Subspec. *L. inornata* Lindh. fehlt der dunkle Medianstreifen und die von ihm gebildete Kopfzeichnung. — Dimensionen: Nach Boulenger: 300 mm von der Schnauzenspitze zum After. Ein intaktes Exemplar meiner Sammlung mißt bei 205 mm Kopfrumpflänge 301 mm Schwanzlänge, das einzige intakte Lindholms sogar 755 mm.

Fly River (Britischneuguinea); Astrolabebai, Bogadjin bei Stephansort (Deutschneuguinea).

## Alphabetisches Register.

	Seite		Seite
africanus ( <i>Holodactylus</i> ) . . . . .	9	fimbriatus ( <i>Ptyodactylus</i> ( <i>Rhacoëssa</i> )) . . . . .	12
alluaudi ( <i>Uroplatus</i> ) . . . . .	15	fimbriatus ( <i>Ptyodactylus</i> ( <i>Uroplates</i> )) . . . . .	12
Alopecosaurus . . . . .	26	fimbriatus ( <i>Stellio</i> ) . . . . .	12
Aprasia . . . . .	25	fimbriatus ( <i>Uroplates</i> ) . . . . .	12
Aprasiadae . . . . .	15	<b>fimbriatus (<i>Uroplatus</i>)</b> . . . . .	12
Autarchoglossae . . . . .	15	<b>fraseri (<i>Delma</i>)</b> . . . . .	21
baileyi ( <i>Cryptodelma</i> ) . . . . .	20	Gecco . . . . .	32
baileyi ( <i>Delma</i> ( <i>Cryptodelma</i> )) . . . . .	20	Gecko . . . . .	12
bicatenata ( <i>Lialis</i> ) . . . . .	27, 29	Gecko-chamaeleontes . . . . .	11
Bipes . . . . .	17	Geckonidae . . . . .	2, 11
boettgeri ( <i>Uroplates</i> ) . . . . .	14	Gecus . . . . .	32
Brachydactylus . . . . .	7	Gekko . . . . .	32
brevirostris ( <i>Aprasia</i> ) . . . . .	26	Geko . . . . .	32
brevis ( <i>Coleonyx</i> ) . . . . .	9	<b>gracilis (<i>Pletholax</i>)</b> . . . . .	19
buchwaldi ( <i>Lepidoblepharis</i> ) . . . . .	4	<b>gracilis (<i>Pygopus</i>)</b> . . . . .	19
burtonis ( <i>Lialis</i> ) . . . . .	27	grayi ( <i>Delma</i> ) . . . . .	21
burtonii ( <i>Lialis</i> ) . . . . .	27	grayii ( <i>Nisara</i> ) . . . . .	21
burtoni ( <i>Lialis</i> ) . . . . .	27, 29	guentheri ( <i>Uroplatus</i> ) . . . . .	15
caudicinctus ( <i>Hemitheconyx</i> ) . . . . .	10	<i>Gymnodactylus</i> . . . . .	5, 7
caudicinctus ( <i>Psilodactylus</i> ) . . . . .	10	<i>Gymnophthalmi</i> . . . . .	15
caudicinctus ( <i>Stenodactylus</i> ) . . . . .	10	<i>Gymnophthalmoidea</i> . . . . .	15
Caudiverbera . . . . .	32	<b>hardwickii (<i>Eublepharis</i>)</b> . . . . .	5
Caudiverba . . . . .	32	hardwickii ( <i>Eublepharis</i> ) . . . . .	6
Caudiverbera . . . . .	12	<b>Hemitheconyx</b> . . . . .	10
Chiroperus . . . . .	12	<b>Holodactylus</b> . . . . .	9
<b>Coleonyx</b> . . . . .	7	hypoxantha ( <i>Rhacoëssa</i> ) . . . . .	12
coleonyx ( <i>Gymnodactylus</i> ) . . . . .	7	Hysteropus . . . . .	17
concolor ( <i>Lialis punctulata</i> var.) . . . . .	28	<b>impar (<i>Delma</i>)</b> . . . . .	23
<b>Cryptodelma</b> . . . . .	19	impar ( <i>Pseudodelma</i> ) . . . . .	23
cuneirostris ( <i>Alopecosaurus</i> ) . . . . .	29	<b>jicari (<i>Lialis</i>)</b> . . . . .	29
Cyrtodactylus . . . . .	6	<i>Lacertae autarchoglossae</i> . . . . .	15
<b>Delma</b> . . . . .	21	<b>Lepidoblepharis</b> . . . . .	3
dovii ( <i>Coleonyx</i> ) . . . . .	8	lepidopodus ( <i>Bipes</i> ) . . . . .	17
dovii ( <i>Eublepharis</i> ) . . . . .	7, 8	lepidopodus ( <i>Pygopus</i> ) . . . . .	17
ebenau ( <i>Uroplatus</i> ) . . . . .	14	lepidopus ( <i>Bipes</i> ) . . . . .	17
elegans ( <i>Coleonyx</i> ) . . . . .	7	lepidopus ( <i>Pygopus</i> ) . . . . .	17
<b>Eublepharidae</b> . . . . .	2	leptorhyncha ( <i>Lialis</i> ) . . . . .	27
<b>Eublepharis</b> . . . . .	5	<b>Lialis</b> . . . . .	26
<i>Eublepharis</i> . . . . .	7	<i>Lialisidac</i> . . . . .	15
fasciatus ( <i>Eublepharis</i> ) . . . . .	8	<b>lichterfelderi (<i>Eublepharis</i>)</b> . . . . .	6
fasciolatus ( <i>Eublepharis</i> ) . . . . .	6	<b>lineata (<i>Delma</i>)</b> . . . . .	24
<b>festae (<i>Lepidoblepharis</i>)</b> . . . . .	4	lineatus ( <i>Oiacurus</i> ( <i>Lonchurus</i> )) . . . . .	13
fimbriatus ( <i>Gecko</i> ) . . . . .	12	lineatus ( <i>Ptyodactylus</i> ) . . . . .	13
fimbriatus ( <i>Ptyodactylus</i> ) . . . . .	12	lineatus ( <i>Uroplates</i> ) . . . . .	13

	Seite		Seite
<i>lineatus</i> ( <b>Uroplatus</b> ) . . . . .	13	<i>Ptyodactylus</i> . . . . .	12
<i>Lonchurus</i> . . . . .	12	<i>pulchella</i> ( <b>Aprasia</b> ) . . . . .	25
<i>lunatus</i> ( <b>Gymnodactylus</b> ) . . . . .	5	<i>punctulata</i> ( <b>Lialis</b> ) . . . . .	27, 28
<i>macularius</i> ( <b>Cyrtodactylus</b> ) . . . . .	6	<i>punctulata</i> var. <i>concolor</i> ( <b>Lialis</b> ) . . . . .	28
<i>macularius</i> ( <b>Eublepharis</b> ) . . . . .	6	<b>Pygopidae</b> . . . . .	15
<i>mitratus</i> ( <b>Brachydactylus</b> ) . . . . .	7	<b>Pygopodidae</b> . . . . .	15
<i>mölleri</i> ( <b>Delma</b> ) . . . . .	21	<b>Pygopus</b> . . . . .	17
<i>nasutus</i> ( <b>Ophioseps</b> ) . . . . .	26	<i>reticulata</i> ( <b>Delma</b> ) . . . . .	22
<i>nigriceps</i> ( <b>Cryptodelma</b> ) . . . . .	19	<i>Rhacoëssa</i> . . . . .	12
<i>Nisara</i> . . . . .	21	<i>Sarauba</i> . . . . .	33
<i>novae-hollandiae</i> ( <b>Hysteropus</b> ) . . . . .	17	<i>Sarouba</i> . . . . .	33
<i>novae-hollandiae</i> ( <b>Sheltopusik</b> ) . . . . .	17	<i>Sarrouba</i> . . . . .	33
<i>octolineata</i> ( <b>Aprasia</b> ) . . . . .	25	<i>Sarruba</i> . . . . .	12
<i>Oeacurus</i> . . . . .	32	<i>scapularis</i> ( <b>Gymnodactylus</b> ) . . . . .	7
<i>Oiacurus</i> . . . . .	12	<i>Sheltopusik</i> . . . . .	17
<b>Ophidiocephalus</b> . . . . .	24	<i>squamiceps</i> ( <b>Pygopus</b> ) . . . . .	17
<b>Ophiopsisepidae</b> . . . . .	15	<i>Stellio</i> . . . . .	12
<b>Ophiopsiseps</b> . . . . .	26	<i>Stenodactylus</i> . . . . .	8, 9
<b>Ophioseps</b> . . . . .	26	<i>taeniatus</i> ( <b>Ophidiocephalus</b> ) . . . . .	24
<i>Ophiseps</i> . . . . .	33	<i>Thecadactylus</i> . . . . .	12
<i>orientalis</i> ( <b>Cryptodelma</b> ) . . . . .	20	<i>Thecodactylus</i> . . . . .	33
<i>orientalis</i> ( <b>Delma</b> ) . . . . .	20	<i>tincta</i> ( <b>Delma</b> ) . . . . .	23
<i>peraccae</i> ( <b>Lepidoblepharis</b> ) . . . . .	4	<i>Uroplates</i> . . . . .	12
<i>phantasticus</i> ( <b>Uroplates</b> ) . . . . .	14	<b>Uroplatidae</b> . . . . .	11
<i>plebeja</i> ( <b>Delma</b> ) . . . . .	23	<b>Uroplatus</b> . . . . .	12
<b>Pletholax</b> . . . . .	19	<i>variegatus</i> ( <b>Coleonyx</b> ) . . . . .	8
<i>Pseudodelma</i> . . . . .	21	<i>variegatus</i> ( <b>Coleonyx</b> ) . . . . .	9
<i>Psilodactylus</i> . . . . .	10	<i>variegatus</i> ( <b>Eublepharis</b> ) . . . . .	8, 9
<i>Pterodactylus</i> . . . . .	33	<i>variegatus</i> ( <b>Stenodactylus</b> ) . . . . .	8, 9

## Nomenclator generum et subgenerum.

- Aprasia** J. E. Gray in: Ann. nat. Hist., v. 2 p. 331. 1839. Sp.: *A. pulchella*.
- Bipes** Lacépède in: Ann. Mus. Paris, v. 4 p. 209. 1804. Sp.: *B. lepidopodus*.
- Brachydactylus** Wilh. Peters in: Monber. Ak. Berlin, p. 41. 1863. Sp.: *B. mitratus*.
- Caudiuerbera** [pro: *Caudiverbera* Laurenti 1768]. B. Merrem, Vers. Syst. Amph., p. 39 nota, 40 nota, 189. 1820.
- Caudiverba** [pro: *Caudiverbera* Laurenti 1768]. J. E. Gray in: Phil. Mag., ser. 2 v. 2 p. 56. 1827.
- Caudiverbera** J. C. Laurenti, Syn. Rept., p. 34. 1768. Sp.: *C. aegyptiaca*, *C. peruwiana*.
- Chiroperus** Wiegmann, Herpet. Mex., p. 20. 1834. Sp.: *C. sarrube*.
- Coleonyx** J. E. Gray in: Ann. nat. Hist., v. 16 p. 162. 1845. Sp.: *C. elegans*.
- Cryptodelma** J. G. Fischer in: Arch. Naturg., v. 481 p. 289. 1882. Sp.: *C. nigriceps*.
- Cyrtodactylus** J. E. Gray in: Phil. Mag., ser. 2 v. 2 p. 56. 1827. Sp.: *C. pulchella*.
- Delma** J. E. Gray, Zool. Misc., p. 14. 1831. Sp.: *D. fraseri*.
- Eublepharis** J. E. Gray in: Phil. Mag., ser. 2 v. 2 p. 56. 1827. Sp.: *E. hardwickii*.
- Gecco** [pro: *Gekko* Laurenti 1768]. F. A. Ritgen in: N. Acta Ac. Leop., v. 141 p. 275. 1828.
- Gekko** [pro: *Gekko* Laurenti 1768]. Latreille in: Sonnini & Latreille, Hist. Rept., v. 2 p. 54. 1802.
- Gecus** [pro: *Gekko* Laurenti 1768]. C. S. Rafinesque, Caratt. An. Sicil., p. 9. 1810.
- Gekko** J. C. Laurenti, Syn. Rept., p. 34. 1768. Sp.: *G. verticillatus*, *G. teres*, *G. muricatus*.
- Geko** [pro: *Gekko* Laurenti 1768]. C. S. Rafinesque, Anal. Nat., p. 76. 1815.
- Gymnodactylus** Wiegmann, Herpet. Mex., p. 19. 1834. Sp.: *G. pipiens*, *G. gekkoides*, *G. guttulatus*, *G. hardwickii*, *G. phyllurus*.
- Hemitheconyx** pro: *Psilodactylus* Gray 1864. Stejneger in N. Amer. Fauna, nr. 7 p. 163 nota. 1893. Sp.: *H. caudicinctus*.
- Holodactylus** O. Boettger in: Zool. Anz., v. 16 p. 113. 1893. Sp.: *H. africanus*.
- Hysteropus** C. Duméril in: Dumeril & Bibron, Erpét., v. 5 p. 826. 1839. *H. novae-hollandiae*.
- Lepidoblepharis** Peracca in: Boll. Mus. Torino, v. 12 nr. 300 p. 1. 1897. Sp.: *L. festae*.
- Lialis** J. E. Gray in: P. zool. Soc. London, p. 134. 1835. Sp.: *L. burtonis*.
- Lonchurus** Bloch-Schneider, Syst. Ichthyol., p. 102. 1801. Sp.: *L. ancy-lodon*, *L. depressus*, *L. barbatus*, *L. nasus*, *L. arcuatus*. Pisces.
- Lonchurus Subgen.** Fitzinger, Syst. Rept., p. 97. 1843. Sp.: *Oiacurus* (*L.*) *lineatus*.
- Nisara** J. E. Gray, Lizards Austral., p. 3. 1867. Sp.: *N. grayii*.
- Oeacurus** pro: *Oiacurus* Fitzinger 1843 L. Agassiz, Nomencl. zool., Index p. 256, 257.
- Oiacurus** Fitzinger, Syst. Rept., p. 97. 1843. Sp.: *O. lineatus*, *O. feuillaei*.
- Oiacurus Subgen.** Fitzinger, Syst. Rept., p. 97. 1843. Sp.: *Oiacurus* (*O.*) *feuillaei*.

- Oiacurus** [pro: *Triton* Laurenti 1768].  
R. Leuckart in: Oken, Isis, nr. 5 Litt.  
Anz., p. 260. 1821. Amphib.
- Ophidiocephalus** Lucas & Frost in: P.  
R. Soc. Victoria, ser. 2 v. 9 p. 54. 1897.  
Sp.: *O. taeniatus*.
- Ophiopsiseps** pro: *Ophioseps* Bocage 1873.  
Boulenger, Cat. Lizards Brit. Mus.,  
v. 3 p. 436. 1887.
- Ophioseps** Barboza du Bocage in: J.  
Ac. Lisboa, v. 4 p. 231. 1873. Sp.:  
*O. nasutus*.
- Ophiseps** (non *Ophioseps*) Blyth in:  
J. Asiat. Soc. Bengal, v. 22 p. 655. 1853.  
Sp.: *O. tessellatus*.
- Pletholax** E. D. Cope in: P. Ac. Philad.,  
p. 229 nota. 1864. Sp.: *P. gracilis*.
- Pseudodelma** J. G. Fischer in: Arch.  
Naturg., v. 481 p. 286. 1882. Sp.: *P.*  
*impar*.
- Psilodactylus** J. E. Gray in: P. zool. Soc.  
London, p. 61. 1864. Sp.: *P. caudi-*  
*cinctus*.
- Pterodactylus** [pro: „*Ptérodactyle*“ Cuvier  
1809]. C. S. Rafinesque, Anal. Nat.,  
p. 75. 1815.
- Ptyodactylus** [pro: „*Ptyodactyles*“ Cuvier  
1817]. Oken in: Isis, v. 1 p. 1183. 1817.  
Sp.: *P. gecko*, *P. fimbriatus*, *P. caudi-*  
*verbera*.
- Pygopus** Merrem, Vers. Syst. Amph.,  
p. 77. 1820. Sp.: *P. lepidopodus*.
- Rhacoessa** Joh. Wagler, Syst. Amph.,  
p. 142. 1830. Sp.: *R. fimbriatus*.
- Sarauba** [pro: *Sarruba* Fitzinger 1826].  
C. L. Bonaparte, Saggio An. Vert.,  
p. 71. 1831.
- Sarouba** [pro: *Sarruba* Fitzinger 1826].  
J. E. Gray in: Phil. Mag., ser. 2 v. 2  
p. 56. 1827.
- Sarrouba** [pro: *Sarruba* Fitzinger 1826].  
C. Duméril & Bibron, Erpét, v. 3  
p. 288. 1836.
- Sarruba** Fitzinger, Classif. Rept., p. 13.  
1826.
- Sheltopusik** Latreille in: Sonnini &  
Latreille, Hist. Rept., v. 2 p. 271. 1802.  
Sp.: *S. didactylus*.
- Stellio** J. G. Schneider, Amph. Phys.,  
nr. 2 (2. ed.) p. 1. 1797. Sp.: *S. gecko*,  
*S. bifurcifer*, *S. mauritanicus*, *S. per-*  
*foliatus*, *S. chinensis*, *S. sputator*, *S.*  
*platyurus*, *S. maculatus*, *S. phyllurus*,  
*S. fimbriatus*, *S. tetradactylus*, *S. geitie*,  
*S. brasiliensis*.
- Stenodactylus** Fitzinger, Classif. Rept.,  
p. 13. 1826.
- Stenodactylus** Brullé in: Reiche in: Rev.  
zool., p. 212. 1841. Sp.: *S. dytiscoides*.  
Coleopt.
- Stenodactylus** Hitchcock, Ichnol. N.  
Engl., p. 116. 1858. Sp.: *S. curvatus*.  
(Vert. inc. sed.)
- Thecadactylus** [pro: „*Thecadactyles*“ Cu-  
vier 1817]. Oken in: Isis, v. 1 p. 1183.  
1817. Sp.: *T. laevis*, *T. rapicauda*, *T.*  
*squalidus*.
- Thecodactylus** [pro: *Thecadactylus* Oken  
1817]. Joh. Wagler, Syst. Amph., p. 132,  
142. 1830.
- Uroplates** [pro: *Uroplatus* Duméril 1806].  
J. E. Gray in: Ann. Phil., n. ser. v. 10  
p. 198. 1825.
- Uroplatus** C. Duméril, Zool. anal., p. 80.  
1806.





ac 19478

# Das Tierreich.

Eine Zusammenstellung und Kennzeichnung der  
rezenten Tierformen.

— Begründet von der Deutschen Zoologischen Gesellschaft. —

Im Auftrage der

Königl. Preuß. Akademie der Wissenschaften zu Berlin

herausgegeben von

Franz Eilhard Schulze.

„Πάντα ζει.“

„Sine systemate chaos.“

33. Lieferung.

Reptilia.

Lacertilia .

Eublepharidae, Uroplatidae,  
Pygopodidae

bearbeitet von

Prof. Dr. F. Werner  
Wien.

Mit 6 Abbildungen.



Berlin.

Verlag von R. Friedländer und Sohn.  
Ausgegeben im Mai 1912.

R. Friedländer & Sohn, Berlin NW 6, Karlstr. 11.

# Das Tierreich.

Eine Zusammenstellung und Kennzeichnung der  
rezenten Tierformen.

▲ Begründet von der Deutschen Zoologischen Gesellschaft. ▲

Im Auftrage der

**Königl. Preuß. Akademie der Wissenschaften zu Berlin**

herausgegeben von

**Franz Eilhard Schulze.**



Seit Linnés *Systema naturae* ist die Zahl der bekannten Tierformen so angewachsen, daß eine neue, umfassende Übersicht des Systems, die als Abschluß der bisherigen und als Grundlage künftiger systematischer Forschung dienen kann, ein dringendes Bedürfnis geworden ist. Um diese Aufgabe zu erfüllen, hat die Deutsche Zoologische Gesellschaft das vorliegende Werk begründet und dessen wissenschaftliche Leitung Herrn Geh. Reg.-Rat Prof. F. E. Schulze in Berlin anvertraut, dem eine Anzahl Beiräte zur Seite stehen. Das gewaltige Unternehmen fand die Unterstützung der Königlich Preußischen Akademie der Wissenschaften, die in Würdigung der Bedeutung des Werkes im Jahre 1902 die Herausgabe übernommen hat.

Die einheitliche Durchführung des Werkes ist durch eine Reihe wohlgedachter Bestimmungen gesichert. Für die Benennung der Tierformen und ihrer systematischen Kategorien gelten die von dem 5. internationalen Zoologen-Kongreß zu Berlin (1901) angenommenen Regeln.

Die Herausgabe findet in Lieferungen statt, die je eine oder mehrere nahe- stehende Gruppen behandeln, jedoch unabhängig von einer systematischen Folge erscheinen. Nach Abschluß einer jeden in mehreren Lieferungen behandelten Haupt- abteilung erscheint ein Gesamtregister.

Jede Lieferung ist einzeln käuflich. Dem Umfang entsprechend ist der Preis der Lieferungen verschieden; jedoch wird für die Subskribenten, die sich auf 5 Jahre hinaus für die Abnahme aller in diesem Zeitraum erscheinenden Lieferungen verpflichten, der Berechnung der durchschnittliche Preis von Mark 0,80 für den Druckbogen zugrunde gelegt. Der Einzel-Ladenpreis für jede vollständige Lieferung erhöht sich gegen den Subskriptionspreis um ein Drittel.

Bearbeiter: Dr. Graf K. Attems-Petzenstein in Wien, Dr. Bastelberger in Eichberg i. Rheingau, Stadtbaurat T. Becker in Liegnitz, Graf H. v. Berlepsch auf Schloß Berlepsch, Prof. Berlese in Florenz, Prof. R. Blanchard in Paris, Prof. F. Blochmann in Tübingen, Prof. O. Boettger in Frankfurt a. M. (†), A. de Bormans in Turin, Dr. K. Börner in Berlin, Prof. E.-L. Bouvier in Paris, Geh.-Rat Prof. K. Brandt in Kiel, Staatsrat Prof. M. Braun in Königsberg i. Pr., Dr. L. Breitfuss in Katharinenhafen, G. Budde-Lund in Kopenhagen (†), Prof. O. Bürger in Santiago (Chile), Prof. G. Canestrini in Padua (†), Geh.-Rat Prof. C. Chun in Leipzig, Prof. J. Csokor in Wien, P. L. Czerny in Pfarrkirchen, Prof. C. W. v. Dalla Torre in Innsbruck, Prof. F. Doflein in Freiburg B., Prof. C. Emery in Bologna, Dr. G. Enderlein in Stettin, Dr. O. Finsch in Braunschweig, Dr. H. Friese in Schwerin, Prof. A. Giard in Paris, Prof. W. Giesbrecht in Neapel, Hofrat Prof. L. v. Graff in Graz, Dr. K. Grünberg in Berlin, Prof. V. Häcker in Halle, Dir. E. Hartert in Tring, Prof. R. Hartmeyer in Berlin, Dr. C. E. Hellmayr in München, Dr. F. J. M. Heylaerts in Breda, Dir. Dr. W. E. Hoyle in Cardiff, Dr. Ihle in Utrecht, Dir. Prof. A. Jacobi in Dresden, Dr. K. Jordan in Tring, Prof. J. J. Kieffer in Bitsch, Prof. C. A. Kofoid in Berkely (California), Prof. H. J. Kolbe in Berlin, Dir. Prof. K. Kraepelin in Hamburg, Prof. P. Kramer in Magdeburg (†), Dr. H. Krauss in Tübingen, Prof. W. Küenthal in Breslau, Dir. Prof. L. Kulczyński in Krakau, Dr. A. Labbé in Paris, Prof. R. Lauterborn in Ludwigs- hafen a. Rh., Prof. R. v. Lendenfeld in Prag, Dir. Prof. H. Lenz in Lübeck, Prof. H. Lohmann in Kiel, Geh.-Rat Prof. H. Ludwig in Bonn, Prof. M. Lühe in Königsberg i. Pr., A. D. Michael in London, Prof. W. Michaelsen in Hamburg, Dr. T. Mortensen in Kopenhagen, Geh.-Rat Prof. G. W. Müller in Greifswald, Prof. J. P. Mc Murrich in Ann Arbor, Prof. A. Nalepa in Wien, Dr. G. Neumann in Dresden, Prof. L.-G. Neumann in Toulouse, Dr. Nieden in Berlin, Prof. A. Nosek in Časlau, W. R. Ogilvie-Grant in Edinburgh, Prof. A. E. Ortmann in Princeton, Geh. Sanitätsrat Dr. A. Pagen-

(Fortsetzung auf Seite 3 des Umschlages.)

stecher in Wiesbaden, Prof. K. A. Penecke in Graz, Prof. G. Pfeffer in Hamburg, Dir. Dr. R. Piersig in Annaberg (†), Prof. L. Plate in Jena, Prof. A. Reichenow in Berlin, Prof. L. Rhumbler in Hammov.-Münden, H. Riffarth in Berlin, Dir. Dr. F. Ris in Rheinau (Schweiz), Dr. R. von Ritter-Záhony in Görz, Dr. C. Fr. Roewer in Bremen, The Hon. W. Rothschild in Tring, E. H. Rübsaamen in Berlin, Dr. F. Schaudinn in Hamburg (†), E. Schenkel in Basel, Prof. P. Schiemenz in Berlin, Prof. O. Schmeil in Wiesbaden, Prof. O. Schmiedeknecht in Blankenburg, Geh.-Rat Prof. F. E. Schulze in Berlin, Dr. R. B. Sharpe in London, Kgl. Kreisarzt Dr. P. Speiser in Labes, Geh. Hofrat Prof. J. W. Spengel in Gießen, Rev. T. R. R. Stebbing in Tunbridge Wells, Oberlehrer P. Stein in Genthin, Dr. Sternfeld in Berlin, H. Stichel in Berlin, Dr. T. Stingelin in Olten, Dr. J. J. Tesch in Helder, Prof. Dr. F. V. Theobald in Wye (England), Prof. J. Thiele in Berlin, Prof. D'A. W. Thompson in Dundee, Schuldirektor S. Thor in Skien (Norwegen), Dr. E.-L. Trouessart in Paris, Lehrer G. Ulmer Hamburg, Dr. B. Wandolleck in Dresden, Prof. W. Weltner in Berlin, Prof. F. Werner in Wien, Prof. C. Zelinka in Czernowitz.

Erschienen sind:

- Probeflieferung. **Heliozoa.** Bearbeitet von F. Schaudinn (Berlin). 24 Seiten mit 10 Abbildungen. 1896. Preis Mark 1,50.  
(Protozoa.)
1. Lieferung. **Podargidae, Caprimulgidae und Macropterygidae.** Bearbeitet von E. Hartert (Tring). VIII und 98 Seiten mit 16 Abbildungen und 1 Beilage (Terminologie des Vogelkörpers, von A. Reichenow. 4 Seiten mit 1 Abbildung). 1897 II.  
(Aves.) Subskriptionspreis Mark 4,50. Einzelpreis Mark 7,—.
2. Lieferung. **Paradiseidae.** Bearbeitet von The Hon. W. Rothschild. VI und 52 Seiten mit 15 Abbildungen. 1898 IV.  
(Aves.) Subskriptionspreis Mark 2,80. Einzelpreis Mark 3,60.
3. Lieferung. **Oribatidae.** Bearbeitet von A. D. Michael (London). XII und 93 Seiten mit 15 Abbildungen. 1898 VII.  
(Acarina.) Subskriptionspreis Mark 4,50. Einzelpreis Mark 6,80.
4. Lieferung. **Eriophyidae (Phytoptidae).** Bearbeitet von A. Nalepa (Wien). IX und 74 Seiten mit 3 Abbildungen. 1898 VIII.  
(Acarina.) Subskriptionspreis Mark 3,80. Einzelpreis Mark 5,—.
5. Lieferung. **Sporozoa.** Bearbeitet von A. Labbé (Paris). XX und 180 Seiten mit 196 Abbildungen. 1899 VII.  
(Protozoa.) Subskriptionspreis Mark 8,80. Einzelpreis Mark 12,—.
6. Lieferung. **Copepoda, I. Gymnoplea.** Bearbeitet von W. Giesbrecht (Neapel) und O. Schmeil (Magdeburg). XVI und 169 Seiten mit 31 Abbildungen. 1898 XII.  
(Crustacea.) Subskriptionspreis Mark 8,40. Einzelpreis Mark 11,—.
7. Lieferung. **Demodicidae und Sarcoptidae.** Bearbeitet von G. Canestrini (Padua) und P. Kramer (Magdeburg). XVI und 193 Seiten mit 31 Abbildungen. 1899 IV.  
(Acarina.) Subskriptionspreis Mark 9,20. Einzelpreis Mark 12,—.
8. Lieferung. **Scorpiones und Pedipalpi.** Bearbeitet von K. Kraepelin (Hamburg). XVIII und 265 Seiten mit 94 Abbildungen. 1899 III.  
(Arachnoidea.) Subskriptionspreis Mark 12,60. Einzelpreis Mark 17,—.
9. Lieferung. **Trochilidae.** Bearbeitet von E. Hartert (Tring). IX und 254 Seiten mit 34 Abbildungen. 1900 II.  
(Aves.) Subskriptionspreis Mark 12,—. Einzelpreis Mark 16,—.
10. Lieferung. **Oligochaeta.** Bearbeitet von W. Michaelsen (Hamburg). XXIX und 575 Seiten mit 13 Abbildungen. 1900 X.  
(Vermes.) Subskriptionspreis Mark 26,60. Einzelpreis Mark 35,—.
11. Lieferung. **Forficulidae und Hemimeridae.** Bearbeitet von A. de Bormans (Turin) und H. Krauss (Tübingen). XV und 142 Seiten mit 47 Abbildungen. 1900 X.  
(Orthoptera.) Subskriptionspreis Mark 7,—. Einzelpreis Mark 9,—.
12. Lieferung. **Palpigradi und Solifugae.** Bearbeitet von K. Kraepelin (Hamburg). XI und 159 Seiten mit 118 Abbildungen. 1901 II.  
(Arachnoidea.) Subskriptionspreis Mark 8,—. Einzelpreis Mark 10,—.
13. Lieferung. **Hydrachnidae und Halacaridae.** Bearbeitet von R. Piersig (Annaberg) und H. Lohmann (Kiel). XVIII und 336 Seiten mit 87 Abbildungen. 1901 VI.  
(Acarina.) Subskriptionspreis Mark 16,—. Einzelpreis Mark 21,—.
14. Lieferung. **Libytheidae.** Bearbeitet von A. Pagenstecher (Wiesbaden). IX und 18 Seiten mit 4 Abbildungen. 1901 II.  
(Lepidoptera.) Subskriptionspreis Mark 1,50. Einzelpreis Mark 2,—.
15. Lieferung. **Zosteropidae.** Bearbeitet von O. Finsch (Leiden). XIV und 55 Seiten mit 32 Abbildungen. 1901 III.  
(Aves.) Subskriptionspreis Mark 3,60. Einzelpreis Mark 4,80.
16. Lieferung. **Cyclophoridae.** Bearbeitet von W. Kobelt (Schwanheim). XXXIX und 662 Seiten mit 110 Abbildungen und 1 Landkarte. 1902 VII.  
(Mollusca.) Subskriptionspreis Mark 32,—. Einzelpreis Mark 42,—.

17. Lieferung. **Callidulidae.** Bearbeitet von A. Pagenstecher (Wiesbaden). IX und 25 Seiten mit 19 Abbildungen. 1902 III.  
Subskriptionspreis Mark 2,—. Einzelpreis Mark 3,—.
18. Lieferung. **Paridae, Sittidae und Certhiidae.** Bearbeitet von C. E. Hellmayr (München). XXXI und 255 Seiten mit 76 Abbildungen. 1903 III.  
Subskriptionspreis Mark 12,60. Einzelpreis Mark 16,—.
19. Lieferung. **Tetraxonia.** Bearbeitet von R. v. Lendenfeld (Prag). XV und 168 Seiten mit 44 Abbildungen. 1903 VII.  
Subskriptionspreis Mark 8,40. Einzelpreis Mark 11,—.
20. Lieferung. **Nemertini.** Bearbeitet von Otto Bürger (Santiago). XVII und 151 Seiten mit 15 Abbildungen. 1904 VIII.  
Subskriptionspreis Mark 7,40. Einzelpreis Mark 9,60.
21. Lieferung. **Amphipoda, I. Gammaridea.** Bearbeitet von T. R. R. Stebbing (Tunbridge Wells). XXXIX und 806 Seiten mit 127 Abbildungen. 1906 IX.  
Subskriptionspreis Mark 36,—. Einzelpreis Mark 48,—.
22. Lieferung. **Heliconiidae.** Bearbeitet von H. Stichel & H. Riffarth. XV und 290 Seiten mit 50 Abbildungen. 1905 X.  
Subskriptionspreis Mark 14,—. Einzelpreis Mark 18,—.
23. Lieferung. **Turbellaria, I. Acoela.** Bearbeitet von Ludwig von Graff (Graz). VIII und 35 Seiten mit 8 Abbildungen. 1905 V.  
Subskriptionspreis Mark 2,40. Einzelpreis Mark 3,—.
24. Lieferung. **Cynipidae.** Bearbeitet von K. W. v. Dalla Torre & J. J. Kieffer. XXXV und 891 Seiten mit 422 Abbildungen. 1910 VIII.  
Subskriptionspreis Mark 42,—. Einzelpreis Mark 56,—.
25. Lieferung. **Brassolidae.** Bearbeitet von H. Stichel (Berlin). XIV und 244 Seiten mit 46 Abbildungen. 1909 V.  
Subskriptionspreis Mark 11,20. Einzelpreis Mark 15,—.
26. Lieferung. **Ixodidae.** Bearbeitet von L. G. Neumann (Toulouse). XVI und 169 Seiten mit 76 Abbildungen. 1911 VI.  
Subskriptionspreis Mark 8,40. Einzelpreis Mark 11,20.
27. Lieferung. **Chamaeleontidae.** Bearbeitet von Franz Werner (Wien). XI und 52 Seiten mit 20 Abbildungen. 1911 VIII.  
Subskriptionspreis Mark 3,—. Einzelpreis Mark 4,—.
28. Lieferung. **Apidae I: Megachilinae.** Bearbeitet von H. Friese (Schwerin). XXVI und 440 Seiten mit 132 Abbildungen. 1911 XI.  
Subskriptionspreis Mark 23,50. Einzelpreis Mark 32,—.
29. Lieferung. **Chaetognathi.** Bearbeitet von R. v. Ritter-Záhony (Berlin). IX und 35 Seiten mit 16 Abbildungen. 1911 VIII.  
Subskriptionspreis Mark 2,40. Einzelpreis Mark 3,—.
30. Lieferung. **Ichneumonidea: Evanidae.** Bearbeitet von J. J. Kieffer (Bitsch). XIX und 431 Seiten mit 76 Abbildungen. 1912 IV.  
Subskriptionspreis Mark 23,20. Einzelpreis Mark 31,—.
32. Lieferung. **Salpae I: Desmomyaria.** Bearbeitet von J. E. W. Ihle (Utrecht). XI und 67 Seiten mit 68 Abbildungen. 1912 V.  
Subskriptionspreis Mark 4,50. Einzelpreis Mark 6,—.
33. Lieferung. **Eublepharidae, Uroplatidae, Pygopodidae.** Bearbeitet von F. Werner (Wien). X und 33 Seiten mit 6 Abbildungen. 1912 V.  
Subskriptionspreis Mark 2,40. Einzelpreis Mark 3,20.

Im Druck befindet sich:

31. Lieferung. **Ostracoda.** Bearbeitet von G. W. Müller (Greifswald).

In Vorbereitung:

34. Lieferung. **Amathusiidae.** Bearbeitet von H. Stichel (Berlin).

Es wird ersucht, Subskriptions-Anmeldungen baldigst an die unterzeichnete Verlags-Buchhandlung direkt, oder durch Vermittlung anderer Buchhandlungen, zu richten.

Berlin, Mai 1912.

NW 6, Karlstr. 11.

R. Friedländer & Sohn.







