



ประชุมพงศาวดาร ภาคที่ ๕๔  
พงศาวดารและ ไบรอนวัดกุสุตถานในเกาะชวา  
พระบรมราชาธิบายในพระบาทสมเด็จพระจุลจอมเกล้าเจ้าอยู่หัว  
คราวเสด็จประพาสชวา พ.ศ. ๒๔๓๘

---

เจ้าภาพพิมพ์แจกในงานทรงบำเพ็ญพระราชกุศล  
ครบขณณาสวรรคตพระศพ  
พระเจ้าพี่นางเธอ พระองค์เจ้าสุวภักตร์วิไลยพรรณ  
วันที่ ๑๗ กันยายน พ.ศ. ๒๔๗๓

---

โรงพิมพ์โสภณพิพรรฒธนากร  
TUDC

22/04/2563

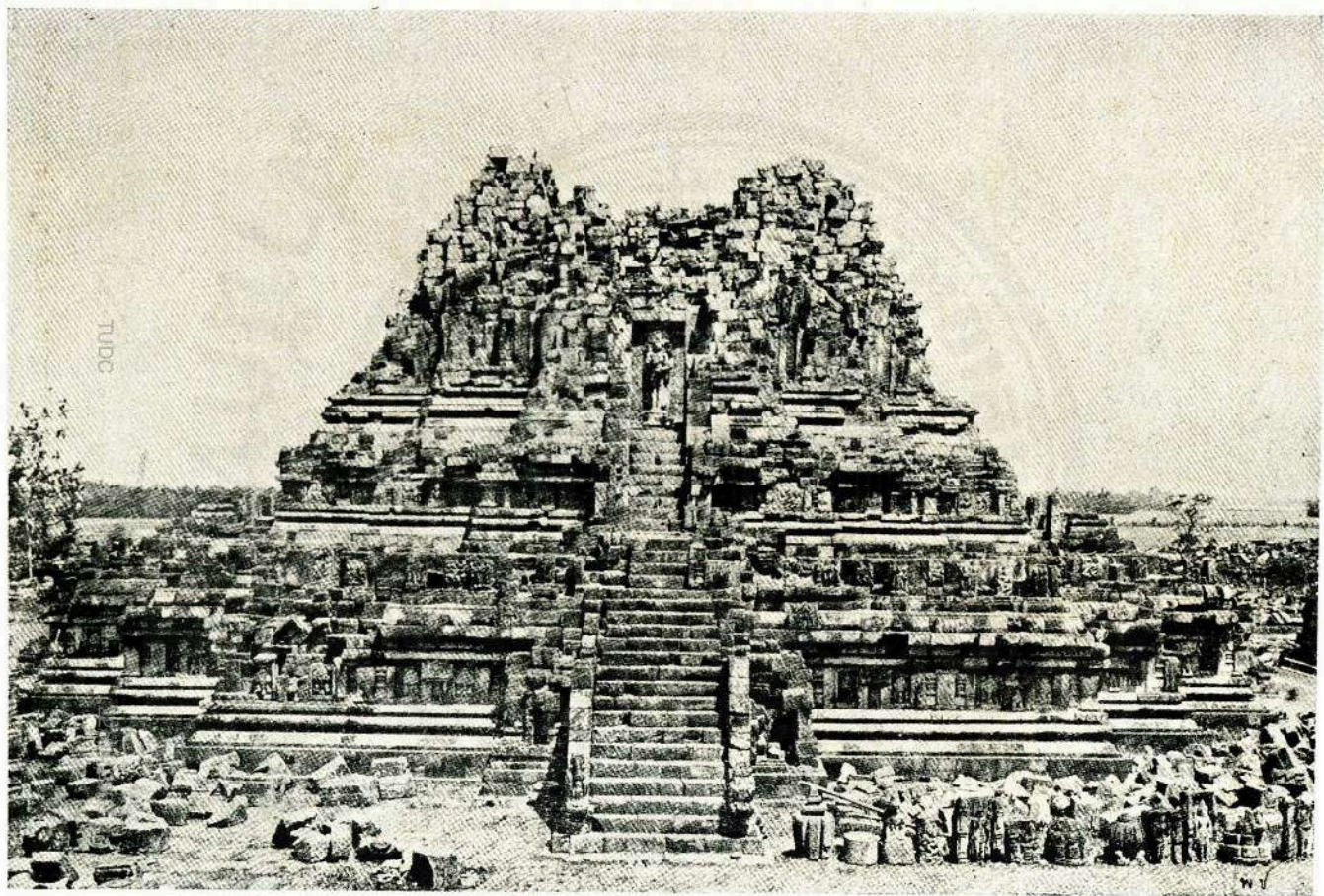


พระเจ้าฟ้างโช พระองค์เจ้าสุวภักตร์วิไลยพรรณ

TUDC

22/04/2563

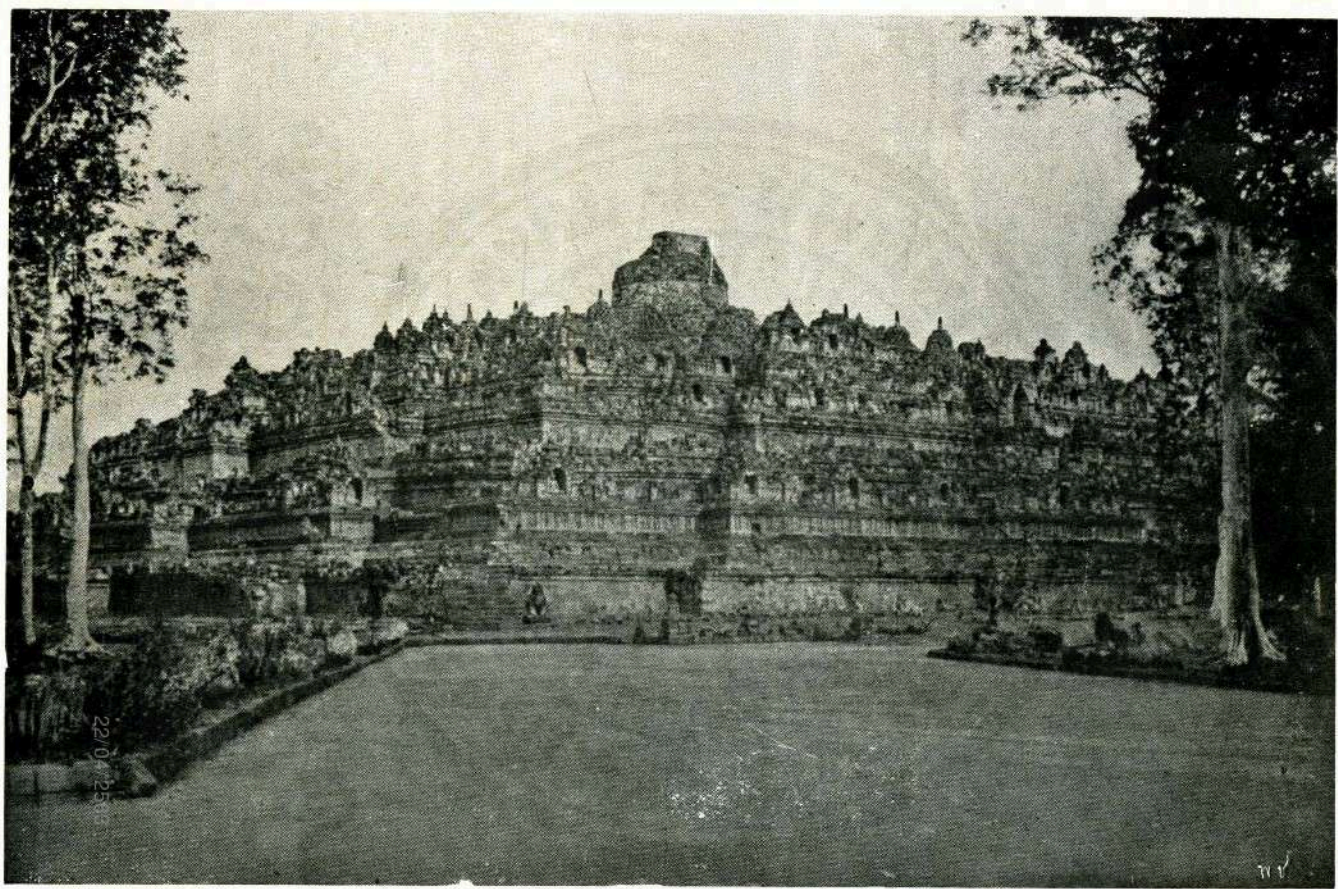




TUDC

เทวสถานบรัมบานัน





พระเจดีย์บุโรพุทโธ

พงศาวดารและ ไบรณวัตตฤๅสถานในเกาะชวา

พระบรมราชาธิบายในพระบาทสมเด็จพระจุลจอมเกล้าเจ้าอยู่หัว

พระจุลจอมเกล้าเจ้าอยู่หัว

คราวเสด็จประพาสชวาเมื่อ พ.ศ. ๒๔๓๙

พงศาวดารเรื่องอิเหนา

(ทรงดัดแปลงจากกระเด็นอิทธิปติมนุญาหยาทเมืองบันดอง)

เมืองกูรัมบันัน คือกูรามัน อยู่ในแขวงเมตวัน เมืองดาหาอยู่ใน  
แขวงกตริ เมืองกาตังคือชังกาตา เมืองสิงหัตหัตหัท คือสิงคัตตารี พง  
เต้าเรื่องราวดูเป็นอิเหนาใหญ่มาก



ต้นทากันด้วยเรื่องอิเหนา เป็นความลำบากที่จะให้รู้ตรงคำกันได้

ด้วยเหตุหลายประการ

ข้อ ๓ นั้นตามไม่คงใจ พดภาษาถิ่นไม่ค่อยได้

ข้อ ๒ ชื่อที่เรียกในเรื่องอิเหนา คงแกว่งเป็นคำเนียงไทยบ้าง

มธดาบบ้าง

ข้อ ๓ เลียงพวกชวาเองข้างฝ่ายตะวันตกตะวันออกก็ไม่เหมือนกัน

ข้อ ๔ ชื่อคำดกดี ชื่อคนก็ดกเรียกหลายๆ ชื่อ เชาวร์แคชื่อ

เดียว เชาวร์ดอภามถึงชื่ออินเรจน คงได้ความรวบๆ ว่า กูรัมบันัน เป็น



คำบดกรวณวันเน่แล้ว ตาหากกรตรี โดโฮ้ กาหลังซ้อ โโกโดหรือจ้ง โโกโด  
สิงหัดสำหรั่ สิงคคิตสำหรั่ ย้งเมืองอิน ๗ ที่ได้เน่นแ่แค่เมืองถ่าถ่า นอก  
นั้นจู้แ่เคาฟ่ง ๗ เช่นหมั้นหย่าว่าโม โม่ ปะครร่าแ่กว่ามัตครร่าค้อทักไป  
เช่นเมืองเกดที่หลัง เป็นจะเขาเน่ไม่ได้



( ทรงสอบจากสุลต่านเมืองขกยา )

กูเรป็นเรื่อกนกรวัน หรือเรื่อกถั่น ๗ ว่ากรวณวัน ( ตวรจะถั่นนิษฐาน  
ได้ว่าเหมือนเมืองนครถ่วงรต เรื่อกถั่น ๗ ว่ากรถ่วงรต ) ขยู่ในแขวง  
มุกถวัน มณฑลมิชยูน หรือมิชยม ซึ่งเราจะผ่านไป ตาหาหรือโดโฮ้  
คำเดียวกัน ขยู่ในมณฑลกรตรี กาหลัง จ้งโกโด หรือจ้งโกโดเรื่อกไม่  
สู้ซัด ซักนัยหนึ่ง จิงกาตา หรือซิงกาตา ว่าเป็นคำตั้งตักฤต แปลว่า  
หมาบ้า ก็เป็นอันเข้าใจได้ว่าเป็นสิงคาคะอยู่ ในแขวงสิทวัช โสมณฑล  
สุรบายา ที่เรารู้ไปว่ากาหลังบางที่จะเป็นท่ายคาคะขาดสิง เห็นจะพอ  
เชื่อได้ว่าเป็นเมืองนั้น ถ้าจะว่าโดยภูมิประเทศ การที่ไปเล่นทะเลทราย  
ครวอหลัง จะไปเล่นอย่างเก็บหอยเก็บปูก็ใกล้ทะเลมาก หรือถ้าจะไป  
ทะเลทรายโบรโมก็พอไปได้แต่อยู่ข้างจะลำบาก เมืองสิงหัดสำหรั่น  
เดี่ยวนเรื่อกว่า สิงโตสำหรั่ แ่ช้อที่แ่ทว่า สิงหกรี่ แปลว่าเมืองราชดีห์  
หรือ สิงโต ขยู่ในมณฑลบัตถวัน พิเศระหูกู้เห็นจริง เมือง ๔ เมือง  
อยู่ข้างท่อนท่ายเกาะชะวาข้างครวันออก ระยะทางไม่สู้ห่างกัน เมืองกูเรป็น  
อยู่ข้างครวันคกห่างจากทะเลทุกด้าน นับว่าเป็นอยู่กกลางเกาะชะวาข้าง

ตะวันออก รถไฟเดิรเต็มหมู่เราซึ่งเรียกว่าวิดิศมาหาร ไปจนหมด  
เขตต์เขาแล้วเคยไปอีกจนถึงกาโตไดโน เดียวตรงมาข้างใต้จึงถึงคัตรี ซึ่ง  
อยู่ใกล้กันกับคาคา ทางรถไฟอยู่ใน ๓ ชั่วโมง ถ้าจะไปจากคาคาถึงเมือง  
กาหลังทางก็อยู่ใน ๓ ชั่วโมง ๔ ชั่วโมง ตั้งแต่กาหลังไปถึงตั้งหัดสำหรับ  
ที่ราวกัน ถ้าเป็นทางเดิรอย่างด่วน ๆ อยู่ใน ๗ วัน ๘ วัน ถ้าเดิร  
สบาย ๆ คงอยู่ใน ๑๒ วันขึ้นไปหา ๑๕ วัน ดุยคิดด้วยเรื่องราว แต่  
จะต้องลอบลวงต่อไป สุดตำนานว่าหนังสือมีอยู่จะช่วยหาให้ เรายังจะ  
จดเรื่องราวเป็นภาษามะลายูไปให้ แต่เดี่ยที่ที่จำอิเหนาใหญ่ไม่ได้ หาไม่  
ได้เคาคัชรนมาก แต่ข้อที่จะตัดสินว่าอิเหนาใหญ่ผิด หรืออิเหนาเล็กผิดเป็น  
ว่าไม่ได้ เพราะเรื่องที่แต่งเล่นว้ายวังมัจฉามีมากหลายฉบับ เนื้อความไม่ใคร  
ต้องกัน เพราะเป็นเรื่องเก่าเหมือนพงศาวดารเหนือ วิชาพระร่วงมีจริงแน่  
แต่เป็น ๒ เรื่องอิทธิปาฏิหารต่าง ๆ กัน อิเหนามัจฉาจริงเป็นแน่แต่เรื่อง  
ต่าง ๆ กันไป.



( ข้อความที่สุลต่านเมืองบกขางดถวาทที่หลัง )

ว่าตรวจดูตามที่มีในหนังสือพงศาวดารเมืองซิงโกโต เจ้าแผ่นดินชื่อ  
ประยูรชามูลสูริ หรือเทวกุลสูรนามเม็ย ๘ คน คนที่ ๑ ชื่อเทวกุเวรราชัน  
ไม่มีลูกต้องพรากกัน เม็ยที่ ๒ ชื่อตักกูโตไซ เป็นลูกของซาร์โยไซวิโต  
มีลูกสาวชื่อราเกตกุนิง หรือเทวกอนะนิง เม็ยที่ ๓ ชื่อเทวกุลมุนไทย  
มีลูกชายชื่อบันษูตุง เม็ยที่ ๔ ชื่อเทวกุเศสโตชโร เป็นลูกนิจาชบุโร

มีลูกสาวชื่อเทวอัส โมระบางนตายเมื่อออกดุก เมียที่ ๕ ชื่อเทวัมเหศวโร  
 ที่หลังเดือนเป็นเคชะสวโร เป็นตำแหน่งเมียที่ ๔ มีลูกชายชื่อระเค่นบนหทัย  
 ดินมประโคโป เมียที่ ๒ ชื่อเทวกากอน โรมากแควเมืองไทย มีลูกชาย  
 ชื่อระเค่นคองกุดดุง เมียที่ ๗ ชื่อเทวฮับนองของเมียที่ ๑ มีลูกชาย  
 ชื่อบนหทัยามะจุต ดชื่อเลี้ยงเป็นอย่างอื่นไป.



ฉันจะยกเรื่องบุโรพุทโรไว้ จะว่าด้วยเรื่องอื่น ๆ ซึ่งดูประชุม  
 เรื่องกันเขาให้ตายอย่าง คือเรื่องเขามรามีและเรื่องทะเลทศใต้ จำจะ  
 คอยกล่าวถึงพงศาวดารตั้งแต่ ๔ กษัตริย์มา ซึ่งยังมีได้กล่าวไว้พอให้รู้เรื่อง  
 คดอด ด้วยในตอนนั้นเป็นตอนที่พวกเรามีความพอใจที่จะรู้จักอยู่ ได้  
 กล่าวไว้แต่ก่อนแล้วว่า เรื่องอิเหนาเป็นเรื่องเก่าเหมือนพงศาวดารเหนือ  
 แต่มีผลเอาไปแต่งเล่นตะคองมาก เนื้อความต่าง ๆ กันไป จะเอาให้  
 เป็นเรื่องเดียวกันไปเหมือนเล่นกันจะได้ฟังแต่เพียงเดียว จึงจำ  
 คอยเทียบเคียงบ้าง คงคิดว่าชนมายุพิสด และไม่เคยได้เหมือน  
 ชนมคารา เรื่องที่จะกล่าวเดี่ยวนคือเขามรามีแห่ง ๑ ทะเลทศใต้แห่ง ๑  
 เขาโบโรมแห่ง ๑ และเขาอะไร้อีกเขา ๑ จำไม่ได้ ว่าเป็นเขาไม่สูงใหญ่  
 ที่สุดท่านและฉันนั้นคงจัดของไปเป็นบรรณาการทั้ง ๔ แห่ง แต่ที่ทะเล  
 ทศใต้สิ่งของมากกว่าอื่น คือมีเครื่องนุ่งห่มและอาหาร ถ้าเอาไป  
 แล้วต้องทิ้งทะเลมีคนคอยค้าสิ่งของนั้นไม่ให้เกิดขมนบนฝั่ง แปลว่าส่งลง  
 ไปถวายนางพระยาทะเลใต้ นิยมกันว่าเป็นนับเนื่องในวงศ์เดียวกันและ  
 มีอำนาจใหญ่โตมาก และนิยมหนึ่งว่าเป็นเมียของสุุด้านมังกูวโน



ที่ ๒ ไปมาหาสู่กันที่ฝั่งทะเล เพราะผู้ตัดค้านที่ ๒ คนนั้นชอบไปที่ฝั่งทะเล  
 ซ้ำทิศใต้ทางจากเมืองยกยา ๓ ชั่วโมงเท่านั้น ฝั่งทะเลนั้นไม่อาจมีท่า  
 เป็นคณิพัสดุ ๆ ต่อดอกไปทั้งนั้น ที่ห่างจากฝั่งทะเลเข้ามากเป็นเขา ไม่  
 เป็นที่ท่ามาหากินอันใด จึงไม่มีใครมีผู้คนอยู่ ไปตั้งวางเรือนไว้ที่นั่นหลังหนึ่ง  
 ราษฎรพากันเชื่อถือว่าจะออกไปอยู่ด้วยนางทะเลได้ จะเป็นด้วยผู้ตัดค้านนั้น  
 แกล้งกล่าวให้เป็นโทษนิม หรือจะเป็นด้วยราษฎรนิยมกันไปเองเชื่อถือกัน  
 ว่าเป็นความจริง จึงนำที่สร้างในเมืองยกยากว่าสร้างขึ้นสำหรับนางทะเล  
 ไค ชนมาอยู่ด้วยผู้ตัดค้าน ด้วยอาศัยเหตุผู้ตัดค้านเชื่อเองหรือโดยคน  
 นิยมมากจน ผู้ตัดค้านนั้นได้เกิดวิฤตชนกบวิตนิตา จนถึงรบพุ่งกัน  
 วิตนิตาถอดผู้ตัดค้านนั้นออก ตั้งลูกชายมังกุฎนาที ๓ ชนเป็นผู้ตัดค้านแทน  
 ภายหลังจึงกฤษไคเมืองชะวอ เห็นว่าคนนิยมช้มังกุฎนาที ๒ มากยกชน  
 ให้เป็นเจ้าชก เพราะมังกุฎนาที ๓ ยังเด็กอยู่ก็เกิดวิฤตชนกหรือจะเรียก  
 ว่าเป็นชบถ ตกมาถึงชนหลังเมื่อเมืองยกยาเกิดชน เพราะตัดเอาเขตต์  
 แคนผู้รกรวระ ผู้ตั้งนั้นมีความน้อยใจหนีออกจากเมืองไซโตไปนอนอยู่ที่  
 ฝั่งทะเลทิศใต้ เพื่อจะขอผ่านให้นางทะเลทิศใต้ ชนมาบอกวาทที่ควรจะทำ  
 อย่างไร แต่เรลเเคนต์ให้วชนมาตามไปจับได้ตัวเนยรเทศ์ให้ ไปอยู่เสีย  
 เคนขอฟศุคไซป เพราะเหตุเช่นนี้จึงไม่ยอมให้ผู้ตัดค้านผู้ตั้งนั้นไปข้างไหน  
 นอกจากที่ต่ำกว่าอน แต่ที่ทะเลทิศใต้นั้นห้ามขาดเจ้านายจะไม่ไม่ได้ พระ  
 เกศาผู้ตัดค้านที่ทอนออกจากมวย เพราะเขาไว้มวยกันเล็ก ๆ หรือพระนิกขา  
 ทัตต์ออกก็เก็บไว ไปฝั่งที่อิมทะเลทิศใต้ บัตะครั้ง ถ้าผู้ตั้งคนหรือผู้ตั้งนั้น  
 ตายเสียแล้วเครื่องนุ่งห่มก็ไปทงทะเลทิศใต้ทงนั้น แต่ที่เขามวย เขาโบรโม

และที่ตำบลได้อีกแห่ง ๓ มีแต่เจ้ามาเครื่องนุ่งห่มไปตลาดปฐมาทุกปี นาง  
 ทระเทกส์ได้คนนั้นมาเป็นหลานของอียะเนา มีเรื่องราวอยู่ในพงศาวดาร  
 ตอนวงศ์ ๔ กษัตริย์ คือเมื่อเทวกสุมา หรือ เทวกสุโม เบ่งเขตต์แดนให้  
 ตุก ๕ คน ตุกคนใหญ่ชื่ออามิตสูร ให้ครองเมืองจิงกาตาหรือเมือง  
 กาหลัง ตุกที่ ๒ ชื่ออามิยาหยา ให้เมืองจิงถังหรือสิงคครี ตุกที่ ๓  
 ชื่อเตมบุบมารัง ให้เมืองนครวัน หรือโบรเวโรน ตุกที่ ๔ ชื่อเตมบุอามิตุก  
 ให้เมืองกาหา หรือคครี เพราะฉะนั้นเมื่อตายแล้วจึงบ้นออกเป็น ๔ พระ  
 ราชาอาณาจักร ในแผ่นดินเตมบุอามิตุก เป็นการปรากฏโด่งดังในเรื่องที่ได้  
 คำขายกับต่างประเทศ แต่เป็นการสำคัญนั้นคือในการที่ตุกชายผู้ชื่อว่า  
 บันหย้ออียะเนากรตปติได้ ไปเที่ยวบรพณเมืองต่าง ๆ เป็นอันมาก ในถิ่น  
 เรียกอียะเนาปรากฏชัดเจน แต่คำที่เรียกว่าวเด้นมนครไม่ได้พบแห่งใดเคย  
 ด่วนชื่ออื่นนอกจากนั้นบางแห่งเรียกว่าบันหย้ออียะเนาอามิเสถ์สา บางแห่งเรียก  
 บันหย้อกรตปติ บางแห่งเรียกบันหย้ออามิเสถ์สากรตปติ บางแห่งเรียกว่าบันหย้อ  
 อียะเนาอามิเสถ์สากรตปติ ถ้าจะเขามาตของย่นดูกับชื่อที่เราเรียกมีลวระ น่าจะ  
 เป็นอามิเสถ์สาได้ ดังกาหา น่าจะเป็นสุรการทะ แต่ในหนังสือทั้งปวง  
 เป็นอันมากย่อมกล่าววว่า อียะเนาอยู่เมืองจิงกาตาหรือสิงคาคา ไม่ได้  
 อยู่ในนครวันหรือกุรวาน ตุกคนใหญ่ของเทวกสุโม ไม่ได้กล่าววว่า  
 อยู่ในเมืองนครวันเลย คงจะอยู่เมืองสิงคาคาทั้งนั้น เมืองที่ออกชื่อว่า  
 กุรวานเมืองหนึ่งก็เคยอยู่ในเขตต์จิง โก โตหรือจิงกาตา ถ้ามีผู้ซึ่งตั้งใจ  
 จะสืบจริง ๆ ไม่มีอะไรที่จะต้องไปมาเหมือนเรา คงจะสืบเอาจริงได้ และ  
 ในถิ่นใดกล่าววว่าบันหย้อเป็นลูกของเจ้าหญิงเมืองอินเตี้ย ก็คงจะเป็นที่

22/04/2563



ผู้ตัดคำนี้มาให้ว่าเป็นตุ๊กคนไทย มีเรื่องราวเล่าต่อไปว่าเมื่อรุ่นหนุ่มชน  
 ใต้เมยคนหนึ่งชื่อองเกรนหรือเด็กกรตายเป็นตุ๊กของเตปติกริไคร์ดุ่มหงมาก  
 ข้างบิตายากจะให้แต่งงานกับสาวเจ้ากรุงกตริ ซึ่งเป็นตุ๊กปลุกนึ่ง  
 จึงได้เอาตุ๊กหญิงที่รักนั้นไปมาด้วย บนหยิ่งได้ลงเรือหรือแพไปกับศัพเมย  
 ที่ตาย เกิดพายุใหญ่ชนบรธาเรือที่ไปสู่ญหายไปหมด คุวบนหยิ่งเอง  
 ก็เข้าใจกันว่าจมน้ำตาย แต่ไปถึงเกาะแห่งหนึ่งชื่อว่าตนาบงไม่มีอันตราย  
 ก็เผาศพนางองเกรนในที่นั้น แล้วพาไพร่พลไปที่บาด เป็ดียนชื่อใหม่  
 ว่าภรรยาหยิ่งสำหรับ เจ้าเมืองบาดชื่ออนตราปปรนา ก่อนรับอุตหนุน  
 ให้ตุ๊กสาวซึ่งตามธรรมเนียมว่าบุตรเมืองบาดเป็นเมย แล้วข้ามจากเกาะ  
 บาดกลับมาชนที่บาดมเบงกัน เป็นเมืองที่อยู่ทางฝ่ายตะวันออกที่สุดของ  
 เกาะชระวาคือในปรัยงคะ แล้วเดินจากที่นั้นไปทางทิศตะวันตกหมายเมือง  
 กตริ เพราะมีข่าวเล่าต่อว่าตุ๊กสาวนั้นด้วยนัก แต่ชื่อหาเป็นนบษาไม่  
 เป็นจันทรภีภานะ เพราะเชื่อกันว่าบนหยิ่งจมน้ำตายเสียแล้ว จึงได้เข้าใจ  
 ว่าเป็นรายาต์บริงที่อยู่คนละฝั่งเป็นคนมีอุทธรมาก เข้อยู่กับชาวควาหาตอบ  
 ตกเป็นซุกกับตุ๊กสาว

ในเรื่องที่เด่นตระคอนบางเรื่องว่า มีเจ้าเมืองนุ่ล่ากาญจหนา หรือ  
 เกาะทองยกกรพตมากับเจ้าหญิงเมืองนุ่ล่าวทันนา ๒ คน เมื่อถึงเมืองจิงเกาะ  
 แล้วบอกว่าตัวเป็นบนหยิ่งตาย พอกัดคอนรบแฉะว่าเจ้าคนนี้เป็นตุ๊ก  
 พรหมณมวชชฮาอคม มีภรรยาเมืองต่าง ๆ ชนมาก ออกชื่อเป็นหลาย  
 เมือง มีน้องสาวคนหนึ่งชื่อ เองเกรนาต์วาภา มากับพ่เพียงแฉะเมยของ  
 พี่ ๔ คนแตละนางกำหนดเป็นอันมาก ในขณะนั้นภรรยาหยิ่งสำหรับตัดกับเป็น

บันหทัยตามเดิม พอกภัยก็ไปเมืองคาหาพาบันหทัยปลอมไปด้วย บันหทัยจึง  
 เห็นบันหทัยปลอมเกิดรบกันขึ้น จึงได้ปรากฏว่าผู้ใดเป็นบันหทัยแท้ อีก  
 ๓๒  
 ๓๓  
 ๓๔  
 ๓๕  
 ๓๖  
 ๓๗  
 ๓๘  
 ๓๙  
 ๔๐  
 ๔๑  
 ๔๒  
 ๔๓  
 ๔๔  
 ๔๕  
 ๔๖  
 ๔๗  
 ๔๘  
 ๔๙  
 ๕๐  
 ๕๑  
 ๕๒  
 ๕๓  
 ๕๔  
 ๕๕  
 ๕๖  
 ๕๗  
 ๕๘  
 ๕๙  
 ๖๐  
 ๖๑  
 ๖๒  
 ๖๓  
 ๖๔  
 ๖๕  
 ๖๖  
 ๖๗  
 ๖๘  
 ๖๙  
 ๗๐  
 ๗๑  
 ๗๒  
 ๗๓  
 ๗๔  
 ๗๕  
 ๗๖  
 ๗๗  
 ๗๘  
 ๗๙  
 ๘๐  
 ๘๑  
 ๘๒  
 ๘๓  
 ๘๔  
 ๘๕  
 ๘๖  
 ๘๗  
 ๘๘  
 ๘๙  
 ๙๐  
 ๙๑  
 ๙๒  
 ๙๓  
 ๙๔  
 ๙๕  
 ๙๖  
 ๙๗  
 ๙๘  
 ๙๙  
 ๑๐๐



อาจารย์ยอมให้มาแต่ให้หนังสือไปว่ากล่าวโดยดีก่อน ครั้นเมื่อคนถือ  
 ราชสาส์นมาถึง พบเจ้าแผ่นดินศรีอองคราษฎร์ เห็นจะเป็นสิ่งgramะ  
 วิทยนั้นอยู่บนดั่งเกิดเสด็จออก มีป่าเตระเฝ้าอยู่ ๒ คน คืออนวารดำกับ  
 ประชานาตะ กำลังปรึกษาที่จะยกอิเหนาภรรยาของตนเป็นเจ้าแผ่นดินยังไม่  
 เป็นที่ตกลง เจ้าแผ่นดินไม่ยอมอ่านหนังสือเอง ให้ประชานาตะอ่าน  
 ได้ความว่าให้เมืองจิงกาดะไปอ่อนน้อม ประชานาตะ โกรธหนักหนึ่งตั้งขึ้น  
 ทั้งใส่หน้าทูต แล้วไล่ให้กลับไป พอลิเหนามาถึงทราบความก็ลาพ่อที่  
 จะปลอมตัวไปเมืองนุสาอินตาระ เมื่อทูตไปถึงเจ้าเมืองนุสาอินตาระก็ยก  
 กองทัพออกจากเมือง อิเหนาก็กักเขาเมียของชยสังการ ชื่อเทวดินาวัด  
 พามา ครั้นกองทัพมาเหยียบแดนเมืองจิงกาดะ เจ้าแผ่นดินให้ไปขอ  
 กองทัพเมืองนครวันและเมืองสิงคสารมาช่วยได้รบกัน พวกเมืองนุสา  
 อินตาระเสียท่วงทีนายทัพนายกองตายมาก ชยสังการปลอมตัวเป็นไพร่  
 มาเที่ยวหาปืนหยกกรมปี พบเขากเขาชยสังการ ต้มกับคำทำนายแต่  
 แรกว่าอิเหนาจะไม่ตายด้วยอาวุธอื่น เว้นได้แต่อาวุธของชยสังการ ครั้น  
 พ่อรู้ว่าอิเหนาตายก็ยกทัพไปรบพวกนุสาอินตาระ เจ้ากรุงจิงกาดะ  
 แห่งชยสังการด้วยกฤษถึงแก่ความตายด้วยกลอุบายอิเหนาซึ่งเป็นหลานชื่อไม่  
 สำตาเดียนชานเป็นเจ้าในศักราชชวา ๘๒๗ ปี ไม่สำตาเดียนชานหนึ่งเรียก  
 ว่ากุกาตาเดียน เมื่อเป็นเจ้าแผ่นดินแล้วปราบปรามพวกเมืองบา โรเวโน  
 เมืองสิงคกริ เมืองกกริ มาอยู่ในอำนาจเมืองจิงกาดะ เมื่อไม่สำตาเดียน  
 เป็นเจ้ายังเป็นเด็กหนุ่มอยู่ เสนาบดีคนหนึ่งชื่อบากระเป็นคนโกง ไปคบ

คิดกับพี่น้องของเจ้าแผ่นดินจะชิงราชสมบัติ ในขณะนั้นเขารู้สึกกำเริบจน  
 เดียงรืองเหมือนยงกับพาดน เท้าถ่านพดุงขึ้นมาตกหัวไปทงเมือง มีดไม่  
 แล้งสว่าง ไซ้เจ็บก็ชักข่มคนหนีไปจากเมืองเป็นอันมาก ไม่กล้าถาเตียน  
 ก็พานางจันทริกานะแม่ออกจากเมืองไป ถึงตำบลโบริวาก็ตั้งเมืองให้  
 ชื่อเมืองตั้งกามสูง ออยไม่มานานาก็คิดขบถอีก ต้องหนีไปอยู่กับฤษ  
 ของคหิง จนเจ้าเมืองถลึงคเวลส์ชื่อเปรราชาต่อมาช่วยจึงได้รบชนะแล้ว  
 ยกกองทัพไปถึงเมืองถลึงคเวลส์ซึ่งอยู่ข้างทิศใต้ในหมู่เขาจิตามา ซึ่งเป็น  
 แขวงลุ่มบุงระ (คือแขวงมณฑลยาหา) ซึ่งเป็นที่ตั้งเมืองแต่โบราณ  
 เรียกว่าคูกหงพบนใหญ่ ๒ บอ ก เห็นว่าเป็นนมีตรมงกตจึงได้สร้าง  
 เมืองใหม่ตั้งกรากนในทันน ให้ชื่อว่า ประชาชวัน คงชื่อคำว่า โบริวชย  
 ไม่กล้าคืนทรวามัน เขาเป็นธุระในการเพาะปลูก ในคำที่เล่าว่ากระบือมา  
 มาเข้าแอกเอง พวกชนแดนนี้ด้อมมาก คำที่เรียกว่าไม่กล้า แปลว่ากระบือ  
 เป็นคำชระวา ลูกชายชื่อมุนดิง แปลว่ากระบือเหมือนกันแต่เป็นภาษาชนค  
 ถาเตียนมีลูก ๒ คน พี่ชายชอบเที่ยว น้องชายเป็นเจ้าของดินต่อไป  
 ชื่อประบุมุนดิงดำร์ ในศึกกราช ๓๑๓๒ เจตมบ้านเมืองจึงได้เป็นปกติ ฝ่าย  
 พี่ชายไปอยู่ในอินเดียแล้วเขารัดแซกถลึงมากบดลยัดอากัก เกิดยกต่อม  
 น้องชายจะให้เขารัดโดยดัดไม่ตกตง แล้วคิดทำกตอุบายต่าง ๆ จนบ้าน  
 เมืองไม่มีความลู่จึงต้องย้ายไปตั้งในแขวงบูกซึ่งอยู่ใกล้เคียงกับบุงเตนชอร  
 เดียวน ที่ตำบลนนเดยจนกยงเรียกประชาชวัน หี้ยปู้วคิดการไม่กล้าเร้จ  
 ต้องหนีไปอยู่ที่แขวงเมืองจวิบชน ซึ่งในขณะนั้นเป็นป่าออย เจ้าแผ่นดิน  
 ปรราชาชวันต่อมาชื่อมุนดิงวงศ์ ได้เป็นเจ้าในศึกกราช ๓๑๗๘ มีลูกด้วย

TUDC 22/04/2063



พระมเหสี & คน ๆ แรกเป็นผู้หญิงไม่ยอมมรดก พ่อ โกรธขับไล่เสีย  
 จึงไปเที่ยวอยู่ในป่าช้านานแล้วไปโค่นนาตายที่ฝั่งทะเลข้างใต้ คนทั้งปวง  
 นับถือกันว่าไปเป็นเจ้าอยู่ในทะเลเรียกว่ารตุกฤต คนนซังยังนับถือกฤต  
 เกรงกันจนบัดนี้ ตุกที่ ๒ เกิดมาชาวเองแต่มีโรค จึงได้เนรเทศให้ไป  
 อยู่เกาะหนึ่งเมืองยักกักรวา เพราะฉะนั้นจึงชื่อว่าปุตบุตร คนที่ ๓  
 เป็นผู้ชายตงให้เป็นราชากาล คนที่ ๔ ชื่อคนครุณจะให้เป็นเจ้าแผ่นดิน  
 คือไป มลुकด้วยพระذنมอกคนหนึ่ง เมื่อกาลถึงมจรวรอายุหนึ่ง มุนตังวงศ์  
 ฆ่าพราหมณ์คนหนึ่ง โดยไม่ยุติธรรม พราหมณ์นั้นแค้นให้ลูกในท้องฆ่าพ่อ  
 ครั้นเมื่อตกคนนั้นเกิดมากเรียกเอาตัวมาจะฆ่าด้วยมือตัวเอง แต่เพราะ  
 เด็กคนนั้นงามนักฆ่าไม่ได้ จึงได้เอาใส่หีบลอยไปในแม่น้ำกวาวังชาวประมง  
 คนหนึ่งพบเขาเอามาเลี้ยงไว้เป็นลูก ครั้นอายุ ๑๒ ปีแล้วดังไปให้อยู่กับ  
 น้องชายที่เป็นช่างเหล็กอยู่ในเมืองประชาธริน ให้ชื่อว่าประเนยกเวท ชำนิ  
 ชำนาญในการช่างเหล็ก ถ้าวกันว่าอาจจะคิดเหล็กที่เผาแดงให้เป็นรูป  
 ต่าง ๆ ได้ด้วยนิ้วมือ ไม่นานนักก็ได้เป็นนายป่านที คือช่างเหล็กหัดวง  
 เป็นที่ต้นที่ต้นมมาก จึงคิดทำห้องเหล็กเป็นซีกทรงต่อให้พระเจ้าแผ่นดิน  
 เขาในกรุงนั้นได้เดว นยหนึ่งว่าทงน่า นยหนึ่งว่าเผาไฟได้ย แต่วประเนยก  
 เวทตาตัวชนเป็นเจ้าคนทุนพี่ชายไม่ยอมรบกัน พี่ชายพาหนีไปกับม้า ๓  
 คน ประเนยกเวทคงคิดเป็นโบรวิชาของวกรน วรเตนคันทุนนี้ไปอาศัยอยู่ใน  
 บ้านแม่ห้ายแห่งหนึ่ง พบกับพี่สาวที่เขาไปเมียในเขวงจรัมบอน นางนั้น  
 บอกให้ตามลงไปจนถึงตำบลวิรธักรว เห็นคนไม่เดอช้อยอย่างหนึ่งชื่อว่ามาธา  
 พันต้นไม้ใหญ่อยู่ อยากจะใคร่กิน ครั้นเอามากินกษมจึงได้ ทงเสีย

บ่าวคนหนึ่งชื่อทวดบอกได้ว่าทราบมาว่า <sup>๕๕๕</sup> <sup>๕๖</sup> <sup>๕๗</sup> <sup>๕๘</sup> <sup>๕๙</sup> <sup>๖๐</sup> <sup>๖๑</sup> <sup>๖๒</sup> <sup>๖๓</sup> <sup>๖๔</sup> <sup>๖๕</sup> <sup>๖๖</sup> <sup>๖๗</sup> <sup>๖๘</sup> <sup>๖๙</sup> <sup>๗๐</sup> <sup>๗๑</sup> <sup>๗๒</sup> <sup>๗๓</sup> <sup>๗๔</sup> <sup>๗๕</sup> <sup>๗๖</sup> <sup>๗๗</sup> <sup>๗๘</sup> <sup>๗๙</sup> <sup>๘๐</sup> <sup>๘๑</sup> <sup>๘๒</sup> <sup>๘๓</sup> <sup>๘๔</sup> <sup>๘๕</sup> <sup>๘๖</sup> <sup>๘๗</sup> <sup>๘๘</sup> <sup>๘๙</sup> <sup>๙๐</sup> <sup>๙๑</sup> <sup>๙๒</sup> <sup>๙๓</sup> <sup>๙๔</sup> <sup>๙๕</sup> <sup>๙๖</sup> <sup>๙๗</sup> <sup>๙๘</sup> <sup>๙๙</sup> <sup>๑๐๐</sup>
 ที่นครหลวงศรีของพระองค์  
 ได้ทาศึกแก่นเรียกว่าภารตยทช เจานนิจว่าถกกระนเรวตงเมองหหลวง  
 ทนเถด จังเดคตงเมองชนให้ชื่อว่ามายาพหิด มายาแตรพหิดทั้ง ๒ คำ  
 แปลว่าหม นัยหนึ่งเรียกว่ามัตตพหิด เห็นจะมาจากมัตตปติ อันเป็น  
 เมืองหลวงของอรชุนวิษย ซึ่งพวกชะวาล้อกันว่าเป็นนารายณ์ชอถว  
 พวกคนทงป่องรวารเดินคนทกรนเป็นเชอวงศ์เจ้ากัพากนเขาหามาก จนพวก  
 ประชาชนได้ความเดือดร้อนกัพากนหันมายุ้มายาพหิด พวกประชาชน  
 ยกมาตามจวนจรวกนชน แล่คคตงแบ้งบั้นเขตต์แดนกันนบกเด้าหินซึ่ง  
 ยังปรากฏอยู่เดยวันในเขตต์กุกู ท่างเมืองด่มาวังดัก ๒ ไมล์ ๓ ไมล์  
 สัญญาที่ได้ทำเมื่อศักราชชวธา ๑๒๔๗ เขตต์แดนข้างตะวันออกเป็นของ  
 ประชาชน ข่างตะวันออกเป็นของมายาพหิด แล่สัญญาอันไม่อยู่นาน  
 พอชอจวรนคาย พวกประชาชนก็มาอ้อนน้อมค่อมายาพหิดและยอมให้  
 บันไ่งศ์โตม้ชนเป็นบาศ์บาคะของเมืองประชาชนซึ่งเจานายเมืองชวธาบัลลือ  
 กันว่าคักดีศักร เดยวันตงอยู่ในกราดนของด่ด้นนเมืองไซโตเราได้ไปเห็น  
 เจ้าแผ่นดินมายาพหิดคนที่ ๒ ชื่อโบรกะมาระหรือโบรวิยาหยาท ๒ เป็นเจ้า  
 อยู่ไม่นานนัก มีเรื่องวิเศษในกระบวนกลุช แล่วอาทวิชยเป็นเจ้าคนที่ ๓  
 มีชื่อเดียงในกาวิทมาค้เมืองด่งคปุระที่แหลมมะลายู กถ่วกักันว่าบ่าวเป็นด่ดัก  
 แล่วฆ่าเส่นาบค้คนหนาซึ่งไม่มีความผิด ตกเด้าบค้คนนฆ่าตาย เจ้า  
 แผ่นดินที่ ๔ ชื่อเมรควิชยค้เมืองอนทครคคุดูมาคราได้ เจาท ๕ นัยหนึ่ง  
 ว่าชอวเอนอาถิต นัยหนึ่งวาร์เดินอาถิตแล่ชงควิชยเป็นนคนเดยจกัน อังควิ  
 ชยคนนเป็นเจ้าแผ่นดินแต่เด้กคด้วยลคบัญญัติของตนเองแล่เส่นาบค้ชชอ



ว่าลขามาทะ เมื่ออาณาจักรที่ใหญ่กว้างยิ่งกว่าแต่ก่อน แต่เป็นที่สุดวงศ์  
ของเจ้าแผ่นดินที่ถือศาสนาฮินดูอันจะไว้กตัญญูไปภายหน้า



( ฟงสาวดารเรื่องตอนนคัตจากพระราชนิพนธ์จดหมายรายวัน  
เมื่อเสด็จประพาสชวาครั้งหลัง พ.ศ. ๒๔๔๔ )

เวดามายโมง ๑ ออกจากเมตติยูน ทางที่มาจากอยู่ในเขตต์แขวง  
& กษัตริย์เรื่องอิเหนาทงต้น การที่คนควากันมาแต่ครั้งก่อนก็เป็นอันได้  
แน่นอนแต่ดำดิบเมื่องไม่ลงรอย ซึ่งเรื่องอิเหนาดูเหมือนจะเป็นเช่นน  
เขตต์แขวงเมืองทง & นจับตงแต่เมื่อก่ตงซางโคตทกชยทะเล มีคำบดหึ่ง  
เรียกว่า “เกตัง” หรือ “กตังคะ” เป็นเมืองกาหลังเก่า โกตไปซาง  
ทะเลคงจะตลอดจนถึงยกยาดัว ตามเรื่องทีเซอด้เตมบ์ฟอดเรฟเฟอต  
แตงว่ากาหลังเป็นเมืองใหญ่เห็นจะถูก ถัดมากเมืองมัตติยูน หรือ มัชยม  
เป็นเขตต์แขวงของกูเวบั้น เมืองเดิมคงจะตั้งอยู่ที่ปะนินะคะโร ซึ่งอยู่ก่อน  
ออกไปซางทะเล คำที่ว่าปะนินะคะโรไม่ผิดกนกับกูเวบั้น กูเวบนั้นนคค  
การะ เช่นกับสังโครา หรือ สังโคระ คือที่แซกเรียกเมืองดังซดา ซึ่ง  
ชื่อสังคนกร ตัว นระ หายไป เช่นกับเราเรียกว่าครดอวรงค์ ที่เรียกว่า  
ดังซดานั้นเป็นเลี้ยงไทยชาวนอกเรียกสั้นเขาไปอีก ที่กตายเป็นกูเวปเอน  
ก็ไม่แปลกอันใด เพราะไทยเราเรียกตัว ค ที่จุดซางล่างไม่ได้เรียกเป็น ก  
ส่วนเร้นนั้นมาจากสำเนียงในชวาซึ่งอยู่ในระวางกลาง เอ, เออ, โอ, อา,  
เช่นกับแถบซางซุนดา คือเกาะชวาซางตะวันตกเรียกว่าเวดานา ซาง

ษะวากตางวิสันดาเขาเรียกว่า เวโดโน แต่ถ้าหากว่าเขียนหนังสือ ไม่ใช่  
 ตัวโอ O ใช้ A อ่านคล้ายเวเดอเนอ แต่เพราะเหตุที่ไม่เอนอย่างฝรั่ง  
 เลยมันถึง เหนอ ฝรั่งพูดไม่ได้จึงต้องกลายเป็น โนไป คำว่า กูเรอบัน  
 จึงเป็น กูเรบัน หรือ นครบันไป ถัดกับกับเขาที่เรียกอยู่คนเดียวจนความนั้นนคร  
 จะเป็นด้วยเหตุใดไม่ทราบ ส่วนเมืองดาหนันยังคงมีชื่อดีเจนเรียกว่า  
 โดโส หรือ เคอเฮอ โถดเมืองกะตือ เป็นเมืองอยู่คนละฟากเขาวิติคกับ  
 กูเรบันซึ่งอยู่ในเขตคตมตติยุนัน ส่วนเมืองสิงหัดสำหรับหน้อยต่อเมือง  
 ดาหาไปข้างตะวันออก ยังคงมีรากวิวงและวัดปรากฏ และยังมีชื่อเรียก  
 สิงคักซารี คือสิงหัดสำหรับอยู่ตามเดิม เมืองทง ๕ นมเขตคตแดนคิตต่อ  
 กันอยู่ในทอนกลาง ของเกาะยาวซึ่งเป็นที่ราบมาก เพราะฝ่ายข้างตะวันออก  
 ตกก็เป็นภูเขาสูงเหลือเกินที่จะไปมาโดยดำพังเคียวเท่านั้นไปปราบปรามได้  
 ฝ่ายข้างตะวันออกก็เป็นภูเขาสูงซึ่งนับว่าเป็นเขาหิมพานของยาวา คือ สัมเมรุ  
 เป็นเขาพระสุเมรุ กัตุค หรือกตุค เป็นเขาไกรลาศ จนที่สูงสุดซึ่งโถดมาข้าง  
 ษะวากตางก็มีเขอรชุนโซ ดูเหมือนจะเป็นอัญชโนเขาอัญชัญเป็นคัน  
 คงเหลือที่เป็นแผ่นเตี้ยกัน ที่จะเดินไปรอบฟุ้งซึ่งชันได้ง่ายก็แต่ในคอน  
 กลางนี้ แต่ ๔ เมืองนั้นดูเหมือนจะไม่มีอาณาเขตต์ ไปตกถึงทะเลข้างฝ่าย  
 เหนือ เพราะเมืองตั้งอยู่ก่อนข้างทะเลใดทั้งนั้น คอนข้างตะวันออกคง  
 จะเป็นเมืองต่าง ๆ มีเมืองหมันหย่าอยู่โถดเขตคตแดนเมืองกูเรบันและดาหา  
 เป็นเมืองใหญ่ซึ่งบัดนี้เรียกมตโยการโต คำมตโยก็พึงเข้าใจได้ตาม  
 ลักษณะที่อธิบายมาแต่ก่อน คือ ฮา, เฮ, เออ, โโฮ, <sup>๒/๐๔</sup>เรียกอย่างหนึ่งซึ่ง  
 ไม่ตรงกับที่จะเขียนภาษาฝรั่งหรือภาษาไทย อาจจะได้ชื่อออกไปเป็นหมัน



ทยาได้ การโตนั้นแปลว่าเขตต์เหมือนยกยกการคะเป็นอยุธยาเขตต์ สุระ  
 กัตคะ แปลว่าสุระเขตต์ คำที่แปลชื่อ ๒ เมืองนี้ไม่ใช่กู่ละเขาแปลเช่นนั้น  
 จริง ๆ เมื่อได้เตาคิดว่าจะเป็นเช่นนี้แล้ว ถึงเกิดทางที่เรามาฉนวนเดินผ่าน  
 ดั่งแต่ยกยกา ซึ่งอยู่ไกลฝั่งทะเลทางใต้ข้ามมาทะเลข้างเหนือผ่านไปทาง  
 ตะวันออก คงผ่านเมืองมัตตियันซึ่งเป็นเขตต์แดนกูเรปัน แล้วผ่านเมือง  
 มดโยการโตซึ่งเป็นเมืองหมันหย้า แล้วผ่านทางร่วมที่จะไปเมืองกะดร์  
 ซึ่งเป็นเมืองคาหา ตอนนั้นไปเราลงไปข้างตะวันออกเฉียงเหนือเกินไปเพราะ  
 จะไปสู่บายยา ถ้าจะไปเมืองถึงคหัดสำหรับต้องไปทางแยกไปบัสต์ระวอน  
 จึงจะไปถึงทางแยกถึงคหัดสำหรับ เพราะฉะนั้นทางซึ่งเรามาฉนวนผ่านแต่  
 กูเรปันและคาหา เมืองกาหลังผ่านมาแล้ว เมืองถึงคหัดสำหรับตอนไป  
 บัสต์ระวอนจะได้ผ่าน เมืองซึ่งไม่ได้เปิดยื่นแปลงชื่อเดี่ยวยังคงอยู่คือเมือง  
 ตำล้าอูร์มทะเล เมืองประมอดันเข้ามาข้างในตรงแนวเดียวกับเมืองคาหา  
 ยังมีเมืองอื่น ๆ อีกซึ่งตอออกจะเป็นกมากเกินไปจึงต้องสงบไว้ที่ แต่  
 บรรดาเมือง ซึ่งชื่อว่าเป็นเมืองทะเลซึ่งรบแพ้แล้วไม่มีชื่อจะเทียบเคียงได้  
 เลยสักเมืองเดียว เห็นจะลำบากมาเดี่ยในครั้งกวาดค้อนครอบครวัอะไร  
 กันนั้นแล้ว



โบราณวัตถุสถานบรมิบานัน

บรมิบานันนี้ได้เป็นเมืองหลวงครั้งหนึ่ง

แต่เมื่อเจ้าแผ่นดินถูก

TUDC

22/04/2563

คำอธิบายในดู

มีเรื่องราวพงศาวดารที่เล่าหลายอย่าง

ว่าด้วยเรื่องเมือง

ชระวาน นายหนึ่งว่าเป็นคนอัยปคซึ่งต้องเนยรทศมา นมถือคำัดนาตาม  
 อย่างอัยปคโบราณ นายหนึ่งว่านมถือพระอาทิตย์ พระจันทร์ หรือธาตุ  
 นา หรือธาตุไฟ หรือต้นไม้ นมถือผู้ทมิอายุมากเป็นใหญ่เป็นหัวหน้า  
 การปกครองก็อาศัยด้วยผู้ใหญ่บังคับบัญชากัน เรื่องเหล่านี้เป็นแต่ได้  
 คะเนมากกว่าที่เดิหลักฐานมา ถึงมีจดหมายเป็นเรื่องราวก็ได้มออย่าง  
 พงศาวดารเหนือตั้งแต่อาทิตย์กระเป็นคนมา เหตุผลที่เดิอันเริ่มจับแต่  
 ต้นแห่งคักราชชระวา ว่าประยูรหายบายาเป็นเจ้ากรุงอดดิเน หรือหัดดิเน  
 ดับตระกูลมาแต่อรชุนลูกของปาดนทุกเทศนาตะ มีเด้นาคผู้ใหญ่คนหนึ่ง  
 เป็นคนมีสติปัญญาและคตตามดำมารดมาก เจ้าแผ่นดินใช้ให้ไปเที่ยวดู  
 เมืองอื่น เมื่อมาถึงเกาะนเวระชนพบเป็นเมืองแห่งรากลษต์ ปรากฏชื่อว  
 นุสาเกนดั่ง นุสาแปลว่าเกาะ เกนดั่งเป็นชื่อของภูเขอันหนึ่งในเกาะนี้ ได้  
 พบเม็ดद्याวุดซึ่งเป็นอาหารของพลเมืองในเวลานั้น จึงได้เปิดยื่นชื่อनु  
 เกนดั่งเป็นนุสาชระวา เมื่อเที่ยวไปในเกาะพบรากลษต์ ๒ คนตาย มีถือ  
 ไม่มี่ มีอักษรจดไว้ในนคนตะใบ ๆ หนึ่งเป็นอักษรปฐว (ปฐพ) หนึ่งถือ  
 เก้า อักใบหนึ่งเป็นหนังสือไทย จึงเขาผั่งมกกันเขาคงขนเป็นศตพัญชนะ  
 หนึ่งถือชระวา ๒๐ ตัว แล้วได้ร่วมกับพวกรากลษต์ต่าง ๆ ที่เป็นด้าคณิน  
 คือเขวาวรดิงค แล้วได้จดหมายเหตุการณ์ ที่ได้พบตั้งได้คองตั้งได้โดย  
 ย่อ ๆ มีคักรวชเป็นกำหนด ผู้อื่น ๆ จึงได้จดหมายค่อมาจนถึงเป็นเรื่อง  
 พงศาวดาร จดหมายอันนยังมีปรากฏอยู่ แต่จะลงในทนมได้ยากนัก  
 เริ่มตั้งแต่ปีที่ ๓ อาทิตย์กระ แต่ภายหลังถ้ากลับไปเมืองอดดิเน เพื่จะ  
 กราบทูลเรื่องราวแก่พระราชที่ขึ้นมา



นัยหนึ่งกล่าวว่อาทิต์กระเบนเจ้ามอานามาก ไตตงบ้านเมืองหลาย  
แห่งทั่วทั้งชระวา นัยอีกนึ่งว่เป็นทวดตา เมื่อจะมากไต้เน็วเรือมาบนภษา  
ไตตงทฎหมายไต้ยงหนึ่ง เป็นทฎหมายทไต้ทูร้าย และทฎหมายทไต้  
ค่อ ๆ มากว่ออกจกเบนนัน ไต้แกเชเพิ่มเติมไต้มาจนถึงเมือเมือง  
ไต้คาดะเป็นไต้ใหญ่ ๑๐๐๐ บเค็ษามาแต่จ นัยหนึ่งว่ไต้มาจนถึงเมือมาษา  
พไต้ไต้ก่อนน ๕๐๐ ปี

ในพงศาวดารตอนนหมหลายระบบเน็วความไมไต้ใครค่อกัน ทไต้เป็น  
ชองพวกแรกจตุคม่กจะกล่าวเจ็บปนคด้วยค้ำชันาแรก ทไต้เป็นชองพวกยีนดู  
จตุ ก็เรียกช้อเรียกไต้ยงเป็นพวกปาดนทวะ เหม็อนยงกนเมือชระวาเป็น  
เมือชินคัย เขาเน็นทไมไต้ใครไต้ ตามล้าคบบเฝ้านดินชึ่งมีไต้จตุหมาย  
ค่าง ๆ เป็น ๓ ยงกันนั้ ระบบชองลู้จุนันเป็นจตุคหมายเหตุชย่นคด้วยตยมีช  
มีกำหนดว่คังคไต้คักราช ๒๗๗ ปี เมือชองหลวงช้อ จิกิตะ มีเจ้าเฝ้านดิน ๕  
คน คังคไต้บาดู้เกิดถึงปาดนทเววนาคะคักราช ๗๐๐ เมือชองหลวงคังคกริว มี  
เจ้าเฝ้านดินชองคหนึ่งช้อชยาชยาพายา แต่วยชยเมือชองหลวงไปคังเป็งคิง  
มีเจ้าเฝ้านดินชองคหนึ่ง คักราช ๗๐๐ หรือ ๗๐๒ ไปคังเมือชองหลวงท  
บวิมบ้านัน เจ้าเฝ้านดินมี ๒ ชองค ช้อชวกะแแต่ชธรรมมาษา คักราช ๑๐๐๒  
คังเมือชองหลวงเมนคังกามูถัน แต่วจ้งแยกเมือชองออกเบน ๔ เมือช ใน  
คักราช ๑๐๗๒ หรือ ๑๐๗๔ คไต้เมือชองกกริว (ตาหา) เจ้าเฝ้านดินช้อเดิมบู  
ชามีชยาช นกรวงัน (บุกรบ้น) เจ้าเฝ้านดินช้อ เดิมบูชามีไต้คัง ถึงห

คิริ (สิงคหัตถ์สำหรับ) เจ้าแผ่นดินชื่อ เตมบูอามิอู จังกาตา (สิงคา  
 ทรหรือกาหลัง) เจ้าแผ่นดินชื่อ เตมบูอามิตเฮอ และต่อมาบนห้วยสุริย  
 อามิเสต์สำรวจเมืองทั้ง ๕ เมืองนั้นเป็นใหญ่ ไปตั้งอยู่ เมืองจังกาตา คือ  
 เมืองกาหลัง คักราช ๓๒๐๐ ตั้งเมืองหลวง เรียกว่าราชธานี เจ้าแผ่นดิน  
 ชื่อตาเตียน เป็นลูกของบนห้วย สืบวงศ์กันมาอีก ๓ คนย้ายเมืองไปตั้งใหม่  
 ในปี ๑๓๐๑ เรียกว่ามายาพหิต เจ้าแผ่นดินเปลี่ยนชื่อจากชากาสุระเป็น  
 ไบรวินายอที่ ๑ แล้วย้ายชื่อเดียวกันต่อมาเป็นที่ ๒, ๓, ที่ ๔, ๕, จนถึงปี  
 ๑๓๘๓ พ่อของเจ้าแผ่นดินองค์แรกชื่อกาโนไม่ปรากฏว่าเป็นลูกผู้ใด กล่าว  
 เดียวว่าพระเจ้าโปรดให้เป็นเจ้าแผ่นดินองค์ที่ ๓ กิดเนินผืนนครองเมือง  
 องค์นี้ระสับระกุดมาจนถึงเจ้าแผ่นดินองค์ที่ ๕ องค์ที่ ๖ จึงได้ย้ายเมือง  
 ไปกศิริ เมื่อเจ้าแผ่นดินตายเมืองก็ล่มจมไป เกิดเจ้าแผ่นดินแทนชนอีก  
 แยกเป็น ๒ เมือง คือเป็งคิงและบรัมบานัน ๒ เมืองเกิดรบกัน เจ้า  
 แผ่นดินบรัมบานันถกกรรมมาขาดแยกเจ้าแผ่นดินเป็งคิงฆ่าตาย เมือง  
 บรัมบานันว่างจนเจ้าแผ่นดินเป็งคิงตาย กรรมมาขาดเป็นเจ้าทั้ง ๒ เมือง  
 ครั้นกรรมมาขาดสูญวงศ์กษัตริย์ จึงมีคนต่างประเทศชื่อ อาชิตกะ  
 มาตั้งตัวเป็นเจ้าเมืองเมณฑิงกามตันแทน เทวดาตั้งซึ่งรบได้ชัยชนะ ในที่  
 นั้นจดหมายไว้ว่า เมื่อปี ๑๐๓๘ จนถึงแล้ว คือวัดพันหนึ่งที่บรัมบานันได้ทำ  
 แล้วสำเร็จ เมื่อเมืองเมณฑิงกามตันตามสูญเชื้อวงศ์แล้วจึงได้เกิด ๔  
 เมืองขึ้น ครั้นภายหลัง บนห้วยสุริยอามิเสต์ ลูกของอามิตเฮอ คือท้าว  
 กาหลัง รวม ๔ เมืองเข้าเป็นเมืองเดียว ในขณะนั้นตั้งตั้งขึ้นห้วยชื่ออามิ  
 เสต์เป็นชื่อเดียวกันกับท้าวอุเรบนัน ทำให้จึงไม่เป็นลูกท้าวกาหลัง ถ้าจะ



เขาใจว่าบนหอยจะรวมรวมเมืองทั้งหมดแตกไปตั้งอยุ่กาหลัง บนหอยดูวิ  
 คายแถวตุงช้อบนหอยตาเตียนโตเป็นเจ้าตอไป ย้ายเมืองจากสังคาตะไป  
 ตั้งที่พระราชวังวัน ดั้นเนอความในจดหมายตอนหน้ทมอยู่ที่ตู่ตู่หน้ แต่เขา  
 คัดคานกันว่าหน้ต้อจะบับนเป็นเห็นช้ตวญูแ่งถ้อค่าต่านาแซก เขาเน  
 ้นักไม้ได้ มีอ๊กฉะบับหน้เนนของปนมมาหน้ เมืองตู่เม ้นับว่าเป็นคน  
 ู้หลักนักปราชญ์มากคักว่าตู่ตู่หน้ เขามัวยำจนวนเมืองและเจ้าแผ่นดิน  
 จบตงแต่คักกราชบแรกมา คอท ๓ เรียกว่าเมืองกตงคเวตต์ เจ้าแผ่นดิน  
 ช้อทริกเครตต์ตะ ต่อมาอีก ๓ คนจนถึงคักกราช ๓๓๐ จึงโตตงเมืองอตตีณะ  
 เจ้าแผ่นดินช้อเคาตมะ ในระยะเจ้าแผ่นดิน ๔ คนที่อนตั้นนนี้ ตออายุ  
 อยู่ข้างจะมากเหต้อเกิน ตงแต่เคาตมะตือบตงมาอีก ๘ คนจึงโตเปตียน  
 เมืองหตวงเรียกว่ามาตาชปติในคักกราช ๕๘๘ ตือบมาอีก ๕ คนจึงเปตียน  
 เมนตังกามถนในปี ๖๕๘ ตือบมาอีก ๓ เจ้าแผ่นดินจึงตงจิงกาตะ คอ ตึง  
 คาตะในปี ๘๓๘ เจ้าแผ่นดินช้อกนกยาฮันหรือช้อชยตงกาตะ มีเจ้าแผ่นดิน  
 ต้ออีกคนหน้ คอตู่พรตหรือเทวกตู่มา จึงโตตงเมืองกูเรบันในปี ๘๒๗  
 เจ้าแผ่นดินช้อดาเตียน มีเจ้าแผ่นดินต้อมาในเมืองนนอีก ๓ คนจึงโต  
 ตงพระราชวังวันในปี ๑๐๘๕ เจ้าแผ่นดินในเมืองนน ๒ องค์แถวจิงย้าย  
 ไปตงมายาพหิสันในปี ๑๓๕๘ เจ้าแผ่นดินช้อ ชากะตู่ตู่ หรือ บรวชช  
 เจ้าแผ่นดินตือบมาในเมืองนนอีก ๖ องค์ รวมตามบญูช้นเนนเจ้าแผ่นดิน  
 ๓๘ แต่คนเวือของจดหมายน้ว่าจนถึงตู่ร้าง โตกและแบ่งยุคเขาอย่างอิน  
 เตย แต่อยู่ข้างพนเสื่อบเขาเขาใจกันว่าค่าต่านาฮันดูและพชชค่าต่านาได้เข้า  
 มาในเวตถานน เจ้าแผ่นดินเหต่านักเป็นอวคารโดยมาก

อีกคำหาหนึ่งของไทยอธิปัตยาทิมกต เป็นริเยนคเมืองเดมก จบ  
 เริ่มแต่ปีคักราชชระวา ๕๐๐ เศษ คือเมืองเมงติงกามูตนิ เจ้าแผ่นดินชื่อ  
 ด้เวดชาตระศักราช ๕๒๕ มีเจ้าแผ่นดินต่อมาอีก ๓ องค์ แล้วจึงตั้งเมือง  
 ยังกาตระ หรือ ดิงคาตระ คือกาหลัง เจ้าแผ่นดินเทวกดส์มาในคักราช ๘๔๖  
 ดับมาอีก ๒ คน คือเตมบูอามตูเชอ คือท้าวกาหลัง แล้วบนหยักรตปติ  
 ในทนมค้ออธิบายว่าเวดณนมเมืองเอกราชอีก ๓ เมือง คือเมือง (ตาหา  
 ไม้ออกชื่อ) กติริ เมืองสังคังาร์และเมืองนครวัน ดูตามเห็นชัดเจนว่า  
 ผู้ที่นับลำดับเจ้าแผ่นดิน นับแต่วงศ์เมืองกาหลัง เห็นจะเป็นด้วยถือเอา  
 การภายหลังรวมกันที่กาหลัง แต่ข้างเขาเรื่องเล่ย์จริง ๆ ผู้ที่ดับท้าว  
 กาหลังชื่อบนหยักรตปติคือกรตปาคดีที่เราเรียกตนเอง แต่ว่าเป็น  
 ลูกท้าวกาหลังไม่ใช่ลูกเขย ต่อมาเมื่อเปลี่ยนเมืองหลวงเป็นประชารวัน  
 ในคักราช ๑๐๐๐ ปี เจ้าแผ่นดินชื่อบนหยัไม่กล้าตพักรามัน หรือตาเดียน  
 กัตงรอยเดยวกัน เป็นเจ้าแผ่นดินประชารวัน ๓ คน คือไปถึงมายาพหิด  
 ในปี ๑๒๒๓ ต้องกันกับระบบของสุลันัน ในตอนมายาพหิดอยู่ข้างจะได้  
 ค่าเนนอน หนึ่งสี่อห่ง ๓ ระบบบนเป็นยากที่จะเขาแน่ได้ เพราะเจือปน  
 ด้วยการอศัจรวัยเหมือนถ่านทานทั้งต้น แต่อย่างไร ๆ ก็ดี บรมบานัน  
 ซึ่งได้สร้างขนไว้ปรากฏชัดว่าศาสนานินดูได้ตั้งมาช้านาน ขุดพบเทวรูป  
 และแหวนโบราณเป็นอันมาก เราได้มาทั้งเทวรูปและแหวน คงเป็น  
 เมืองที่เจริญใหญ่โตประกอบไปด้วยวิชาช่างอย่างวิเศษ ในหนังสือ  
 ระบบอื่นได้กล่าวไว้ว่าสร้างเมื่อปี ๕๒๕ อีกนัยหนึ่งว่า ๑๐๑๘ ตามนักปราชญ์



ฝรั่งเขาคะเนกันว่า มีมือข้างเช่นนี้คงจะอยู่ในชนชั้นผู้ร่ำรวยที่สุดสักภวศที่ ๖ หรือที่ ๗ เทวดาลุ่มานพวกชะวากว่าเป็นเจ้าที่ฉลาดมาก มีความคิดกว้างขวางและเมตตากรุณา แต่อ่านหาได้ด้วยความสามารถ โอโหม้ม ไม่ช้านาน ชำนาญก็เผไปทั่วเกาะชะวาก ได้ส่งลูกหญิงคนหนึ่งลูกชาย ๕ คนไปที่เมืองอินเดีย เพื่อจะให้เรียนศาสนาพระพรหม ลูกคนใหญ่ได้เจ้าหญิงเมืองอินเดียเป็นเมีย ได้สมบัติพลานไพร่พดทหารและช่างฝีมือมาเป็นอันมาก แต่เขาดังลี้ว่าบางที่ผู้แต่งหนังสือจะคิดปิดบังด้วยฮยาว่าคนต่างประเทศมาเป็นเจ้า แต่ไม่มีสิ่งไรเป็นสำคัญ อย่างใดก็ดักกรจำเรียดในวิชาช่างของเมืองชะวากจำเรียดในเวลานั้นโดยมากเป็นเรื่องที่รู้ได้แน่ ซึ่งนำเอาเรื่องพงศาวดารจีนเก่ามาเล่าในหนังสือ ด้วยความประสงค์ว่าจะให้รู้วามบรมยานันได้สร้างขึ้นมาเมื่อใด และเพราะเหตุใดแขกจึงได้ถือศาสนาพราหมณ์ และมีช่างที่ทำตัวอย่างวิเศษเช่นนี้ได้ช่างมาแต่ไหน เจ้าแผ่นดินมีอำนาจวิเศษอย่างใด และจะได้รัตนเชอวงค์ของอิเหนา ซึ่งเรานับว่าเป็นคนรู้จักกันในหนังสือ และเชอวงค์นั้นได้สร้างบรมยานัน

จะจับเรื่องที่ไปดต่อไป ออกจากยกยาเช้า ๓ โมง ๑๕ นาที ไปในรถไฟ ๑๕ นาทีถึงดัดเตชันที่หยุด ขนรถม้าไปตามถนนในท้องถิ่นเดียวเขาไปข้างถนนไม่ไกลนัก เป็นที่มณฑปหรือปราสาท ซึ่งเรียกว่าจันทกาดตั้งเป็น ๔ เหลี่ยมมุมซุง ๔ ด้าน แต่ด้านตะวันออกทะลุเขาไปได้ถึงในกลางมณฑป อีก ๓ มุมเป็นแต่คูหาตงเทวดรูป หลังคาทำลายตงมาลัยแล้ว ไม่เห็นว่รูปเป็นอย่างไร แต่ที่มณฑปนั้นซุ่มหน้าต่าง

เจ้าเชิงกตอนบัวดวงลักศิลาทางสัน <sup>๒๕</sup> บันไดชั้น ๔ ด้านแต่ทลายหมด  
 ต้องทำบันไดไม้ <sup>๒๕</sup> ขึ้นไป เราไม่สามารถที่จะคงถ้ำถึงกวางยาวสูงค่าอย่างไร  
 ได้ ที่ผู้คนจะคุตะเขี่ยก็ไม่ใคร่จะได้ เพราะท่านผู้ <sup>๒๕</sup> ที่ไปคอยชี้แจง  
 ๒ คน คือ ดอกเตอร์ โกรนระแมน และ เปรดิเด็นค้อชิโอ โดยกตโชไชเอ็ด  
 เกวียดกถัดจะเพ็ดตเพ็ดนเดี่ยวไม่ไปคบบรมานัน เพราะเบรชนกवादเคย  
 เห็นเราเพ็ดตเพ็ดนตุที่มีวะเซ็มบคเตเว่ย บอกแก่ว่าเราคงจะชอบบรมานัน  
 มาก แกจึงคอยบอกเส่มขว่าที่นี้ไม่ค้เบ็ดที่บรมานันเกิด จึงได้ดูสัก  
 แคพอคู้ได้ว่าได้มา เกอชบายว่าเป็นที่ฝังกระดูกของกาดิเบนิง แต่จะ  
 อย่งไรไม่รู้ด้วย เห็นใหญ่โตมากเข้าใจว่าจะเปนศาตนางกาดิทพวดยินดู  
 เรียกพระแม่ ตั้งเกดเฮาตามชื่อบรรดาที่ก่อสร้างด้วยศิลาเหต่าน พวก  
 ชะวาเดวเ็นบอกทุกคนว่าเทวดาสร้าง แต่ทั้งเชื่อว่าเทวดาสร้างเ็นนั้น  
 ศิลาที่พอจะยกไปได้แล้วริอเอาไปทำอะไรต่ออะไรต่าง ๆ โดยมาก เหมือน  
 อย่งกาดิเบนิงอยู่ใกล้บ้านคนตั้งอยู่ในกตางนา ขำรุดเดี่ยวด้วยมือคนช่วย  
 เ็นอนมาก ด้วยแต่ก่อนนวดนตาธาธาธรวนแต่ถารค่าขายไม่ได้เขาชู่ระ ฟังจะ  
 มาจัดการรักษาห้ามไม่ให้คนริอ <sup>๒๕</sup> ออกจากนไปตามทางทมตนมะชามราย  
 ดองข้างในกตางนา <sup>๒๕</sup> เดยวเขาไปอังกตั้งวัดอังกตำบลหนึ่ง <sup>๒๕</sup> เรียกว่าจันท์  
 ดาร์เป็นพนดองชบนนเป็นดามห้อง <sup>๒๕</sup> ดั่งกเป็นรูปภาพต่าง ๆ มีขุมมีกรอบ  
 ทำงามมาก ข้างในดะนอยถ้อปน <sup>๒๕</sup> ว่าเป็นวิหารสำหรับพระอยู่ <sup>๒๕</sup> ว่าเป็น  
 วัดในพระพุทธรศาตนา เราไม่ดูจะเนใจ <sup>๒๕</sup> ไม่เห็นมีร่องรอยอย่างไร แต่  
 การที่นั่นก็ไม่ผิดอันใดกับกาดิเบนิงอยู่ในคองเว่งเหมือนกัน <sup>๒๕</sup> ออกจากน  
 ไปเป็นที่แจ้งไม่มีคนไม่ <sup>๒๕</sup> ไรนาตุกไม่สู้กระไรนัก <sup>๒๕</sup> จนถึงฝั่งแม่น้ำโขง



เป็นเมื่อนาทดาวาถมเดี่ยวจนคนขับรถข้ามไปได้       นำอยู่ในตู้เก็บเศษขน  
 ถึงฝั่งปาก โนนกเป็นคตาคำบดบนหีบบริมมานัน       มีมาซาเตะบ้านเรือน  
 คิดคือไปจนถึงจนถึงแล้ว       เขาตั้งซุ่มที่ทางจะเข้าผูกไปไม่ ริมทาง       เขาหัว  
 เม็ดกำแพงแกวมาตงเรียงไว้เป็นแถว       ในสถานบริเวณนั้นบดกวาดรักษา  
 เรียบร้อยดีมาก       แต่เดิมมากมีรถขนว่าบริมมานันเป็นวตฮินดู       มีผมขัด  
 แต่เห็นจะเป็นด้วยย้อมมากกว่า       โรพุทโร       และจมอยู่ในดินตื้นตื้นมาก       จึง  
 ไม่ทำให้       ได้ตรวจตรารักษาก่อนบุโรพุทโร       ฟังได้ตงมอจตุกรใน ๒๐ วัน  
 เรามาคราวก่อนเศษบริมมานันก็ไม่ได้       ขึ้น       เดี๋ยวนี้เป็นที่กาดตงพวกวิถันดา  
 ขึ้นต้นกันมาก       พบคอเวอนเนอเยเนอราตย์บอกเรื่องบริมมานัน       และ  
 ให้       ได้เรกเคอร์       บปดิกเวิกจตุรปมา       ให้ด้วย       เดี๋ยวตงไซไซเอตชนดำหรับ  
 ที่จะตรวจตราซุทธิออยล์มอ       เมื่อขึ้นไปบนเทวดส์ถานกต่างก็แต่เห็นได้ว่า  
 แม่นานไม่เคยคงคามที่เดิม       มีรอยเก่าเป็นแอ่งอยู่เป็ดียนกระแต่ใหม่บด  
 เขามาใกล้บริมมานัน       มักองดินเป็นเท่าเขาไฟเป็นตูกคตกันไปทงนั้น       เพราะ  
 เขามารบซึ่งอยู่ไกลระเบิดหลายครั้ง       ถ้าระเบิดคราวใดจตุกรหลายตงไป       และ  
 เท่าถ่านก็มากถมตั้งจนจนเห็นพนดินอยู่       ยอย       ด้านข้างภูเขามหินที่  
 ทะลายตงไปกองโต ๆ       ต้องซุดดินออกกว่าจะเต็มอพนได้เป็นการลำบากมาก  
 ที่ซุดไว้แล้ว       เดี๋ยวแล้ว       ถ่าน       ไปทิศตะวันออกทงต้น       ตถานพระ  
 อิศวรอยู่กลางตง       และใหญ่กว่าอื่น ๆ       มีบันไดขึ้น ๔ ด้าน       ตถานพระพรหม  
 อยู่เหนือพระนารายณ้อย       ได้ขอมตงมากกว่า       มอฉมจันท์       ขึ้นแต่ด้านตะวันออก  
 ออกด้านเดียว       มีด้านตะวันออกอีกสายหนึ่ง       ๓ ตถาน ๆ       กลางหน้า  
 ตรงตถานพระอิสวร       บันไดขึ้นทางทิศตะวันออก       มีรูปพระโคที่เรียกว่า

นนทรี อีก ๒ ต่ถานตรงหน้าพระพรหมและพระนารายณ์ <sup>ไม่รู้ว่าจะมีอันใด</sup>  
 ต้องต่ถานหนึ่งพวงมากจนไม่มีผนัง มีเด็ก ๆ ต่ถันหว่างแถวกลางกับข้าง  
 ตะวันออกอีกต่ถองหลังย่อกลงไปกว่า <sup>จะตั้งนิษฐานว่าคงจะมีแถวข้าง</sup>  
 ตะวันตกเป็น ๘ ยชดหรือ ๑๓ ยชดก็ไม่ถนัด เพราะหลังต่ถานที่เราเรียกว่า  
 แถวกลาง <sup>ถึงว่ามีกองหินเหลี่ยมเช่นที่ก่ออยู่มากที่สุด</sup> แต่ไม่เป็น  
 เค้าว่ามีอีกแถวหนึ่งต่างหาก <sup>ถ้าจะว่าคือสักก่อง ๆ เหล่านั้นพังลงไปจาก</sup>  
 เทวตถานทั้งปวงก็ได้ <sup>เพราะที่แผ่นดินที่เหตุอยู่</sup> ตั้งแต่แถวกลางออกไป  
 ตกที่ลาด <sup>ไปหาท้องนาริมแม่น้ำ</sup> ไม่พอกันกับที่จะทำอีกแถวหนึ่ง  
 ขนาดเดียวกับข้างตะวันตก <sup>ถ้าเช่นนั้นก็จะตองเป็นหน้าเดียว</sup> ชั่วแต่  
 ข้างตะวันออก <sup>ถูกต้มเหตุผล</sup> อีกอย่างหนึ่งที่เทวตถานเหล่านี้ยกเดี่ยวแต่  
 ต่ถานพระอิศวรมันได้ด้านเดียว <sup>แถวกลางหันหน้าตะวันออก</sup> แถว  
 ตะวันออกหันหน้าตะวันตก <sup>ยังมีทพนลาดลงไปข้างด้านตะวันออกเขา</sup>  
 กำถึงซุดอยู่พบตถานใหม่ขนาดเดียวกับที่ห้อยอยู่ <sup>หว่างแถวซุดต่ำลงไปกว่า</sup>  
 หน้าแผ่นดิน ๖ ฟุตจึงถึงราก <sup>คือแปลว่าดินถมขึ้นมาถึง ๖ ฟุต</sup> ถ้าแถว  
 นนรายตลอดอีกก็จะทำให้ตะวันตกวางยากจนหรือต่ำกว่า <sup>ถ้าตั้งนิษฐาน</sup>  
 ว่าหน้าเดียวแล้วถ่ายกลางหรือแถวกลางต้องเรียกว่า ถ่ายหลังหรือ แถวหลัง  
 ๕ ๘ ๐ <sup>พื้นที่ทาเทวตถานนี้สูงกว่าพื้นที่ของนามากได้</sup> ไปชนตถานกลางก่อน <sup>บันได</sup>  
 ที่ชนเป็นบันไดใหญ่มีหัวนาคแต่พดสิงห์ทะลายแล้ว <sup>ดอกเคอร์ โกรนแมนว่า</sup>  
 เป็นรูปช้างซึ่งเราไม่เห็นด้วย <sup>แต่จะไว้อธิบายที่รูปโพธิ์หรือที่ชนซึ่งมีทเขย</sup>  
 มากกว่า <sup>ตั้งฐานบันได</sup> ดับสองย่อเก็จเป็น ๓๐ เหลี่ยม <sup>บันไดชน ๑๖ กั้น</sup>  
 ดายข้างล่างเป็นหน้ากระดานเป็นลูกแก้วมวคว่ำมวงหงาย <sup>ทองไม่แดงมีตาย</sup>



ข้างบนเหมือนอย่างพระเบญจาทไทย ๆ ข้างบนเป็นพนักมทกษณชั้นหนึ่ง  
 แต่บนโตนดิ่งกว่าทกษณ ต้องมีฉมจนทลงสองข้าง ๆ ละ ๒ คน แล  
 มีลายขึ้นไปถึงทกษณ ชั้นล่างมีพนักบนได้อีก ๕ คน คราวนี้ถึง  
 มณฑปบันไดจมเข้าไปในซุ้มประตูถึงพนักในประธานอีก ๑๐ คน ฉนึ่งพง  
 ลงมาเป็นคิตากอง ๆ แต่ช่องกบประตูยังด้อย ปลายสักชันล่างบนเป็น  
 ซุ้ม ๆ ถายกตางเป็นซุ้มคหามี่ถึงห้อย่างวัดพระแก้วหน้าอศยนิ ในนั้น  
 ต้องข้างเป็นชวดคบกดอกไม้ ซึ่งพวกวัดนคาคว่าตนโพธิ์ เพราะเขาไม่ว่า  
 คำสำพราหมณอย่างใดอันด้อย่างใด เหมือนกับที่เขาพูดว่า มีรูป  
 ดีดอเคียงชวด ๒ ตัว แต่ดีดอนรูปร่างต่าง ๆ บางทีก็เป็นนกหน้าคน เขา  
 เรียกว่าคันชารว บางทีก็เป็นห่านเป็นเกาะ ยังคือวรรคไม่ออกกว่าแปลว่า  
 กระไร ถัดปลายซุ้มนั้นไม่มีซุ้มลงกมะหุดคันต้องเล่า แลเป็นลายเช่นที่ว่า  
 แลคือไปอีกจนรอบ พยอเกจชันตางนั้นเป็นซุ้มมเทวรูปยนิ พนักทง  
 ๒ ชั้นมีเต้าคน ที่เล่าสักเป็นเทวรูปนึ่งบางยนิบาง ในหว่างเต้าเป็น  
 ถายภาพเทวรูปหลาย ๆ ตัว ด้านหลังของพนักเป็นเรื่องรวมเกยรคคพ  
 เขาเรื่องใด แลผู้ทจคเวยมเวียงชันใหม่ไม่สู้ดีนทคในเรื่องรวมเกยรค  
 เป็นแต่จับตอ ๆ กันเขาเหมือนเด็กเล่นคือรูปเขียนกระตาส ด้วยลายนึ่งสัก  
 คีตาเป็นทอน ๆ ถุกตีมีลายชนาบคาบเกยวพอประกบกันเป็นเรื่องกเป็น  
 เรื่องตคตอกัน ถ้าถูกทชขาดหายเสียก็ไม่ตอกันได้ พาให้ควเรองทคคว  
 จะอยู่หน้าคดับไปยอกตาง ๆ หรือชางหลัง จึงตคเรองได้เป็นทอน ๆ  
 ไม่เรยบเรียงกันตคตคเป็นเรองเดียวจนรอบเหมือนระเบียงวัดพระแก้ว ถาย

ที่ไม่ต้องบอกเลยว่าเรื่องอะไรเมื่อใดเห็นทนายแหวนของถนนและอื่น ๆ มี  
 เป็นอันมาก บรรดาารูปเหล่านั้นแต่เป็นอย่างอันดูทงนั้น ดังก็เป็นรูป  
 ดังแท้ ยักษ์หน้าไม้ดี ผิดกับคนมากเป็นแต่ผมหยิกหน้าคุ่มหนวด แต่  
 มนุษยชนหน้าและเครื่องแต่งตัวกษัตริย์เป็นอย่างอื่นดู แต่ไพร่พดเป็น  
 อย่างคนอียิปต์ โบราณผมหยิกมแต่ล้านง ตัวตายหนักทักษณชนต้อง  
 มีเด้าคนเป็นห้อง ๆ เหมือนกัน ที่เด้าเป็นมะหูดค้อออกมาแดงถึงเทวรูป  
 เป็นห้อง ๆ มักจะยืน ๓ ตัว หรือหนึ่ง ๓ ตัวเป็นพัน ผมอยู่ข้างจะ  
 งาม ๆ แต่เป็นหนักดวงเคียวไม่ได้ ในตัวเทวดานั้น มุขกันตระวันออก  
 ทะลุเข้าไปถึงกลางตัวมณฑป มีฐานรองรับพระอิศวรดังลัก ๖ ศอกไป  
 หา ๘ ศอกอยู่ท่ามกลางห้องไม่ได้ห้าคืบหนึ่ง งามมากเป็นคิตาแห่งเดียว  
 อีก ๓ ทิศเป็นแต่กนณะเพราะมุข เหมือนที่กาดเบนนทเขาตองไฉเดียวจน ค้อ  
 มุขได้ รูปพระอิศวรเป็นมหาฤษี ทิศตะวันตกมหาวิฆเนศวร ทิศเหนือ  
 พระทศดา ซึ่งพวกชะวาชันใหม่เรียกว่าโตโดยองแกรง ว่าเป็นนางกาด  
 นนเอง แต่เทวรูปนอกจากพระอิศวรองค์ ใหญ่จะตงถูกที่หรือไม่เป็นที่  
 ดังด้อยอยู่ แต่ฝีมือทำนงามยิ่งนักทง ๓ องค์ เขาว่าเมื่อแรกพบจม  
 ตงไปอยู่ในพันทงน เพราะที่ได้ฐานพระมีหตุ้มลัก ๆ มีทพยัดมบัค  
 เงินทองอยู่ในนั้นทุก ๆ แห่ง ว่ากันด้วยเรื่องคิตาที่ทำมาได้มาแต่แห่งใด  
 ดูมากมายนักหนา พวกวิสันดาเขาว่าคงจะเป็นคิตาในแม่น้ำ แต่เดียวจน  
 ทรายถ่านมากตบเมฆนาคนเสี้ยมต จึงไม่เห็นหินปรากฏในที่ใด พวก  
 ชาวชะวาชจึงได้เขาใจว่าเป็นเทวดาร้าง ถึงว่าถือคำสอนหม่มักก็ยังเคารพ  
 นับถือเทวรูปเหล่านั้นบนบานล่ำรกว่ากันอยู่เสมอ ที่นับถือมากนั้นคือ



ทูรคา เวลาเราไปที่นั่นก็เห็นดอกกุหลาบซึ่งเขาไปบูชาด้วยอยู่ความเทวรูป  
 ออกแดงไป ครั้นเวลาถัดมาแล้วก็เห็นคนจีนไปนับด้วยรอย มุ่งหน้า  
 ไปที่ทูรคาทั้งนั้น เขาว่ามีคนไปมาบูชาอยู่เสมอไม่ขาด การที่บนบาน  
 นั้นมักจะเป็นเรื่องคลอดลูกหรือไขเจ็บ จนตัวผู้ศูตค่านเองเมื่อยไม่ได้เป็น  
 ผู้ศูตค่านก็เคยมาบูชาเล่นล่องเหมือนกัน ผู้ศูตค่านกลางนพอศวกอยู่ไม่นาน  
 โมง ๓ วันเต็มก็ต้อกลับไปที่พักที่โรงพยาบาลไว้กับจีนทิวชัญ คือ  
 ถานพระนารายณ์ ตามรอบ โรงนมแผ่นศิลาซึ่งตั้งกรุปรามเกียรติและ  
 ตั้งเทวรูปเป็นตายนักษบน ที่ประกอบเข้าเรื่องไม่ได้ตั้งไว้โดย  
 รอบถึง ๒ ชั้น โรงนี้ทำหลังคามุงกระเบื้อง ตั้งโต๊ะสำหรับกินข้าวกลางวัน  
 ที่ด้านหุ้มกลองทำเป็นซุ้มหุ้มด้วยผ้าแดงตั้งมหาฉิมเนศร์รองคีย์อม ๆ แต่ทว่า  
 ชาวเขนยมาเรบ่นว่าเสียค่ายไปทว่าเสียทำไม่ เขาวาดังใจจะให้เห็นเป็น  
 ชงข้างแปล้ใจความว่าเขาเข้าใจว่าชงข้างของเราหมายเอารูปมหาฉิมเนศร์ ๆ  
 เป็นรูปของพระพุทธเจ้าแต่ชาติก่อน มีท่านพวกรักปราชญ์ทั้งหลายมา  
 ถามความเห็นว่าเขาเห็นว่าตนเป็นของพุทธคำสอนหรือคำสอนพระอิศวร เรา  
 ว่าเราไม่ได้ มีความสงสัยตั้งนึกแต่จะเกี่ยวของด้วยพุทธคำสอน เป็น  
 คำสอนพระอิศวรแท้ เขาว่าทำไมจึงมีรูปโพธิสัตว์อยู่ตามนักษนตั้ง  
 คือเขาเข้าใจว่าบรรดาปอน์โตอันหนึ่งซึ่งมีถือดอกบัวแล้วเป็น โพธิสัตว์  
 ทั้งต้น เราว่าเทวรูปที่ถือดอกบัวมีโดยมากจะอ้างหาพยานให้เห็นได้หลาย  
 อย่าง เขาก็ยอมรับแต่ว่าเป็นคำสอนพระอิศวร แต่เทวดาถือดอกบัว  
 ยอมรับว่าเป็นโพธิสัตว์เช่นนั้น แต่เจตนาขงไม่ใคร่จะยกย่องแตกหัก  
 แล้วบรรดาพวกเปรี๊ดเตนค์และแมมเบอร์ของอาซิโฮ โดยกัตโซไซเซอค์มาส์

บิชอปและให้ตีไปตามขอให้เป็นกิตติมศักดิ์แมมเบอร์ไนโซไซเอตั้นนั้น เรา  
 รับจะอุดหนุนทุกอย่าง และถามคุณถึงโซไซเอตั้นตั้งอย่างไร เขาว่าแมม  
 เบอร์เดี่ยปีละ ๔ กิตติเคอ มีตั้ง ๗๐ คน แต่ทุนน้อยคอเวอนเมนต์ต้อง  
 อุดหนุน แต่ไม่เป็นการเต็มมือ ต่อเมื่อใดจะทำกรอินไดอันหนึ่งทำรายงาน  
 ไปยื่นคอเวอนเมนต์เห็นชอบก่อนอนุญาตให้คราวละ ๒๐๐๐ กิตติเคอ ๓๐๐๐  
 กิตติเคอ เราให้เงิน ๒๐๐ กิตติเคอ เป็นค่าที่คงเขาเรื่อยไปเหมือนแมมเบอร์  
 ตามธรรมเนียม คิดเขาว่าจะอยู่อีก ๕๐ ปีคงเป็นแมมเบอร์ถึง ๕๐ ปี  
 แล้วให้สัมมุตที่แต่งตั้งด้วยเรื่องบริษัทยานัน เห็นชื่อพวกกรรมการพร้อม  
 ด้วยกันหมด แต่วอดออกเตอร์ โกรนแมนให้สัมมุตเต็ม ๓ หรือ ๒ เต็ม ซึ่ง  
 แก่แต่งตั้งด้วยธรรมเนียมชระวาต่าง ๆ เพราะเหตุคั้งนั้นเราจึงไม่คิดอ่านที่  
 จะกล่าวถึงสิ่งต่างข้างแคบในเวลานี้ เพราะถ้าจะวัดก็บวญการเวตา จะ  
 กระเนตาก็ไม่แน่ในสัมมุตนี้เด้กว่า

กินเช้ากตางวันพร้อมด้วยท่านนักปราชญ์ราชบัณฑิตเหล่านั้น แล้วขึ้น  
 ไปดูสถานพระนารายณ์ ดตสิ่งดระย้อม ๆ ลงหมด ค็อช่นด่างบันได  
 สูง ๓๓ คัน บันไดเกยที่ตงเคิรตามทักษิณเพียง ๒ คัน บันไดช่นบน  
 ๓๓ หรือ ๓๒ คัน แต่พนักษำรุดทรุดโทรมยังไม่โตคั้งที่ รูปพระนารายณ์  
 ใหญ่กว่าเทวรูปทั้ง ๓ ที่เห็นมาแต่ัว สถานพระพรหมก็เหมือนกันผนัง  
 พังตงมาจนถึงฐานบัน รูปพระพรหมหิวตกอยู่ข้างต่าง แต่ัวไปดูสถาน  
 ที่นหนวี่ย้อมกกว่าสถานพระนารายณ์พระพรหม รูปโคหมอบจะโตกว่า  
 จังวฝรั่งก็ไม่มากนัก แต่เขาเอารูปพระอาทิตย์ พระจันทร์<sup>๕๖๓</sup> คือเทวดา  
 ขบบริดเที่ยมด้วยมาแต่ราชส์ให้เต็มหน้ากันมาก ๆ เหมือนพระอาทิตย์



พระจันทร์อย่างกรีกหรืออียิปต์ ไปตั้งไว้บนนั้นด้วย แต่ไม่ใช่ที่ ๆ ตั้ง  
เป็นแน่ ยิ่งอีก ๔ สถานที่ไม่ได้ ไปดู แต่ ๒ สถานที่ตรงพระนารายณ์  
และพระพรหมย่อมลงไปกว่าสถานที่พระโค โคอีก ๒ สถานที่ดับหว่าง  
ย่อมลงไปกว่าอีก



( เรื่องบรมบานันตอนันต์คัตจากพระราชนิพนธ์จกหมาย

เหตุรายวันคราวเสด็จประพาสชะวากรุงหลัง พ.ศ. ๒๔๔๔ )

เช้า ๒ โมงจันทร์ไฟไปทิศตะวันออกบรมบานันตอนันต์ คาโกรนแมนต์ไปด้วย  
ต้นทากันไปตามทาง ถึงทิศตะวันออกกับตูกหญิงดูทาทิพยและ  
คาโกรนแมนต์ไปทางไม่ดูไกลถึงดงเคียว ไม่มีอะไรแปลกออกไปจากแต่  
ก่อนเลย ตรงไปชนสถานที่พระอิศวรซึ่งเป็นสถานที่กลาง นับว่ายังมีบริบูรณ์  
ดีกว่าสถานที่อื่น ๆ คือ อารามโดยชนทักษิณได้รอบ พนักกำแพงแก้ว  
ซึ่งตั้งเป็นเรื่องรามเกียรติ์ก็ยิ่งเห็นช้อยมาก แต่ที่เขาจับตงชนใหม่ไว้  
เขาไปเสียบ้างก็มี เติรรอบทักษิณแล้วขึ้นไปในมณฑปด้านตะวันออก  
เป็นห้องทะลุเข้าไปถึงกลางประธานมีรูปพระอิศวรใหญ่แต่ตั้งผิดฐาน อีก  
สามทิศเป็นซุ้มเขาไปอีกต้น ๆ ทิศเหนือเป็นรูปเทวฤๅษีหรือมหาฤๅษีคือ  
พระอิศวรจำศีล ทิศตะวันตกเป็นรูปมหาวิฆเนศวร มีอาการอย่าง  
เดียวกับพระวชนเศวตสังคหิตสำหรับที่เชิญเข้าไปไว้ที่วัดพระแก้ว<sup>(๑)</sup> แต่เล็ก

(๑) คือพระพิฆเนศวรที่อยู่ในพิพิธภัณฑสถาน

กว่ามากผมบอกเลยว่า ทิศเหนือเป็นดกนางกาด์ ซึ่งเรียกว่าโตโดยองแครง  
 เป็นที่พวกแขกนับถือมาก การที่มีซุ้มเช่นนี้ ถ้าจะอธิบายให้เข้าใจ  
 คือ มณฑลศิลาที่สร้างในยาวนานคงเป็นไม้ ลับต้องหรือไม้ยี่สิบทั้งต้น แล้ว  
 กั้นห้องข้างในเท่าที่ผนังตรงไว้เป็นห้องใหญ่สำหรับตั้งสำคัญของมณฑล  
 นั้น อีก ๓ ด้านที่บนที่ย่อเหลืออยู่นั้นไว้สำหรับไว้รูปซึ่งไม่สำคัญซึ่งเรา  
 เรียกว่าซุ้ม การที่ทำนั้นก่อด้วยศิลาหนาอยู่ในคืบหนึ่ง กว้างราวคอกหนึ่ง  
 ยาวคอกคืบหรือสองคอกไม่ได้มอกันทั่วไป ที่บนตายหน้ากระดานบัวที่  
 ควรจะสลักใช้สลักมีลักษณะต่าง ๆ คือเทวรูปกับเทพธิดาประคองสองข้าง  
 รูปเทวดานั่งแท่นเช่นนี้สำหรับที่เล็ก ๆ ถ้าที่โต ๆ สลักเป็นเรื่องรามเกียรติ์  
 จับตงเตหุงเข้กพิชัย นางกาคะนาสูรมาดักเป็นต้นไป ซึ่งคาโกรมเมนต์  
 อธิบายได้พอใช้ แต่แข็งหลง ๆ ชย่มาก มีลัทธิเตวราฟก็ไปด้วยสำหรับ  
 ขัดคอ เพราะรู้ดีรู้เข้าใจไปโดนกัน ที่จริงคาโกรมเมนต์เห็นจระู่มาก  
 กว่า แต่แก่มักใส่ใจผิด แล้วก็ถ่างมันอย่างหนึ่ง อีกอย่างหนึ่ง  
 มักจะอธิ เมื่อคราวก่อนนอ บิดดีดจะเห็นที่ไหนไม่ได้ ชำช้าชากอนยังคำ  
 แต่คราวนี้คงเหลือกำลังอีกจตุอยู่แต่ชวาระเห็นที่ไหนคงไปจับ ถึงจะสูง  
 หน่อยก็สู้บันไม่ว่ารูปอะไร ๆ สุดแต่มีคุ่มอยู่ที่กลางหน้าผากแล้วก็ไปชิวชวาระ  
 เป็นพระพุทธรเจ้าทรงต้น อธิบายว่าเป็นเครื่องหมายว่าเป็นพระอาทิตย์  
 ซึ่งแก่ไปได้มาจากไหนว่าพระพุทธรเจ้านั้นเป็นพระอาทิตย์ แต่คราวนี้ไม่  
 ใคร่สนุก เพราะเกยอมนเป็นลูกศิษย์เราเสีย เรื่องข้างหรือขนาดก็ยอม  
 ราวไมใคร่จะมีอะไรเกี่ยวกับ สัตานพระนารายณ์อยู่ข้างทิศเหนือมีรูป

TUDC

22/04/2563



พระนารายณ์ตั้งถรณ์เหมือนกันโต ขนไปโต แต่ถรณ์พระพรหมซึ่งอยู่  
ข้างทิศใต้แต่ธรณันท์ไม่โต ขน เคียงขนแต่ก่อนแต่มีหน้าพรหมอยู่  
ในนั้น ต้องถรณ์นี้เล็กกว่าถรณ์พระอิศวร แต่มีถรณ์นนทรี  
อยู่ตรงหน้าถรณ์พระอิศวร จึงดวงนี้ใหญ่เขาทำงานดีมาก หน้าถรณ์  
พระนารายณ์และพระพรหมก็มีเหมือนกันตข้อมตรงมาตามถรณ์ แต่ไม่มี  
สิ่งสำคัญอันใด ดูเหมือนว่าแถวด้านข้างหลังจะมีขนาดเดียวกันอีกสัก  
แถว แต่ทั้งหมดจนก็ตากของเป็นคณหาร่องรอยไม่ได้ พ้นจากเขตต์  
ถรณ์แถวนี้ออกไปมีมณฑปเล็ก ๆ ราวรอบอีก ๓ ชั้น แต่จมนดินอยู่มาก  
ขุดชั้นไว้แต่พอเห็นแถวหนึ่ง เขตต์แดนเมืองไซโลดกับยกยาอะเพาะคือ  
กันที่บรัมบานันนี้ ก่อเส้าอิฐจารึกไว้ เทวถรณ์ทั้งปวงน้อยในเมือง  
ยกยา ๓ ส่วน ขยู่ในเมืองไซโลดส่วนหนึ่ง ที่โรงสำหรับคนเฝ้าเดิมมี  
ศิลาพนกซึ่งเบ็นตายวามเกียรติมาก เคียงดวงน้อยไปเห็นจะชนเอาไปไว้  
๔๔  
ทอน



โบราณวัตถุถรณ์บุโรพุทโธ

ต้นแต่เช้ากินข้าวแล้ว ๒ โมงเช้าชนบุโรพุทโธ จนนเป็นกลางวัน  
ได้พิจารณาโดยถรณ์ถรณ์จนตลอดยอดพระเจดีย์ ตามที่ถรณ์ไว้  
หนังสือเก่า ๆ ว่าได้สร้างแล้วเสร็จในปีศักราชชระวา ๓๓๖๐ ถ่าแนถรณ์  
ถรณ์ถรณ์อยู่ในระวางเจ้าแผ่นดินเมืองมายาพหิต ความที่ถรณ์ถรณ์มีพ่นที่  
บุโรพุทโธสถักันกับที่บรัมบานัน เป็นที่ถรณ์กว่าที่แผ่นดินเหล่านี้มาก

คิวหลังเนินที่ตุงบุ โรพุทโร สูงกว่าพื้นดินประมาณ ๓๐ ฟุต เป็นหน้าพิศวง  
 นักหนาด้วยเรื่องศิลาที่เขามาใช้ ถึงว่าแม่น้ำโปรโคอยู่ใกล้ก็ไม่มีใครแ  
 เห็นศิลาก้อนใหญ่โน้นั้น หรือจะเป็นด้วยเข้มากรบมาถมเต็มมากก็ไม่  
 ทราบ และจะสืบตามหาที่ตั้งกรวดนในที่แห่งใดแห่งหนึ่งก็ไม่ม้ร่อง  
 รอยเลย ถ้าใดคงกรวดนในที่นั้นคงจะมีศิลาที่ก่อกำแพงปรากฏอยู่บ้าง  
 เหมือนอย่างอื่น ๆ แต่เข้ว่าเครื่องที่สังเกตได้อย่างหนึ่ง ว่าในที่  
 นั้นคงจะเป็นที่ม้ประสมชนมาตงท่ามาหากินอยู่มาก ที่แผ่นดินยังจัดจะ  
 ปลุกันใดก็ไม่วามบริบูรณ์ต้องใช้บู่มาก เพราะการที่ทำบุโรพุทโรนั้นคง  
 จะไม่ทำแล้วไ้ในชั่วอายุเดียว คือไม่ต่ำกว่าร้อยปี และจะต้องใช้  
 กำลังผู้คนมากมายนัก ถึงว่าไม่มีกรวดนก็คงจะเป็นที่ประสมแห่งคนทำ  
 งานนับด้วยหมื่นด้วยแสน ยังมีพยานที่ม้วัดศิลาอยู่ข้างต่างอีก ๒ แห่ง  
 คงจะเป็นวัดในหมู่บ้านคนหรือจะเป็นในเมือง ด้วยบุโรพุทโรที่ตั้งอยู่บน  
 หลังเนินนั้น ถ้าดูตามตัวตุงเนินและทางที่ตัดชนกับตานหน้าประดั่งกระห็น  
 ดูเหมือนตงเบยว ไม่ตรงตามเหลี่ยมเนิน แต่ที่จริงเขาตงหันหน้าทิศ  
 บวรตาดารก่อต้งรังศิลาตงปวงในชะวากคงจะหันหน้าทิศตะวันออก หัน  
 หลังทิศตะวันตกโดยมาก แต่บุโรพุทโรนี้ ไม่มีหน้าไม่มีหลังก็จริง  
 แต่เข้กหันเหลี่ยมให้ตรงทิศใหญ่ตง ๔ ใต้ดูฐานชั้นตงเกือบจะเป็น  
 ดีเหลี่ยมจัตุรัส ผิดกนอยู่ ๒ คอกคืบเท่านั้น จะเป็นด้วยวัดเคลอน  
 คตาดเมื่อแรกทำหรืออย่างไร คงตงใจจะให้เป็น ๔ เหลี่ยม คอกคืบตะวันออก  
 ตะวันตกยาว ๒ เส้น ๑๒ วาเต็ม ด้านเหนือไ้ยาว ๒ เส้น ๑๓ วาคอกคืบ



ตั้งแคผนเนินถึงปลดงกพระเจดีย์กลาง ๕๐ เมตร ผนังเนินตั้งจากทะเล  
 ๓๘๐ เมตร ผนังด้านยกพนตั้งเนินด่อนไม่มีผนัง เดียวถนนนับว่าเป็น  
 ดานที่คงบุโรพุทโธ มีบันไดและซุ้มประตูเป็นชั้น ๆ ตรงขึ้นไปทั้ง ๕ ทิศ  
 คงแคชั้น ๑ จนถึงชั้น ๕ เป็นไม้ดิบสองย่อเก็จ ชั้นที่ ๑ เป็นฐานบันได  
 ชั้นบน ๆ ชั้นไปมีหน้ากระดานบัวคว่ำบัวหงาย คงผนังรอบทั้ง ๕ ชั้น  
 ที่ผนังชั้นล่างด้านข้างนอกมีเสาคันเป็นห้อง ๆ คือห้องเล็กเทวรูป ๆ เดียว  
 ต้องข้างที่ห้องกลางใหญ่หน่อย เทวรูป ๓ รูปเป็นภาพยืน ที่ตรงซุ้ม  
 คงพระพุทธรูป มีเสาคันข้างละ ๒ เสา ในกลางห้องกว้างเท่าเรือนแก้ว  
 มีเทวรูปนั่งท่าต่าง ๆ และมีเครื่องตั้งต่าง ๆ กันเว้นระยะพอสมควร มี  
 ท่อน้ำทำเป็นหนานาคอ้าปากเค้นาคันคล้ายเหรา ที่ดอกเตอร์ โกรนแมนต์  
 ว่าข้างสำหรับเป็นทางน้ำฝนตกจากผนังด้านทุกชั้น ผนังด้านในมีเสาคัน  
 เป็นห้อง ๆ ในระหว่างเสาคันเป็นภาพเรื่องต่าง ๆ มีรูปคนมากบ้าง  
 น้อยบ้าง เค้าไม่ออกว่าจะเป็นเรื่องอะไรเปิดดู ๆ กันทุกห้อง ผนัง  
 ผนังพื้นลายกรอบข้างบนขึ้นไปตั้งคูหาตั้งตั้งคอกเคี้ยว ด้านหลังร้านหลัง  
 คาโค้งเป็นเรือนแก้ว ในเรือนแก้วนี้มีพระพุทธรูปหน้าตักตั้ง ๒ คอก  
 หลังซุ้มมีพระเจดีย์กลมรูปค่อมนามปลดงก แต่ยอดเป็นเสาคัน ๆ ไม่  
 มีปลดงกโคนแต่ละสูงแก้วข้างบน ในระหว่างคอกและคอกต่อกัน เป็น  
 กำแพงคัน มีเสาคันและมีลายตั้งกรูปภาพ คงแคชั้น ๒ ชั้นไปจนถึง  
 ชั้น ๕ ไม่มีฐานบันได มีแต่ลายกรอบบนแต่ละต่าง ชั้น ๒ ชั้น ๓ บนเป็น

TUDC

22/04/2563

๒ ตอนมีตายนกต่าง ตอนบนเป็นปฐุมลัมโพธิ์ ตอนล่างเป็นชาตค  
 พนักคานในเป็นชาตค น่าที่จะเป็น ๕๕๐ ชาติ แต่จำเรื่องไม่มีใครจะได้จ้ง  
 ดูไม่มีใครจะถูก ชั้น ๔ ชั้น ๕ ไม่มีตายนกต่าง เป็นภาพแผ่นเดียว  
 มักจะมีพระพุทธรเจ้า นั่งอยู่ในกลางบริษัท ในเรือนแถวบาง ในโคตนไม่บาง  
 บริษัทนั้นคือเบณกษศรียบาง พราหมณบาง พระบาง พระพุทธรเจ้าดำแดง  
 อาการต่าง ๆ เดกนั้นว่าเขาจะคิดทำเวลาพระพุทธรเจ้าเทศนาพระสูตรต่าง ๆ  
 เรื่องชาตคที่เห็นชัดได้เช่นเวสสันดรชาตคก็มี แต่ปฐุมลัมโพธิ์นั้นเห็นได้มาก  
 มีตลอดจนถึงมหาพิเนชกรวม แต่ตอนข้างคั้นเรารู้แต่เพียงครรว โภกนคคิระ  
 ประสูติและเปล่งอาสภวจากาทยมหา ปุริสธลักขณประ ดอง คีตลปและอภิเสก  
 นอกนั้นเขายังมีเรื่องวาวอีกเป็นอันมาก ที่เราไม่รู้ ชรอยยกถนนานมา  
 แล้วเขาจะรูเรื่องละเอียดกว่าเรา รูปพระพุทธรเจ้าคงจะทำให้ โตกว่าผู้น  
 แต่ไม่มีพระศรีศมี มีพระเมพาหิมผ้ออย่างพระโบราณของเขา รูปกษัตริย์  
 ก็ล้วนอมภวณอย่างอื่นดู เว้นแต่คนจรรวมตาแดงตัวเป็นชะวาทงน  
 เครื่องที่ใช้อยู่ในประเทศชะวา เช่นร่มก็ใช้อย่างปยงที่ใช้อยู่ทุกวณ  
 ไม่แต่งอย่างอื่นดูเหมือนเช่นที่บรัมบานัน ปราวดาทราชฐานทำคล้ายปราวดา  
 เหยนของเรา พนักทง ๕ ชั้นก็ใช้เหมือนชั้นคณ คือมีคหาวเรือนแถว  
 ยอดพระเจดยและพนัก แต่คหาวนชนบนกับชั้นล่างให้ลัดบเป็นพนักปลา  
 กัน เวลาดูข้างต่างพระพุทธรูปนั่งไม่ซ้อนกันตรงชนไปคงแต่เห็นได้ตลอด  
 เมื่อเสดดูก็เหมือนหนึ่งเมือง ไคใหญ่ ๆ ที่ประกอบไปด้วยยอดและซุ้มเป็น  
 อันมาก ซ่องบันไดนทำฝั่งเขาไปในพื้นไม่ออกมาชั้นกะกะ เป็นซุ้มคหาว



เหมือนนกแก้วเรือนแก้ว ที่มียอชิวหา ๒ ตาน พระเจดีย์บนยอดชฎามองก็  
เดียว แต่การที่จะเขียนหนังสือให้เข้าใจชัดเจนได้นั้นเป็นพหุวิสัย ไต่แค  
คือรูปถ่ายประกอบ แต่ถึงรูปถ่ายประกอบก็ยังไม่เห็นองค์พระเจดีย์เหมือน  
ได้เห็นด้วยตา คงแต่ชั้นที่ ๖ ขึ้นไปจนถึงชั้นที่ ๘ เห็นเฉพาะบนหน้าเดีย  
คายมาก เพราะไปกลายเมื่อกลมก็ยอกขึ้นเบนขึ้น ๆ เฉย ไม่มีพนัก  
ไม่มีตายดัดทักที่จุดจนบันไดที่ชนก็ถอยเบนลูกห้อยออกมาไม่มีพดลึงที่ ตาม  
ชั้นที่เหมือนเขียง ๓ ชั้นซ้อนกันจนตาย พระเจดีย์กลมฉัณฐานก็คล้าย  
กันกับพระเจดีย์ยอดชฎาแต่เป็นต่อมหน้าชัดกว่า เว้นแต่ที่องค์ระฆัง คัดคิด  
เป็น ๓ ซาซ้อน ๆ กันปรุเป็นช่องลูกฟักครอบ พระพุทธรูปซึ่งตั้งอยู่ใน  
นั้นขนาดเดียวกับข้างต่าง ชั้นที่ ๘ คือเขียงที่ ๔ นั้นตั้งพระเจดีย์  
องค์ใหญ่ไม่มีตายดัดทักอันใด เว้นไว้แต่ตายที่รัดกต่างระฆังหรือจะเรียก  
ว่าราศคต พระเจดีย์บนถวรวางในโปร่งเหมือนพระศรีรัตนเจดีย์  
ทำนองเขาจะมีชฎาหว่าแต่เพราะพระตายก็ทรงนเห็นไม่ได้ ข้างในมีพระ  
พุทธรูปจะนั่งหรือยืนประการใดรู้ไม่ได้ ด้วยพลาดจากที่จมดินอยู่เพียง  
พระศอก ครั้นจะชูดยอกขึ้นมาคงให้ล้มควมแก่ก็กลัวว่าจะกระเทือนพระ  
เจดีย์พัง ดังเกิดลแก่พระเจดีย์จะไม่ได้คิดว่าพระทั้งปวงมากนัก พระเจดีย์  
ใหญ่ที่เหลือแต่บดตงก็ เขาทำคนบนได้สำหรับชนไปยืนได้บนบดตงก็  
ตุ้นฐานเหล่านันโดยรอบ ซ้ำก่อสร้างขึ้นไปด้วยหน่อหยหนึ่ง เมื่อ  
พิเคราะห์ดูก็เห็นโดยชัดว่ามโหฬาร ไช้ไม่ได้ทำครั้งเดียว คงจะเบญเพราะ  
เหตุที่ความคึกคักยังไม่ล้มกับสูง มีพยานที่เห็นได้ คือฐานชั้นล่างซึ่งไม่มี

พนัก เขาได้ขุดศิลาขนาดเห็นหนึ่งข้างในเป็นรอยสลักแถวบนแต่โคน  
 บาง ที่ยังไม่ได้สลักบาง เป็นเรื่องพระพุทธรูปเจ้าเหมือนกัน ก่อกำแพง  
 ข้างนอกชนเอาศิลาถมเตี้ยคงจะประสงค์จะให้ ไต่แรง เพราะจะว่า  
 แยกอย่างหนึ่งอย่างใดกวดข้างต่างจะทนไม่ได้เป็นความคิดผิดไป แต่ถึง  
 ดั้งนั้นเมื่อก่อขึ้นไปถึง ๕ ชั้น ก็คงมีเหตุใดเหตุหนึ่งซึ่งสั่งลดยหรือไม่สามารถ  
 ที่จะทำตามความคิดเดิมได้ จึงเปลี่ยนก่อเป็นเชิงกลม ๆ ดังพระเจดีย์  
 หรือท่งไฉนนั้น มีเจ้าแผ่นดินองค์อื่นที่ราคาญว่าค้างอยู่หรืออยากได้  
 เกียรติยศว่าเป็นคนทำบุญพุทโธแล้วไปทำเพิ่มเติมขึ้น ครั้นจะทำตาม  
 แบบเดิมก็เห็นว่าราคาจะทนไม่ได้ เพราะถ้าจะทำตามทรงเดิมคงจะต้องสูง  
 ซอกเกือบเท่านี้ เป็น ๘ ชั้นหรือ ๑๓ ชั้น จะเป็นการใหญ่เหลือกำลัง  
 จึงได้ทำเหมือนอย่างกับคิดเป็น ๒ ท่อน ๆ บนสักแต่พอให้แล้ว คงจะ  
 ทำนองเดียวกับภูเขาทองที่ก่อพระเจดีย์เติมขึ้นข้างบน ที่จดหมายไว้ว่า  
 บุญพุทโธแล้วเสร็จในปี ๑๓๘๐ นั้น เป็นเวดตามายาพหิต แต่น่าที่จะได้  
 เริ่มไว้แต่ครั้งมุนตังกามุลงหรือพระเจ้าวรมันเป็นเอียงเร็วที่สุด คงจะตั้งคิด  
 ต่อกันกับบรมมานัน แต่หากการไม่สำเร็จจึงไม่มีจดหมายไว้ พระพุทธรูป  
 ที่ตั้งภายในซุ้มคูหาเรือนแก้ว ชั้นที่ ๑ ด้านละ ๒๖ รวม ๑๐๔ ชั้นที่ ๒ ด้าน  
 ละ ๒๔ รวม ๘๖ ชั้นที่ ๓ ด้านละ ๒๒ รวม ๘๘ ชั้นที่ ๔ ด้านละ ๑๘  
 รวม ๗๒ ชั้นที่ ๕ ด้านละ ๑๘ รวม ๗๒ รวมพระพุทธรูปในคูหาเรือนแก้ว ๔๓๒  
 ชั้นที่ ๖ พระเจดีย์ครอบพระวงรอบ ๓๒ ชั้นเจดีย์ ๒๔ ชั้นแปด ๑๖ ชั้นเก้า  
 พระเจดีย์ใหญ่ ๑ รวมบนพระพุทธรูป ๕๐๕ ทรวดทรงตั้งฐานเป็นพระ



อินเดียนทั้งสี่ มี ๕ ปาง ยกพระหัตถ์ของกันดัองข้างปาง ๑ มารวิชัย  
 อย่างไทย ๆ ปาง ๑ เหมือนมารวิชัยแต่หงายพระหัตถ์ปาง ๑ ยกพระหัตถ์  
 อย่างพระคันธารราษฎร์ปาง ๑ ตามอรรถาธิบายของคอกเตอร์ โกรนแมน  
 ว่าเป็นพระพุทธรูปมหายาน เพราะเขาคิดเห็นว่าที่เกาะชะวาลือคำสั่งนาพระ  
 พุทธตามอย่างข้างจีน คือโดยอาศัยเหตุว่าในขณะที่เดียวกันนั้นเมืองญี่ปุ่นกำลัง  
 เจ้าแผ่นดินนับถือคำสั่งนาพระพุทธรูปมาก ถ้างั้นพระพุทธรูปที่สำคัญ ๆ หลาย  
 อย่าง และอาศัยตรวจตามจดหมายฟ้าเขียน ซึ่งไปสืบพุทธคำสั่งนามเมือง  
 อินเดียนว่าได้แหว่ที่เมืองชะวาลือ กล่าวไว้ในประเทศนั้น ถือคำสั่งนาพราหมณ์  
 หาได้ ถือคำสั่งนาพระพุทธรูปไม่ เขาว่าพระพุทธรูปเจ้านั้นคือดวงอาทิตย์ พระ  
 พุทธเจ้าไม่ได้เกิดในโลก ที่ทำพระปางต่าง ๆ นั้นเป็นตำแหน่งอาการแห่งพระ  
 อภิศยของศก ที่ ๑ ซึ่งยกพระหัตถ์ของกันดัองข้างปาง ๑ คำแดงว่าพระอาทิตย์อุทัย เรียกว่า  
 ไวโรจนะ องค์ที่ ๒ ซึ่งเบนมารวิชัยนั้น คำแดงว่าเป็นเวลาเช้าแต่ยังไม่ขึ้น  
 เรียกว่าอก โษภณะ ปางที่ ๓ ซึ่งหงายพระหัตถ์ถนนั้น คำแดงว่าเป็นเวลาที่  
 เรียกว่าอรุณรุ่งสว่าง ปางที่ ๔ สมาส คำแดงว่าเป็นเวลาบ่าย เรียกว่าอมิตาภะ  
 ปางที่ ๕ ซึ่งพระหัตถ์เป็นคันธารราษฎร์นั้น ใช้ใบวาจะคำ เรียกว่าอิม โมฆ  
 ดัษะ กล่าวถึงว่าพระเหล่านี้ยักยัดก็ดกที่กันดัองเหมือนกัน ประจำเป็น  
 ๔ อย่างเหมือนกันทั้ง ๘ นั้น แต่ครั้นเมื่อนับตรวจเขาคิดไม่เป็นเช่นนั้น  
 สดับประปรายกันไป เราไม่เห็นด้วยในคำที่กล่าวนี้เลย เมื่อว่าโดยเหตุผล  
 ซึ่งควรจะพิจารณาได้ ประเทศชะวาลือตั้งภูมิลำเนาและทางที่ไปมาใกล้ข้าง  
 อินเดียนกว่าข้างเมืองจีน จะว่าข้างเจ้าแผ่นดิน ซึ่งได้ปกครองแผ่นดินมา  
 ๓๘๐๐ ปีเศษ ก็กล่าวว่ามีแต่อินเดียน คำสั่งนาพราหมณ์ ก็กล่าวว่ามีแต่

อินเดีย ครั้นครมมาชนกตาวราว ๕๐๐ ปีนี้ ก็ว่าเจ้าแผ่นดินไปเล่าเรียน  
 ที่อินเดียถึง ๔ องค์ จนสิ้นหลังที่คำสอนนามหมัดจะเข้ามา ก็เข้ามาทางอินเดีย  
 เมื่อถึงเกิดศตวรรษี่ต่าง ตั้งแต่ทำพระพุทธรูปและถววดตายต่าง ๆ จะหา  
 ตายซึ่งเป็นอย่างจนแต่ตั้งตั้งเดียวก็ไม่มี พระพุทธรูปกตบตรงกันข้าม  
 คือเป็นฝีมือช่างชาวอินเดียแท้ แต่เมื่อดูจะดูเหมือนช่างตั้งภาคไม่มี  
 ประเพณีในบานเมืองทงปวงก็เป็นอย่างอินเดียทงต้น ไม่มีอาภารกิริยา  
 ของจีนคิดอยู่เลย ได้อธิบายกันเป็นอันมาก เกิดอภิดอกกุฎเจดีย์นัก  
 แต่แท้แท้ไม่รู้อะไรเรื่องราวอันใดในพระพุทธรูปคำสอนาเลย แต่ตั้งพิชจะเทศนา  
 ปฐมนำโพธิ์ให้ฟังหลายสิบครั้งก็พลัด ๆ พลาด ๆ ถูกดักคอกต่าง ๆ จน  
 ไปแสดงวิธีใหม่ เรื่องที่ว่าพระพุทธรูปเจ้าเป็นพระอาทิตย์ บอกเถว่าเป็นคำ  
 เปรียบ ชักตัวอย่างต่าง ๆ ให้ฟังก็ไม่ใคร่จะยอม กตบเทศนาถึงเรื่อง  
 โยคีศปถัมบชาเพลิงบฐาพระอาทิตย์ จนถึงญูปูนบถือพระอาทิตย์เดชะ  
 หนักไป เรื่องพระปางต่าง ๆ อ้างให้ ไปดูในอินเดียแะมาคตเมืองไทย  
 แยกย่งเถียงนอกเรื่องนอกราวไปต่าง ๆ ครั้นแกฟังเรายินยอมแข็งแรงหนัก  
 ประกอบด้วยเหตุด้วยผล จนคอนโทรลเองซึ่งเป็นผู้มากดีกว่าแกหลาย  
 เท่า ตั้งเนื้อเห็นเป็นอันหนึ่งอันเดียวกับเราเข้าช่วยเถียงแยกย่งร่วมอยู่ จน  
 กลายเป็นการขันตอกันเถื่อนว่ากันเสียด้ามวันสามคืน ที่หลังทำไมยอมถึง  
 กับมอบตัวเป็นลูกศิษย์ ไปไหนคอยตามแจถามโน้นถามนี้ ถึงเวลาที่แก  
 กำตั้งเถียงอยู่ เราว่ากระไรแกจกหมดทุกคำ ตั้งที่คน ๆ เช่นกับธรรม  
 จักร์เปิดว่ากระไรแตกไม่ว ได้เสียแล้ว ถึงอาราธนาให้เทศนาธรรมจักร์  
 ให้ฟัง ความรู้ของแกมีประมาณอยู่เพียงว่า พระพุทธรูปเจ้าเป็นช่างมา



เขาทองพระพุทธรูปมาธำชังจะเหวอแหวกเต็มที ภายหลังยอมทุกสิ่ง  
ว่ารวดเร็วอย่างไม่มีจากพระพุทธรูปคำด้นา จะขอเข้ามาเรียนที่บางกอก แต่  
เห็นจริงด้วยแล้วว่ามูโรพุทโธไม่ได้ทำครั้งเดียวพร้อมกัน ยังคงมีอยู่เรื่อย  
เดียนแต่เห็นนาคเป็นช้าง

ความเห็นของเราในเรื่องมูโรพุทโธนั้นเป็น ๒ อย่างอยู่ ถ้าจะคิด  
ว่าเขาจะทำจนไปเป็นชั้น ๆ ให้ได้ลำดับกันจนถึงชั้นยอด เป็นมณฑลปลัด  
พระพุทธรูปก็ดูจะสูงล้ำเหลือ หรืออีกนัยหนึ่งเขาจะทำแค่เพียงชั้น ๕ แล้ว  
ก็ขอพระเจดีย์กลมองค์ใหญ่เท่าเชิงชั้นล่างคือชั้น ๖ เช่นพระปฐมเจดีย์ก็จะ  
เป็นได้ แต่ทั้ง ๒ อย่างเพราะลำดับชั้นล่างไม่พอจึงได้ดังเคย ดังเคยดู  
อีกอย่างหนึ่ง ที่ตัวเนินมีบันไดลงไปตามเนินอีกหลายสิบขั้นแต่ดินถมด้วย  
เขาขุดลงไปพอเห็น ถ้าจะลงไปข้างล่างอีกชั้นหนึ่งสองชั้นก็จะเป็นได้ แต่  
เป็นดินถมเสียมากด้วยเขาไฟอยู่ใกล้ เวลาขึ้นไปบนยอดพระเจดีย์ เป็น  
เวลาเช้าอากาศสว่าง เห็นควันที่เขามารอบชั้นพุ่ม ๆ ไม่ได้อยู่ห่างไกลเลย  
ถึงที่ขำพูดครากแยะและซุ่มพงทะลายก็เห็นข้างทิศตะวันตกข้างเขามารอบมาก  
กว่าทางอื่น พระเจดีย์รายข้างบนยุบลงไปเหมือนกับของที่หนักกดทับ และ  
ชั้นอีกอย่างหนึ่งที่ตามชั้นเหล่านี้ ตั้งแต่ชั้นหนึ่งขึ้นไปจนถึงชั้นยอด มี  
ก้อนกรวดกลม ๆ ขนาดโตเท่าไข่เป็ดไข่ไก่กองอยู่เป็นกองโต ๆ ซึ่งไม่ต้อง  
การจะใช้อันใดบนนั้น และไม่มีใครที่จะขึ้นไป อันนั้นก็เห็นจะเป็นได้  
ด้วยเรื่องเขาไฟ การที่ทำนั้นใหญ่โตเกินกำลังมนุษย์ ถ้าหากว่าเราจะ  
ก่อเด่นด้วยอิฐให้ โตขนาดนั้น ๒๐,๐๐๐ ซึ่งก็เห็นจะไม่พอ เป็นที่ควรจะ  
พิศวงยิ่งนัก ในกรณีที่ใครจะคิดอ่านปฏิสังขรณ์ ขนดินนั้นเป็นไม่หมด

นับวันแต่จะชำรุดไป ถ้าถูกเขาไฟกำเริบขึ้นเมื่อใด ก็จะมีโทษเวรดวงกรวดๆ  
 และใครก็ไม่สามารถที่จะรับประกันว่าเขาไฟจะไม่กำเริบขึ้นในแผ่นดินนั้นได้  
 เราล้มกล้าดวงถึงบนใดซึ่งโดนไฟใดจะเอาแน่ก็ไม่ได้อีก เพราะชำรุดเคลื่อน  
 จากที่ ประกอบเข้าไว้ใหม่ก็มีคนไม่ใคร่เต็มอกกันอยู่บ้าง นับแต่ช่วงที่  
 เราได้เหยียบขึ้นไป คือชนจากหลังเนินถึงขั้นฐานก่อเกาะเข้าไปใหม่ ๘ คน  
 จากฐานชนชั้น ๑ ชำรุดมาก จากชั้นหนึ่งถึงชั้นสอง ๗ คน จากชั้นสอง  
 ถึงชั้นสาม ๑๔ คน จากชั้นสามถึงชั้นสี่ ๘ คน จากชั้นสี่ถึงชั้นห้า ๘ คน  
 จากชั้นห้าถึงชั้นหก ๑๐ คน จากชั้นหกถึงชั้นเจ็ด ๘ คน จากชั้นเจ็ดถึง  
 ชั้นแปด ๗ คน จากชั้นแปดถึงสถานพระเจดีย์ ๘ คน ชั้นองค์พระเจดีย์จน  
 ถึงหลังมดตงก ๑๘ คน เป็นบันไดก่อใหม่ พระพุทธรูปและพระเจดีย์ชำรุด  
 ทิ้งเรี่ยรายเกลื่อนกตาด จัดตั้งเขาไว้ตามบุญตามกรรมบ้าง นาคท่อนา  
 และกระจงหน้าวิหารหลังติดกเกิดอนกตาดอยู่ทุกหนทุกแห่ง เขามาก่อเป็น  
 คันดินนามกม ๘ ตกอยู่ตามเนินเหล่านี้ถึงอีกมาก มีเนินอยู่ไกล ออก  
 แห่งหนึ่งย่อม ๆ น่าจะมีอะไรแต่ชำรุดไม่ได้เพราะเป็นที่ฝังศพแรก แต่ใน  
 ที่อื่น ๆ ซึ่งไกลเคียงนั้นเขาชำรุดแล้วไม่พบอันใด ในที่นั้นมรดุได้แต่แหวน  
 ทองและเครื่องภาชนะใช้สอยบางอย่าง แต่ที่บริเวณนั้นชำรุดได้เครื่องทำพิธี  
 เป็นคันว่ากระดิ่ง ถดต เข็งเทียนแก้ว และเครื่องทำพิธีพราหมณ์ต่าง ๆ  
 แต่มีอยู่ที่มิวเขียมมดเคเวียเป็นอันมาก ดังเหตุที่ว่าพุทธคำฉันจะไม่ได้  
 แพร่หลายไปทั่วแผ่นดินชระวานัก การที่ถือคงจะปน ๆ กัน ถ้าจะเทียบ  
 กับเมืองเรากงจะเป็นเหมือนอย่างกรุงเก่า ครองเจ้าแผ่นดินในบรมราชวงศ์



เขียงรายปกครอง ถ้าจะว่าอย่างเช่นชนหลังก็คงจะเป็นเช่นแผ่นดินพระ  
นารายณ์มหाराช ต่ร้างพระพุทธรูปบ้างเทวรูปบ้าง แต่ชะวามานี้หลัง  
กลายเป็นศาลนามหมัดไปเดี่ยที่เดียว

### โบราณวัตถุสถานจันทิเมนตุค

เวตาเย็นไปจันทิเมนตุค ทางประมาณสักครึ่งชั่วโมง เป็นถาน  
ใหญ่อยู่ในหมู่บ้าน แต่ถัดลงไปกว่าพันแผ่นดินที่อยู่เกตุเคียง ด้วยแต่เดิม  
เป็นดินถมขนไปส่ง เหลืออยู่แต่หลังคา คอเวอนเมนคดังทุนเป็นอันมาก  
ชุดดินลงไปจนถึงพันดินที่ตงมณฑป เครื่องที่ทะลายลงมาจากข้างบนเช่น  
ยอกเป็นพระเจดีย์แปดเหลี่ยมและตัวตายอื่น ๆ รูปร้างตัวมณฑปนั้นเป็น  
สี่เหลี่ยม ด้านหน้าเห็นจะเป็นคูขียนยาวออกมดักเล็กน้อย แต่ชะเพาะ  
ด้านตะวันตกจึงชำรุดมาก อีก ๓ ด้านย่อเป็นที่เหมือนมูขแต่สั้นใหญ่ออก  
มาแค่ฐาน ตัวผนังด้านใต้ตั้งเป็นตายรูปพระนารายณ์นั่งในคอกบัว มี  
เทวดาสองข้าง ที่เป็นมูขตคผนังแคบ อีกตั้งข้างก็เป็นรูปเทวดาข้างละองค์  
ด้านตะวันออกเขาว่าเป็นรูปทศกาศ ด้านเหนือเป็นรูปพระอิศวร ตายตั้ง  
มีแต่ชะเพาะตายขอบและเส้ากับที่เทวรูป นอกนั้นเกตุยง ๆ บันไดชน  
ตะวันตกด้านเดียว มีนาคหรือข้างอยู่ที่ปลายพลตั้งให้ แต่ตัวพลตั้งให้  
ทำตายเสียหมด ข้างอิมจนที่ตักเป็นห้อง ๆ ดูเหมือนจะเป็นเรื่องสุภษิต  
บางห้องก็เป็นพระกับพวนางฤษีกับคนไปนมัสการ พวหมณีสวมเมษชะ  
วิฆาชะไรกัน คนแก่กับไม่ได้ พิจารณาถวนถี่ แต่ทเห็นชุดนั้นคือ

TUD

22/04/2563

หงส์ ๒ ตัวคาบไม้ เต่าเอาปากคาบไม้พาดบน เป็นเรื่องชาดก ตามทางที่  
 เข้าไปมีภาพพดพิทยากรเหาะหันหน้าเข้าไปทางมณฑล และมีตุ่มที่ใจทรพ  
 มกษศรียหรือผู้ใดมลูกหลายคนที่อุ้มอยู่นนคนหนึ่ง ที่ชนต่าง ๆ ชักนบาง  
 ชกกันบ้างด้นูกดี ข้างซ้ายเป็นผู้หญิงมลูก ๓๒ คน ข้างขวาเป็นผู้ชาย  
 มลูก ๓๐ คน ในมณฑลตรงกลางมีพระพุทธรูปใหญ่ทำด้วยศิลาทั้งแท่ง  
 นิ่งห้อยพระบาทเหมือนพระป่าเลไลยกะ ยกพระหัตถ์ขวาคว่ำซ้ายหงาย นว  
 นางข้างขวาจับนิ้วกลางข้างซ้าย พระพักตร์คล้ายพระชินสีห์ คุหน้าเฉย  
 ด้บายและแจ่มใสเป็นศิลาทั้งแท่ง คัดกับก้อนใหญ่ซึ่งเป็นที่นั่ง รอยฝ่า  
 ที่หุ้มเหมือนผ้าบาง ๆ คุดม เป็นผู้มีอย่างวิเศษ ที่จะทำให้เหมือน  
 ในเวลาเดียวกันได้ โดยยาก แต่พลัดตกลงมาจากฐานตะแคงอยู่หนึ่ง  
 พระบาทที่ห้อยลงมาจากพื้น เขาว่าครั้นจะยกขึ้นให้ ได้ ตกก็ตัวจะกระเทือน  
 ตัวมณฑลฟัง ต้องข้างเป็นรูปกษัตริย์ข้างซ้ายมีทองคนแขนปลายแขน  
 ด้ร้อยคอรัตนกรัตินองและกำไถคน ฝ่าที่หนึ่งยื่นอยู่เพียงคนเดียว ด้วมงกุฏ  
 ตายเนนเครือไม้ บ่าซ้ายมีสังวาลพราหมณ์ทำเป็นรอยเต้านั้นเชือกดำมเกิดยว  
 ห้อย ขาข้างซ้ายข้างขวาพับ ยกมือข้างขวาหยางอนว ข้างซ้ายพาดคอก มี  
 เวอนแก้วข้างล่างเป็นรูปข้างหมอบที่เส้าเป็นรูปสิงห์ ยืน ที่ทับหลังเป็นนาค  
 หรือข้างทรงเครื่องของคอกเคอร์ โกรนแมน บนทับหลังขึ้นไปเป็นพุ่ม  
 ที่จะทำเป็นวิคิมหรือคนไม้ ข้างขวารูปร่างกคล้ายคนดั่งกัน แต่คหน้า  
 ย่อมตงหน้อยหนึ่ง นุ่งผ้ายาวกรอมตงไปถึงข้อเท้า ห่มผ้าสีไม้เพียง มงกุฏ  
 มีพระพุทธรูปนั่งอยู่บนนน ยกมือซ้ายคว่ำขวายกหัวแม่มือข้างขวาแม่หงาย



เท่าชวาท้อยเท่าชายพบน้อยบนดอกบัว      เท่าท้อยมดอกบัวรูปทง ๒ รูป  
 บางคนเขาว่าเป็นเทวรูป      แต่เราก็คิดเพี้ยนไป      เห็นว่าจะเป็นรูปกษัตริย์  
 เพราะเหมือนกันกับรูปกษัตริย์      ที่ทำในสายตักทงปวงจะเป็นปฤษณา      ช้าง  
 ที่ได้สั่งวาดพราหมณ์จะเป็นถือค้ำชันนาค      ช้างที่หมัดไปเฉียงมีพระ  
 พุทธรูปจะเป็นถือพุทธค้ำชัน      บางทีจะเขาเรื่องกับผู้ชายผู้หญิงทมลูกหัดย  
 คนข้างนอก      มีมอชยคนเดียว      นอกนั้นชนทงหัดยอยู่ปากเดียวกับข้างที่  
 เขาใจว่าถือค้ำชันาพระพุท      ช้างผู้ชายทมลูก ๓๐ คนอยู่ข้างที่ถือค้ำชันา  
 พราหมณ์      รูปทง ๒ กับพระพุทชรูปซัดเกิดยงกลางดงม      แต่พระพุทชรูป  
 ดกวารูปทง ๒ นั้น      บรรดารูปคิตาที่โคเห็นทงทวมเซียมบตเคเวย      บรมบานัน  
 แตะมูโรพุทโธจะหาเปรียบเสมอด้วยรูป ๓      รูปนี้ไม่มีแล้ว      ช้างรกเดี่ยวจริง ๆ  
 ถ้าได้      ไปบางกอกเป็นตองถึงสร้างวิหารกันใหม่      แต่ไม่ควรจะขอเขา      เพราะ  
 เห็นว่าควรจะนับว่าเป็นสิ่งที่มีวาคาอันวิเศษของเมืองชะวา

กฤษและตำนานของกฤษ  
 (ของสุลต่านเมืองยกา)

บรรดาสิ่งไรซึ่งเป็นของดำหรับตระกูล      ดับมาแต่ปู่ย่าตายายเรียกว่า  
 ปู่ศบากะ      กฤษนับเป็นปู่ศบากะอย่างหนึ่ง      ๕ คู่ด้วยกัน      มี ๓๐๐ เต็มเศษ  
 กฤษที่สำคัญ ๆ      ผู้อื่นจะชำระไม่ได้      สุลต่านต้องชำระเอง      ใครจะอยู่ในที่นั้น  
 ด้วยไม่ได้      กฤษแต่ละเล่ม ๆ      มักจะมีเรื่องพงศาวดารยิตยาว      คงต้องมีชื่อ  
 ผู้ทำและมีชื่อผู้ตกแกง      มีปฎิหารต่าง ๆ      เช่นกับชก้อออุยงอินเล็ด  
 เป็นต้น      กฤษที่ชื่อเสยงโค่งตั้งอย่างงั้น      เช่นกฤษของสุนันควิที่อยู่ที่

บนหลังที่ฝังศพบนแท่นที่ศักดิ์สิทธิ์ขอย่อยเดยวณ มีเรื่องราวยืดยาวต่าง ๆ กัน  
 ฟังดูตามที่พูดนั้น ว่ากฤษเกิดใช้ ชนม์เมื่อครั้งบนหทัยอุรยมิได้สว่างดีเมงดัง  
 กามดัง ศักราชชระวา ๓๐๐๐ ปีเศษ ศักราชชระวาหนึ่คือมหาศักราชนั้นเอง  
 มากกว่าจุลศักราชอยู่ราว ๕๖๓ ปี บนหทัยคนคืออิเหนาวงศ์เมงดังกามดัง  
 คือวงศ์ ๕ กษัตริย์ แต่จะเล่าเรื่องนนั้นงไม่ได้ เพราะส้อมเรื่องยังไม่ใคร  
 ลงกันเรียบร้อย กฤษครั้งนี้เรียกว่ากฤษสินธุ มักจะใช้ตามเป็นเทวรูป  
 กฤษในชระวาช่นถือคำส่นนามหมัด ก็ใช้ตามเถยนเทวรูปนนั้นเอง แต่ยกให้  
 รูปว่างไม่เป็นเรื่อง เช่นกับหุ่นหรือหนังเพราะคำส่นนามห้าม แต่ชอซึ่งจารึก  
 ชื่อในกฤษ ได้เถยงคุดแล้วไม่มีชรวมเนยมที่ใดจารึกกันเถยง ใช้ศกฤษตาย  
 ผู้ช่นมาพอประกอบเป็นศกหนึ่งลือได้ ถ้ากฤษชอชเวของเศวตฤษช่นกเป็น  
 ชตง หรือชยหนึ่งเด็กเกิดมาศกฤษให้ ตายในกฤษช่นนศุดเป็นศกหนึ่งลือ  
 ช่านได้ว่ากระไรศกชอเด็กตามนนั้น เหตุที่ศกฤษช่นตามศุดช่นนบอก่า  
 เป็นเหตุศกตมาจาศกชวรงค์ ยังรักษายอยู่ในศระกุดล้าหรับศกฤษ กฤษที่  
 ให้เราเถมหนึ่งชอมีงกุหริศ เป็นชอชองเจ้าแผ่นดินในศนวงศัปศตาวา  
 หตยคน ว่าทำศยเหตุศกชวรงค์ นเหมยช่นกัน จะมาศกชวรงค์หรือไมใช่  
 กัด แต่เหตุช่นนศกกว่าเหตุศกชามีเหตุจะฟังหาได้ ในชระวา ทำนของเรื่อง  
 ประศตารกาหตย จารึกกฤษช่นคงจะมาศกเรื่องเหตุช่น แต่ที่จริงการที่จะ  
 ศกเหตุให้เบนศกหนึ่งลือศุดช่นไม่ต้องศกต่างเทวดาชะไร ไทย ๆ เราศกได้  
 กฤษที่ศนนมอกแห่งหนงกชเการะมาศิ เพราะเมื่อพวคมหมัดมาทำศยพระ  
 ราชอาณาจักรมายาพิหิสซึ่งเป็นปศยวงศัสินธุ พวชช่างเหตุศกที่เป็นก่าดัง

(๑) คือเรื่องพงศาวดารข้างต้น



ใหญ่ขององค์ศิษย์หนีไปอยู่เกาะบาตี เพราะไม่ยอมถือศาสนาแขก ในภุช  
 ษณหลังนี้ นั้บถอกฤชเกาะบันตัมและแม่น้ำงกระเบา ซึ่งมีเรื่องราวฤทธิเดช  
 ในพงศาวดาร ถ้าต้นทนาถึงเวียงฤชแต่ดูพวกชะวาชอบพูนักจนเหลือที่  
 จะจดจำ ยิ่งอาวูรต่าง ๆ ค้ำมยาว ๆ บักราวเรียงเป็นแถวไป ล้อมถุงผ้า  
 ปูมปากถุงแดงราวละ ๖ เต็ม ๘ เต็มออกด้ฝรั่งไป อาวูรเหล่านี้เรียกว่า  
 ตุมพ ได้ถอดถุงและถอดฝักให้ดูบางเต็ม คือเต็มหนึ่งนเป็นตรีด้ามแหลม  
 รูปร่างคล้ายหมวก เรียกว่าตรีศุคศิษย์ของ อีกเต็มหนึ่งเป็นท้างาม เรียก  
 นั้งระโฮปโร อีกเต็มหนึ่งรูปร่างเหมือนขอจับ เรียกนั้งโคโด อีกเต็มหนึ่ง  
 เป็นรูปจักรทเดียว ชัดเต็มเปดวียนออกไปจากที่คมอีก ๓ แห่ง เรียกว่า  
 จักรระ อีกเต็มหนึ่งรูปเหมือนปลายหอกหรือชนก หักเป็นงยางข้างหนึ่ง  
 โอนออกไปจากด้ามมีคมเหล็กติดอีก ๒ คม เรียกว่านั้งคาดะ อีกเต็มหนึ่ง  
 รูปร่างเป็นหอกใบเข้าแต่หักเข้าไปเหมือนชนก มีขอคมอีกข้างหนึ่งเรียก  
 จั้งปูเตง อีกเต็มหนึ่งเป็นตรีด้ามงามข้างไทยทีเดียว เรียกว่าตรีศุค  
 หอกอีกเต็มหนึ่งมีรูปหนอนติดอยู่ข้าง ๆ เรียกว่าจะเจงกาเนต.

