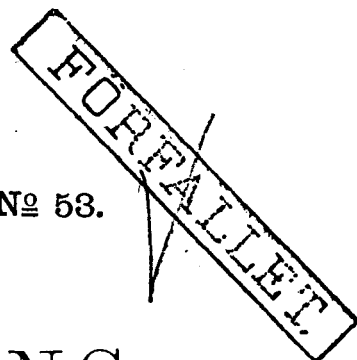


PATENT



N^o 53.



BESKRIFNING

OFFENTLIGGJORD AF

KONGL. PATENTBYRÅN.

A. SUNDH

GÖTEBORG

Elektrisk båg-lampa.

Patent i Sverige från den 18 februari 1885.

Denna uppfinning afser en elektrisk båg-lampa, der kolens afstånd sins emellan regleras med tillhjälp af en i ledningen insatt elektromagnet och tvänne med sammanpressad luft fyllda cylindrar med kolfvar, som tjena såsom kolhållare, och sker denna reglering på så sätt, att luften, som i den öfre cylindern uppbär kolfven och det öfre kolet, så småningom insläppes i den undre cylindern under kolfven och uppbär det undre kolet, men, om kolen komma för tätt tillsammans, förändrar elektromagneten läge och öppnar derigenom en kran, som utsläpper litet luft från den undre cylindern och derigenom åstadkommer, att detta kol, något sänkes.

Å medföljande ritning visas uti fig. 1 och 2 sättet, huru denna lampa är inrättad. *A* är en skifva af trä eller ebonit, som tjänar såsom isolering och till bord för elektromagneten. *B* äro vid skifvan *A* fästade stöd, som uppbära den öfre cylindern *C* och den undre cylindern *D*. Den öfre cylinderkolfvens *E* kolfstång är förenad med styrstänger *F*, som under cylindern äro förenade och bilda hållare för det öfre kolet *G*. *H* är en vid cylindern *C* fästad luftpump, afsedd för att inpumpa luft under kolfven *E* uti cylindern *C*. Luften ledes från nedre änden af cylindern *C* till nedre ändan af cylindern *D* genom ett rör *I*, försedt med en kran *K*. Luften upptrycker således äfven cylinderns *D* kolf *L* och de såsom kolhållare tjänande, sins emellan förenade styrstängerna *M* samt det undre kolet *N*. *O* är en på tappar upphängd och balanserad samt på skifvan *A* sittande elektromagnet, hvars ankare *P* utgöres af ett fast jernstycke, sittande något högre

än ena änden af elektromagnetens *O* kärna. *Q* är en fjeder, som tjänar såsom broms för elektromagneten, i ändamål att utjemna allt för hastiga rörelser, när ena änden af elektromagneten drages uppåt mot ankaret *P*. Elektromagneten är medelst ett snöre jemte motvigt eller stång förenad med en i cylinderns *D* nedre ände sittande kran *R* och på samma sätt förenad med en vid cylinderns *C* botten sittande kran *R*¹.

Strömmen ingår uti lampan vid polskrufven *S* och ledes genom elektromagnetlindningen *O* och från denna till den öfre kolhållaren *F* och kolet *G*. Från detta kol öfvergår strömmen uti det undre kolet *N* till dess kolhållare och nedre delen af lampans metallmassa, från hvilken den utgår vid *T*. Genom att medels kranarne *K* och *R* och vigterna *U* reglera lufttrycket uti cylindrarne *C* och *D* kunna kolen inställas på lagom afstånd från hvarandra eller hållas i kontakt med hvarandra. Då strömmen genomgår lampan, och kolen äro i kontakt med hvarandra, verkar strömmen med hela sin kraft på elektromagneten, så att dennas ena ände rör sig uppåt mot ankaret *P*, hvarigenom kranen *R* något öppnas och utsläpper något luft ur den undre cylindern; härigenom sjunker det nedre kolet något, så att en ljusbåge uppstår emellan kolen. I följd häraf minskas magnetismen i elektromagneten, och denna nedsjunker i sitt förra läge samt stänger kranen. Hvartefter som kolen afbrännas, närma de sig hvarandra, derigenom att luften så småningom går från den öfre till den undre cylindern. Skulle kolen under detta närmande komma för tätt tillsammans, åstadkommer elektromagneten,

(Ordagrant aftryck af patenthafvarens manuskript.)

att litet luft utsläppes ur cylindern *D*, så att kolen något åtskiljas. Skulle deremot någon större bit gå lös från kolspetsarne, så försvagas strömmen så mycket, att elektromagneten *O* sjunker nedåt och öppnar kranen *R*¹, hvarigenom litet luft utsläppes från cylindern *C*, så att kolet *G* nedsjunker och återställer den lämpliga båglängden.

Patentanspråk:

Elektrisk bågglampa, i hvilken regleringen af ljusbågens längd sker på det sätt, att kolfållarne äro förenade med kolfvar (*E* och *L*) i tvänne luftcylindrar (*C* och *D*), hvilka kommunicera medelst ett rör (*I*), och i hvilka trycket automatiskt regleras af en elektromagnet (*O*), som öppnar afloppskranar (*R R*¹) vid cylindrarnes nedre ändar.

(Härtill en ritning.)

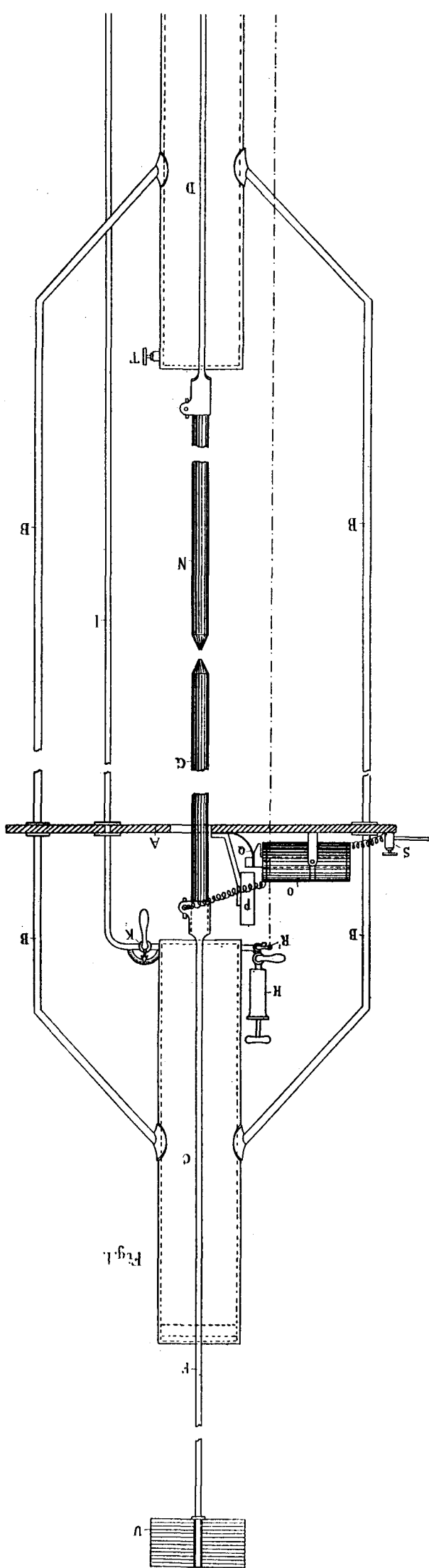


Fig. 1.

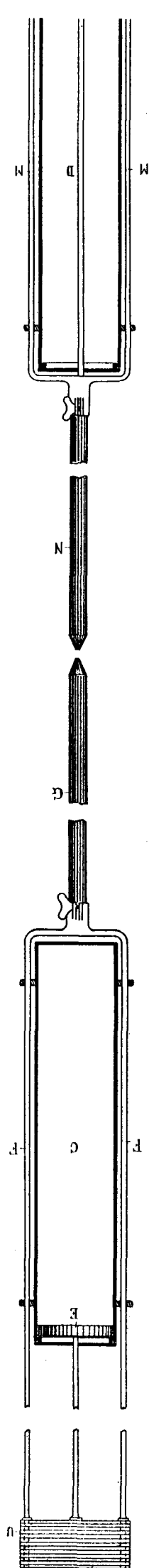
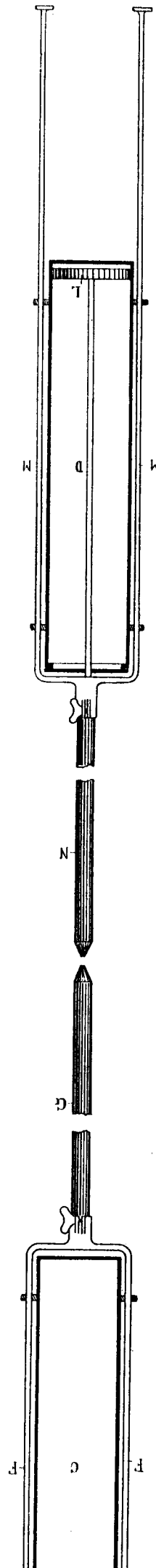
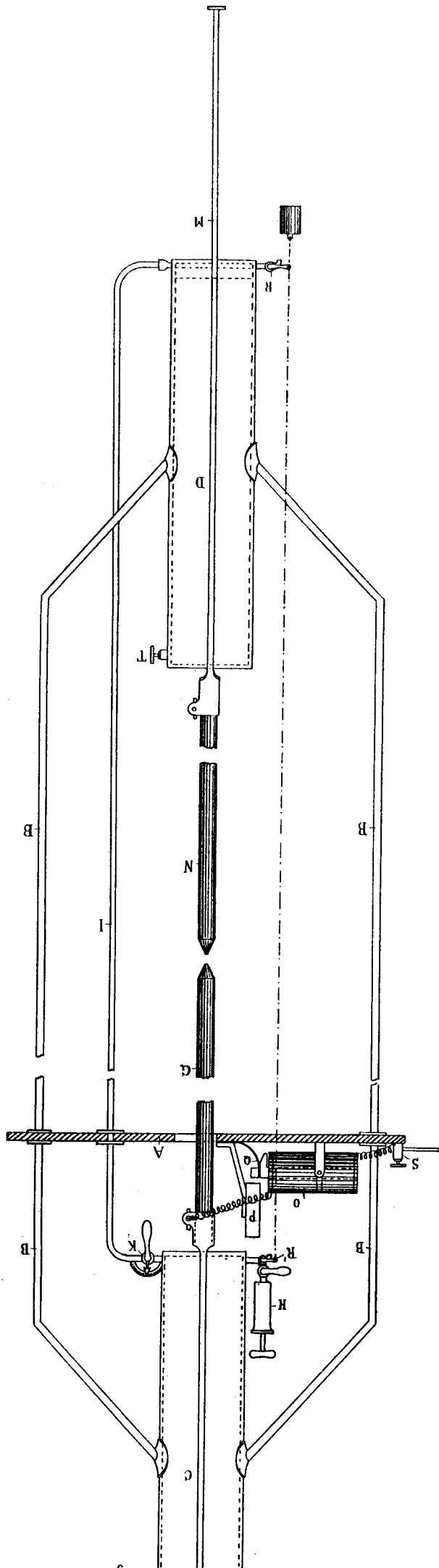
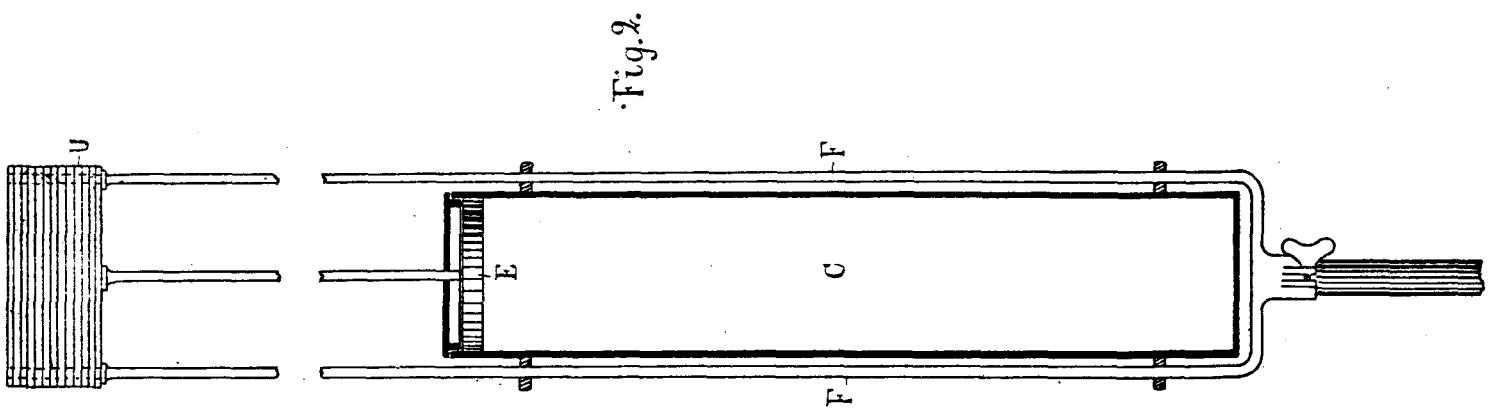
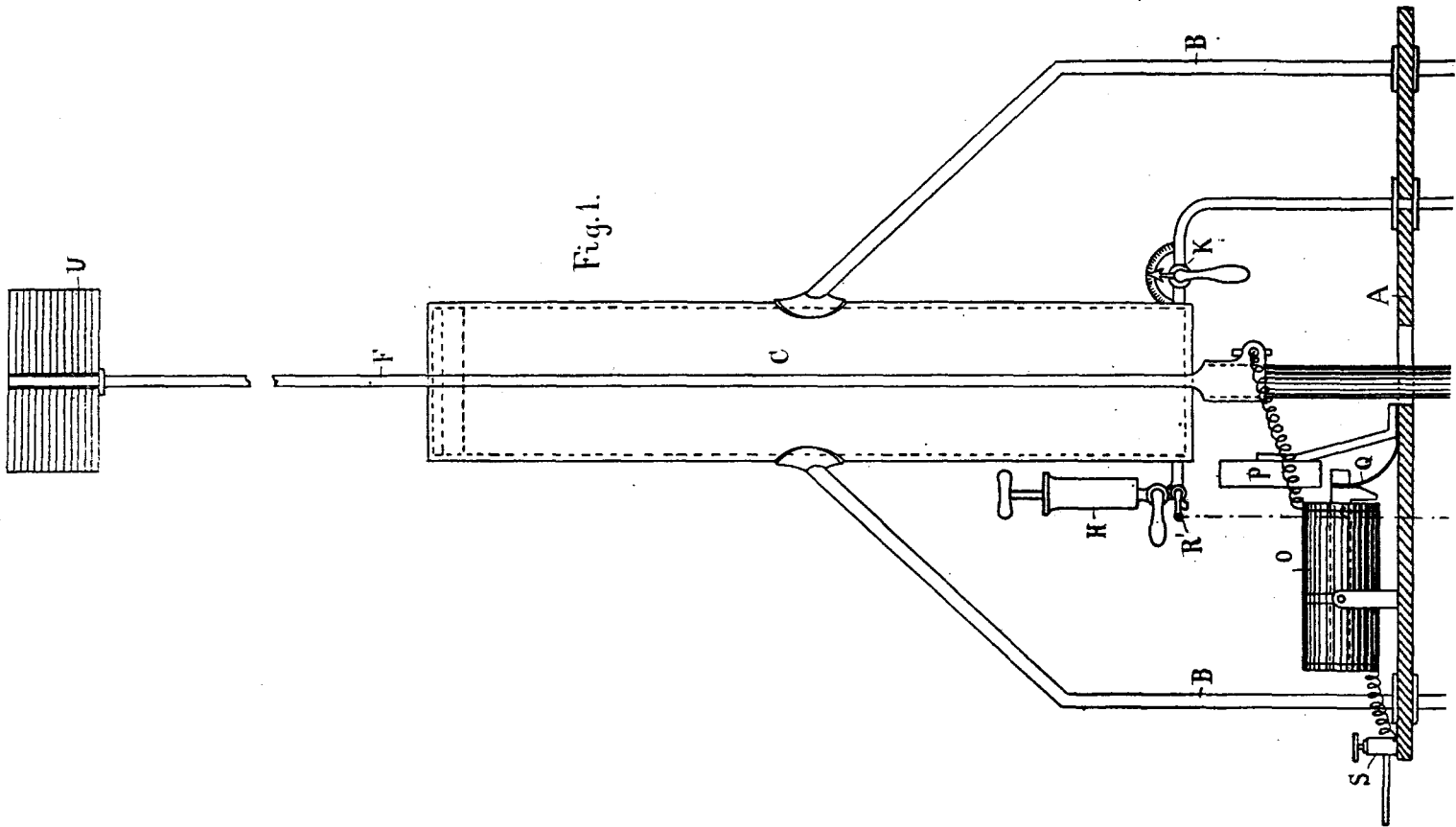
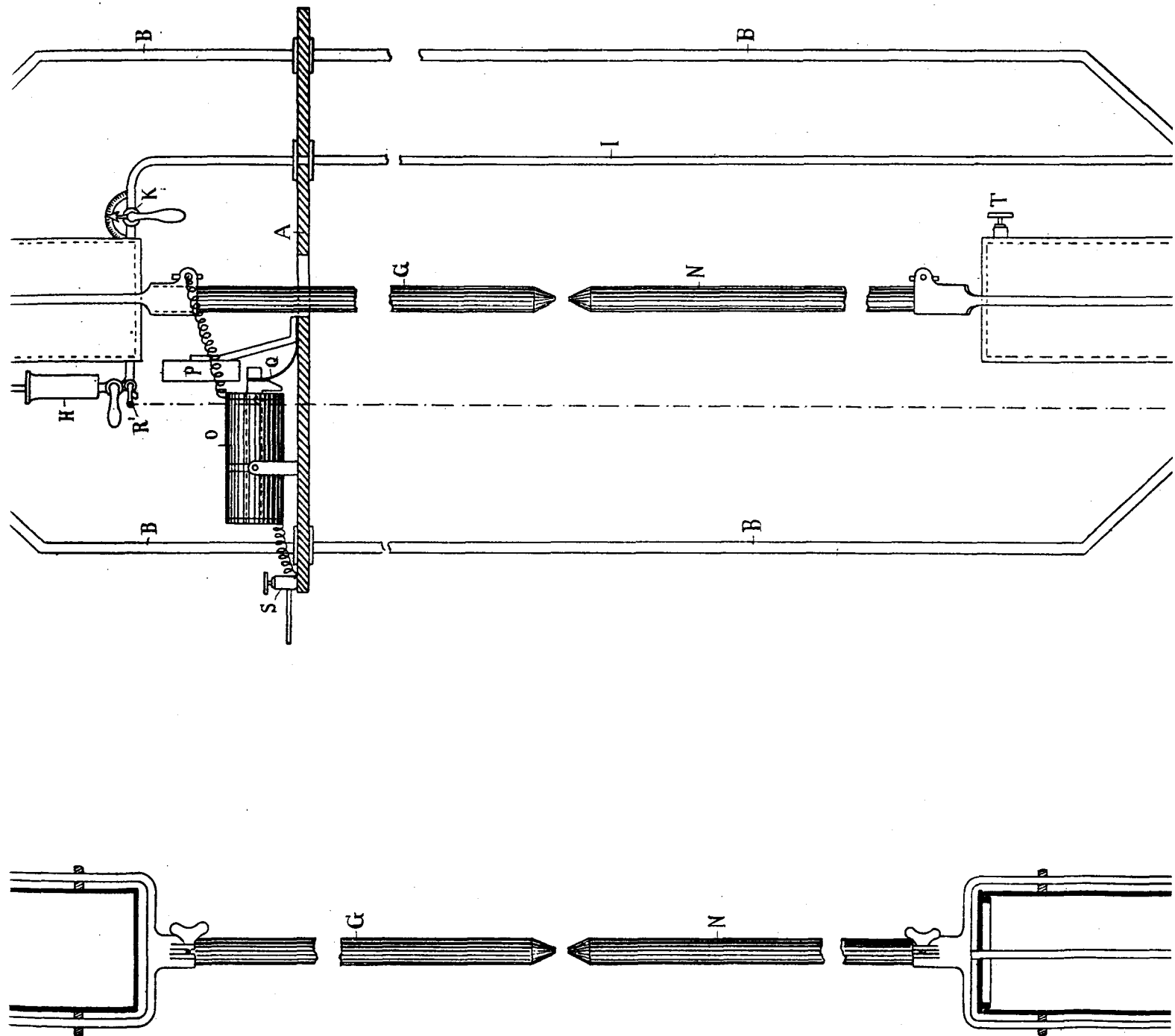


Fig. 2.







Generalstabens Litografiska Anstalt

