

PATENT



N<sup>o</sup> 14.

FÖRFALLET.

# BESKRIFNING

OFFENTLIGGJORD AF

KONGL. PATENTBYRÅN.

R. SETZ OCH J. SCHWEITER

CLUS (SCHWEIZ)

Mjölqvarn.

Patent i Sverige från den 23 januari 1885.

Vid hittills begagnade qvarnar och valsapparater förefinnes den olägenheten, att man icke helt och hållet är herre öfver förmalningsprocessen, d. v. s. sönderdelningens grad och sättet för dess verkställande. Detta önskningsmål vinnes genom nedan beskrifna apparat, som på pl. I i fig. 1 visas i vertikalsnitt efter *abcd* i fig. 3, » » 2 » » » *efgh* » » » » 3 » i plan och delvis genomskärning.

På axeln *W* är anbragt en skifva *A*, som längs omkretsen är försedd med malningsflisor *B*. Den egentliga malningsflisan *C* är fästad vid stativet *D* vid sidan af axeln *W* och så högt, att endast dess nedre helt och hållet eller delvis refflade del kommer att stå midt emot malningsflisorna *B* på skifvan *A*, under det den öfre orefflade delen är i förbindelse med tillförseltratten, från hvilken sädtillförseln till förmalningsapparaten försiggår, antingen genom en vanlig matarevals eller på annat sätt.

Skifvan *A* sättes i mer eller mindre hastig rotation, allt efter som man önskar gröfre eller finare mald, hvilket också är bestämmande för valet af material till och refflingen af malningsflisorna *B*. Säden kommer in emellan malningsflisorna i tangentiel riktning till rörelsen, hvarigenom den väg malden passerar noga bestämmas, och genom afpassad storlek, form och reffling af malningsflisan *C* kan man ernå hurudan verkan man vill och bearbeta ämnet mer eller mindre kraftigt, längre eller kortare tid.

En borste *R* afstryker det mjöl, som fastnar i refflor och porer.

Genom den på pl. II visade modifierade anordningen kan malningsflisan *C* tryckas tillbaka, i händelse något större föremål skulle komma emellan malningsflisorna.

Fig. 1—3 visa samma genomskärning som på pl. I; fig. 4—6 den fastsittande malningsflisan och tillförselapparaten i större skala.

Malningsflisan *C* tvingas här fram af spiral-fjedern *H* och kan alltså gifva efter, derigenom att fjedern sammanpressas. För att kunna reglera malningsflisans ställning och fjederns spänning efter maldens beskaffenhet finnes dels skrubbulten *L* med dubbelmutter, dels skruffven *K* med ratthjul. Borstarne *R* äro här styrda genom ett par stift i den fasta delen *D*, och kunna genom en ställskruf föras in mot malningsflisorna.

Apparaten kan utan svårighet anordnas med malningsflisor på båda sidor om malningsskifvan, hvarigenom trycket i axelns längdriktning och följaktligen äfven friktionsmotståndet minskas. På hvardera sidan kan då en olika förmalningsprodukt frambringas.

Den beskrifna apparaten är i synnerhet lämplig till grofmalning af korn.

## Patentanspråk:

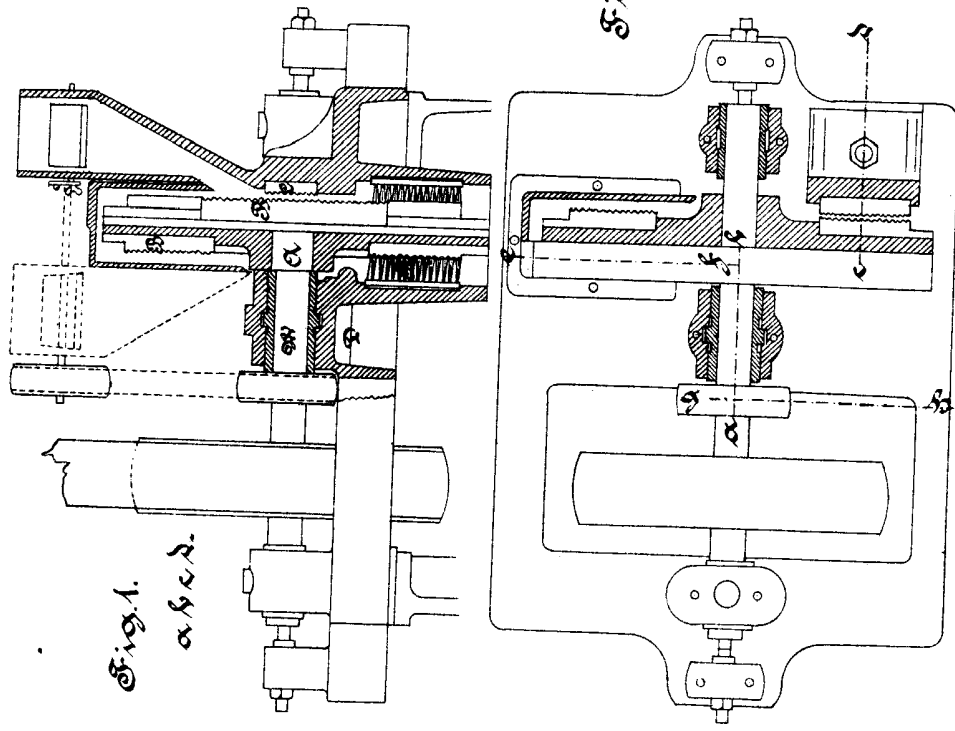
Vid mjölqvarnar den anordning att den ena stenen är ersatt af en stillastående, på sin nedre del helt och hållet eller delvis refflad, malningsflisa (*C*), som endast betäcker en del af den motstående rörliga stenen eller malningsskifvan (*A*), och hvars öfre del sluter sig till inloppstratten.

(Härtill två ritningar).

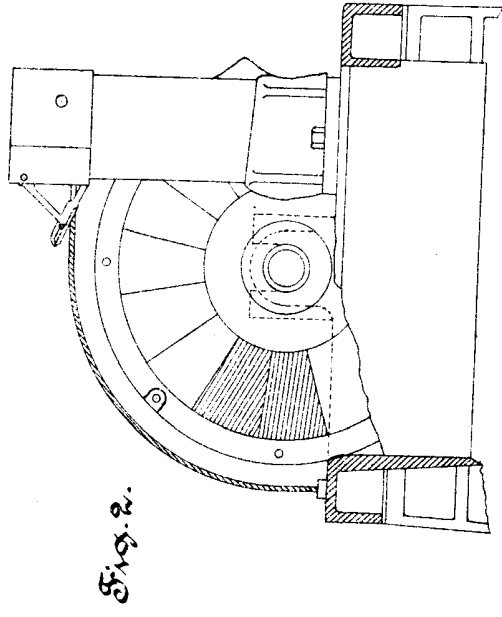
Stockholm 1885. Kongl. Boktryckeriet.

Offentliggjord den 7 juli 1885.

Till Patentet N<sup>o</sup> 14.

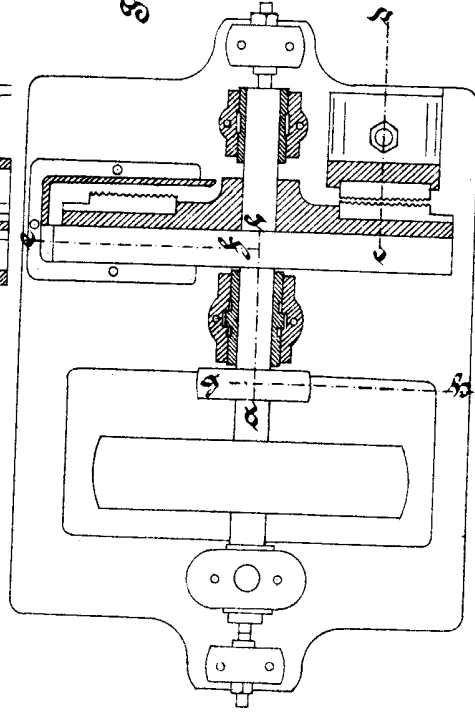


Pl. I.

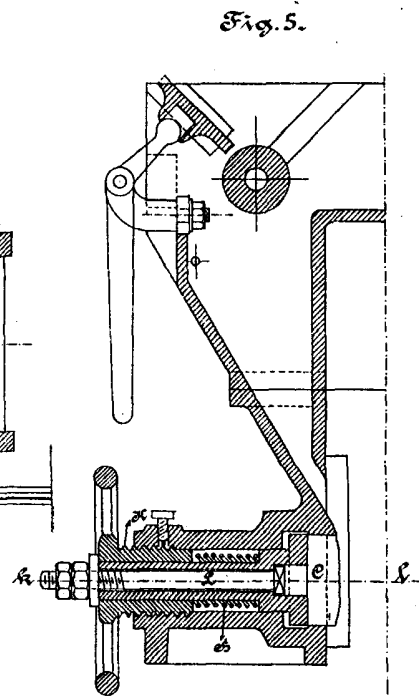
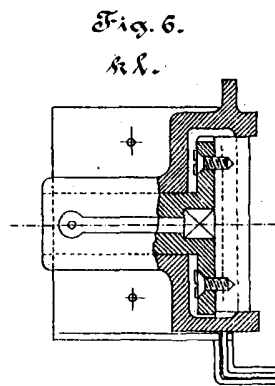
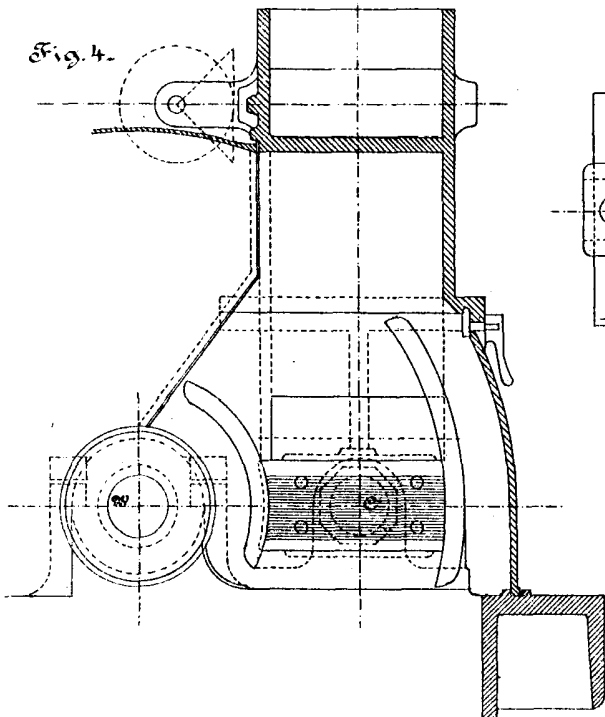
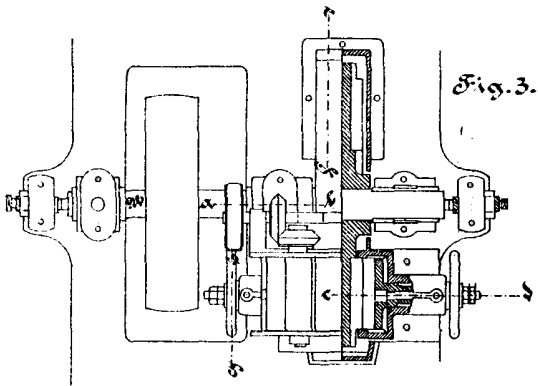
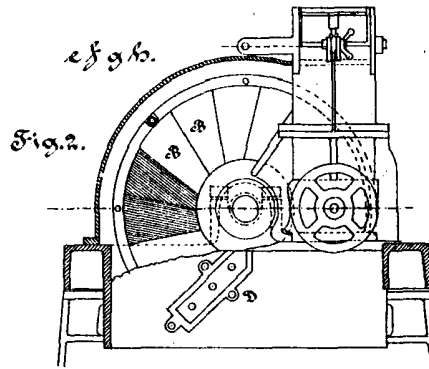
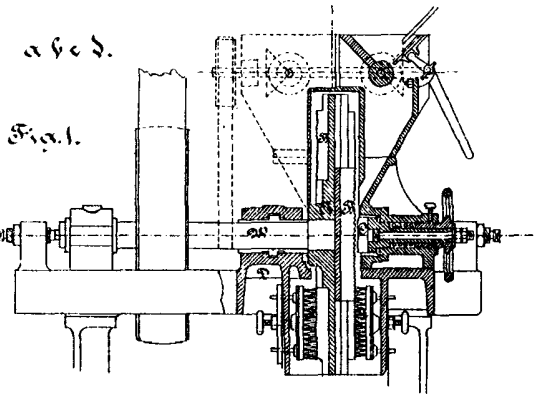


e f g h.

Fig. 3.



Generälstabens Litografiska Anstalt



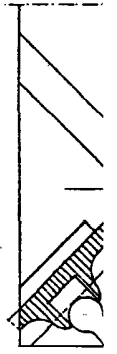
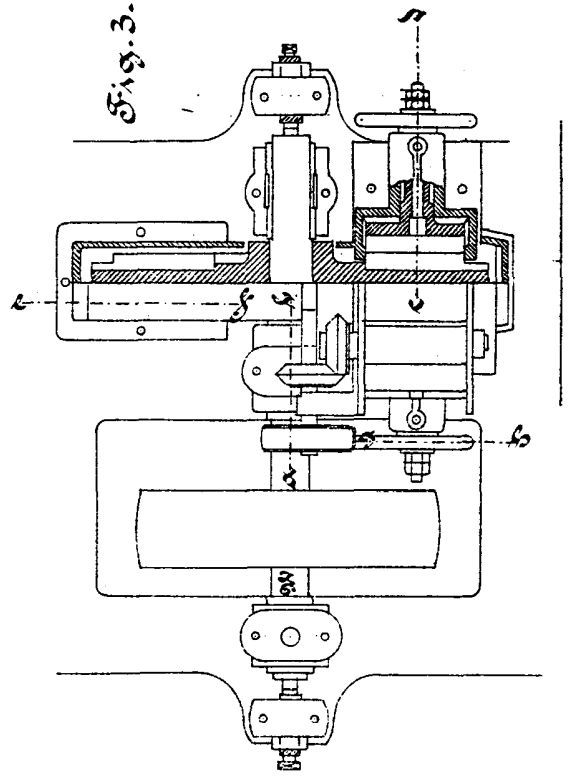
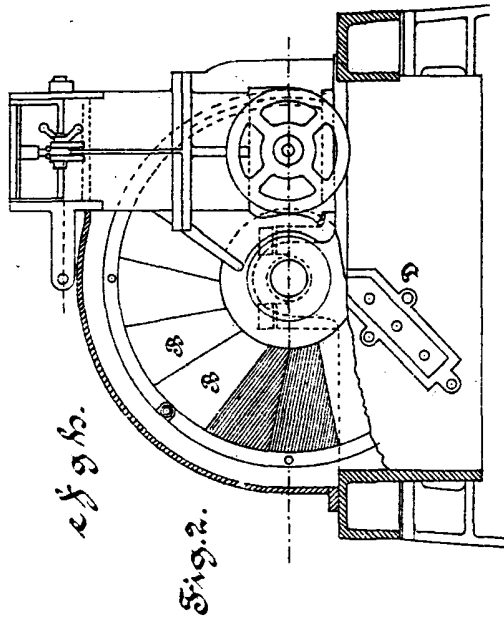
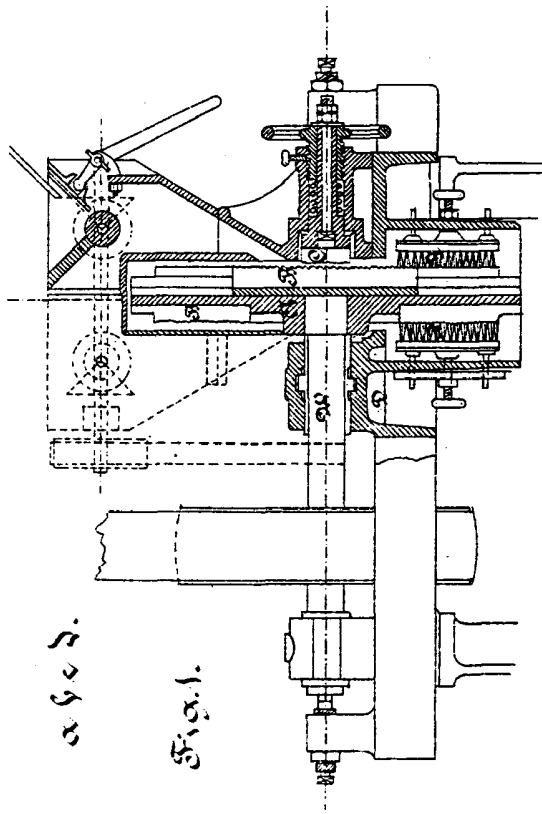


Fig. 5.

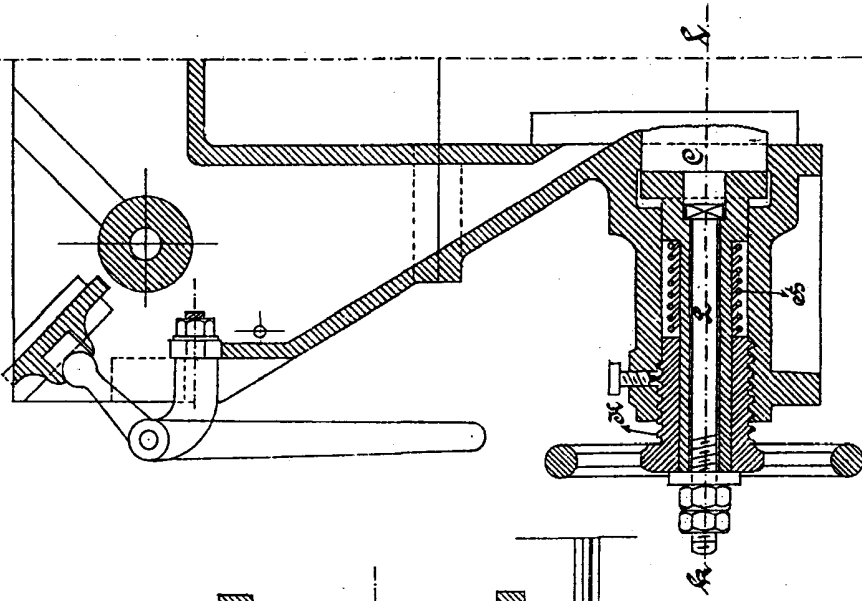


Fig. 6.

sk.

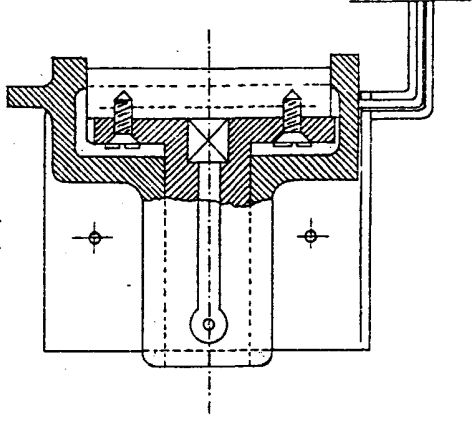


Fig. 4.

