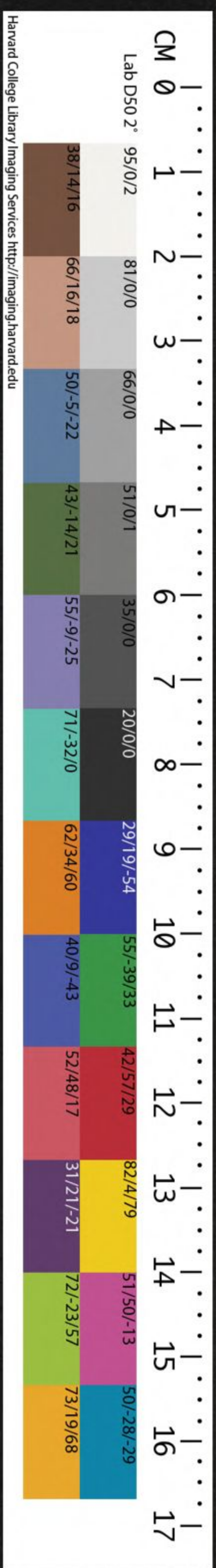


T6413/1192(1)
c.3

CHINESE-JAPANESE LIBRARY
HARVARD-YENCHING INSTITUTE
AT HARVARD UNIVERSITY

NOV 4 1957



仁壽日

仁壽日

仁壽日

仁壽日

仁壽日

仁壽日

仁壽日

仁壽日

仁壽日



刻集古印譜引

余既集古印若干枚用硃用墨印越
楮上此譜者凡二十冊矣問為好事者
相購去然董、無以廣同好而且也借
諸收藏好事鑒賞家者為之耳以
散而弗克常儲為一家物或久益漫
滅并失以在也後之人抑又何以能盡
睹今茲之全也用是乃起而裒諸前



人所譜如趙子昂氏五順伯楊宗道以
益里者盡付梓人庶永不至磨滅而古
人之遺意必諸家所序論者幸與後
千載者同之此余刻譜之意敢僭引諸
前而印璽稱名紐製文篆堵口繇來具論
于諸序中及凡例可覽睹矣譜刻成友人
五伯毅氏汝嘉其名曰印藪而未遑更為
萬曆三年人日武陵顧從德識

集古印譜凡例

一集印法每項玉先次瑪瑙次寶石次銀次銅次
磁

一以秦漢璽冠之首

一王璽君印置官印之前

一官印各從其類如將軍偏將軍軍司馬假司馬
軍假司馬別部司馬之屬

一蠻夷亦附官印之末蓋亦朝廷之賜不宜別置
一項

一部曲將印有百餘不能盡收惟刻其稍異者若

千而部曲督印軍司馬軍假司馬別部司馬軍
曲候等印俱倣此

一姓氏私印從沈韻四聲之次第蓋便檢閱

一姓氏私印姓可辨而名不可辨者仍收四聲中
名可辨而姓不可辨者另類於後

一朱文印字多難辨其可辨者收入四聲中不可
辨者次類於姓不可辨者之後

一常利日利白方單字蟲鳥等印類於朱文後

一兩面印六面印子母印從姓可辨及不可辨之
例

一兩面印六面印其間有一面或二面字畫磨滅
亦所不棄以備制度之全

一子母印全者附各姓氏之末或失子印或失母
印者不各自印起混入諸印中但註失子失母
而已子印鏤不出者同此例

一諸印文具釋於下內有三字可識或二字可識
者亦隨文釋之餘則闕之不敢妄猜次釋鈕制
而經目者得詳載見諸譜者亦得考據至其
方印來者或鈎摹者并諸譜原不載何鈕者
仍闕之以俟博雅者增益

集印以諸友所收藏者爲主
次及子昂印史楊宗道吳孟思王厚之錢舜舉諸家印譜王球彌堂集古錄吾子行學古編併得收入至於欣賞編亦所不遺

一唐宋元諸印記附之于後以爲續集亦以尚方璽冠諸首次官印次私印私
次第而字號齋堂等附之各
人之所有而集爲一處與前集稍異耳

印譜舊敘

楊氏集古印譜敘

浦城楊遵雅性好古畜古印甚富慮夫物之有形必有終弊也乃捫捩其家與好事所藏摸其文爲集古印譜由尚方小璽王侯將軍都尉太守所佩郡丞長史令宰丞尉騎督軍曲軍司馬等所給與夫漢叔孫通衛青等所懷炳炳纍纍然何其多也稽時世先後書制度形象考前代官制辨古文籀篆分隸之同異又何其精且博也嗜方其磨龍以成形款識以成文佩之組藏之匣國有官守家有

子孫固不期於湮淪散棄也荒墟敗塚之間草莽所翳沒兵火所垢蝕耕夫牧子之所弄利又豈期於隆好者以爲奇異之玩也嗟乎物之顯晦有時抑又有幸不幸者耶豈久而必有相得者亦理之常也邪是以君子之於已自得而已不汲汲於外也或謂今之好古者聚物斯譜有焉予曰不然犍爲之磬汾陰之鼎秦璽漢劔曲阜之履歷世傳以爲寶寧尚賴其用哉亦云古而已是譜也上下數千載間攷其制訂其文如見其人其善以勸其惡以戒亡但爲玩好具而已也襄陰王沂師魯撰

楊氏集古印譜序

予家舊藏王子弁嘯堂集古錄列古印刻式二十有七後游杭識竹房吾子行得學古編其所收益富當時視爲該博乃今見浦城楊侯宗道印譜絕出二書遠甚展卷披閱使人慨然有懷古之意予觀周官職金所掌之物皆揭而璽之鄭氏謂璽者印也則三代未嘗無印特世遠湮沒非若彝器重太而可以久傳者也然則虞卿之所棄蘇秦之所佩殆亦周之遺制與漢去古未遠其制作必有自來斯譜之所以不易得也蓋亦錄梓而行諸世俾

好事者得有所攷焉宗道其勉之京口俞希魯識
題楊氏手摹集古印譜後

右集古印譜四冊其一署曰上之上皆官印印文
百有六其二曰上之下亦官印文如一冊而益其
十有四其三曰下之上皆私印文如二冊而復益
其五十有七其四曰下之下亦私印文視一冊而
損其五十有二下之下尾又有吾氏摹印篆官私
具一百五十六去其重複八十四而取其七十有
二復綴以收附私印百有十六連詩文題跋所識
印十五共凡五百三十餘舊譜以印印紙光采繁

然旁書形鈕之制若玉若瑪瑙若銅若銀若塗金
若塗銀官則曰某代某官私則曰某姓若名字至
爲詳悉惟吾氏所摹直以墨拓于紙而已譜始集
于浦城楊遵宗道備載襄陰王公師魯番陽周公
伯溫金華王公子充京口俞公希魯所撰文後歸
吳郡陸友友仁則有高郵龔璠先生及內翰虞文
靖公揭文安公爲賦衛青玉印詩文可爲左驗今
藏西平沐府余爲前軍左都督李公手摹一過公
覽而愛之遂裝潢以藏諸篋笥然余觀王球嘯堂
集古錄吳興趙文敏公印史太末吾先生印式錢

唐葉景脩漢唐篆刻圖書韻釋皆未若此譜爲詳
蓋漢有摹印篆其法平方正直繁則減除少則增
續與隸相通漢晉印章皆除字擇日封拜者必鑄
以授之軍中急於行令故印文多鑿官重者或兩
刻成文虛爵者或正其文填以金銀人名私印多
刻非鑄六朝而降參用陽文終非古法唐用陽文
始屈曲盤迴如所謂繆篆而古法漸廢至宋絕無
知者故宋印皆大繆元官私印亦用陽文作俑殆
自文敏如學古編三十五舉其自十八舉以下皆
詳論印篆尙取是譜而證之槩可見矣都督公知
而好之其尚友古人之意爲何如哉若余所書目
眊手拙以戊寅歲七月戊戌肇工八月壬子畢手
歷十有七日而僅得其髣髴云乃書而識之會稽
萍居道士唐愚士拜手謹書

吳氏印譜序

印章之來尚矣制式之等鈕綬之別雖各有異所
以傳令示信一也是編自漢至晉凡諸印章搜訪
殆盡一一摹搨類聚品列沿革始末標註其下不
惟千百年之遺文舊典古雅朴厚之意粲然在目
而當時設官分職廢置之由亦從可攷焉吳氏孟

思素以篆隸名而是編皆其手錄尤可寶也能君
仲章得之以示余故書此而歸之至正二十五年
五月甲子豫章揭泐書

顧氏集古印譜敘

顧氏作集古印譜成屬余序其事余曰唯唯余按
古者印璽尊卑通名昔魯襄公在楚季冶子使公
冶問璽書是不獨天子稱璽矣唯天子稱璽者乃
秦漢故事天子六璽皆玉螭虎鈕其文亦殊用武
都紫泥封之爲信漢舊儀云諸侯王黃金璽橐駝
鈕文曰璽然則又不獨天子稱璽矣乃今顧氏譜

有荆王之璽蓋足徵云列侯丞相將軍印則皆用
黃金鈕皆龜文列侯者曰印丞相將軍者曰章中
二千石印銀鈕亦龜文曰章而千石六百石四百
石印銅鈕鼻文曰印禮儀志又云印璽王玉押銀
鏤文貴人長主文銅鏤漢武帝太初元年謂漢以
土德王土數五故更印章以五字凡不足五字者
用之字足之議郎樊衡夷因張穎上鵠中印其文
爲忠孝侯印字乃上言堯舜時舊有此官然堯舜
時有此官今雖無可考見當時君臣乃輒爲置官
置印由是以觀是三代未嘗無印而印璽尊卑通

名信矣故公署者爲官印私家者爲私印而世代沿革制度同異或玉或金或銀或銅或瑪瑙或寶石或磁或塗金或塗銀或商金或錯銀其鈕或用螭用虎用豸用獸用橐駝用龜用羊用馬用後魏用辟邪用輪用環用連環用瓦用覆斗用鼻唯所欲用矣而其文篆古樸竒妙皆古人精神心法之所寓者非譜無以示千百世後矣然古無印譜有印譜自宋宣和始宣和譜今不傳而後王厚之順伯亦譜之已而王球子弁氏有嘯堂集古錄趙文敏好昂有印史太末吾衍子行氏有學古印式編

浦城楊遵宗道氏有集古印譜錢唐葉景修氏有漢唐篆刻圖書韻釋諸家唯楊遵氏爲最多然亦莖莖止七百三十一方輒近世詩文印記亦附矣然皆摹本而長洲沈潤卿始以順伯子昂錢舜舉子行及子行弟子吳孟思所摹及其所未摹者作刻譜以傳近古杭郎叔寶氏七修類藁中亦刻數十方然統諸家數尚不及千矣而摹刻俱爲失真刻石則朱白難辨上海顧氏稱世家三世以博雅傳自御醫公世安氏搜購始及光祿君汝由鴻臚君汝脩大理君汝和光祿子天錫歷祖孫父子兄

弟綿遠矣而搜購遠近不遺餘力乃堇堇得玉印
一百六十有奇銅印一千六百有奇然較之諸家
所傳則三倍矣顧氏兄弟嘗曰六經尚矣六經之
外唯有彝鼎款識彝鼎款識之外唯有秦漢碑版
鏤刻此皆古人心畫神蹟所寄然歲久風日蝕剝
者無幾而金石版鏤皆摹拓重翻未免失真多矣
唯茲印章用墨用硃用善楮印而譜之庶後之人
尚得親見古人典刑神蹟所寄心畫所傳無殊耳
提面命也已又嘗語余曰余家自御醫府君而下
世嗜畜古人名蹟故商周彝鼎之屬及法書名畫

金玉印章之類堇堇凡數十種矣一罹段變遷徙
流離再遭時艱獄辭連染故三世所畜且歸於
有力而印章堇堇有亦未敢保其不它物聚散有數
人無與焉而使之泯滅不傳可惜也故作是譜譜
凡二十本噫其意蓋深遠矣譜式首尚方璽即秦
始皇九字璽也次荆王之璽之類次官印次私印
私印以沈約韻爲前後而始朱氏尊國姓也集印
者太原王常幼安氏隆慶六年壬申夏五月望日
四明沈明臣序

顧氏集古印譜序

夫印章者先王所以效象作則以昭信萬國者也而私印則其流也書有八體一曰摹印名雖繆篆而妙出周籀秦篆之外高古奇絕莫漢魏若自唐以下不逮焉但陵谷僅開墟墓間出人代曠邈流傳寔罕東川御醫顧公博雅嗜古厥嗣汝由光祿汝脩鴻臚汝和廷評汝所大官並翔藝苑義同韋氏鑿有張華暨光祿仲子天錫太學克紹前烈才望不減三世六君極搜窮購得古印章凡若干有奇玉刻金鏤駝文蛟彩燦然充筭迥辨製折文俾登諸冊名曰集古印譜以貽好事雖堯圖禹笈不

是重也嘗覽王厚之印譜趙孟頫印史寂寥無幾每以爲恨今後二公三百餘年而所得不啻百倍焉倚歎盛哉然太丘之後有元方元方之後有長文世德足徵矣

隆慶辛未首春晦日延州山人黃姬水書

贊

楊氏印譜贊

太樸既散人文肇興厥勅字畫用代結繩維鳥蹟科斗詘屈縱橫遐哉邈矣莫覩其名迨乎篆籀繼作體制情狀叅造化以成形或勒諸鐘鼎或刻諸

印璽或簡策是載或琬琰是登垂諸後世昭如日
星然而印璽之制始自秦斯繇漢暨魏率世遵代
承方寸之廣斷玉鏤金字奇而畫精龜螭其鈕紫
蓋其綬而尊卑等殺因之以明或用之公府或用
之私家封泥署紙信施令行嗟物有不朽歷繇禩
曠齡流傳人間雖土蝕石剝而質猶堅貞有若上
方殿中長樂未央都尉司馬徽侯列卿有若叔孫
通公孫弘周昌韋賢賈山衛青公私所用若此等
類不可悉稱浦城楊君博學多能遐搜旁摭忘寢
食以留情拓其文朱膏墨墨凝會粹而譜之歲輯月

增古欵異識羣分而類并譬如殘圭斷璧舉手可
掬又如貯金而滿籬一開卷間古人之精神粲焉
猶生番陽周公題辭以發揮語意渾成金華王禕
推演其義續爲之贊如組笥之著銘博雅之士尚
於茲有徵

題辭

邑譜題辭

肩瑞輯珞古勅寢欵邑已昭化產瀿可稽公署和
家各司時物鏤玉煇金紈彤嵐窳窳豳詰屈體方
非奇繼者翫蟠中壽鸞搏世附國草農望頁糸孺

未鑿譜類可推不載山缺指序于
齒岩齋識巡禮彝鼎雜幾好古君子
崑崙為楊麻非止拜書

集古印譜舊敘終

集古印譜卷之一

太原王 常 延年編

武陵顧 從德 汝脩校

秦漢小璽



疾疾除永康休萬壽寧白玉盤螭鈕 國子博士文
壽承云璽以九字成文製作精妙其書乃李斯小篆
無毫髮失筆意非昆吾刀不能刻其文亦非漢已後
文字決為秦璽無疑舊藏沈石田先生家既歸陸叔
平後為袁尚之所得今藏顧光祿處居京師遭回祿
玉變黑色矣昔倪雲林有詩云匣藏數鈕秦朝印白
玉盤螭小篆文則此印又嘗入清閔閣也

萬歲玉印以鈎為鈕



天祿永昌玉印螭鈕
按吾衍氏譜云其文
非臣下所用當是小
璽之屬



天祿永昌

永昌玉印覆斗鈕



永昌

永壽玉印覆斗鈕



長樂未央銅印



王印



荆王之璽玉印覆斗鈕
漢書劉賈漢高祖從父弟
六年正月丙午立為荆王六年十二月為英布所攻
亡後

中山王寶玉印獸鈕
欣賞編云出於鄧挺器先印
册所載漢景帝子中山靖王勝以前三年立四十三
年薨子哀王嗣至王莽時絕





樂安王章銅印塗金龜鈕。漢和帝改千乘王寵國為樂安王。晉初封皇子鑒。惠帝封齊王。同子水皆為樂安王。前漢表云：諸侯王金璽，鑿綬漢舊儀云：諸侯王金印，龜鈕。鍊朱綬，蓋改用龜鈕，不復言璽矣。此印鈕龜而文曰：章決非劉寵國所佩。豈晉以假司馬鑒或司馬水耶？

君印



安武君玉印覆斗鈕



孝成君印玉印覆斗鈕

君玉印



南昌君布玉印覆斗鈕



墨丘中君玉印壇鈕

公印



京兆郡開國公章銅印塗金龜鈕。兩漢無五等爵。曹操自封魏公而開國之號始見於晉。令文帝黃初二年始封王之子為鄉公。其後以為定制。宋齊因之。梁陳置九等郡有王嗣王藩王開國郡縣公開國縣

侯開國縣伯子男其秩皆一品

侯印



冠軍侯印銅印塗金
龜鈕 前漢武帝以
霍去病征匈奴功冠
三軍封冠軍侯



平都侯印銅印商金
銀龜鈕



正義侯印銅印塗金
龜鈕



平都侯印銅印龜鈕
漢平都侯國屬豫章
郡



廣平侯印銅印龜鈕



臨淄侯印銅印龜鈕
漢臨淄屬齊郡



廣平侯印銅印辟邪鈕 漢光武建武二年封吳漢
為廣平侯食采廣平漳曲周廣年四縣廣平故城在
洛州永年縣永年即廣平避隋煬帝諱因改焉



巨野侯章銅印塗金
龜鈕 濟州巨野縣
禹貢大野澤在其東
北兩漢屬山陽郡



烏程侯印銅印龜鈕
漢烏程屬會稽郡



武平侯印銅印塗金
龜鈕 漢武平縣屬
陳國獻帝建元中曹
操為大將軍武平侯



昌邑侯印銅印

晉陽侯印銅印龜鈕
屬太原郡



歸趙侯印銅印龜鈕
晉紀罽元海族子曜以元帝
大興元年僭帝位改國號曰趙據有關中又大興二
年石勒據襄僭位亦改國號曰趙此必二胡以來封
降者



赤泉侯印銅印



郡鄉侯印銅印塗金龜鈕
洪漢承秦制侯功大者食
縣小者食鄉得臣其吏民皆列侯後漢始有大縣
侯小縣侯鄉亭侯之等差如武中封趙王相二子
為鄉侯建初中封栩十子為亭侯之類又鄉亭各有



名號如誅梁冀行封尹勳為宜陽都鄉侯郭擘鄴都
亭侯魏黃初三年初制封王之庶子為鄉公嗣王庶
子為鄉侯公之庶子為亭伯厥後定制凡王公侯伯
子男六等次縣侯次鄉侯次亭侯次關內侯又置名
號侯爵十八級關中侯爵十七級皆金印紫綬又通
典品秩魏諸國王侯伯子男皆一品諸縣侯三品鄉
侯四品亭侯五品關內侯六品及考漢志常山有都
鄉侯國安帝建光元年貶平原王翼為都鄉侯
都鄉侯印銅印辟邪
鈕



宜都亭侯



武陽亭侯銅印塗金
龜鈕 秦制十里一
亭十亭一鄉漢因之
大率縣方百里



門亭侯



陽平亭侯

長貴亭侯銅印塗金龜鈕



平都亭侯銅印鼻鈕

南亭侯印



柱亭侯印銅印塗金龜鈕

都亭侯印銅印塗金龜鈕 後漢皇后紀獻帝母王夫人兄斌與平元年封都亭侯注云凡言都亭者並城內亭也漢法大縣侯位視三公小縣侯位視上卿鄉侯亭侯視中二千石也



漢都亭侯印銅印盤螭鈕



安昌亭侯銅印塗金龜鈕 制度字畫極佳趙子昂學士於都下得之按漢志藪錄徹侯之號或取其縣蕭何鄼侯是也或取其鄉公孫弘平津侯是也或取其亭關雲長壽亭侯是也



關內侯印玉印鼻鈕 見欣賞編秦爵廿等二十餘侯十九關內侯居京師而無國邑後漢志云無土寄食所在縣民租多少各有戶數為限漢靈帝中平四年賣關內侯假金印紫綬



關內侯印玉印龜鈕 鈕有尸浸痕按關內侯不應有玉印即有恐出偽造或王厚之誤銅為玉也



關內侯印銅印塗金龜鈕



關內侯印



關內侯印



關內侯印



關內侯印



關內侯印



關內侯印



關內侯印



關內侯印



關內侯印



關內侯印



關內侯印



關內侯印



關內侯印



關內侯印



關內侯印

關內侯印銅印龜鈕



關內侯印



關內侯印



關中侯印銅印龜鈕
建安廿年曹孟德始制名號
侯至五大夫與舊制列侯關內侯凡六等以賞軍功
而關中侯爵十七級金印紫綬不食租虛封耳



關中侯印銅印塗金
龜鈕



關中侯印銅印龜鈕



關中侯印銅印塗金
龜鈕



關外侯印銅印龜鈕
黃初定制關外侯爵
十六級銅印龜鈕墨
綬



高安縣開國侯章銅印龜鈕
楊宗道印譜云文之
上有金鈿五字云輔國將軍章蓋古之虛爵也高安
屬筠州輔國將軍後漢置晉宋皆有之



故成平侯私印銅印
辟邪鈕失子印



廣城侯



順陽侯家印信銅印袁佗鈕 漢成帝建始二年正月封膠東王子童為順陽侯童帝建初四年封衛尉馬廖為順陽侯

將軍印



大將軍印章 後漢書百官志云將軍不常置本注曰掌征伐背叛比公者四第一大將軍次驃騎將軍次車騎將軍次衛將軍又有前後左右將軍初武帝以衛青數征伐有功以為大將軍欲尊寵之以古尊官唯有三公皆將軍始自秦晉以為卿號故置大司馬官號以冠之其後霍光王鳳等皆然成帝綬和元年賜大司馬印綬罷將軍官世祖中興吳漢以大將軍為大司馬景丹為驃騎大將軍位在公下及前後

左右雜號將軍衆多皆主征伐事訖皆罷



左大將軍章銅印鼻鈕



偏將軍印銅印鼻鈕 按姜白石印譜云老子有曰偏將軍處左則其來尚矣王莽地皇元年下書曰予之皇初祖考定天下將兵為上將軍內設大將外置司馬五人大將軍廿五人偏將軍百廿五人裨將軍千二百五十人又有校尉司馬候當士吏士累至千三百五十萬人於是賜諸州牧號為大將軍郡卒正連帥大尹為偏將軍蓋莽天鳳元年置卒正連帥大尹職如太守凡新室太守皆號偏將軍也更始以光

武為太常偏將軍光武為偏將軍無印得定睦侯家丞印佩之入朝吳漢家貧販馬為業聞世祖長者獨欲歸心及世祖於廣阿拜偏將軍後漢初自寇恂馮異等以偏將軍見於史者數十人其後凡魏晉南北皆有之後魏北齊品甚卑止列於從九品按漢舊儀比二千石以上



偏將軍印銅印索鈕



中部偏將軍章



左衛將軍銅印龜鈕
漢舊儀云典京師兵衛四夷屯警



折衛將軍章



寧遠將軍章玉印牙鈕
楊宗道印譜云寧遠將軍楊楨隋高帝祖丁亥秋予得之於錢唐正此印也玉色古甚可珍愛之按將印亦不應用玉惟博雅者鑒之



鷹揚將軍章銅印龜鈕



鷹揚將軍章銅印商金龜鈕



振武將軍章銅印龜鈕



凌江將軍章銅印商銀龜鈕



廣武將軍章銅印塗金龜鈕



將軍章銅印龜鈕

武將軍印



龍驤將軍章銅印塗金龜鈕



冠軍將軍



龍驤將軍章銅印塗金龜鈕文亦鈿金此虛爵也



平西將軍銅印龜鈕 晉周處為平西將軍沈約宋



書臨川王義慶為平西將軍後齊四平將軍正三品梁以四平四翊為廿班陳四平品第三秩中二千石藏義與周孝侯廟廟祝世掌之建武將軍章銅印龜鈕 漢韓安國王晏並為之蜀志劉封傳文帝善孟達姿才遂授此官



超武將軍之印銅印獸鈕 梁大通二年再序將軍號為二十四班有安夷超武綏邊等號



伏波將軍銅印龜鈕 按伏波將軍前漢路博德後漢馬援陳登夏侯惇魏滿寵甄像孫禮盧欽晉孫秀葛洪陶延皆為此官魏晉宋五品後魏北齊從五品梁四班後周五命其名其人不一而邵公濟記此印據犬文內嚮直以為馬新息所假印恐未必然使犬文外嚮尚可立說為路或為馬侯先所假者內向者乃其常援既正之後自不應復誤據內向便為馬侯未為至論又謂伏波云者止博德與援考之不審矣印文大而巧鈕不合制疑六朝後物也 河南邵博論曰客有行雲陽嵯峨山中得古印寸餘塗金駢鈕其文曰伏波將軍章蓋漢印字用五士數也然漢有兩伏波前將軍邳離路博德也後將軍新息馬援也

予攷其篆畫知其為馬援印焉按世祖建武十七年交趾女子徵側反攻沒其郡九真日南合浦蠻夷皆應之寇畧嶺外六十餘城側自立為王詔拜馬援伏波將軍討之而東觀記載援當時所上書曰臣所假伏波將軍印書伏字犬文向外恐天下不正者多符印所以為信也所宜齊同薦曉古文字者事下大司空正郡國印章奏可以路博德在援之前未經是其印犬文外向無疑此印犬文內向是後改定者為援印也明矣以漢百官志攷之將軍不常置皆主征伐事訖則已曰大將軍驃騎前後左右將軍其名其人不一而以伏波者止博德與援也蓋皆水戰援既南征將樓船二千艘戰士二萬餘斬五千級降以萬計斬其魁傳首京師方其馘牛醜酒勞饗軍士官屬慷慨相語其意氣盛矣當時萬里之外一軍之中視此方寸印為何如哉豈亦自料後此千餘歲委於荆菅瓦礫之地為牛童馬卒之所得也好事者百金可

贖也又況不以功業取富貴欲其區區傲天下而垂後世斯惑矣

揚烈將軍章



綏邊將軍章銅印龜鈕



安夷將軍章銅印龜鈕



征虜將軍章銅印塗金龜鈕 古者寄軍政於六卿

故周禮大司馬萬有二千五百人為軍軍將皆命卿左傳晉獻公作三軍公將上軍禮記稱衛彌牟為將軍文子史記齊公以穰苴為將軍此將軍之名其來



尚矣後漢建武中祭遵為征虜將軍廉潔奉公光武
嘆曰安得憂國奉公如祭征虜者乎漢末孫賁張飛
亦為之魏志太祖以臨菑侯植行征虜將軍桓範劉
勳亦授此官雍丘縣有魏征虜將軍王思賢碑吳孫
皎虞察皆為之沈約宋書征虜世號金紫將軍



奮武將軍章銅印龜鈕 按史記年表漢元帝永光
二年七月太常任千秋為奮武將軍擊西羌吳志豫
章東郡民彭材李玉作亂眾萬餘賀齊討平之誅其
首惡餘皆降采其精健者為兵次為縣戶遷奮武將
軍



寧朔將軍章銅印龜鈕 寧朔將軍魏晉皆有之在
右衛將軍之下



換烈將軍之印



換烈將軍之印



討虜將軍 建安五年曹操表孫權為討虜將軍領
會稽太守



安東將軍章



裨將軍張騫銅印鼻鈕

將印



殿中中郎將印 中郎將秦官漢因之掌二署凡郎官主更直執戟宿衛諸殿門



武衛次飛武賁將印 後漢曹公為丞相有武衛營魏文帝置武衛將軍以主禁旅



牙門將印章銅印塗金龜鈕 魏黃初置冠服與將軍同王隱晉書云陸機少襲父爵為牙門將



牙門將之章銅印塗金龜鈕



牙門將印章銅印龜鈕



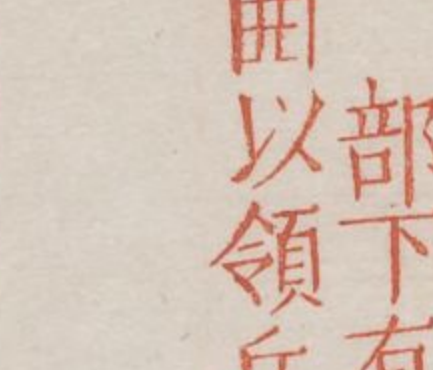
牙門將印章銅印塗金龜鈕



牙門將印章銅印鼻鈕



部曲將印銅印鼻鈕 部下有曲曰部曲者總言之也其餘將軍亦有部曲以領兵晉武帝太始元年罷部曲將納質任



部曲將印銅印鼻鈕



部曲將印銅印鼻鈕



部曲將印銅印鼻鈕

部曲將印銅印鼻鈕



部曲將印銅印鼻鈕



部曲將印銅印鼻鈕



部曲將印銅印鼻鈕



部曲將印銅印鼻鈕



部曲將印銅印鼻鈕



部曲將印銅印鼻鈕



部曲將印銅印鼻鈕



騎部曲將銅印鼻鈕



騎部曲將銅印鼻鈕



副部曲將銅印鼻鈕



騎部曲將銅印鼻鈕



騎部曲將銅印鼻鈕



督印



騎督之印銅印塗金龜鈕
魏晉第五品有騎督高貴鄉公紀騎督敬琰魏志騎督偏將軍路蕃楊宗道印譜云晉彭祈碑陰題名其官屬有騎督步督散督之號



騎督之印銅印塗金龜鈕



騎督之印銅印塗金龜鈕



騎督之印



騎督之印銅印鼻鈕



千人督印銅印鼻鈕

