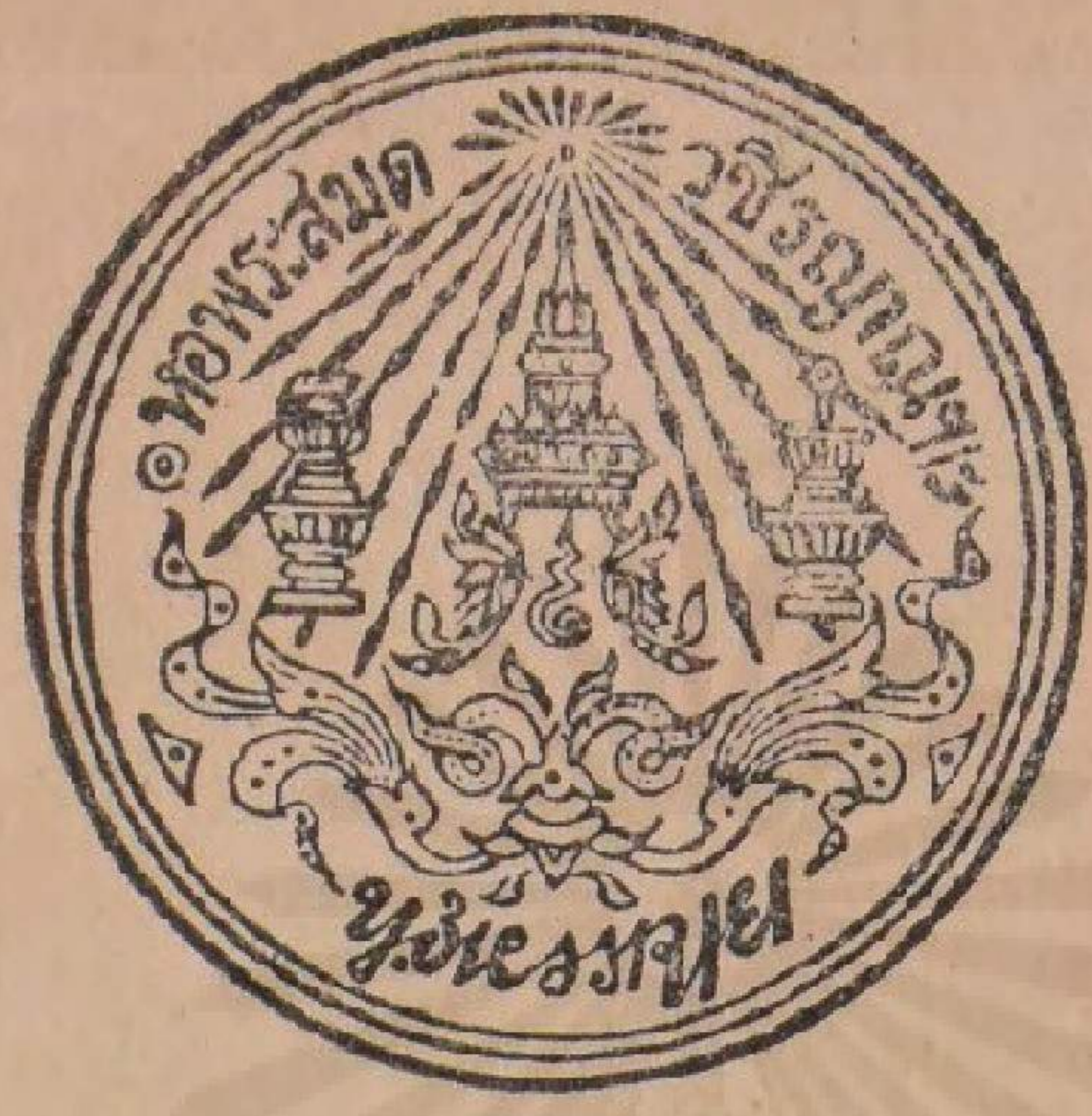


พิมพ์



พระราชกำหนดวิธีปกครองหัวเมือง

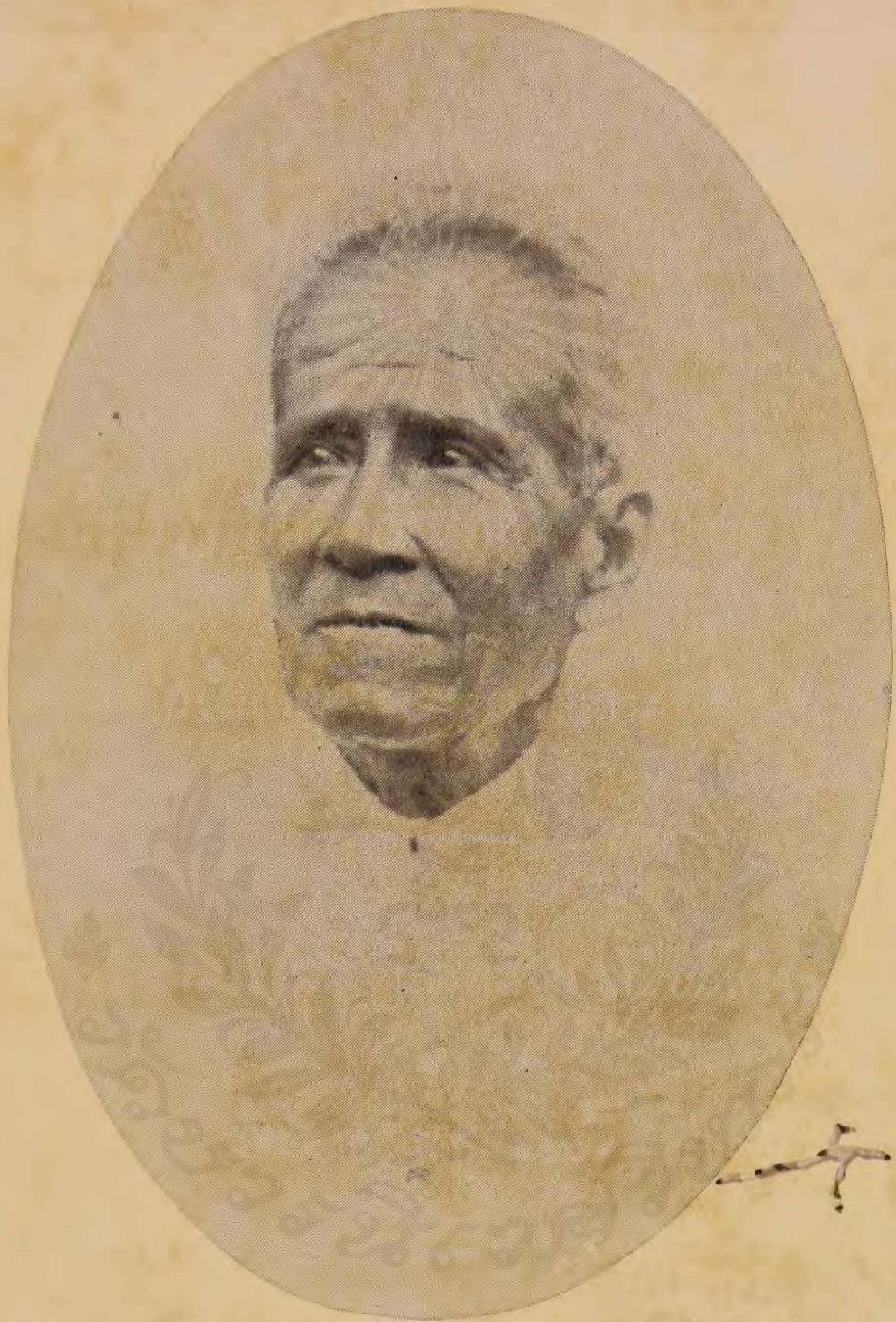
ครั้งแผ่นดินพระเจ้าท้ายสระ

พิมพ์ในการปลงศพ นายพลอย ฅบ้อมเพชร

๕ ๘  
เมื่อยขาด พ.ศ. ๒๔๖๗

พิมพ์ที่โรงพิมพ์ ไสภณพิพรรฒนากร





นายพลอย <sup>๒๔</sup> <sup>๘๘</sup> <sup>๘</sup>  
ณบอมเพอร์



## คำนำ

พระราชกำหนดวิธีปกครองหัวเมืองครึ่งแผ่นดินพระ  
เจ้าท้ายสระนี้ มีอยู่ในสมุดไทยเล่ม ๑ หอพระสมุด  
วชิรญาณไคมา ตรวจดูเห็นมีพระราชกำหนดครึ่ง  
กรุงเก่าอยู่ในนั้นหลายบท ซึ่งยังมีใครพิมพ์อยู่ใน  
กฎหมาย ๒ เล่ม เห็นควรพิมพ์รักษาไว้ มิให้สูญเสีย  
จึงได้พิมพ์ลงไว้ในหนังสือเทศาภิบาล เล่ม ๕ ร.ศ. ๑๒๙  
( พ.ศ. ๒๔๕๓ ) ครึ่งหนึ่ง แต่หนังสือเทศาภิบาลที่พิมพ์  
คราวนั้นมีใครแจกจ่ายเป็นสาธารณะ แจกไปแต่ตาม  
กระทรวงราชการโดยมาก

บัดนี้ คุณหญิงศรีสุริยาพาหะ พร้อมด้วยพี่น้อง จะ  
ทำการปลงศพสนองคุณ นายพลอย ฌบ้อมเพ็ชร ผู้บิดา  
ประสงค์จะพิมพ์หนังสือแจก เนื่องในการกศลทักษิณ  
นุปัตทาน เวลาอ่านกัจจลกรเรื่องหนึ่ง จึงมอบฉันทะให้  
พระยาศรีสุริยาพาหะ มาแจ้งความยังหอพระสมุด  
วชิรญาณสำหรับพระนคร ขอให้กรรมการราชบัณฑิตย



สภาช่วยเลือกเรื่องหนังสือให้ แลแสดงความประสงค์  
 จะใคร่ได้หนังสือที่เกี่ยวกับวงศรียชยา ข้าพเจ้าจึง  
 เลือกหนังสือเรื่องนั้นให้พิมพ์ตามประสงค์ หวังว่าจะให้  
 ประโยชน์ความรู้ในทางวรรณคดีข้างมีมากก็น้อย  
 ข้าพเจ้าขออนุโมทนาในการกุศลบุญราศีทักษิณา  
 นุปทาน ซึ่งคุณหญิงศรีสุริยาพาหะ พร้อมด้วยพี่น้อง  
 ได้บำเพ็ญเป็นขัตติทานมัยฐานมาตาบิตุขณฐานธรรม  
 ด้วยความกตัญญูกตเวที แลที่ได้พิมพ์หนังสือเรื่อง  
 ให้แพร่หลาย

ขอพระสมควชิรญาณ

วันที่ ๒๗ ตุลาคม พ.ศ. ๒๔๖๕

*ตั้งรับพระพรหม*

นายกราชบัณฑิตยสภา

L



พระราชกำหนดวิธีปกครองหัวเมือง  
ครึ่งแผ่นดินพระเจ้าท้ายสระ

กฏให้แก่ผู้รักษาเมือง ผู้รั้ง กรมการ แลขุน  
ยกรับตรกรมการทั้งหลาย ด้วยพระบาทสมเด็จพระบรม  
พิตรพระพุทธเจ้าอยู่หัว มีพระราชโองการมานพระ  
บิณฑุรคาร์สเห็นอเกล้าฯ สั่งว่าแต่ขึ้นไปเมืองหน้า ทรง  
พระกรุณาโปรดเกล้าฯ ให้ผู้ใดไปอยู่รักษาเมืองแล  
ผู้รั้งเมืองเอก โท ตริ จิตวา ทังปวง แลไปราชการ  
พระราชสงครามแลมีใต้ออกสารทุกข์ แลมีใตมี  
หนังสือมาแลมาเองนั้นมิชอบ จะให้ส่งพระราชอาญา  
ถึงสิ้นชีวิต อนึ่งบอกกิจสุขทุกข์มาแลมีหนังสือไปหา  
ให้มา แลมาก่อนแลหนังสือไปหาแลพบแต่กลางทาง  
นั้นมิชอบ แลจะให้ส่งพระราชอาญาโดยโทษานุโทษ  
อนึ่งอย่าให้เจ้าเมืองแลรองเมืองเก็บเอาลูกหลานราษฎร



ทั้งหลายมาเป็นเมียแลเป็นคนใช้ ถ้าพ่อแม่พี่น้องญาติ  
 รักสมัครให้ด้วยไมตรีกตักกล่าวถามให้ค่านับใช้ ก็ให้  
 ตามพ่อแม่พี่น้องญาติสมัครด้วยนั้น อนึ่งจะตกไม้ทำ  
 เรือนเขาโดยขนาดเจ้าเมืองทั้งหลายทอดไปแก่พลเมือง  
 ให้ทำ โดยเจ้าเมืองทั้งหลายอื่นให้ทำแต่ในรัฐสำหรับ  
 เมืองนั้นก่อน ฝึจะทำเรือนทำเรือเจ้าเมืองแลขัตติยบรรดา  
 เจ้าเมืองนอกทำเมืองให้เจ้าเมืองชาวโคแลเกวียน พล  
 เมืองตกไม้ขึ้นแลให้ค่าจ้างเป็นค่าราษฎรเคยจ้าง อนึ่ง  
 ให้เจ้าเมืองผู้รักษาพยาบาลประชาราษฎรอันมีในจักร  
 วรรคแขวงเมืองนี้ อย่าให้มีผู้เขี่ยคเขี่ยนกรรโชกรรม  
 วนฆ่าฟันไพร่เมืองท่าน ถ้าแลเจ้าเมืองแลผู้รังเจ้าเมือง  
 มีโทษทัณฑ์รักษาราชฎาไพร่เมือง แลผู้ร้ายปล้นสดมภ์  
 เขี่ยคเขี่ยนกรรโชกรรมวนพันแทงไพร่ทั้งหลายได้ไซ้ จะ  
 ให้ลงโทษแก่เจ้าเมืองแลผู้รังจงหนัก ถ้ามีผู้มากกรรโชก  
 ล่าเหลือที่จะว่ามีได้ไซ้ ให้ขอกหนึ่งสอเข้าไปยังมหาค  
 โทษให้เอากราบทูลพระกรุณาให้ทราบฝ่าละออง ๑ อนึ่ง



จะนั่งพิพากษากิจบ้านเมืองแลราษฎรร้องฟ้องสำหรับเมือง  
 นั้นประการใด ให้ยุกษัตริย์เห็นผิดแลชอบนั้นด้วย อนึ่ง  
 ชาวต่างเมืองไปเป็นความด้วยชาวเมืองใด ๆ ไซ้ ให้  
 ยุกษัตริย์นำชกแก่เจ้าเมือง อย่าให้ผู้ใดเอาชกนอกขุน  
 ยุกษัตริย์ อนึ่งให้เจ้าเมืองผู้รังแลยุกษัตริย์พิจารณา  
 ตรา ซึ่งจะออกมาเอากระทรวงความทั้งปวงนั้น แล  
 ชอบด้วยพระราชกำหนดแลพระธรรมนูญให้ใช้ตรา  
 นั้นให้ทำตามพระราชกำหนดแลพระธรรมนูญนั้น ถ้า  
 แลตราผู้ใดออกไปเอาก้างความ แลมีตองด้วยพระ  
 ราชกำหนดแลพระธรรมนูญ ไซ้อย่าให้ส่ง แลให้ยก  
 หนังสือแลเอาตัวผู้ถือตราหนังสือเข้ามายังมหาดไทย อนึ่ง  
 แลเจ้าเมืองจะออกไปรักษาเมืองแลวังเมืองก็ดี อย่าให้  
 ให้เอาสมกาสังกัดพันไว้เป็นสมกำลังเอง ครั้นออกไป  
 ถงเมืองไซ้ ให้กรรมการนำค่านทางตำบลใดจะไปต่อแดน  
 ตำบลใดก็ดี ให้รู้จักตำบลแล้ว แลให้เจ้าเมืองผู้รังแล  
 กรรมการไปพิจารณาค่านจักรวรรดิแขวงเมืองนั้นจงทั่ว



ให้รู้จักว่าจักรวรรดิท่านใดไป ต่อแดนตำบลใดแลเห็นมี  
 มั่นคง ถ้าแลที่ใดชอบกลให้ตั้งท่านจึงมั่นคง แล  
 ตั้งชนหมื่นกรมการอันพอแก่พอร้าง แลไพร่สมควร  
 สรรพไปด้วยศีลตราอาวุธผลัดกันอยู่รักษาท่านอย่าให้  
 ขาด ถ้าแลทางตำบลใดเห็นจะเล็ดลอดมาได้แลจะรักษา  
 ยากไซ้ ให้ตัดไม้ทขทางตำบลนั้นเสีย แล้วแลให้  
 ลงขวากหนามจิงหนักหนา แลแต่งกรมการตรวจตระเวร  
 ท่านบรรจบกันทุกตำบลอย่าให้ขาด ถ้าแลพบลาวมอญ  
 ประมานไทยใหญ่เขมรราษฎรไปค้าขาย แลหาตราเบิก  
 ท่านมีไต่กัก มีผู้ถือตราเบิกท่านญวนลาวมอญประมาน  
 ไทยใหญ่เขมรราษฎรแปลกปลอมนอก ตราเบิกท่านก็  
 ให้คุมเอาตัวผู้ถือตราแปลกปลอมมานั้นส่งเข้าไปยังกรุง  
 จุฬยปลัน อย่าให้หลบหลีกเป็นเหตุการณ้ประการ  
 ใด ๆ อนึ่งให้เจ้าเมืองแลผู้รั้งราชการบ้านหัวทหารแล  
 ไพร่หลวงข้าพระโยมส่งสมุ่สม นอกสมในสมกำลังกรม  
 การ แลกรมการแลคนแอบแฝงหาสารบาญชีมิได้



แลข้าหนีเจ้าไพร่หนีนายให้รู้จักมันแม่น แลให้รู้ว่า  
 พลเมืองแตกฉานไปอยู่เมืองใด ๆ ก็ดี ไปชุมนุมช่อน้อย  
 ฅบ่ต่างก็ ให้แต่งไปส่องสมเอาให้ ไค้แล้วแลให้รู้เหตุ  
 ไปชุมนุมช่อน้อยฅบ่ต่าง ผู้ไค้ข่มเหงรุกราชบาทว์ให้ราษฎร  
 แคนเคืองเป็นมันแม่น อนึ่งถ้าแลเห็นเป็นเหล่าเป็นกอ  
 แลส่องสมเอามีไค้ให้บอกหนังสือ แลส่งตัวผู้ข่มเหง  
 แลคำบลทราษฎรไปชุมนุมช่อน้อย แลแคนเคืองนั้นให้  
 บอกเข้าไปจงแจ้งจงฉะพลัน อนึ่งให้เจ้าเมืองแลยก  
 บัตรแลกรมการให้รู้สารบาญชีช่างใหญ่ น้อยศอกนิ้วเข้า  
 ไปฅมหาดไทยจงแจ้ง อนึ่งให้รู้จักว่าคนเมืองไค้คำบล  
 ไค้มาแอบแฝงอยู่ฅมเมืองนั้นมากน้อยเท่าไค้ให้รู้จักไว้ จง  
 มันคง ครนมีราชการเมื่อไค้จะไค้ราชการเมื่อนั้น  
 อนึ่งกรมการซึ่งหาตัวมิไค้ ให้จัดเอาเป็นพ่อแก่แม่ร้างอัน  
 สัตยช่อม ไค้เขยตเขียนประธารราษฎรเป็นกรมการให้ครบ  
 อนึ่งให้บำรุงชาวค่านแลให้จัดช่องเอาสมิใหม่ซึ่งหาบาญชี  
 มิไค้แลข้าหนีเจ้าไพร่หนีนาย ให้เอาใจเป็นชาวค่าน



จึงมั่นคง แล้วบอกสารขานยู่เข้าไปจึงฉวยปล้นให้จึงแจ้ง  
 แล้ว ถ้าแลสส์ศกเกณฑ์เอาชาวค่านไปราชการสั่งโตอย่า  
 เพื่อให้ส่งชาวค่านนั้น แลให้บอกหนังสือเข้าไปยัง  
 มหาศไทยก่อน เมื่อใดมีหนังสือออกมาว่าประการใด  
 จึงให้ทำตาม อนึ่งให้ว่ากรมการแลนายอำเภอแขวง  
 นายบ้านให้พิทักษ์รักษาให้ว่าราชการซึ่งอยู่อำเภอทั้งปวง  
 ผู้ใดเข้าไปรับราชการผู้ใดไปแห่งใด แลให้พิจารณา  
 ใตจ้ทุกเคื่อนอย่าให้ขาดแลมีราชการสั่งโตจึงจะครบด้วย  
 ราชการ อนึ่งให้ชนหมื่นชาวค่านแลไพร่จ้งสมควรผลัด  
 กันไปตระเวนค่านถงแดนต่อแดนจ้งทุกตำบลจ้งทุกเคื่อน  
 อย่าให้ขาด ถ้าใดก็จ้ราชการเป็นประการใดไซ้ ให้บอก  
 เข้าไปจ้งฉวยปล้นแลให้แจ้งแล้ว อนึ่งถ้าแลมีตราพระ  
 ราชสีห์แลตราโกษาธิบติมายังแก่เจ้าเมืองแลผู้รั้ง กรม  
 การค่วยการพระราชสงคราม แลก็จ้ราชการซึ่งบำรุง  
 กรุงเทพพระมหานครแลก็จ้ตองพระราชประสงค์ แล  
 การให้ทำกำแพงแลค่ายคูจะรักษาเมืองนหนักติ ก



ให้เจ้าเมืองแลผู้รั้งกรมการตอยแลให้รับเอาทำตามตรา  
 มานั้น ถ้าแลราชการนั้นพันกำลังเป็นประการใดใช้  
 ให้บอกหนังสือของเข้ามา อนึ่งถ้าทอราชการสิ่งใด  
 แก่พลเมืองทั้งปวง ให้เจ้าเมืองแลผู้รั้งยกบรรทัดพิจารณา  
 แลให้ยกสมกำลังกรมการไว้พอราชการ ด้วย  
 กรมการเหลืออนนให้มาตั้งทอราชการด้วยพลเมืองจึ่งทั่ว  
 กัน อย่าให้กรมการข้องกันสมกำลังพรรคพวกข้าวไพร่  
 เหลืออนนไว้ใด อนึ่งผู้รับราชการเป็นหัวเมืองเอก โท ตร  
 จิตวา กค จงรังคคทจะพทกษรภษายานเมืองการทั้งปวง  
 เอาเป็นอาารมณ ซึ่งชอบด้วยผู้รักษาเมืองร่วมขึ้นเสมา  
 ซึ่งจะให้มั่นคงสืบไปเมื่อหนานน อนึ่งให้รู้ว่าไพร่ทั้งปวง  
 แคนเคองด้วยกรมการทั้งปวงข้าหลวงคนเร็วมาใช้ไปมา  
 กิจราชการ แลข่มเหงเอาทรัพย์สิ่งของเงินทองแก่  
 ประชาราษฎรทั้งปวง ให้มีความยากแค้นเคอง ถ้า  
 แลประชาราษฎรมาฟ้องให้เจ้าเมืองแลผู้รั้งยกบรรทัดถาม  
 ข้าหลวงคนเร็วมาใช้ข่มเหงนั้นเป็นสัจย์ไซ้ ให้เรียก



เอาทรัพย์สินของเงินทองนั้นสั่งให้แก่ราษฎร ถ้าแลกรรม  
 การข้าหลวงคนเร็วมาไซ้ทำเหลือจะถามเอาทรัพย์สินของ  
 ให้แก่ราษฎรด้วยฉับพลันมิได้ไซ้ให้กฎหมายจงมั่นแม่น  
 แลครั้นข้าหลวงคนเร็วมาไซ้ชมเหงราษฎรนั้น แลกลับไป  
 มาแต่ราชการเมื่อใดไซ้ ให้กรรมการบอกหนังสือคุมเอา  
 ราษฎร ซึ่งข้าหลวงคนเร็วมาไซ้ทำชมเหงนั้นเข้าไปยัง  
 กรุงเทพฯ ฯ ถ้าแลกรรมการผู้ใดชมเหงราษฎรกรรไซ้ก  
 ราษฎรด้วยสิ่งใดไซ้ ให้ถามจงสัตย์ แล้วให้กรรมการ  
 นั้นเข้ามายังกรุงเทพฯพระมหานคร อนึ่งถ้าท้าวพระยา  
 พระเมืองขุนหมื่นพันทนาย แลหม่อมองครักษ์แลคนเร็ว  
 มาไซ้ไปคอยกิจราชการเจ้าเมืองแลผู้รั้งกรรมการมิได้  
 ทำตามพระราชกำหนดกฎหมาย แลถ้าลาเหลืออรุ  
 ราษฎรพระศาสนาอาราม แลชมเหงตีค่าฆ่าฟันสมณะ  
 ประชาราษฎรทั้งปวง เอาทรัพย์สินของแลช่างฆ่าโค  
 กระบือเกวียนแลกรรไซ้กราษฎรทั้งปวงแลให้แก่นเคือง  
 ด้วยประการใดก็ดี ถ้าแลต้องเจ้าเมืองแลผู้รั้งแล



กรมการไซ้ ให้ยุกรบัตกรกฎหมายไว้จึ่งมั่นแม่นแลให้  
 ปลัดยุกรบัตกรกฎหมายบอกหนังสือเข้าไป ถ้าต้องปลัด  
 ต้องยุกรบัตกรแลกรมการไซ้ ให้เจ้าเมืองผู้ร้องบอก  
 หนังสือเข้าไปยังลูกขุนณศาลา ถ้าต้องเจ้าเมืองผู้ร้อง  
 ให้ชนปลัดขุนยุกรบัตกรบอกหนังสือเข้าไปยังมหาดไทย  
 ถ้าแลมหาดไทยมิเอาว่าให้มูลนายพระยาบ้านนำเอา  
 แค้นเคืองนั้นเข้าไปฟ้องณศาลาลูกขุนเป็นหลายครั้ง  
 แลมิเอาว่าให้ทำฎีกาให้มูลนายประจำมาฟ้องมิได้  
 ไซ้ ให้ทำฎีกายินณศาลาลูกขุนแลให้ขุนตายนำเอาว่า  
 ตามธรรมเนียมแลยุกรบัตกรกรมการ แลผู้ใดว่าราช  
 การนั้นลอกเอากฎไว้จึ่งทุกคน อนึ่งให้รู้จักสารบาญชี  
 ชึ่งว่าคนอยู่ณจังหวัดเมืองนั้น ไพร์หลวงแลสมในสม  
 นอกข้าพระ โยมสงฆ์ แลพลเมืองสมสังกัดทั้งปวงนั้น  
 หมู่โคกรมโคเท่าโค ช้างม้าโคกระบือไร่นาเท่าโค ให้  
 เอาสารบาญชีไว้จึ่งแจ้งจึ่งสิ้นเชิง อนึ่งให้รู้สารบาญชี  
 ว่าข้าหนีเจ้าไพร์หนีนาย แลคนแอบแฝงเข้ามาอยู่บ้าน



ไทตำบลไคณแขวงเมืองนี้ แลเดิมเป็นหม่ไคกรมไคแล  
 อยู่แขวงเมืองไคแลแคนเคองควยเนอความประการไค  
 แลจึงมาอยู่ณแขวงนแลแต่มาอยู่นชานานเท่าไค อนึ่ง  
 ถ้าคนจรมาซัดพลตชุ่มชอน อยู่ณป่าดงห้วยเขาฉกกร  
 วรรคิแขวงเมืองนี้ไซ้ให้รู้จักว่าชุ่มชอนอยู่เป็นเหล่าเป็น  
 กอสรกรจ อพยพมากน้อยเท่าไค ๆ อยู่แห่งไคตำบล  
 ไคเท่าไค แลทางใกล้ไกลเมืองเท่าไคให้รู้จักมันแม่น  
 แลให้เอาแก่เจ้าเมืองแลผู้รังให้ตล้องไว้สำหรับเมือง จง  
 มันคง ถ้าพนักาลงให้บอกเข้าไปยังกรุง ๆ อนึ่งคน  
 อยู่อำเภอแขวงเมืองนี้แลให้รู้ที่ภูมิลำเนาตามอำเภอ  
 แลเรือเรือไปอยู่อำเภออนันเป็นเหตุสิ่งใดจึงไปจากบ้าน  
 เซียงอยู่ แลมีไคอยู่เข้าบ้านเลย แลตงบ้านอนันนควย  
 อันไค แลผู้อย่อนมาตงบ้านใหม่ข้ละเท่าไค แลคนอยู่  
 เมืองนี้แลไปทำมาหากินอยู่ด้วยผู้ใดก็ดี เมืองอนไซ้ให้  
 มีหนังสือยกกรบตรแลกรมการบอกไปณเมืองนั้น ว่าคน  
 เมืองไปอยู่ทำมาหากินในบ้านนั้นแขวงเมืองนั้น ถ้าแล



หาตรายกรบัตร์แลกรมการออกไปมีไต่แลไปอยู่ไซ้ ให้  
 บอกหนังสือเข้าไปยังมหาศไทย อนึ่งเมืองนี้บ้านนช  
 ตำบล แลตำบลหนึ่งมีคนมากน้อยเท่าใด แลผู้จะ  
 เป็นนายนั้นคนซึ่งอยู่บ้านแต่ก่อนมากน้อยเท่าใด มาอยู่  
 ใหม่มากน้อยเท่าใดให้รู้ จักทุกคน อนึ่งผู้จะเป็นยกร  
 บัตร์ ครั้นราชการสั่งไต่จะเอาโดยฉับพลัน มาให้นาย  
 อำเภอละแวงนายบ้านให้รับคนก็ให้ทำตามราชการ  
 จึงฉับพลันมานักก็ แลมีไต่คนไซ้ให้มคณนายอำเภอ  
 แลแวงนายบ้านตรนเอาให้ ไต่ จึงฉับพลันให้ทันราชการ  
 สิ่งนั้น ถ้ามีไต่คนสารไทยนั้นตกแก่ยกรบัตร์ อนึ่ง  
 ถ้าคนอยู่ณแวงเมืองนี้เข้าไป ทำราชการแล หลบหลีก  
 ออกมากก็ แลเป็นผู้ร้ายก็ ข้าหนีเจ้าไพร่หนีนายแล  
 คนจรจัดพลค แลมีตราออกมาให้เอาเข้าไปทำราชการ  
 แลพิจารณาแล ยอมจำหน่ายว่าหนีแลจับเอาตัวมีไต่  
 ไทยอยู่แก่ยกรบัตร์แลนายอำเภอแลนายบ้านด้วย มีรู้จัก  
 สารบาญชี แลมีไต่ตรวจค่านตระเวนทางให้มันคงมี



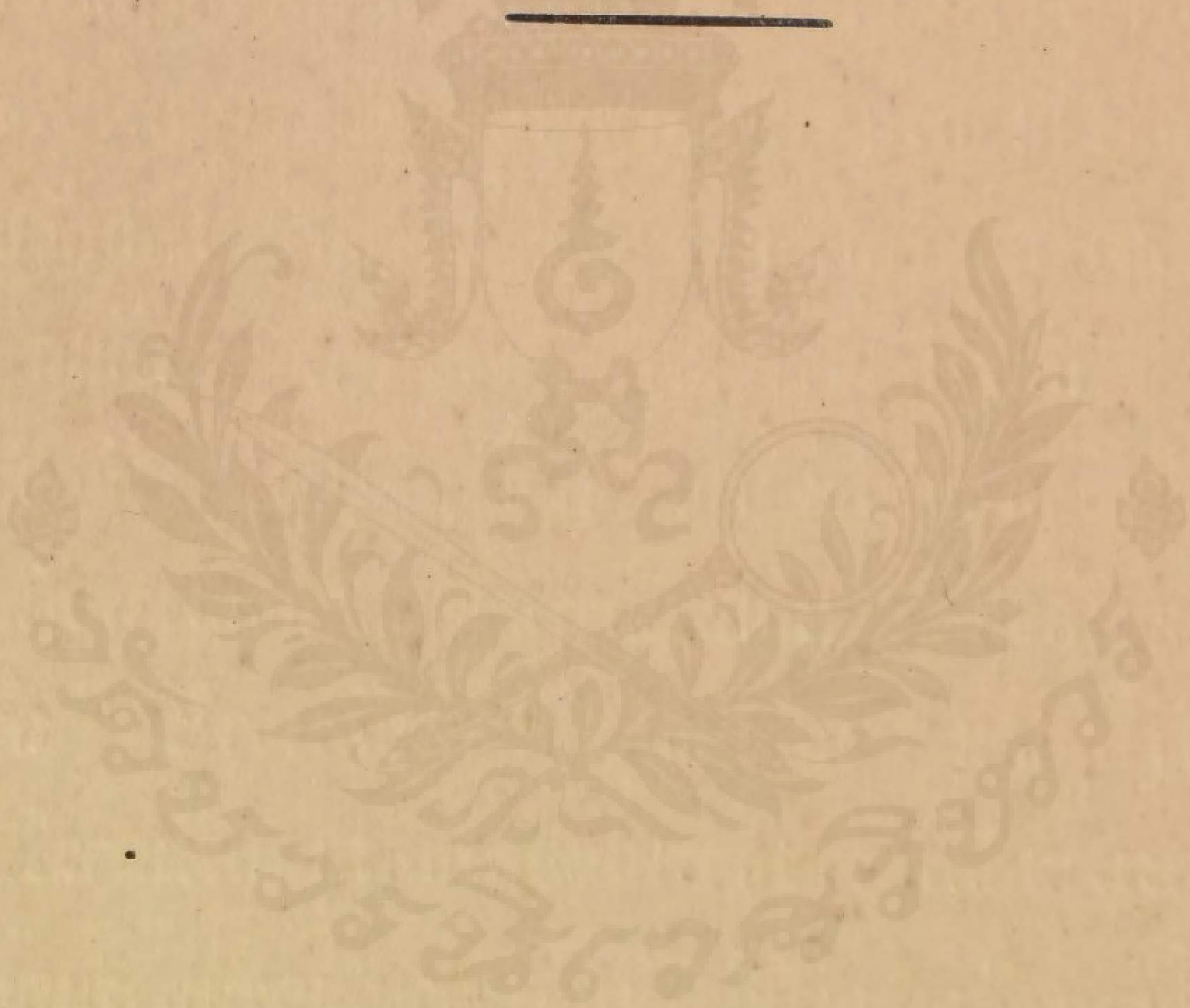
ให้คนเล็กตลอดหนีไปจากแขวงเมืองนโค แลให้ขุน  
 หมนกรมการประกบด้วยชาวค่านตระเวนบรรจบต่อกันต่อ  
 เมืองนออย่าให้ขาด ให้รู้จกว่าผู้นั้นมาตระเวนพบกัน  
 นั้นแล้วแลมีนมิพบผู้คนผิดประหลาทหามิได้ ให้ยก  
 หนังสือทนต์ขบลเข้าไปยังกรุงเทพ ฯ จึงทุกเคื่อนออย่าให้  
 ขาด อนึ่งผู้จะเป็นกรมการให้ตั้งใจสมัครภักดีรักษาขอบ  
 ขันทุกเสมาประชาราษฎรทั้งปวงให้เป็นสุข แลอย่าให้  
 ตั้งกรมการแขวงนายบ้านอนชฉอ โภหกขัตระบัตร์แลแต่  
 ชอ ฯ มาเป็นกรมการ แลแขวงนายบ้านอำเภอโค ถ้า  
 ผู้โคจะมาข่มเหงประชาราษฎรทั้งปวง แลรู้เห็นด้วย  
 ประการโคไซ้จะให้เอาเงินหลอมใส่ปากเสีย อนึ่งกฎมา  
 ให้ทำสิ่งโค ฯ ให้พิจารณาให้ทำจงทุกสิ่งให้ชอบด้วย  
 ราชการ ถ้ามิได้ทำตามจะให้มิโทษถึงสิ้นชีวิต อนึ่ง  
 ครันปลัดยกบัตร์เข้าไปกิจราชการก็ดี มารับพระราช  
 ทานนำพระพิศมณส์จจาเมือโค จะให้มหาดไทยแลกรม  
 ว่างถามด้วยกิจราชการแลกิจสุขทุกข์ราษฎรทั้งปวง แล



คนแอบแฝงซุ่มซ่อนจรรจ์คพลัดให้ ๆ การจนสิ้นเชิง ถ้า  
แลมีว่าตามจริงไซ้ จะให้เขียนถามให้สิ้นเชิง ถ้าแล  
เข้ามาแก้แต่ปากเปล่าแลให้การมิได้ไซ้ จะให้มีโทษ  
ถึงสิ้นชีวิต อนึ่งถ้าเทศกาลการพระราชพิธีตรุษสารท  
ไซ้ ยุกกรบัตร์เข้าไปถือน้ำพระพัฒน์สัจจา โดยการ  
พระราชพิธี อนึ่งถ้าเทศกาลจะทำนาแลอาษาประชา  
ราษฎรทั้งปวงทำนั้นน้อยอยู่ภูมิไซ้ ให้ยุกรบัตร์แลเจ้า  
เมืองแลผู้รังแลกรมการแลกำนันให้ว่าแก่ราษฎรทั้งปวง  
นั้นให้ทำนาจมั่งคั่งกว่าก่อนนั้น ถ้าแลทำนามากน้อย  
เท่าใด ให้เร่งรักเอาใจอย่าให้พ้นเทศกาล ถ้าแลผู้  
ใดมิฟังให้บอกหนังสือเข้าไป แลสิ่งใดจะเป็นงารวันอย่า  
ให้เป็นงารเคื่อน แลกรมการทั้งหลายลอกเอากฎใส่  
สมุดไว้จงทุกคน แต่ต้นกฎนี้ให้ยุกรบัตร์เอาไว้ ถ้า  
แลมีผู้จะมาผลัดรับราชการเป็นยุกรบัตร์แลกรมการไซ้  
ส่งกฎนี้แลกฎซึ่งลอกไว้นั้นให้แก่ผู้จะมาเป็นกรมการแทน  
จึงสิ้น ครนสืบไปเมื่อหน้าให้ผู้เป็นขุนยุกรบัตร์แล



กรมการทั้งปวงทำตามกฎหมายนี้ แลกฎซึ่งมีมาแต่  
 ก่อนนั้นจงทกประการ ถ้าแลมีใ้ทำตามกฎหมายนี้แล  
 กฎหมายซึ่งมีมาแต่ก่อนใ้ จะใ้มีโทษถึงสิ้นชีวิต  
 กฎใ้ไว้แต่ฉวัน ๒ ๗ ๘ คำ จุลศักราช ๑๐๘๘  
 ๘ บมระแม นพศก.





พิมพ์ที่โรงพิมพ์โสภณพิพรรฒธนากร

ตำบลถนนราชบพิธ จังหวัดพระนคร

วันที่ ๒๘ ตุลาคม พระพุทธศักราช ๒๔๖๘