



Photo : Daniel Martin

# LES PROJETS WIKIMEDIA AU MUSÉE DES AUGUSTINS DE TOULOUSE

RNCI le 31 janvier 2014

Christelle Molinié

MAIRIE DE  TOULOUSE

[WWW.TOULOUSE.FR](http://WWW.TOULOUSE.FR)

MUSÉE DES AUGUSTINS  
MUSÉE DES BEAUX-ARTS DE TOULOUSE

# 2010 : la convention Ville de Toulouse / Wikimedia France



+



**MAIRIE DE  
TOULOUSE**  
www.toulouse.fr



# Les projets des GLAM toulousains

- Versements d'images dans Wikimedia commons
  - 3879 images des fonds municipaux
  - 3000 prises de vues en HD par des bénévoles (projet Phoebus)
- 12 ateliers de formation à la contribution
- 13 clés USB Wikipédia/Framakey
- 1 édit-a-thon

# Enjeux et objectifs

- Libérer et valoriser les collections du domaine public
- Diffuser la culture et la rendre accessible
- Favoriser l'appropriation et la réutilisation des données (open data culturel)
- Expérimenter le crowdsourcing et le modèle contributif
- Offrir un accès multilingue et intégrer les données au web sémantique

# Le Musée des Augustins musée des beaux-arts de Toulouse



Photo : Daniel Martin

# Les projets au musée des Augustins

- Depuis 2011 enrichissement de Wikipédia et de Wikimedia commons dans le cadre de la médiation culturelle et de la valorisation documentaire du musée



# Ateliers de contribution à Wikipédia

- Enrichissement de l'article «Musée des Augustins de Toulouse»

WIKIPÉDIA  
L'encyclopédie libre

- Accueil
- Portails thématiques
- Index alphabétique
- Article au hasard
- Contacteur Wikipédia
- Contribuer
  - Premiers pas
  - Aide
  - Communauté
  - Modifications récentes
  - Faire un don
- Imprimer / exporter
- Outils
- Autres langues
  - Català
  - English
  - Español
  - Italiano
  - Occitan
  - Português
- Modifier les liens

Article [Discussion](#) Lire [Modifier](#) [Modifier le code](#) [Afficher l'historique](#)

## Musée des Augustins de Toulouse

43° 36′ 04″ N 1° 26′ 46″ E (carte)

Pour les articles homonymes, voir *Musée des beaux-arts*.

Le **musée des Augustins** est le musée des beaux-arts de Toulouse en Haute-Garonne. Créé par décision du 23 décembre 1793 et ouvert en 1795, il est abrité dans l'ancien couvent des Augustins de Toulouse. Il rassemble des collections importantes de peinture et de sculpture.

**Sommaire** [masquer]

- 1 Historique
  - 1.1 Création du musée
  - 1.2 Histoire des collections
  - 1.3 Le Temple des Arts
  - 1.4 Restauration au XX<sup>e</sup> siècle
- 2 Le jardin
- 3 Les collections
  - 3.1 Peinture
    - 3.1.1 École française
    - 3.1.2 École italienne
    - 3.1.3 École espagnole
    - 3.1.4 Écoles du Nord (Flandres, Pays-Bas)
      - 3.1.4.1 *L'Humanité avant le déluge*, de Cornelis Cornelisz
      - 3.1.4.2 *Le Martyre de saint Jacques*, de Thomas Willeboirts Bosschaert
      - 3.1.4.3 *Serpents, grenouilles et papillons auprès d'un rocher*, d'Otto Marseus van Schrieck
  - 3.2 Sculpture
    - 3.2.1 Sculpture romane
      - 3.2.1.1 Basilique de la Daurade
      - 3.2.1.2 Basilique Saint-Sernin de Toulouse
      - 3.2.1.3 Cathédrale Saint-Étienne de Toulouse
    - 3.2.2 Sculpture gothique
      - 3.2.2.1 Les origines des collections gothiques du musée
      - 3.2.2.2 Les premières formes gothiques en Languedoc (XIIIe-XIVe siècle)
        - 3.2.2.2.1 La fin du monde roman et l'introduction de l'art gothique
        - 3.2.2.2.2 L'art gothique septentrional
        - 3.2.2.2.3 Vers une nouvelle sculpture figurée au début du XIV<sup>e</sup> siècle
      - 3.2.2.3 Les nouvelles orientations du gothique languedocien dans la deuxième moitié du XIV<sup>e</sup> siècle
        - 3.2.2.3.1 Les décors de bas-reliefs

Musée des Augustins

La tour du musée des Augustins.

**Informations géographiques**

**Pays**  France

**Ville** Toulouse

**Adresse** 21, rue de Metz

**Coordonnées**  43° 36′ 04″ Nord 1° 26′ 46″ Est

**Informations générales**

**Date d'inauguration** créé par décision du 23 décembre 1793

**Collections** sculptures de l'époque romane au xix<sup>e</sup> siècle peintures du xiv<sup>e</sup> au xx<sup>e</sup> siècle

**Nombre d'œuvres** 4000

**Informations visiteurs**

**Site web** <http://www.augustins.org/>

# Ateliers de contribution à Wikipédia

## ○ Rédaction d'articles : 14 articles créés



Article Discussion Lire Modifier Modifier le code Afficher l'historique Rechercher

### Gargouilles de l'ancienne église des Cordeliers

Cet ensemble de quinze gargouilles est conservé au Musée des Augustins de Toulouse où il est exposé dans le cloître. Elles constituent un ensemble figuratif de style gothique, provenant de l'Église des Augustins.

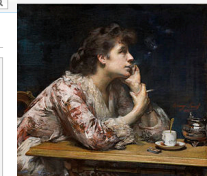
### Gargouilles de l'ancienne Église des Cordeliers de Toulouse



Vue générale dans le cloître du Musée des Augustins.

Vue technique Xlle ou XVle siècle sculpture Dimensions (H x L x l) 200 cm x 043 cm x 047 cm Localisation Musée des Augustins de Toulouse, Toulouse

### Dans le bleu



Artiste Amélie Beaury-Sauval Date 1894 Type Portrait Technique Pastel Dimensions (H x L) 75 cm x 82 cm Localisation Musée des Augustins, Toulouse

De cette toile, est traité dans toute sa profondeur u'elle suggère. Le fond très travaillé offre un requise une dimension onique. Impossible en n'est pas plus explicite et le jeu avec le bleu rosé du vêtement, le bois de la table) contrastent



Artiste Eugène Delacroix Date 1845 Type Peinture d'histoire Technique Huile sur toile Dimensions (H x L x l) 377 cm x 340 cm Localisation Musée des Augustins, Toulouse

Coordonnées 43° 36' 04" N 1° 28' 46" E Géocoordination sur la carte

### Chapiteau de l'histoire de Job xIIe siècle



Chapiteau de l'histoire de Job, inv. ME180, Musée des Augustins, photo: Toulouse.

Artiste anonyme Date -1180-1196 Type sculpture Technique pierre, taille directe Dimensions (H x L x l) 29 cm x 53 cm x 30 cm Localisation Musée des Augustins, Toulouse, France

### ie ou en liens externes.

196. La facture de ce chapiteau appartient au la chasse à l'ours, dont il est proche

### Dans le bleu

Taper un mot ou une phrase à rechercher, ou encore une adresse web, un titre ou un siglet

### Le sultan du Maroc

Moulay Abd-Er-Rahman, sultan du Maroc, sortant de son palais de Meknès, entouré de sa garde et de ses principaux officiers est une œuvre de Moulay Abd-Er-Rahman, sultan du Maroc, sortant de son palais de Meknès, entouré de sa garde et de ses principaux officiers

43° 36' 04" N 1° 28' 46" E (carte)

### Chapiteau de l'histoire de Job de la basilique de la Daurade (Toulouse)

Le Chapiteau de l'histoire de Job, actuellement conservé au musée des Augustins de Toulouse, est un chapiteau à colonnes jumelles daté de la fin du xIIe siècle, provenant de la basilique de la Daurade.

### Chapiteau de l'histoire de Job xIIe siècle



Chapiteau de l'histoire de Job, inv. ME180, Musée des Augustins, photo: Toulouse.

Artiste anonyme Date -1180-1196 Type sculpture Technique pierre, taille directe Dimensions (H x L x l) 29 cm x 53 cm x 30 cm Localisation Musée des Augustins, Toulouse, France

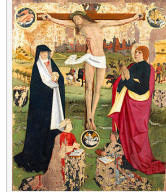
### Charles VI effrayé dans la forêt du Mans



Charles VI effrayé dans la forêt du Mans, A.-L. Bayre, Toulouse, Musée des Augustins, photo: Daniel Martin

Artiste Antoine-Louis Bayre (1785-1875) Date 1861 (fonte forgerme, modèle original de 1853) Type soûle équestre Technique fonte en bronze Dimensions (H x L x l) 48 e cm x 44 5 cm x 23 cm Localisation Musée des Augustins, Toulouse

### Le Christ en croix entre la Vierge, saint Jean et les donateurs présumés : le roi Charles VII et le Dauphin ou La Crucifixion du parlement de Toulouse



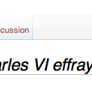
Artiste anonyme Date Calvaire Technique tempera à l'œuf sur planches de noyer Dimensions (H x L) 178 cm x 143 cm Localisation Musée des Augustins, Toulouse



Article Discussion Lire Modifier Modifier le code Afficher l'historique Rechercher

### Chapiteau de l'histoire de Job de la basilique de la Daurade (Toulouse)

Le Chapiteau de l'histoire de Job, actuellement conservé au musée des Augustins de Toulouse, est un chapiteau à colonnes jumelles daté de la fin du xIIe siècle, provenant de la basilique de la Daurade.



### Charles VI effrayé dans la forêt du Mans

Charles VI effrayé dans la forêt du Mans, A.-L. Bayre, Toulouse, Musée des Augustins, photo: Daniel Martin

### La Crucifixion du Parlement de Toulouse

Le Christ en croix entre la Vierge, saint Jean et les donateurs présumés : le roi Charles VII et le Dauphin dit La Crucifixion du Parlement de Toulouse est un relief d'un artiste anonyme datant du milieu du xIIe siècle conservé au musée des Augustins de Toulouse.

Ce calvaire met en scène la crucifixion de Jésus Christ entouré de la Vierge Marie et Saint Jean. En bas du relief, sur des prie-Dieu sont représentés les supposés donateurs : Charles VII de France et le dauphin Louis XI de France. Ce type de représentation était fréquent au xIIe siècle, il rassurait le spectateur à méditer sur ses fautes.

- 1 Historique de l'œuvre
- 2 Description
- 3 Contexte Historique de la création
- 3.1 Croix du sujet
- 3.2 Réalisation de l'œuvre
- 3.3 Composition
- 3.4 Esthétique
- 4 Restauration
- 5 Notes et références
- 5.1 Bibliographie
- 5.2 Liens externes

### Historique de l'œuvre

Ce calvaire ornait la Grande chambre du Parlement de Languedoc, dans le château narbonnais de Toulouse, où se situe aujourd'hui le palais de justice. À ce jour, aucune commande n'a été retrouvée permettant d'identifier l'artiste. Le tableau fut victime du vandalisme lors de la Révolution française : le roi et le dauphin ainsi que leurs armées furent grattés à la lance. En effet, les citoyens avaient pour ordre de détruire toute oeuvre symbolisant le pouvoir de l'Ancien Régime, et la statue échappa de peu au bûcher patriotique du 10 août 1793 grâce à son transfert au dépôt du musée des Augustins.

L'œuvre fut ensuite oubliée pour être redécouverte en 1853 et attribuée à maître Jehan, suite à un faux mandat, scandale qui la fit oublier de nouveau jusqu'en 1920 où elle fut confiée au musée Saint-Raymond. En 1949 le tableau réintégra le musée des Augustins pour participer à une exposition sur la Vierge dans l'art médiéval.

Il fit l'objet de nombreuses restaurations notamment en 1950-1951 et 1979-1980 à cause des mauvaises conditions de conservation. Les repeints appliqués par les restaurateurs conduisirent à une détérioration en 2002. En 2005 l'œuvre dut être traitée contre les insectes qui attaquent le bois et on la protégée par un calisson.

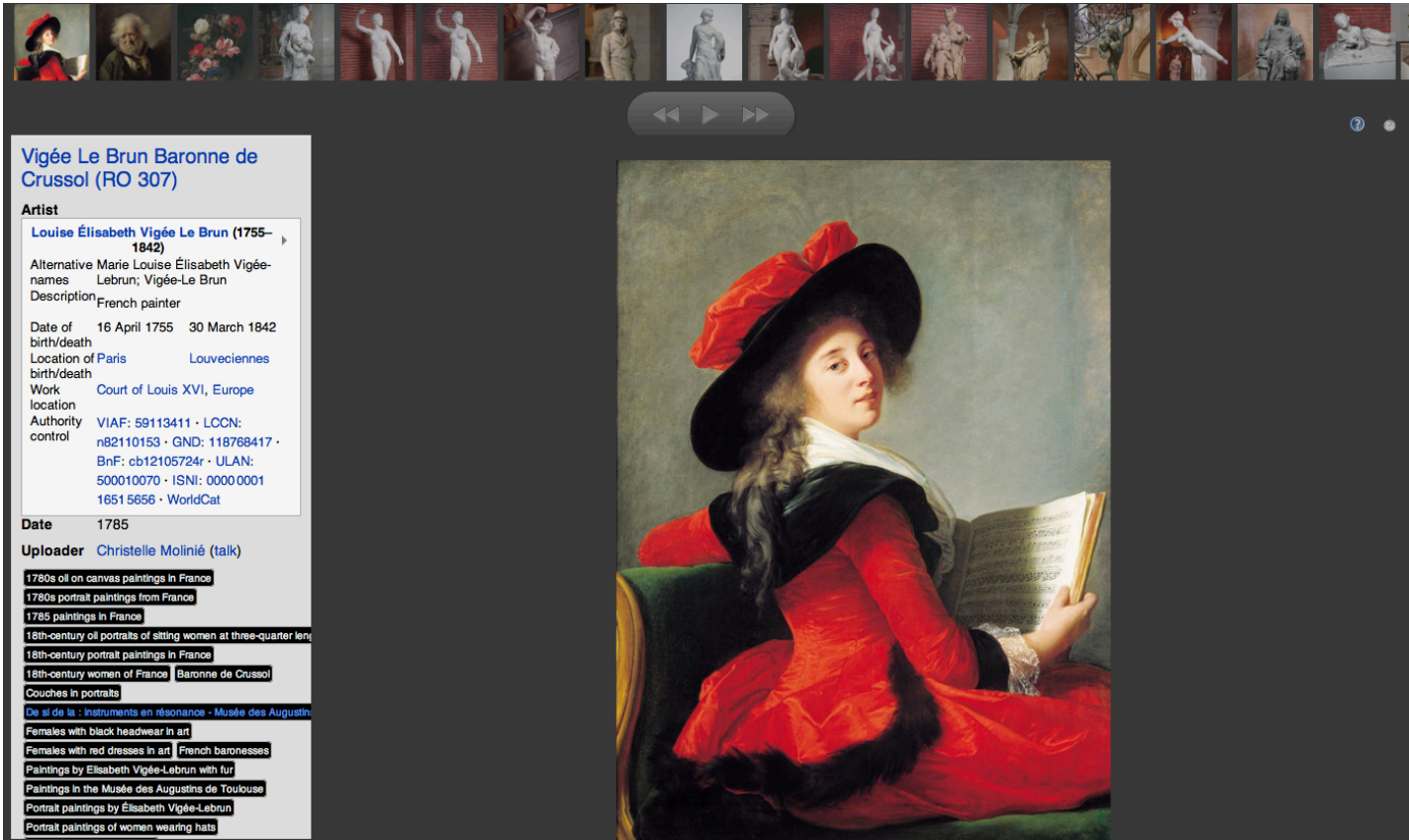
### Description

Le relief suit une représentation classique de la crucifixion. Au centre, le Christ sur sa croix, très pâle, penche sa tête couverte d'une couronne d'épines vers son bras droit. Les trois doigte relevés de sa main droite font le signe de la bénédiction. Sa livrée torse nue entourée qui laisse apparaître ses dents ainsi que ses joues relâchées indiquent la mort et la souffrance. À chaque bout de la croix sont peints des médaillons, l'ange en haut de la croix représente saint Jean l'évangéliste. En bas sont peints : la vierge allée sur la marche sainte à l'our et la lion à droite saint Jean



# Versement d'images dans Wikimedia Commons

- Ensemble des œuvres du domaine public exposées
  - 876 images + métadonnées + catégories
  - 176 réutilisations (76 images) en 2013



**Vigée Le Brun Baronne de Crussol (RO 307)**

**Artist**

**Louise Élisabeth Vigée Le Brun (1755–1842)**

Alternative Marie Louise Élisabeth Vigée-  
names Lebrun; Vigée-Le Brun  
Description French painter

Date of birth/death 16 April 1755 30 March 1842  
Location of Paris Louveciennes  
Work Court of Louis XVI, Europe  
location  
Authority VIAF: 59113411 · LCCN:  
control n82110153 · GND: 118768417 ·  
BnF: cb12105724r · ULAN:  
500010070 · ISNI: 0000 0001  
1651 5656 · WorldCat

**Date** 1785

**Uploader** [Christelle Molinié](#) (talk)

[1780s oil on canvas paintings in France](#)  
[1780s portrait paintings from France](#)  
[1785 paintings in France](#)  
[18th-century oil portraits of sitting women at three-quarter len](#)  
[18th-century portrait paintings in France](#)  
[18th-century women of France](#) [Baronne de Crussol](#)  
[Couches in portraits](#)  
[De si de là : Instruments en résonance - Musée des Augustin](#)  
[Females with black headwear in art](#)  
[Females with red dresses in art](#) [French baronesses](#)  
[Paintings by Elisabeth Vigée-Lebrun with fur](#)  
[Paintings in the Musée des Augustins de Toulouse](#)  
[Portrait paintings by Élisabeth Vigée-Lebrun](#)  
[Portrait paintings of women wearing hats](#)

# Edit-a-thon dans le cadre de la journée du domaine public

## ○ Les artistes du musée entrés dans le domaine public en 2014

- 1 atelier de 3h
- 10 contributeurs
- 71 images versées
- 6 ébauches d'articles
- 2 articles enrichis
- Versement dans Wikidata



# Perspectives

- Poursuivre les versements d'images
- Intégrer d'autres structures culturelles de la ville au projet
- Développer des actions transverses et interconnecter les fonds
- Relier les ressources Wikimedia aux outils métiers (JocondeLab)
- Intensifier la contribution et le crowdsourcing au sein des projets de médiation culturelle