



ลำดับสกุลเก่าบางสกุล .

ภาคที่ ๔

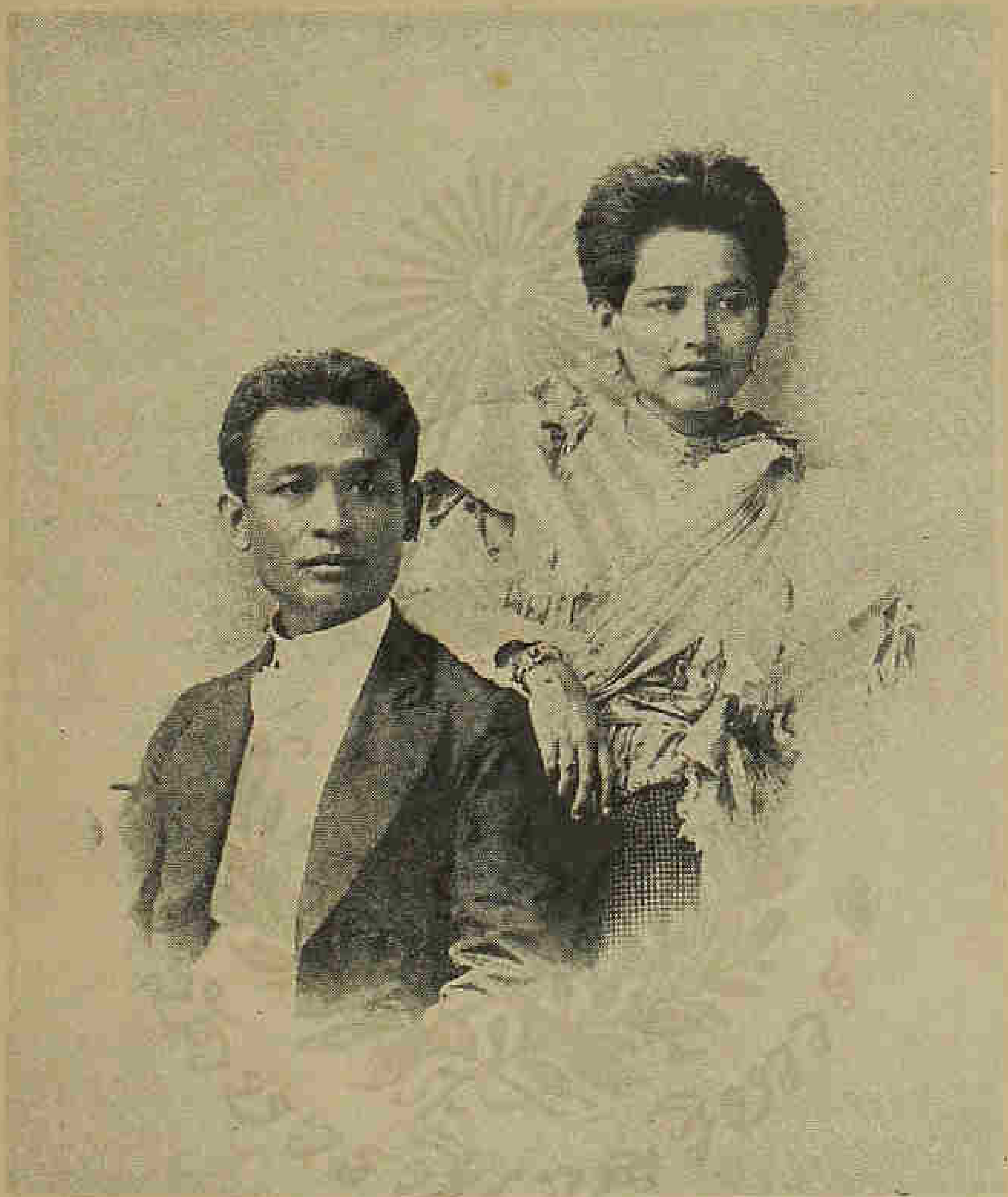
สกุลเชื้อสายพระราชวงศ์กรุงธนบุรี

ที่ระลึกในงานพระราชทานเพลิงศพ

ท่านผู้หญิง หม่อมราชวงศ์อรุณ วรพงศ์พิพัฒน์ ท.จ.ว.

ณ วัดเทพศิรินทราวาส

พ.ศ. ๒๔๘๑



หม่อมเจ้าชายกรรเจียก กับ ท่านผู้หญิงวงศ์พิพัฒน์
ฉายเมื่อ พ.ศ. ๒๔๔๑

กรมศิลปากรยังหวังที่จะได้รับขอทักท้วง ให้ความถูกต้องแน่นอนแก่
หนังสือเล่มนี้ ถ้ามีข้อควรแก้ไขเพิ่มเติมประการใด ขอโปรดแจ้ง
ให้ทราบ จะขอบคุณอย่างสูง เมื่อได้รับขอทักท้วงมาสมควรแล้ว
จะได้พิจารณาแก้ไข และให้พิมพ์หนังสือเล่มนี้เป็นฉบับถาวรต่อไป

กรมศิลปากรขออนุโมทนาคุณศตบุณยราศี ที่เจ้าภาพบำเพ็ญเป็น
ทักษิณาเพื่อहितานุहितประโยชน์ และสิ่งที่จะต้องประสงค์อันปราศจาก
โทษในสัมปรายภพ สำหรับท่านผู้หญิง หม่อมราชวงศ์อรุณ อรพงค์
พิพัฒน์ จะได้แสดงความซื่อสัตย์เป็นบัณฑิตานุโมทนาด้วย ทุกทีพา
วาทกรวด

กรมศิลปากร

ป.ศ.

วันที่ ๑๕ มีนาคม พ.ศ. ๒๔๘๓



๕.	วงศ์สมเด็จพระเจ้าฟ้าชายทักษิวงศ์ สายพระนรินทร์ (ราช พงษ์สิ้น) ชั้น ๕	๓๕
๓.	วงศ์สมเด็จพระเจ้าฟ้าชายคีตา สายหอดวงธาณพวักษ์ (อิม คีตานนท์) ชั้น ๕	๓๕
๔.	วงศ์พระองค์เจ้าชายอนันดา สายคุณชายกตม ชั้น ๕	๓๕
	สายคุณชายข้าง ชั้น ๕	๓๕
	สายคุณชายปาน ชั้น ๕	๓๕
๕.	วงศ์สมเด็จพระเจ้าฟ้าชายทักษิไทย สายคุณชายมังกร ชั้น ๕	๓๖
๖.	วงศ์สมเด็จพระเจ้าฟ้าชายนเรนทรราชกุมาร สายหอดวงมหาวิสูตรโยธา (เกษม) ชั้น ๕	๓๖
	สายพระยาอุทัยธรรม (นุช) ชั้น ๕	๓๗
	สายพระยาวิภาณุมนตรี (รุ่ง) ชั้น ๕	๓๗
๗.	วงศ์เจ้าพระยามหาคหวิชัย (เจ้าน้อย) สายเจ้าพระยามหาคหวิชัย (น้อยใหญ่ โทมารกุล มนตรี) ชั้น ๕	๓๗
	สายเจ้าพระยามหาคหวิชัย (น้อยกลาง มนตรี) ชั้น ๕	๓๗

ถ่ายพระยาเสนาหาบนตรี (น้อยเอี้ยต จากรุงคกุล)

ชั้น ๕ ๕๓

ถ่ายพระยาบริรักษ์ภูธร (แสง ผนนคร) ชั้น ๕ ๕๓

ถ่ายพระยาเต้านาซึก (นุด ผนนคร) ชั้น ๕ ๕๖

ถ่ายพระยาวิชิตสรไกร (กตอม ผนนคร) ชั้น ๕ ๕๕

ถ่ายพระยากาญจนดิษฐ์รูปดี (พุ่ม ผนนคร) ชั้น ๕ ๕๖

ถ่ายพระยาศยามณี (ม่วง ผนนคร) ชั้น ๕ ๕๖

ถ่ายพระยาวิชิตสรไกร (หงส์ ผนนคร) ชั้น ๕ ๕๗

ถ่ายพระยาจักรีราชภักดี (ฉิม ผนนคร) ชั้น ๕ ๕๘

ถ่ายพระศรีสุพรรณดิษฐ์ (เส่ม ผนนคร) ชั้น ๕ ๖๐

ถ่ายคุณเกษ ผนนคร ชั้น ๕ ๖๐

ถ่ายพระนิกรบริบาล (จันทร์ ผนนคร) ชั้น ๕ ๖๓

ถ่ายคุณนุ่น ผนนคร ชั้น ๕ ๖๒

ถ่ายพระอัครราชกุมารีสังคราม (นุ่น ผนนคร) ชั้น ๕ ๖๓

พระราชวงศ์กรุงธนบุรี ชั้น ๖ ๖๕

๑. วงศ์สมเด็จพระมหาอุปราช ๖๕

ถ่ายเจ้าพระยาอมราช (สุช สีนสุช) ชั้น ๖ ๖๕

ถ่ายคุณชายนุด อินทรโยธิน ชั้น ๖ ๖๖

ถ่ายคุณชายกรรฐ ชั้น ๖ ๖๗

	หน้า
๒. วงศ์ส้มเต็จเจ้าฟ้าชายทักษ์พงศ์	๖๗
สายพระนรินทร์ (ราช พงษ์สิน) ชั้น ๖	๖๗
๓. วงศ์ส้มเต็จเจ้าฟ้าชายทักษ์โกย	๖๗
สายคุณชายมังกร ชั้น ๖	๖๗
๔. วงศ์ส้มเต็จเจ้าฟ้าชายนเรนทรราชกุมาร	๖๗
สายพระยาอุทัยธรรม (นุต ฅนนคร) ชั้น ๖	๖๗
๕. วงศ์เจ้าพระยานคร (เจ้าน้อย)	๖๗
สายเจ้าพระยามหาศิริธรรม (น้อยใหญ่ โทมารกุด ฅนนคร) ชั้น ๖	๖๗
สายเจ้าพระยานครศิริธรรมราช (น้อยกุดาง ฅนนคร) ชั้น ๖	๗๓
สายพระยาเส้นหามนตรี (น้อยเข็ชต จากุรงคกุด) ชั้น ๖	๗๗
สายพระยาบริรักษ์ภูธร (แสง ฅนนคร) ชั้น ๖	๗๗
สายพระยาเสนาหุชิต (นุต ฅนนคร) ชั้น ๖	๗๐
สายพระยาวิชิตสรไกร (กุดอม ฅนนคร) ชั้น ๖	๗๓
สายพระอุทัยธานี (มวง ฅนนคร) ชั้น ๖	๗๓
สายพระวิชิตสรไกร (หงส์ ฅนนคร) ชั้น ๖	๗๔
สายพระเจวิญราชภักดี (ฉิม ฅนนคร) ชั้น ๖	๗๖

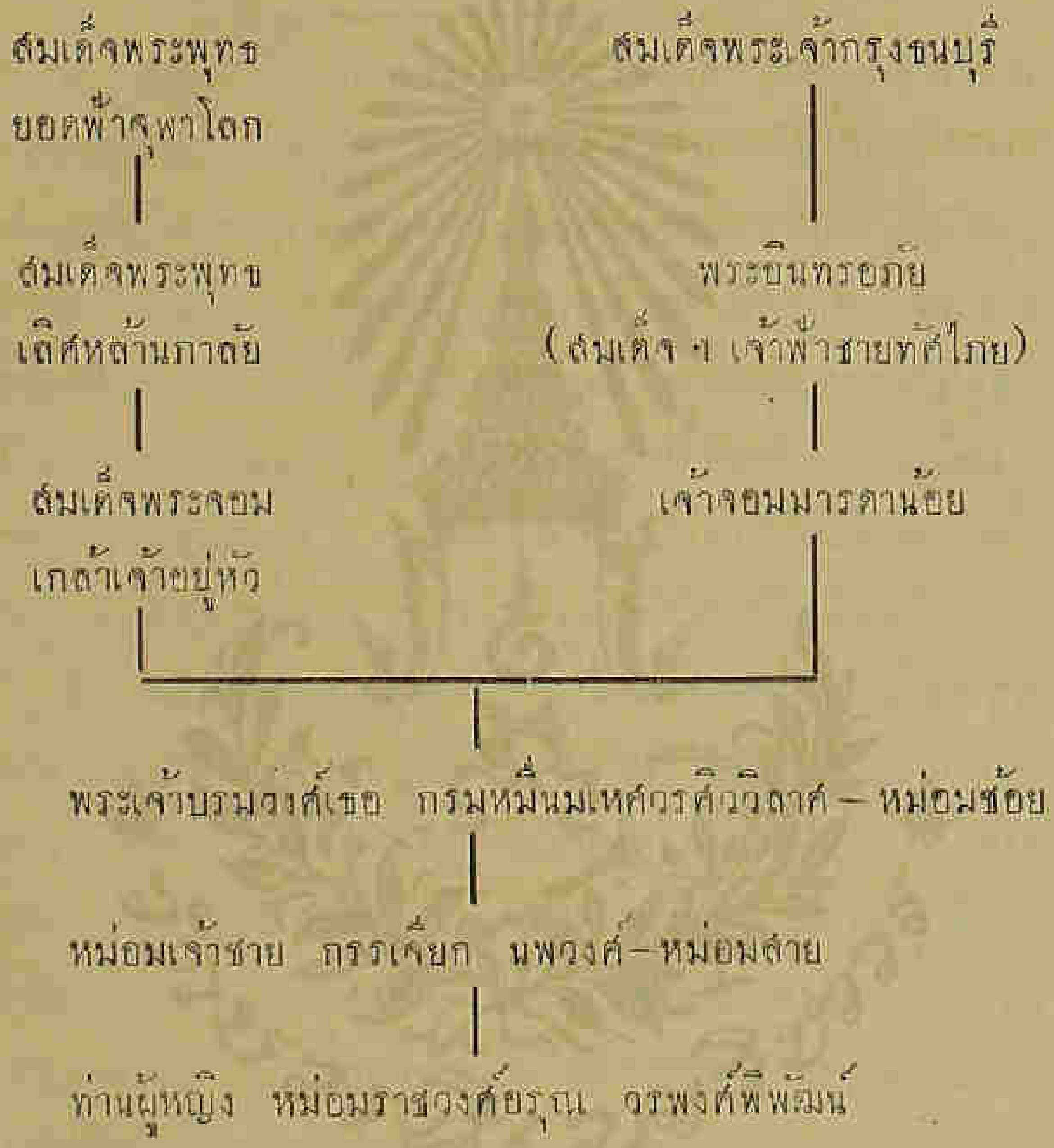
(๕)

	หน้า
ถ่ายคุณเถื่อน ผนนคร ชั้น ๖	๘๗
ถ่ายพระนิกะบริบาด (ฉันทร์ ผนนคร) ชั้น ๖	๘๗
ถ่ายคุณนุ่น ผนนคร ชั้น ๖	๘๘
พระราชวงศ์กรุงธนบุรี ชั้น ๗	๓๐๐
๑. องค์สมเด็จพระมหาอุปราช	๓๐๐
ถ่ายเจ้าพระยามราช (สุข สิ้นสุข) ชั้น ๗	๓๐๐
ถ่ายคุณชายนุก อินทรโยธิน ชั้น ๗	๓๐๒
๒. องค์สมเด็จพระเจ้าฟ้าชายทักษ์วงศ์	๓๐๕
ถ่ายพระนรินทร์ (ราช พงษ์ สิ้น) ชั้น ๗	๓๐๕
๓. องค์เจ้าพระยานคร (เจ้าน้อย)	๓๐๕
ถ่ายเจ้าพระยามหาคีรีธรรม (น้อยใหญ่) โกमारกุด ผนนคร) ชั้น ๗	๓๐๕
ถ่ายเจ้าพระยานครศรีธรรมราช (น้อยกุดาง ผนนคร) ชั้น ๗	๓๐๖
ถ่ายพระยาเสนาหามนตรี (น้อยเอียด จากกรุงกุด) ชั้น ๗	๓๐๘
ถ่ายพระยาบริรักษ์ภูธร (แสง ผนนคร) ชั้น ๗	๓๑๒
ถ่ายพระยาเสนานุชิต (นุก ผนนคร) ชั้น ๗	๓๑๒
ถ่ายพระยาวิชิตสรไกร (กุดยอม ผนนคร) ชั้น ๗	๓๑๕

	หน้า
ถ่ายพระเจิวราชภักดิ์ (ฉิม ฉนทร) ชั้น ๗	๓๓๕
ถ่ายคุณเกษม ฉนทร ชั้น ๗	๓๓๕
ถ่ายคุณนุ่น ฉนทร ชั้น ๗	๓๓๗
พระราชวงศ์กรุงธนบุรี ชั้น ๘	๓๓๗
๑. วงศ์สมเด็จพระมหาอุปราช	๓๓๗
ถ่ายคุณชายนุด อินทรโยธิน ชั้น ๘	๓๓๗
๒. วงศ์สมเด็จพระเจ้าฟ้าชายทศพงศ์	๓๓๐
ถ่ายพระนรินทร์ (ราช พงษ์สิ้น) ชั้น ๘	๓๓๐
๓. วงศ์เจ้าพรยานคร (เจ้าน้อย)	๓๓๓
ถ่ายพระยาเส้นทามนตรี (น้อย อียศ จาตุรงคกุล) ชั้น ๘	๓๓๓
ถ่ายพระยาเส้นทามนตรี (นุด ฉนทร) ชั้น ๘	๓๓๓



สายสกุลของท่านผู้หญิงบรรพบุรุษที่พี่ฉัน



บันทึก

พระราชวงศานุวงศ์กรุงธนบุรี

๑. พระราชบิดาสมเด็จพระเจ้ากรุงธนบุรี ตามที่กล่าวไว้ในหนังสืออภินิหารบรรพบุรุษ ว่าเป็นขุนพัฒน์ นามเดิมไทยของ กิ่งกุ่มิดำเนาอยู่ในพระนครศรีอยุธยา แต่ยังไม่พบหลักฐานที่อื่นสนับสนุน

๒. สมเด็จพระราชชนนี พระนามเดิมว่า เขียง ตำรงพระราชอิศริยยศเป็น กรมหลวงพิทักษ์เทพามาตย์ สวรรคตวันอังคาร เดือน ๗ ขึ้น ๖ ค่ำ พ.ศ. ๒๓๓๗ ถึงตมหายเหตุตรงกับวันอังคาร เดือน ๖ แรม ๒ ค่ำ ปีมะแม จ.ศ. ๓๓๓๗ (พ.ศ. ๒๓๓๘) และหมายรับสั่งลงวันศุกร์เดือนอ้ายชน ๑๒ ค่ำ จ.ศ. ๓๓๓๘ (พ.ศ. ๒๓๓๙)

๓. สมเด็จพระเจ้ากรุงธนบุรี พระนามเดิมว่า ดิน มีพระบรมนามาภิไธยเมื่อปราบดาภิเษกแล้ว ตามที่ปรากฏในศุภอักษรเสนาบดีกรุงธนบุรี ซึ่งกำกับพระราชสวามีไปยังกรุงศรีสัตนาคนหุต ออกพระนามว่า พระศรีธรรมเพชฌัญ์ สมเด็จพระบรมชนกนาถราชรามภิบัติ, ที่สำหรับออกพระนามในศุภอักษรของพระเจ้าประเทศราชว่า สมเด็จพระเอกาทศรถู, ส่วนที่ออกพระนามในพระราชพงศาวดาร ฉบับตรงชำระในรัชกาลที่ ๓ ว่า สมเด็จพระบรมหน่อพุทธางกูรเจ้า

สมภพเมื่อปีชวด พ.ศ. ๒๒๗๗ มีเชื้อชาติสืบจากจีน รับราชการจนได้เป็นทนายตากก่อนพระชนมายุ ๓๓ ปี แล้วได้เป็นพระยากำแพงเพชรเจ้าเมืองชนโท เพราะความชอบในการสงครามที่

คือตั้งพระมาเมื่อก่อนตั้งกรุงศรีอยุธยา ถึงต้นปีกุน พ.ศ. ๒๓๓๐ กรุงศรีอยุธยาตั้งแก่พระมา ทรงพยายามกู้คนจากเงอมนมือพระมาสำเร็จในปลายบั้น รุ่งขึ้นปีชวด พ.ศ. ๒๓๓๓ ผนวชสังฆการีเดือนอ้ายแรม ๕ ค่ำได้ปราบดาภิเษก ถึงวันที่ ๖ เมษายน พ.ศ. ๒๓๒๕ ถูกสำเร็จโทษเปลี่ยนพระราชวงศ์ใหม่ ต่อมา พ.ศ. ๒๓๒๗ ถวายเพลิงพระบรมศพวัดขนิษฐาราม บางยี่เรือ ธนบุรี

๔. สมเด็จพระนางเจ้า พระนามเต็มฉายา ดำรงพระราชพิธีกรียยศเป็น กรมหลวงเทอดมนทรสุตา อยู่มาถึงรัชกาลที่ ๓ กรุงรัตนโกสินทร์ ถูกลดพระยศลงเป็นเพียง หม่อมอัน

๕. สมเด็จพระราชินี (หมอกตาง) พระนามเต็มว่า ดัชนี ดำรงพระราชพิธีกรียยศเป็น กรมหลวงบาทบริจา อยู่มาถึงรัชกาลที่ ๓ ถูกลดพระยศลงเป็นเพียง หม่อมด้อน

๖. พระราชโอรสรัชกาล ๒๘ องค์ คือ

(๑) สมเด็จพระมหาอุปราชเจ้าฟ้ากรมขุนอินทรพิทักษ์ พระนามเต็มว่า ลุย ที่ ๓ ในสมเด็จพระราชินี ดำรงพระราชตำแหน่งรัชทายาท (มีปรากฏในประชุมพงศาวดารภาคที่ ๓๘ หน้า ๓๓๕) ถูกสำเร็จโทษวันเสาร์เดือน ๖ แรม ๘ ค่ำ พ.ศ. ๒๓๒๕ คดีลักขโมยเงินและสิ่งของขึ้นทูลโยน

(๒) สมเด็จพระเจ้าฟ้าชายน้อย ที่ ๒ ในสมเด็จพระราชินี ถูกสำเร็จโทษ พ.ศ. ๒๓๒๕

(๓) พระองค์เจ้าชายอัมพวัน โไฟเจ้าจอมมารดาทิม (ธิดา

ท้าวทรงกัณฑ์ดาต ทองมอญ) พระญาติแห่งสกุล ศรีเพ็ญ

(๔) ส้มเต๋จ ๗ เจ้าฟ้าชายทศพงศ์ ที่ ๓ ในกรมบริวารภคินี
ศรีสุตารักษ์ (เจ้าหญิงนิม หรือเรียกในราชสำนักนครศรีธรรมราช
ว่า ทูตกระหม่อมฟ้าหญิงใหญ่ ราชธิดาของพระเจ้านครศรีธรรมราช)
ในรัชกาลที่ ๒ เป็นพระพงษ์อำมรินทร์ (หรือเรียกอีกนามหนึ่งว่า
พระพงษ์นรินทร์) ต้นสกุลพงษ์สิน

(๕) ส้มเต๋จ ๗ เจ้าฟ้าหญิงโถมด

(๖) ส้มเต๋จ ๗ เจ้าฟ้าหญิงบุบผา

(๗) ส้มเต๋จ ๗ เจ้าฟ้าชายสิงหรา

(๘) ส้มเต๋จ ๗ เจ้าฟ้าชายคีตา ในรัชกาลที่ ๓ เป็นพระยา
ประชาชีพ ต้นสกุลคีตานนท์

(๙) พระองค์เจ้าชายอรนิภา บรมบุรุษแห่งสกุลรัตนกาน
ที่ ๓ ในเจ้าจอมมารดาอำพัน (ธิดาเจ้าอุปราชจักรี นครศรีธรรมราช
ซึ่งเป็นต้นสกุลจันทโรจวงศ์) ถูกสำเร็จโทษเมื่อจระเริ่มรัชกาลที่ ๒
วันพุธ เดือน ๓๐ ขึ้น ๕ ค่ำ พ.ศ. ๒๓๕๒ พร้อมกับส้มเต๋จ ๗ เจ้าฟ้า
กรมขุนกษัตราธิราช

(๓๐) พระองค์เจ้าหญิงสุมาลี

(๓๑) พระองค์เจ้าชายอรรัง

(๓๒) พระองค์เจ้าชายตระมิ่ง ในรัชกาลที่ ๓ เป็นพระยาธัมมปัต

ชาติ

(๓๓) ส้มเต๋จ ๗ เจ้าฟ้าชายเหล็ก (แผ่นดินใหญ่)

(๑๕) สมเด็จพระเจ้าฟ้าชายทศไทร ที่ ๒ ในกรมบริวารภักดีศรีสุदारภักย์ (เจ้าหญิงฉิม) ถึงรัชกาลที่ ๒ เป็นพระอินทอำไพ (หรือเรียกอีกนามหนึ่งว่า พระอินทรภักย์) ถูกสำเร็จโทษใน พ.ศ. ๒๓๕๘ เป็นพระบิดาเจ้าจอมมารดา น้อย ต้นสกุลนพวงศ์ และ สุปริชิตินุชยา

(๑๕) พระองค์เจ้าหญิงงามจรัส

(๑๖) พระองค์เจ้าหญิงสังวาล

(๑๗) พระองค์เจ้าหญิงลำดับวรรณ ต้นสกุลอิศรเสนา อนุชยา เป็นที่ ๒ ในเจ้าจอมมารดาอำพัน (ธิดาเจ้าอุปราชจันทร์) ถึงสมัยกรุงรัตนโกสินทร์ พระองค์เจ้าหญิงลำดับวรรณเป็นพระราชชายากรมพระราชวังบวรวิษัยภักดีที่ ๒ แต่ถูกสำเร็จโทษ วันพุธเดือน ๓ อห ๕ ปี พ.ศ. ๒๓๕๒ พร้อมกับสมเด็จพระเจ้าฟ้ากรมขุนกษัตริย์ทิศา

(๑๘) สมเด็จพระเจ้าฟ้าชายนเรนทรราชกุมารที่ ๓ ในกรมบริวารภักดีศรีสุदारภักย์ (เจ้าหญิงฉิม) ถึงรัชกาลที่ ๒ เป็นพระนเรนทรราชา ดำรงพระชนม์มาถึงรัชกาลที่ ๓ เป็นต้นสกุลวงศ์ไพโรจน์

(๑๙) พระองค์เจ้าชายคันทวงศ์

(๒๐) พระองค์เจ้าชายเมธิน

(๒๑) พระองค์เจ้าชายอิสินทร

(๒๒) พระองค์เจ้าหญิงประไพพิศตร ในเจ้าจอมมารดาเงิน

(๒๓) สมเด็จพระเจ้าฟ้าชายสุพันธ์วงศ์ ในเจ้าจอมมารดาฉิมใหญ่ (พระราชธิดาในสมเด็จพระพุทธยอดฟ้า) ถึงรัชกาลที่ ๓ กรุง

รัตนโกสินทร เป็ดยนพระนามว่า ส้มเตีจพระเจ้าหลานเธอ เจ้าฟ้า
อภัยธิเบศร์ แด้วได้ทรงกรมเป็นกรมขุนภษัศรานุชิต ทรงสถาปนา
วัดอภัยขารามสามเดัน เมื่อจะเริ่มรัชกาลที่ ๒ วันพุธ เดือน ๓๐ ขน
๕ ค่ำพ.ศ. ๒๓๕๒ ถูกดำเรีจโทษ พร้อมกับเจ้าชายที่เป็นโอรสเดีกๆ
อีก ๖ องค์

(๒๔) พระองค์เจ้าชายบัว

(๒๕) ส้มเตีจ ฯ เจ้าฟ้าหญิงบุญญาปีที่ ๕ ในกรมบริจาทกัถ์
ศรัสูตารักษั (เจ้าหญิงนิม) ถึงรัชกาลที่ ๓ เป็นพระชายาเจ้าฟ้ากรม
ขุนอิศรานุรักษั ราชภาคินยของส้มเตีจพระพุทชยอศฟ้า

(๒๖) เจ้าน้อย (ในฐานะเป็นพระราชบุตรบุญธรรมแห่งพระ
มหาอุปราชนครศรีธรรมราช) ในเจ้าจอมมารดาเจ้าหญิงปราง
(ทูตกระหม่อมฟ้าหญิงเดีกของนครศรีธรรมราช) กนิษฐภคินีของ
กรมบริจาทกัถ์ศรัสูตารักษั (เจ้าหญิงนิม) ถึงรัชกาลที่ ๒ เป็นเจ้า
พระยานศรีธรรมราช มีสกุตที่สืบมาคือ ฉนนคร, โทมารกุต
ฉนนคร, จาตุรงคกุต

(๒๗) พระองค์เจ้าชาย

(๒๘) พระองค์เจ้าชายหนูแดง

(๒๙) พระองค์เจ้าหญิงสุดชาติ

๗. พระเจ้าหลานเธอ & องค์ คือ

(๑) พระเจ้านราสูริวงค์ ผู้ครองนครศรีธรรมราช ที่ฉงคต

พ.ศ. ๒๓๓๙ (มีปรากฏในพระราชพงศาวดารเดะหมายรับสั่ง)

(๒) กรมขุนอนุรักษ์สงคราม พระนามเดิมว่า บุญมี เป็นเจ้ากรมธกษณ์ก่อน ต่อมาด้วยความชอบในการสงครามจึงได้ทรงกรม ถูกสำเร็จโทษ พ.ศ. ๒๓๒๕

(๓) กรมขุนรามภูเบศร์ พระนามเดิมว่า บุญจันทร์ เป็นเจ้าบุญจันทร์ก่อน ต่อมาด้วยความชอบในการสงครามจึงได้ทรงกรม ถูกสำเร็จโทษ พ.ศ. ๒๓๒๕

(๔) กรมขุนสุรินทรสงคราม (มีปรากฏในบัญชีมหาดไทย ตูประชุมพงศาวดารภาคที่ ๖๕ หน้า ๓๓๔)

๘. พระราชวงศ์านวงศ์ทไมทราบรรดบราชสัมพันธ์ & องคค้อ

(๑) ในกรมขุนอินทรพิทักษ์ ต้นพระชนม์ก่อน พ.ศ. ๒๓๒๐ (มีปรากฏในหมายเหตุ)

(๒) หม่อมเจ้าแสง ต้นชีพตักษัยก่อน พ.ศ. ๒๓๒๓ (มีปรากฏในหมายเหตุ)

(๓) หม่อมเจ้าปทุมไพจิตร (มีปรากฏในจดหมายเหตุทรงตั้งพระเจ้านครศรีธรรมราช)

(๔) หม่อมเจ้านราภีเบศ (มีปรากฏในพระราชพงศาวดารฉบับชำระเรียบเรียงในรัชกาลที่ ๓ คือประชุมพงศาวดารภาคที่ ๖๕)

๙. จำนวนสมาชิกเชื้อสายพระราชวงศ์กรุงธนบุรี ตั้งแต่ชั้น ๓ ถึงชั้น ๘ ตามรายชื่อพระนามและนามเท่าที่ปรากฏในจำนวน ๓๒๐๐ เศษ

๑๐. สกุลสายตรง คือ

(๑) สิ้นสุด วงศ์สมเด็จพระมหาอุปราช

- (๒) อินทรโยธิน องค์สมเด็จพระมหาอุปราช
- (๓) พงษ์สิน องค์สมเด็จพระเจ้าพี่ชายทศพงศ์
- (๔) ศีตานนท์ องค์สมเด็จพระเจ้าพี่ชายคีต
- (๕) รุ่งไพโรจน์ องค์สมเด็จพระเจ้าพี่ชายพระนทรราชกุมาร
- (๖) ฌนกร องค์เจ้าพระยามกร (เจ้าน้อย)
- (๗) โภมารกุต ฌนกร องค์เจ้าพระยามกร (เจ้าน้อย)
- (๘) จาตุรงคกุต องค์เจ้าพระยามกร (เจ้าน้อย)

๑๑. ผู้อยู่ในสังกัดสายตรง ที่มียศสูง คือ

- (๑) สมเด็จพระเจ้าแผ่นดิน ๑
- (๒) สมเด็จพระมหาอุปราช ๑
- (๓) สมเด็จพระเจ้าพี่ ๓๓
- (๔) พระองค์เจ้า ๓๖
- (๕) หม่อมเจ้า ๓๗
- (๖) เจ้าพระยา ๘
- (๗) พระยา ๒๓
- (๘) คุณเท่า ๒
- (๙) เจ้าจอม ๓๗
- (๑๐) หม่อมห้าม ๓๖
- (๑๑) คุณหญิง ๓๔

๑๒. สังกัดสับครงทางสายหนึ่ง คือ

- (๑) อิศรเสนา ฌนชุธยา

- (๒) ธรรมสังโฆ
- (๓) นพวงศ์ ฌอชุชยา
- (๔) สุประติฐ ฌอชุชยา
- (๕) ศวีชวัช ฌอชุชยา
- (๖) ฉัฒนวงศ์ ฌอชุชยา
- (๗) รัตนโกศ
- (๘) ภาณุมาศ ฌอชุชยา
- (๙) กาญจนวิชัย ฌอชุชยา

๑๓. สกุตเกยวพันธ์ทางสายหญิง คือ

- (๑) อิศรางกูร ฌอชุชยา
- (๒) ปาดกวงค์ ฌอชุชยา
- (๓) เส้นีวงศ์ ฌอชุชยา
- (๔) กุญชร ฌอชุชยา
- (๕) ชุมสาย ฌอชุชยา
- (๖) ตตาวัถย์ ฌอชุชยา
- (๗) สุริยกุต ฌอชุชยา
- (๘) แสงสุโต
- (๙) รัตนภาณ
- (๑๐) วิภาตเศิลีน
- (๑๑) ศรีเพ็ญ
- (๑๒) ศรีวิทย

- | | |
|------------------------|---------------------|
| (๓๓) เทพหัสดิน ณอยุธยา | (๒๐) แต่งสว่าง |
| (๓๔) บุณนาค | (๒๑) กมตาดี ณอยุธยา |
| (๓๕) บุรานนท์ | (๒๒) แต่งคำย |
| (๓๖) สุวงศ์ | (๒๓) มิตรกุด |
| (๓๗) ตักษณสุด | (๒๔) จุดติดก |
| (๓๘) สุขกสิกร | (๒๕) สายระคิดบี |
| (๓๙) บุรณศิริ | (๒๖) พนมวัน ณอยุธยา |

๑๔. ผู้อยู่ในสังกัดอันสืบทางสายหนึ่ง ที่มีศักดิ์สูง คือ

- (๑) พระองค์เจ้า ๓๕
- (๒) หม่อมเจ้า ๒๓
- (๓) พระยา ๓
- (๔) เจ้าจอม ๓
- (๕) หม่อมห้าม ๒

ควรมิควรสุดแต่จะโปรด

ปรีดา ศรีชลาลัย

วันที่ ๓๐ มีนาคม พ.ศ. ๒๔๘๓

พระราชวงศ์กรุงธนบุรี ชั้น ๑

สมเด็จพระเจ้ากรุงธนบุรี



พระราชวงศ์กรุงธนบุรี ชั้น ๒

พระราชโอรสธิดาของสมเด็จพระเจ้ากรุงธนบุรี ๒๘ องค์ คือ

๑. สมเด็จพระมหาอุปราช เจ้าฟ้ากรมขุนอินทรพิทักษ์
๒. สมเด็จพระเจ้าชายน้อย
๓. พระองค์เจ้าชายอัมพวัน
๔. สมเด็จพระเจ้าชายทักษ์พงศ์
๕. สมเด็จพระเจ้าชายหญิงโกมด
๖. สมเด็จพระเจ้าชายหญิงบุบผา
๗. สมเด็จพระเจ้าชายสิงหรา
๘. สมเด็จพระเจ้าชายคีต
๙. พระองค์เจ้าชายอรนิภา
๑๐. พระองค์เจ้าหญิงสุนทร
๑๑. พระองค์เจ้าชายธำรง
๑๒. พระองค์เจ้าชายธรมัง
๑๓. สมเด็จพระเจ้าชายเด็ก
๑๔. สมเด็จพระเจ้าชายทักษ์ไภย
๑๕. พระองค์เจ้าหญิงจามจุรี

๑๖. พระองค์เจ้าหญิงตั้งวาด
๑๗. พระองค์เจ้าหญิงลำดิ่งวรรณ
๑๘. ส้มเต๋จ ๗ เจ้าฟ้าชายนเรนทรราชกุมาร
๑๙. พระองค์เจ้าชายคันทองค์
๒๐. พระองค์เจ้าชายเมฆิน
๒๑. พระองค์เจ้าชายอัสนง
๒๒. พระองค์เจ้าหญิงประไพพัทตร์
๒๓. ส้มเต๋จ ๗ เจ้าฟ้าชายสุพรรณวงศ์
๒๔. พระองค์เจ้าชายบัว
๒๕. ส้มเต๋จ ๗ เจ้าฟ้าหญิงปัญจาปบี
๒๖. เจ้าพระยานกร (เจ้าน้อย)
๒๗. พระองค์เจ้าชาย
๒๘. พระองค์เจ้าชายหนูแดง
๒๙. พระองค์เจ้าหญิงสุดชาติ

พระราชวงศ์กรุงธนบุรี ชั้น ๓

๑. ส้มเต๋จพระมหาอุปราช เจ้าฟ้ากรมขุนอินทรพิทักษ์ มีพระ
โอรสธิดา คือ
 ๑. เจ้าหญิงมะเค็ย
 ๒. เจ้าหญิงลำดิ่ง
 ๓. เจ้าชาย

๔. เจ้าชายทองอิน ถึงรัชกาลที่ ๓ เป็นพระยาทดาโหม
แล้วถูกสำเร็จโทษ พ.ศ. ๒๓๕๖ ในปลายรัชกาลนั้น

๒. พระองค์เจ้าชายอัมพวัน มีโอรสธิดา คือ

- ๑. คุณชายร้าย
- ๒. คุณหญิงแสง
- ๓. คุณหญิงสงวน
- ๔. คุณหญิงภมรยา
- ๕. คุณหญิงพืง
- ๖. คุณหญิงพรหม
- ๗. คุณหญิงตูกอิน

๓. สมเด็จพระเจ้าฟ้าชายทักษ์พงษ์ มีโอรสธิดา คือ

- ๑. คุณหญิงคีดา
- ๒. คุณชายสว่างดี เป็นนายพลพ่าย
- ๓. คุณหญิงแสงเยี่ยม
- ๔. คุณหญิงกุหลาบ
- ๕. คุณหญิงเผือก
- ๖. คุณหญิงจัน
- ๗. คุณหญิงกัติน
- ๘. คุณหญิงแจก

๕. คุณชายบุตร

- ๑๐. คุณชายราช เป็นพระชนวิมล
- ๑๑. คุณหญิงพลับ เป็นหม่อมหม่อมกรมหมื่นภูมินทรภักดี
- ๑๒. คุณหญิงจัน เป็นพระนมสมเด็จพระสุทนต์จอมเกล้า
- ๑๓. คุณหญิงจีบ
- ๑๔. คุณหญิงหรั่ง
- ๑๕. คุณชายชม
- ๑๖. คุณชายฉาย
- ๑๗. คุณหญิงขาว เป็นพระนมสมเด็จพระเจ้าฟ้ากรมพระจักรพรรดิพงษ์

๕. สมเด็จพระเจ้าฟ้าชายคีตา มีโอรสธิดา คือ

- ๑. คุณหญิงทับ
- ๒. คุณหญิงพลับ
- ๓. คุณหญิงหนู
- ๔. คุณชายอิม เป็นหลวงราชนราภักษ์
- ๕. คุณชายดิษ

๕. พระองค์เจ้าชายอรนิกา มีโอรสธิดา คือ

- ๑. คุณชายกตัญ
- ๒. คุณชายเพ็ง

- ๓. คุณชายช้าง
- ๔. คุณชายปาน
- ๕. คุณชายดง
- ๖. คุณหญิงคด

๖. พระองค์เจ้าชายช้าง มีโอรสธิดา คือ

- ๑. คุณหญิงสัมพันธ์
- ๒. คุณหญิงพดด้วง
- ๓. คุณหญิงสายสร้อย

๗. สมเด็จเจ้าฟ้าชายทศไทย มีโอรสธิดา คือ

- ๑. คุณชายกุดั่น เป็นหลวงมณฑลรัศมี ไพร่ชกาดที่ ๕
- ๒. คุณหญิงน้อย เป็นเจ้าจอมมารดา ไพร่ชกาดที่ ๕
- ๓. คุณหญิงดุกอิน
- ๔. คุณหญิงอรัญญา (หรือ หิรัญญา)
- ๕. คุณชายเหรา
- ๖. คุณหญิงพุ่ม
- ๗. คุณหญิงไฉ่
- ๘. คุณชายมังกร
- ๙. คุณชายเด็ก
- ๑๐. คุณหญิงเผือก

๑๑. คุณหญิงหนู
๑๒. คุณชายจ้อย เป็นหลวงมังกดรัตน ในรัชกาลที่ ๕
๑๓. คุณชายน้อย

๗. พระองค์เจ้าหญิงลำดับวรรณ มีโอรสธิดา คือ

๑. พระองค์เจ้าหญิงประทุมวงศ์
๒. พระองค์เจ้าหญิงวิมลธิดา
๓. พระองค์เจ้าหญิงมัทลา
๔. พระองค์เจ้าชายพงศ์อิศเรศ เป็นกรมหมื่นนักษัตรยศวิ
ศักดิ์เดช คั่นตฤต อิศรเสนา อนุชยุธา
๕. พระองค์เจ้าหญิงนฤมิต

๘. สมเด็จพระเจ้าฟ้าชายนเรนทรราชกุมาร มีโอรสธิดา คือ

๑. คุณชายจ้อย เป็นนายพลองไฉยนาถ ในรัชกาลที่ ๓
๒. คุณชายวงศ์ เป็นพระณรงค์
๓. คุณชายเกษม เป็นหลวงมหาวิสูตร โภษา
๔. คุณหญิงฉวี
๕. คุณชายนุต เป็นพระบาทเอกราช แดงเดือนเป็นพระยา
อุทัยธรรม
๖. คุณชายนิต เป็นพระราชาภิรมณ์
๗. คุณชายนาค เป็นหลวงพิพัฒน์นันท

- ๘. คุณหญิงจัน
- ๙. คุณหญิงแสง
- ๑๐. คุณชายรุ่ง เป็นพระยาตมภพพ่าย แดงเด็ชเป็น
พระยาจรัญมนตรี
- ๑๑. คุณหญิงอ้อม
- ๑๒. คุณหญิงฝอย
- ๑๓. คุณหญิงทับ
- ๑๔. คุณหญิงกรีก
- ๑๕. คุณชายอินทนิล
- ๑๖. คุณหญิงอัมพร
- ๑๗. คุณหญิงอำพัน
- ๑๘. คุณหญิงสุด

- ๑๐. ส้มเต๋จเจ้าฟ้าชายสุพรรณวงศ์ มีโอรสชดา คือ
 - ๑. หม่อมเจ้าชายใหญ่ ถูกสำเร็จโทษ
 - ๒. หม่อมเจ้าหญิงดลย์
 - ๓. หม่อมเจ้าหญิงบ้อม
 - ๔. หม่อมเจ้าชายสุวรรณ ถูกสำเร็จโทษ
 - ๕. หม่อมเจ้าหญิงยี่ตัน
 - ๖. หม่อมเจ้าชายหนูเผือก ถูกสำเร็จโทษ
 - ๗. หม่อมเจ้าชายดอด้ด้ ถูกสำเร็จโทษ

- ๘. หม่อมเจ้าหญิงสอาด
- ๙. หม่อมเจ้าหญิงสารณี
- ๑๐. หม่อมเจ้าชายเด็ก ถูกสำเร็จโทษ
- ๑๑. หม่อมเจ้าหญิงมัย
- ๑๒. หม่อมเจ้าชายแดง ถูกสำเร็จโทษ
- ๑๓. หม่อมเจ้าหญิง

๓๓. สมเด็จพระเจ้าฟ้าหญิงปัทมาธิเบศร์ มีโอรสธิดา คือ

- ๑. หม่อมเจ้าชายใหญ่ อิศรางกูร
- ๒. หม่อมเจ้าชายกตาง อิศรางกูร
- ๓. หม่อมเจ้าหญิงศรีฟ้า อิศรางกูร
- ๔. หม่อมเจ้าชายสุนทร อิศรางกูร
- ๕. หม่อมเจ้าหญิงรสสุคนธ์ อิศรางกูร

๓๔. เจ้าพระยามนถวิมล (เจ้าน้อย) มีบุตรธิดา คือ

- ๑. ฉ. คุณน้อยใหญ่ เป็นเจ้าจอมมารดา ในรัชกาลที่ ๓
- ๒. ฉ. คุณน้อยเล็ก เป็นเจ้าจอม ในรัชกาลที่ ๓
- ๓. ช. คุณน้อยใหญ่ เป็นเจ้าพระยามหาศรีวิกรม์ ต้นสกุล
โกมารกุล ผนวช
- ๔. ช. คุณน้อยกตาง เป็นเจ้าพระยามนถวิกรมราช
- ๕. ช. คุณน้อยเอียด เป็นพระยาธนพามาธิบดี ต้นสกุล

จากกรุงกกุต

- ๖. ช. คุณแสง เป็นพระยาบริรักษ์ภูธร เจ้าเมืองไทรบุรี
 แต่ฉายาเป็นผู้รักษาเมืองพังงา
- ๗. ช. คุณนุด เป็นพระยาเด่นานูชิต ผู้รักษาเมือง
 ตะกั่วป่า
- ๘. ช. คุณกุดอม เป็นพระยาวิจิตรสรไกร ปลัดเมือง
 นครศรีธรรมราช
- ๙. ช. คุณพุ่ม เป็นพระยากาญจนดิษฐ์รูปดี ผู้รักษาเมือง
 กาญจนดิษฐ์
- ๑๐. ช. คุณม่วง เป็นพระอุทัยธานี ผู้รักษาเมืองศรี
 นคร
- ๑๑. ช. คุณหงส์ เป็นพระวิจิตรสรไกร ปลัดเมืองนครศรี
 ธรรมราช
- ๑๒. ช. คุณฉิมเป็นพระเจริญราชภักดี ผู้รักษาเกาะสมุย
- ๑๓. ช. คุณพู่ เป็นพระราชนุรักษ์ ผู้รักษาเมืองท่าทอง
- ๑๔. ช. คุณแถม เป็นพระศรีสุพรรณดิษฐ์ ปลัดเมือง
 กาญจนดิษฐ์
- ๑๕. ยู. คุณกุดิน เป็นท้าวศรีสุทโธ
- ๑๖. ช. คุณเดื่อน เป็นมหาตเด็ก
- ๑๗. ช. คุณจันทร์ เป็นพระนิกรบริบาล ผู้ช่วยราชการ
 เมืองพังงา
- ๑๘. ช. คุณเดช เป็นมหาตเด็ก

๑๕. ญ. คุณเหม
๑๖. ญ. คุณแหม่ม เป็นเจ้าจอม ในรัชกาลที่ ๓
๑๗. ญ. คุณพิน เป็นเจ้าจอม ในรัชกาลที่ ๓
๑๘. ญ. คุณเจ๊ เป็นเจ้าจอม ในรัชกาลที่ ๔ ค่ะมาเป็น
คุณท้าว
๑๙. ญ. คุณพุ่ม เป็นเจ้าจอม ในกรมพระราชวังบวร
รัชกาลที่ ๓
๒๐. ญ. คุณปราง เป็นเจ้าจอม ในกรมพระราชวังบวร
รัชกาลที่ ๓
๒๑. ญ. คุณตลับ เป็นเจ้าจอม ในกรมพระราชวังบวร
รัชกาลที่ ๓
๒๒. ญ. คุณปรัก เป็นเจ้าจอม ในกรมพระราชวังบวร
รัชกาลที่ ๓
๒๓. ญ. คุณทับทิม เป็นเจ้าจอม ในกรมพระราชวังบวร
รัชกาลที่ ๓
๒๔. ญ. คุณอิม เป็นเจ้าจอม ในกรมพระราชวังบวร
รัชกาลที่ ๓
๒๕. ญ. คุณศัลยา เป็นเจ้าจอม ในกรมพระราชวังบวร
รัชกาลที่ ๔
๒๖. ญ. คุณบัว เป็นเจ้าจอมมารดา ในรัชกาลที่ ๔
๒๗. ญ. คุณเขม

๓๒. ญ. คุณเต็ม
 ๓๓. ข. คุณนุ่ม
 ๓๔. ญ. คุณเอียด
 ๓๕. ข. คุณนุ่น เป็นพระวิเศษยุทธีสงคราม

พระราชวงศ์กรุงธนบุรีชั้น ๕

วงศ์สมเด็จพระมหาอุปราช เจ้าฟ้ากรมขุนอินทรพิทักษ์

๓. เจ้าหญิงมะเดื่อ เป็นชายากรมหมื่นนราเทเวศร์ มีหม่อมเจ้าชายหญิง คือ
๑. หม่อมเจ้าชายเศรษฐี ปาดกวงศ์
 ๒. หม่อมเจ้าชายจักรจัน ปาดกวงศ์
 ๓. หม่อมเจ้าหญิง ปาดกวงศ์
๒. เจ้าหญิงดาด เป็นชายากรมหลวงเล็นบริรักษ์ มีหม่อมเจ้า คือ
๑. หม่อมเจ้าชายทินกร เล็นวงศ์
๓. เจ้าชายมีบุตร คือ
๑. คุณชายชิต
 ๒. คุณชายไชย เป็นหลวงอินทรโกษา ในรัชกาลที่ ๓

๔. เจ้าทองอิน มีบุตร คือ

๑. คุณชายด่อน เป็นพระชาติดุเรนทร

๒. คุณชายเอี่ยม เป็นพระมหาสงคราม

๓. คุณชายอม เป็นจันนมหาดิน

๔. คุณชายดู่ เป็นเจ้าพระยายมราช

๕. คุณชายนุค

๖. คุณชายกรรท

วงศ์พระองค์เจ้าชายอัมพวัน

๑. คุณชายร้าย มีธิดา คือ

๑. ญ. กัติน เป็นพระพี่เลี้ยงสมเด็จพระราชบิดา บรม

พงศาภิมุข

๒. คุณหญิงแสง เป็นชายากรมพระพิทักษ์เทเวศร์ มีหม่อมเจ้าชายหญิง คือ

๑. หม่อมเจ้าหญิงดมุน กุญชร

๒. พระองค์เจ้าชายสิงหนาทราชบุตรกฤทธิ กุญชร

๓. คุณหญิงดมยา เป็นหม่อมห้ามในกรมพระพิทักษ์เทเวศร์ มีหม่อมเจ้า คือ

๑. หม่อมเจ้าหญิงสถิตย์ กุญชร



- ๔. คุณหญิงพง เป็นชายฉกรรณราชตั้งหวิกรม มีหม่อมมา คือ
 - ๑. หม่อมเจ้าหญิงมดีวรรณ ชุมสาย

- ๕. คุณหญิงตูกอน มีธิดา คือ
 - ๑. ญ. ตูกจันทน์เป็นหม่อมห้าม ในกรมพระพิทักษ์เทเวศร์

วงศ์สมเด็จพระเจ้าฟ้าชายทัศพงศ์

- ๑. คุณหญิงเสงี่ยม ภรรยาพระยาเด่นหามนตรี (น้อยเอี้ยต จากตรงกุกุต) บุตรเจ้าพระยานคร (เจ้าน้อย) มีบุตรคือ
 - ๑. ฐ. พร่อม เป็นนายสนิทยศสถาน

- ๒. คุณหญิงเวก ภรรยานายทับ ผนคร มีบุตรธิดา คือ
 - ๑. ญ. ปรีกเด็ก เป็นจอมมารดา ในกรมพระราชวังบวร รัชกาลที่ ๕
 - ๒. ญ. เนื่อง รับราชการในกรมพระราชวังบวร รัชกาลที่ ๕
 - ๓. ฐ. ชิต เป็นขุนพาส์ชาติ

- ๓. คุณชายนุด มีบุตร คือ
 - ๑. ฐ. เนตร

๔. พระนรินทร์ (ราช) มีบุตรธิดา คือ

- ๑. ๑. สอน เป็นนายร้อยโท
- ๒. ๒. ญ. แดง

๕. คุณหญิงพดด้วง เป็นชายากรมหมื่นภูมินทรภักดี มีหม่อมเจ้าชายหญิงคือ

- ๑. ๑. ญ. หม่อมเจ้าสังวณี ตติยวดี
- ๒. ๒. ๑. หม่อมเจ้าชาย ตติยวดี
- ๓. ๓. ๒. ญ. หม่อมเจ้าเผือก ตติยวดี

๖. พระนมจัน มีบุตรธิดา คือ

- ๑. ๑. ญ. นิ่ม
- ๒. ๒. ๑. รอด เป็นขุนภักดีอาสา

๗. คุณหญิงจัน มีบุตรธิดา คือ

- ๑. ๑. ๑. ดบ
- ๒. ๒. ๒. ญ. แร

๘. พระนมขาว มีธิดาคือ

- ๑. ๑. ๓. ญ. เป็ดทอง

วงศ์สมเด็จพระเจ้าฟ้าชายศิลา

๑. คุณหญิงทับ เป็นชายากรมหมื่นกษัตริย์ศรีศักดิ์เดช มีโอรส คือ

๑. ข. หม่อมเจ้าสัทบุษ อิศรเสนา

๒. ข. หม่อมเจ้ากระจาง อิศรเสนา

๓. ข. หม่อมเจ้าจันตรี อิศรเสนา

๔. ข. หม่อมเจ้าเสาวรงค์ อิศรเสนา

๒. คุณหญิงพลับ เป็นชายากรมพระรามอิสร์เรศ มีธิดา คือ

๑. ยู. หม่อมเจ้าพยอม สุริยกุล

๒. ยู. หม่อมเจ้าถนอม สุริยกุล

๓. ยู. หม่อมเจ้ากดิน สุริยกุล

๔. ยู. หม่อมเจ้าเป้า สุริยกุล

๓. หลวงราชนรารักษ์ (อิม) มีบุตรธิดา คือ

๑. ข. เกิง ศีตานนท์ เป็นนายพลตรี พระยาสุรนาถเสนี

๒. ยู. จัน ศีตานนท์

๓. ยู. วงศ์ ศีตานนท์

๔. ยู. กอน ศีตานนท์

๔. คุณชายศิษ มีบุตรธิดา คือ

๑. ข. กอน

๒. ญ. สวรรณี ภรรยาคุณเสงี่ยม ชินทร โยธิน

๓. ญ. เด็ก

วงศ์พระองค์เจ้าชายอรนิกา

๑. คุณชายกุดั่น มีภรรยา คือ

๑. ญ. แสง

๒. คุณชายช้าง มีบุตรธิดา คือ

๑. ญ. แสง

๒. ช. พุก

๓. คุณชายปาน มีบุตรธิดา คือ

๑. ช. จัน

๒. ญ. แจ่ม

๓. ญ. เขียม

๔. ช. เจริญ

วงศ์สมเด็จพระเจ้าฟ้าชายทักษ์ไทย

๑. หลวงมงคลรัตน์ (กุดั่น) มีบุตร คือ

๑. ช. กวด

๒. ช. กรีก

๒. เจ้าจอมมารตาน้อย ในรัชกาลที่ ๕ มีพระองค์เจ้า คือ

๑. ช. กรมหมื่นมเหศวรศิววิลาส ต้นสกุล นพวงศ์
๒. ช. กรมหมื่นวิศิษฐนาถนิภาธร ต้นสกุล สุประดิษฐ์

๓. คุณชายเหรา มีบุตร คือ

๑. ช. แฉล้ม

๔. คุณหญิงพุ่ม มีบุตร คือ

๑. ช. เตือน เป็นพระยาราชสัมภารากร

๕. คุณชายมังกร มีบุตรธิดา คือ

๑. ช. ทอย
๒. ช. ไฉน
๓. ช. นง
๔. ช. เทศ
๕. ฉ. สมนบุญ
๖. ช. สุกใจ

๖. คุณหญิงหนู มีธิดา คือ

๑. ฉ. กตัต เป็นหม่อมท้าว ในกรมหมื่นมเหศวรศิววิลาส
๒. ฉ. พตอย

๘. คุณชายน้อย มชดก คอ

๑. เป. ทนุ้อย

วงศ์สมเด็จพระเจ้าฟ้าชายนเรนทรราชกุมาร

๑. นายถนงไชนวด (จ๋ย) มีบุตรธิดา คือ

๑. ช. คิง

๒. เป. ปุก

๓. ช. แดง

๒. หลวงมหาวิสูตรโกษา (เกษม) มีบุตรธิดา คือ

๑. ช. ถัก

๒. เป. เขียม เป็นเจ้าจอมมารดา ในกรมพระราชวังจันทน์
รัชกาลที่ ๕

๓. เป. ม่อง เป็นเจ้าจอม ในกรมพระราชวังจันทน์
รัชกาลที่ ๕

๔. ช. เด็ก

๓. พระยาอภัยธรรม (นุค) มีบุตร คือ

๑. ช. ทน

๒. ช. แยม

๓. ช. แดง

๕. พระยาจักรายมนตรี (รุ่ง) มีบุตรธิดา คือ

๑. ช. เศษ รุ่งไพโรจน์
๒. ช. เขียม รุ่งไพโรจน์
๓. ญ. จัน รุ่งไพโรจน์ เป็นคุณหญิง ภรรยาพระยาจินดา
รังสรรค์ (ปลั่ง อิกาศะคีตป็น)
๔. ญ. เขียม รุ่งไพโรจน์
๕. ญ. จิน รุ่งไพโรจน์
๖. ญ. พุก รุ่งไพโรจน์

๕. คุณหญิงจำ มีธิดา คือ

๑. ญ. ท้อง

๖. คุณหญิงสุด มีธิดา คือ

๑. ญ. มาดัย เป็นเจ้าจอมมารดา ในกรมพระ
ราชังบวร รัชกาลที่ ๔

วงศ์เจ้าพระยามกร (เจ้าน้อย)

๑. เจ้าจอมมารดาน้อยใหญ่ ในรัชกาลที่ ๓ มีพระองค์เจ้า คือ

๑. ช. พระองค์เจ้าเฉลิมวงศ์

๒. เจ้าพระยามหาศรีธรรม (น้อยใหญ่ โทมารกุด ฉนศร)

มีบุตรธิดา คือ

๑. ๑. หนุตุง โทมารกุด ฉนศร
๒. ๒. หนุใหญ่ โทมารกุด ฉนศร เป็นนายพิชิตรณรงค์การ
๓. ๓. หนุกลาง โทมารกุด ฉนศร เป็นพระยาบำเรอ
บริรักษ์ แล้วเลื่อนเป็นพระยาอภัยพิพิช
๔. ๔. หนุศรี โทมารกุด ฉนศร เป็นเจ้าจอม ในรัชกาลที่ ๕
๕. ๕. หนุเล็ก โทมารกุด ฉนศร เป็นพระยาศรีธรรมราชภักดี
๖. ๖. (ไม่ทราบนาม) เป็นพระนราธิราชภักดี

๓. เจ้าพระยาพรศรีธรรมราช (น้อยกลาง ฉนศร) มีบุตรธิดา คือ

๑. ๑. หนุพร้อม ฉนศร เป็นเจ้าพระยาสุธรรมมนตรี
๒. ๒. ภูติ ฉนศร เป็นพระศรีธรรมบริรักษ์ ปลัดเมือง
นครศรีธรรมราช
๓. ๓. เขียม ฉนศร เป็นพระยาภักดีดำรงฤทธิ แล้ว
เลื่อนเป็นพระยาบริรักษ์ภูเบศร์
๔. ๔. ธิม ฉนศร เป็นเจ้าจอม ในรัชกาลที่ ๕
๕. ๕. ภูกลาง ฉนศร
๖. ๖. ภูว่าง ฉนศร เป็นเจ้าจอม ในรัชกาลที่ ๕
๗. ๗. ภูบัว ฉนศร เป็นหลวงอนุสรณ์สิทธิกรรม
๘. ๘. ภูเกษ ฉนศร

๙. ญ. น้อยต๊อบ ฅนนคร

๑๐. ญ. น้อยทิม ฅนนคร

๕. พระยาเสนาหามนคร (น้อยเอียด จาตุรงคกุล) มีบุตรธิดา คือ

๑. ๙. พร้อม จาตุรงคกุล เป็นนายสนิทยศถาน

๒. ญ. เหนง จาตุรงคกุล เป็นหม่อมห้าม ในกรมหมื่น
มเหศวรศิววิลาส

๓. ๙. หน จาตุรงคกุล มหาดเล็ก

๔. ญ. เอี่ยม จาตุรงคกุล เป็นเจ้าจอม ในรัชกาลที่ ๕

๕. พระยาบริรักษ์ภูธร (เส่ง ฅนนคร) มีบุตรธิดา คือ

๑. ญ. ยี่ต๊น ฅนนคร เป็นเจ้าจอม ในรัชกาลที่ ๓

๒. ๙. ฐา ฅนนคร เป็นพระยาบริรักษ์ภูธร ผู้รักษาเมือง
พิจนงา

๓. ญ. กตาง ฅนนคร เป็นคุณหญิง ภรรยาพระยาอภัย
สงคราม

๔. ญ. จีบ ฅนนคร เป็นคุณหญิง ภรรยาพระยาอภัยพิพิช
(หนูกตาง)

๕. ๙. แป๊ะ ฅนนคร

๖. ๙. สิวังตี ฅนนคร เป็นมหาดเล็ก

๗. ช. พตาย อนุคร เป็นพระเพชรมงคตศรพชยสงคราม
ปลัดเมืองพังงา
๘. ญ. เป้า อนุคร เป็นเจ้าจอม ในรัชกาลที่ ๕
๙. ช. ฤกษ์ อนุคร เป็นมหาดเล็ก
๑๐. ญ. ธม อนุคร
๑๑. ญ. สว่าง อนุคร (เอียดใหญ่) เป็นภรรยาพระพต
พยุหสงคราม (กตม)
๑๒. ช. รุ่ง อนุคร เป็นพระสุรินทรภักดี ยกรบัตรเมือง
พังงา
๑๓. ช. เนตร อนุคร
๑๔. ญ. กระจำ อนุคร (เอียดนุ้ย) เป็นภรรยาพระยา
เสนาณรงค์ (เอียด)
๑๕. ช. วัน อนุคร
๑๖. ช. เกษ อนุคร
๑๗. ญ. ตระม้าย อนุคร เป็นภรรยาพระเรืองฤทธิรักษา
ราชบุรี (สิงห์)
๑๘. ญ. พัน อนุคร
๑๙. ญ. เอียดนุ้ย อนุคร
๒๐. ญ. เอ็ม อนุคร เป็นภรรยาพระดมบัณฑิตยานุรักษ์
(หงส์ อนุคร)
๒๑. ช. จัน อนุคร

๒๒. ญ. นุ้ยเชียด ฉนศร
 ๒๓. ช. ออัย ฉนศร
 ๒๔. ช. กตบ ฉนศร มหาตเตก
 ๒๕. ญ. ปุก ฉนศร เป็นภรรยาพระยาอภัยพิพิช (หนูกตาง)
 ๒๖. ช. เอียด ฉนศร
 ๒๗. ญ. เขียม ฉนศร

๖. พระยาเสนาบดี (นุค ฉนศร) มีบุตรธิดา คือ

๑. ญ. ปริก ฉนศร เป็นภรรยาพระยาอภัยสงคราม
 ๒. ช. เขียม ฉนศร เป็นพระยาเสนาบดี ผู้รักษาเมือง
 ๓. ช. ตีษรุ ฉนศร เป็นพระรัตนบัณฑิตย์ เจ้าเมือง
 ๔. ญ. เจิม ฉนศร
 ๕. ญ. สัมฤทธิ์ ฉนศร
 ๖. ช. สิงห์ เป็นพระเวียงฤทธิ์รักษาราชบุรี
 ๗. ช. กดิน ฉนศร เป็นพระอัครราชไชยณรงค์ธรรมราช
 ผู้รักษาเมืองกระบี่
 ๘. ญ. อ่ำพา ฉนศร
 ๙. ญ. เขียน ฉนศร เป็นเจ้าจอม ในรัชกาลที่ ๕
 ๑๐. ญ. นุ่ม ฉนศร

๑๑. ช. หงส์ ฤๅนนคร เป็นพระสัมปตยานุรักษ์ งามงาม
คตงเมืองตระกวป่า
๑๒. ญ. เบ็ญ ฤๅนนคร
๑๓. ช. ส้งอน ฤๅนนคร เป็นพระสุนทรภักดี ผู้ช่วยราชการ
เมืองตระกวป่า
๑๔. ญ. บัด ฤๅนนคร
๑๕. ช. กตนิ ฤๅนนคร เป็นพระพลพยุหสงคราม ผู้รักษา
เมืองกระบี่
๑๖. ญ. ทับทิม ฤๅนนคร เป็นเจ้าจอม ในรัชกาลที่ ๕
๑๗. ช. สัทธ ฤๅนนคร เป็นพระนราเทพภักดี ยกบรรดเมือง
ตระกวป่า
๑๘. ญ. พัน ฤๅนนคร
๑๙. ช. ครุฑ ฤๅนนคร เป็นมหาดเล็ก
๒๐. ช. กตอม ฤๅนนคร เป็นพระบริสุทธินิโธหภูมิหนราธิบดี
ผู้รักษาเมืองตระกวทุ่ง
๒๑. ญ. มาตย์ ฤๅนนคร
๒๒. ญ. หุ่น ฤๅนนคร
๒๓. ช. ต้า ฤๅนนคร เป็นหลวงตั้งจางวิรักษ์ ผู้ช่วยราชการ
เมืองตระกวทุ่ง
๒๔. ช. อ้า ฤๅนนคร

๒๕. ช. ช่าง อนุคร เป็นพระเต้านานวงศ์ภักดี ศรีธรรมราช
 ผู้รักษาเมืองศรีวิชัย
๒๖. ฉ. ไม่นั่น อนุคร
๒๗. ฉ. ศีตา อนุคร
๒๘. ช. ชน อนุคร เป็นพระอินทรศักดิ์เต้านานวงศ์บริรักษ์
 ผู้ช่วยราชการเมืองศรีวิชัย
๒๙. ฉ. ขดบ อนุคร
๓๐. ช. ทงม อนุคร เป็นพระอินทรธรรมนารถ ราชภักดี
 ผู้ช่วยราชการเมืองศรีวิชัย
๓๑. ฉ. คต้าย อนุคร
๓๒. ฉ. เกษ อนุคร
๓๓. ช. พยอม อนุคร
๓๔. ช. พัน อนุคร เป็นพระอินทรสุภะวิชัยราชบุตร ผู้ช่วย
 ราชการเมืองศรีวิชัย
๓๕. ช. เฉก อนุคร เป็นมหาดเล็ก
๓๖. ช. พัน อนุคร
๓๗. ช. สุทธิ อนุคร เป็นหลวงเพชรศรี ศรีพิชัยสงคราม
 ปลัดเมืองศรีวิชัย
๓๘. ช. บุศย์ อนุคร เป็นมหาดเล็ก
๓๙. ช. ศรีเจียด อนุคร
๔๐. ช. จันทร์ อนุคร

๔๑. ญ. พวด ฤๅนกร เป็นเจ้าจอม ในรัชกาลที่ ๕
๔๒. ญ. บัว ฤๅนกร เป็นภรรยาหลวงดำรงสุริยมนตรี
(เป็น บุนนาค)
๔๓. ญ. เศษ ฤๅนกร
๔๔. ฐ. เอี่ยม ฤๅนกร
๔๕. ฐ. กตัญญู ฤๅนกร
๔๖. ญ. เต็ม ฤๅนกร เป็นหม่อมท้าว ในกรมขุนศิริ
ขัติยวงศา
๔๗. ญ. งว ฤๅนกร
๔๘. ฐ. เนียม ฤๅนกร เป็นหม่อมเจ้า
๔๙. ญ. ชัย ฤๅนกร
๕๐. ฐ. ศัม ฤๅนกร
๕๑. ญ. เฟิง ฤๅนกร
๕๒. ฐ. ปัดขุด ฤๅนกร
๕๓. ฐ. ม่วง ฤๅนกร
๕๔. ฐ. พลชัย ฤๅนกร เป็นพระยาสงครามราชันต์ สมุหเทศา
ภิบาลมณฑลสุราษฎร์
๕๕. ฐ. ชม ฤๅนกร
๕๖. ฐ. ช่าง ฤๅนกร
๕๗. ฐ. สุร ฤๅนกร เป็นพระจตุรวิกรม นายอำเภอถ้ำรงค์
๕๘. ญ. กุณฑา ฤๅนกร

๗. พระยาวิเศษศรีไกร (กต๋อม ผนคร) มีบุตรธิดา คือ

๑. ญ. ตม้าย ผนคร เป็นภรรยาพระนราธิราชธำมดี
๒. ฐ. บัน ผนคร เป็นพระเจ้านันทบุรี
๓. ญ. เกตุ ผนคร เป็นเจ้าจอม ในรัชกาลที่ ๔
๔. ฐ. หน ผนคร
๕. ฐ. เขียด ผนคร
๖. ฐ. ปาน ผนคร เป็นมหาดเล็ก
๗. ฐ. จย ผนคร
๘. ญ. จันทน์ ผนคร
๙. ฐ. ตู ผนคร
๑๐. ญ. พัน ผนคร เป็นภรรยาพระศรีธรรมบริรักษ์ (กัต
ผนคร)
๑๑. ฐ. เทียน ผนคร เป็นหอดองพ้านักนคมา
๑๒. ญ. วัจ ผนคร
๑๓. ญ. เข้ม ผนคร เป็นภรรยาพระพดพิษุหังคราม (กัตน
ผนคร)
๑๔. ฐ. เงิน ผนคร
๑๕. ญ. จิน ผนคร
๑๖. ญ. เป้า ผนคร

๘. พระยากาญจนดิษฐ์บุรี (พุ่ม อนุคร) มีบุตรธิดา คือ

๑. ช. จำเริญ อนุคร เป็นพระยากาญจนดิษฐ์บุรี ผู้รักษาเมืองกาญจนดิษฐ์
๒. ช. นาค อนุคร
๓. ยู. สุวรรณ อนุคร เป็นเจ้าจอม ในรัชกาลที่ ๕

๙. พระอุทัยธานี (ม่วง อนุคร) มีบุตรธิดา คือ

๑. ช. ม่วง อนุคร เป็นผู้รักษาเมืองบางสะพาน
๒. ยู. อำพัน อนุคร เป็นเจ้าจอม ในรัชกาลที่ ๕
๓. ยู. กุหาบ อนุคร เป็นเจ้าจอม ในรัชกาลที่ ๕
๔. ช. รุ่ง อนุคร เป็นหลวงพิมพ์ด้อมบดี กรมการเมืองศรี
๕. ช. กตัญ อนุคร เป็นหลวงพิทักษ์นาวา กรมการเมืองศรี
๖. ยู. ไม้ อนุคร เป็นภรรยานายวัน อนุคร
๗. ยู. บุศย์ อนุคร เป็นภรรยาพระเจ้าบรมวงศ์ (พลาย อนุคร) บุตรพระยาบริรักษ์ภูธร (แดง อนุคร)
๘. ยู. ขาบ อนุคร เป็นภรรยานายครุฑ อนุคร
๙. ยู. ปริก อนุคร
๑๐. ช. เวก อนุคร
๑๑. ยู. ถม อนุคร
๑๒. ยู. ธี อนุคร

๑๓. ช. ถัด ฅนกร
๑๔. ช. หนุ ฅนกร
๑๕. ช. แจง ฅนกร
๑๖. ฅ. ศตบ ฅนกร
๑๗. ฅ. หนุ ฅนกร
๑๘. ช. เนตร ฅนกร

๓๐. พระวิศิษฐ์โกธ (หงส์ ฅนกร) มีบุตรธิดา คือ

๑. ช. ฤกษ์ เป็นพระยายมตเมืองขวาง
๒. ช. ชุ่ม ฅนกร เป็นหลวงพิจารณ์นักศึกษาศาสตร์
๓. ฅ. นิม ฅนกร เป็นภรรยานายชิต ศรีเพ็ญ
๔. ฅ. ศรี ฅนกร รับราชการอยู่ในพระบรมมหาราชวัง
๕. ช. สิงห์ ฅนกร เป็นหลวงเทพอาญา
๖. ช. แดง ฅนกร
๗. ช. ริน ฅนกร
๘. ช. แดง ฅนกร
๙. ช. จันทร์ ฅนกร
๑๐. ช. เจิม ฅนกร
๑๑. ช. เสริม ฅนกร
๑๒. ฅ. นวม ฅนกร เป็นภรรยานายตั้ง

๑๓. ญ. ทับทิม ผนคร เป็นภรรยาพระบริสุทธิ โททภูมิณฑรา
ธิบดี (กต๋อม)

๑๔. ญ. แยม ผนคร

๑๕. ญ. พรง ผนคร

๑๖. ญ. นุ่ม ผนคร

๑๗. พระเจริญราชภักดี (ฉิม ผนคร) มีบุตรธิดา คือ

๑. ช. น้อย ผนคร เป็นหลวงปราบปรามราษฎร

๒. ญ. เอียด ผนคร เป็นภรรยาพระยาบริรักษ์ภูเบศร์ (เอียด
ผนคร)

๓. ญ. เสดม ผนคร

๔. ช. ฉิม ผนคร

๕. ญ. จำเริญ ผนคร

๖. ญ. เขียน ผนคร เป็นภรรยาหลวงเทพชาญา (สิงห์
ผนคร)

๗. ช. บัญ ผนคร

๘. ช. เจยม ผนคร

๑๘. พระศรีสุพรรณดิษฐ์ (เสดม ผนคร) มีบุตรธิดา คือ

๑. ช. ไท ผนคร

๒. ญ. หนู ผนคร

๓. ๒. เค็ด ฌนกร

๔. ๒. แจ ฌนกร

๕. ๒. พิน ฌนกร เป็นเจ้าจอมมารดา ในรัชกาลที่ ๕

๖. ๒. เจียก ฌนกร

๗. ๒. ยม ฌนกร

๘. ๒. เอียด ฌนกร เป็นทงเอกษตรชุมพรชน

๙. ๒. เต็ก ฌนกร เป็นภรรยา นายเจวิญ ศรัยาภย

๑๐. ๒. ตวม ฌนกร กองคลังเชียงใหม่

๓๓. เจ้าจอมมารดาบัว ในรัชกาลที่ ๕ มีพระองค์เจ้า คือ

๑. ๒. กรมขุนศิริราชสังภาค ต้นสกุล ศรัยาภย

๒. ๒. พระองค์เจ้าอรไทยเทพกัญญา

๓. ๒. กรมขุนมรุพงศ์ศิริพัฒน์ ต้นสกุล วังหลวง

๔. ๒. พระองค์เจ้าดารงอุทชิ

๓๔. คุณเลื่อน ฌนกร มีบุตรธิดา คือ

๑. ๒. นุ้ย ฌนกร

๒. ๒. นุ้ย ฌนกร

๓๕. พระนิภรบรรยาด (จันทร์ ฌนกร) มีบุตรธิดา คือ

๑. ๒. กอม ฌนกร

๒. ช. สังข์ ๑ คน
๓. ช. มังกร ๑ คน
๔. ช. นุช ๑ คน
๕. ญ. เห่ง ๑ คน
๖. ช. ถัด ๑ คน เป็นมหาดเล็ก
๗. ญ. จิว ๑ คน
๘. ช. กตาง ๑ คน
๙. ญ. พัน ๑ คน
๑๐. ช. วัน ๑ คน
๑๑. ญ. แดง ๑ คน

๓๖. คุณนุ่น ๑ คน มีบุตร ๕ คน

๑. ช. น่วม ๑ คน
๒. ช. เมื่อก ๑ คน

๓๗. พระวิเศษฤทธิสงคราม (นุ่น ๑ คน) มีบุตรธิดา ๖ คน

๑. ช. นพ ๑ คน
๒. ช. น้าว ๑ คน เป็นขุนวิธานบัญชา
๓. ช. น่วม ๑ คน
๔. ช. เมื่อก ๑ คน
๕. ญ. เขียด ๑ คน เป็นคุณหญิงถาวร นางต่าง
๖. ช. ทัด ๑ คน

พระราชวงศ์กรุงธนบุรี ชั้น ๕

วงศ์สมเด็จพระมหาอุปราช เจ้าฟ้ากรมขุนอินทรพิทักษ์

ต๋ายเจ้าพระยามรราช (ต๋อ ต๋นต๋อ) ชั้น ๕

๑. เจ้าพระยามรราช (ต๋อ ต๋นต๋อ) บุตรเจ้าชายทองอิน มีบุตรธิดา คือ

๑. ช. นก ต๋นต๋อ เป็นพระยาพิชัยสงคราม
๒. ช. เส็งยม ต๋นต๋อ เป็นหลวงสรเส็ง
๓. ช. น้อย ต๋นต๋อ เป็นพระพรหมบริรักษ์
๔. ช. นุด ต๋นต๋อ เป็นพระยาเทพา
๕. ช. วัง ต๋นต๋อ เป็นขุนต๋วยพิมาน
๖. ช. บุญ ต๋นต๋อ
๗. ช. สุกใจ ต๋นต๋อ เป็นขุนนครเขตต์เกษมศรี
๘. ช. ท่วม ต๋นต๋อ
๙. ช. เต็ก ต๋นต๋อ
๑๐. ช. บัว ต๋นต๋อ
๑๑. ช. เอม ต๋นต๋อ
๑๒. ช. เจียน ต๋นต๋อ
๑๓. ช. แย้ม ต๋นต๋อ เป็นพระยาภาณุพันธุ์วงศ์วรเดช

ต๋ายคุณชายนุด อินทรโยธิน ชั้น ๕

๒. คุณชายนุด อินทรโยธิน บุตรเจ้าชายทองอิน มีบุตรคือ

๑. ช. เส็งยม อินทรโยธิน
๒. ช. หนู อินทรโยธิน

สายคุณชายกริช ชั้น ๕

๓. คุณชายกริช บุตรเจ้าชายทองอิน มีบิดา คือ

- ๑. ญ. แ้ว เป็นนางเทพโศก รัตนโศก

วงศ์สมเด็จพระเจ้าฟ้าชายทศพงษ์

สายคุณหญิงแฉก ชั้น ๕

๓. จอมมารดาปรีดิ์เล็ก โฉมงามพระราชดงंबर รัชกาลที่ ๕ ศึกษาคุณหญิงแฉก แฉกคุณทวย ฉนศร มีโอรส คือ

- ๑. พระองค์เจ้าชาย กาญจนาภัสร์คีรี เป็นกรมหมื่นชาญไชย บวรยศ ต้นสกุล กาญจนวิชัย

สายพระนรินทร์ (ราช พงษ์สิ้น) ชั้น ๕

๓. นายร้อยโทสอน พงษ์สิ้น บุตรพระนรินทร์ (ราช พงษ์สิ้น) มีบุตร คือ

- ๑. ข. ถม พงษ์สิ้น เป็นนายร้อยเอก

วงศ์สมเด็จพระเจ้าฟ้าชายศิลา

สายทองราชนราวัณย์ (อิม ศิดานนท์) ชั้น ๕

๓. นายพลตรี พระยาสุรนาถเสนี (อิม ศิดานนท์) บุตรทองราชนราวัณย์ (อิม ศิดานนท์) มีบุตร คือ

- ๑. ข. กุญ ศิดานนท์ เป็นนายร้อยเอก ขุนศิดานนท์เสนี นายทหารฝ่ายเสนาธิการ มณฑลทหารบกที่ ๒ (ปราจีนบุรี)

๒. นางวงศ์ ขิดาหุดวงราชนารักษ์ (อิม คีตานนท์) มีบุตร คือ
๑. ช. สว่าง แสงสุโข เป็นนายร้อยเอก ชุนต์วงศ์วิชารบ

๓. นางหอม ขิดาหุดวงราชนารักษ์ (อิม คีตานนท์) มีบุตร คือ
๑. ญ. อิง

วงศ์พระองค์เจ้าชายอรนิกา

สายคุณชายกดิน ชั้น ๕

๑. นางแดง ขิดาคุนชายกดิน เป็นภรรยาหุดวงเสนาภิมุข (ฉิม รัตนภาณ) มีบุตร คือ
๑. ช. แก้ว รัตนภาณ เป็ดพระภิกษุเศษสงคราม

สายคุณชายข้าง ชั้น ๕

๑. นางแดง ขิดาคุนชายข้าง มีบุตร คือ
๑. ญ. วงศ์

สายคุณชายปาน ชั้น ๕

๑. นายจัน บุตรคุนชายปาน มีบุตร คือ
๑. ญ. คับ (บ้านปากคลองอ้อมเกร็ด นนทบุรี)

๒. นางแจ่ม ขิดาคุณชายปาน มีบุตร คือ

๑. ญ. เขียม

๓. นางเอี่ยม ขิดาคุณชายปาน มีบุตร คือ

๑. ช. ค่องเป็นหลอดงกุเบศร์วิบาท

๒. ช. คอย

วงศ์สมเด็จพระเจ้าฟ้าชายทัสโกย

สายคุณชายมังกร ชั้น ๕

๓. นายดอย บุตรคุณชายมังกร มีบุตรชิดา คือ

๑. ญ. แต้

๒. ช. สิงโต

๓. ช. เออ

๔. ญ. เกดขน

๕. ญ. คตาย

วงศ์สมเด็จพระเจ้าฟ้าชายนเรนทรราชกุมาร

สายหลวงมहाวิสูตรโกษา (เกษม) ชั้น ๕

๓. เจ้าจอมมารดาเอี่ยม ขิดาหลวงมहाวิสูตรโกษา (เกษม) มี
พระองค์เจ้าในกรมพระราชวังบวรวิเศษศาลที่ ๔ คือ

๑. ช. พระองค์เจ้าภาณุมาศ คันต์กุด ภาณุมาศ

๒. ช. พระองค์เจ้าชาย

สายพระยาอุทัยธรรม (นุต) ชั้น ๕

๓. นายทั้น บุตรพระยาอุทัยธรรม (นุต) มีบุตร คือ

๑. พ. ศีลา ธรรมสโรช

สายพระยาจิรายุมนตรี (รุ่ง) มีบุตร คือ

๓. นายเชยรุ่งไพโรจน์ บุตรพระยาจิรายุมนตรี (รุ่ง) มีบุตร คือ

๑. ช. สตรี รุ่งไพโรจน์

๓. คุณหญิงจัน จินดารังสรรค์ ขิดาพระยาจิรายุมนตรี (รุ่ง) มี
ขิดา คือ

๑. พ. ปดุม จิภาตระคิดป็น

๒. พ. เปรม จิภาตระคิดป็น

วงศ์เจ้าพระยานคร (เจ้าน้อย)

สายเจ้าพระยามหาศิริธรรม (น้อยใหญ่โกมารกุดฉนนคร) ชั้น ๕

๓. พระยาอภัยพิพิช (หนูกตางโกมารกุดฉนนคร) บุตรเจ้าพระยา
มหาศิริธรรม (น้อยใหญ่) มีบุตรขิดา คือ

๑. ช. ฉันท โกมารกุด ฉนนคร

๒. พ. จัง โกมารกุด ฉนนคร

๒. พระยาศรีวิชัยราชภักดี (หนูเด็ก โทमारกุดฉนนคร) บุตรเจ้าพระยา
มหาศรีวิชัย (น้อยใหญ่) มีบุตรธิดา คือ

๑. ช. ชวน โทमारกุด ฉนนคร เป็นนายพดพ่าย
๒. ญ. ย้อย โทमारกุด ฉนนคร เป็นหม่อมท้าวในสมเด็จพระ
พระราชบิดา กรมพังกาภิมุข
๓. ญ. เขียม โทमारกุด ฉนนคร
๔. ช. ฉันท โทमारกุด ฉนนคร
๕. ญ. เขื่อน โทमारกุด ฉนนคร เป็นคุณหญิงราชธวัช
บุรานนท์
๖. ช. เขี้ยว โทमारกุด ฉนนคร เป็นพระศรีไกรดาศ
๗. ช. เฉฉิม โทमारกุด ฉนนคร เป็นเจ้าพระยาพดเทพ
เสนาบดีกระทรวงเกษตราธิการ ในรัชกาลที่ ๖
และ รัชกาลที่ ๗
๘. ช. ฉาย โทमारกุด ฉนนคร
๙. ญ. เขียน โทमारกุด ฉนนคร
๑๐. ญ. ยิ้ม โทमारกุด ฉนนคร เป็นนางประพัทธ์สรพงศ์
บุณนาค

สายเจ้าพระยานครศรีธรรมราช (น้อยกลาง ฉนนคร) ชั้น ๕

๓. เจ้าพระยาสุธรรมมนตรี (หนูพร้อม ฉนนคร) บุตรเจ้าพระยา
นครศรีธรรมราช (น้อยกลางฉนนคร) มีบุตรธิดา คือ
 ๑. ญ. น้อยใหญ่ ฉนนคร เป็นคุณหญิง ภรรยาพระยาสุธรรมรา-
ทรบุรุษปรีชา (หมี่ ฉนกลาง)

๒. ช. เอียด อนุคร เป็นบุตรพระยานครกุตเชษฐ มเหศวรภักดี
๓. ช. ชิน อนุคร
๔. ญ. นิด อนุคร
๕. ช. เข้ม อนุคร เป็นเจ้าพระยาบดินทรเดชาอนุชิต เสด็จมา
บดักกระทรองกลาใหม่ ในรัชกาลที่ ๖
๖. ช. แดง อนุคร
๗. ญ. ตลับ อนุคร
๘. ญ. ดนจ อนุคร เป็นภรรยาพระพิสัย
๙. ญ. ช่าง อนุคร
๑๐. ญ. นุ่ม อนุคร
๑๑. ญ. พรัง อนุคร เป็นภรรยาพระวรมีกาฬศัตร เภกษณัท
๑๒. ช. พร้อม อนุคร เป็นพระยาสุวรรณเทพรภักดี
๑๓. ช. แกะ อนุคร เป็นขุนบริรักษ์ภูเบศร์
๑๔. ญ. แห้ว อนุคร
๑๕. ช. กตม อนุคร
๑๖. ญ. ผ่อง อนุคร
๑๗. ญ. ถวาศ อนุคร
๑๘. ญ. เจ้าเวียง อนุคร
๑๙. ช. ไร่ อนุคร

๒. พระยาบริรักษ์ภูเบศร์ (เขี่ยม อนุคร) บุตรเจ้าพระยานครศรี
ธรรมราช (น้อยกตาง อนุคร) มีบุตรธิดา คือ

- ๑. ญ. เข้ม ผนคร เป็นภรรยาพระยานครกุดเชษฐ (เขี้ยก
ผนคร)
- ๒. ญ. โฉงา ผนคร
- ๓. ญ. พร้อม ผนคร
- ๔. ญ. เพ็อง ผนคร เป็นหม่อมของหม่อมเจ้าชายดุษฎีเดช
ชยางกูร
- ๕. ญ. เพ็อง ผนคร
- ๖. ช. ชิต ผนคร
- ๗. ช. เพต ผนคร เป็นหลวงค้ำมุนิกรราชบุรี
- ๘. ช. เป็ยน ผนคร
- ๙. ช. เปรม ผนคร

๓. หลวงอนุสรณ์ชักรวม (บัว ผนคร) บุตรเจ้าพระยานครศรี
ธรรมราช (น้อยกตาง ผนคร) มีบุตรชิตา คือ

- ๑. ญ. ไหญ่ ผนคร
- ๒. ญ. ชิน ผนคร
- ๓. ญ. พร้อม ผนคร
- ๔. ญ. บัษ ผนคร เป็นภรรยาขุนบริรักษ์ภูเบศร์ (แคะ
ผนคร)
- ๕. ญ. เจริญ ผนคร
- ๖. ญ. จรัส ผนคร

๘. ช. ช่ม ผนคร เป็นขุนมณฑลพารักษ์
๙. ช. บหม ผนคร
๑๐. ช. เขียด ผนคร เป็นพระภิกษุราชาธิราช
๑๑. ช. เต็ก ผนคร เป็นขุนเทพภักดี
๑๒. ช. พิศ ผนคร เป็นขุนเสนาณรงค์
๑๓. ช. ช่าง ผนคร
๑๔. ช. ช่ม ผนคร

๕. นายเกษ ผนคร บุตรเจ้าพระยานครศรีธรรมราช (น้อยกตาง ผนคร) มีบุตรธิดา คือ

๑. ญ. เหม ผนคร เป็นภรรยานายทดี ผนคร
๒. ญ. หงส์ ผนคร เป็นภรรยาหมื่นบวรภักดี (กัม)
๓. ช. กุณ ผนคร
๔. ช. สีน ผนคร
๕. ญ. น้อย ผนคร เป็นภรรยาหลวงอนุสร (ช่าง ผนคร)
๖. ญ. หงฉน ผนคร
๗. ญ. อีน ผนคร

ธำชพระยาเสนามนตรี (น้อยเขียด จาตุรงคกุล) ชั้น ๕

๓. นายสันติยศสถาน (พร้อม จาตุรงคกุล) บุตรพระยาเสนามนตรี (น้อยเขียด ผนคร) มีบุตรธิดา คือ

๑. ญ. มี จาตุรงคกุล เป็นเจ้าจอม ในรัชกาลที่ ๕

๒. ช. บึง จาตุรงคกุล
๓. ช. ไทใหญ่ จาตุรงคกุล เป็นพระศรีเทพ โภชน์
๔. ช. เพ็ญจาตุรงคกุล
๕. ช. เข็ม จาตุรงคกุล
๖. ญ. ทนหญิง จาตุรงคกุล
๗. ช. บำ จาตุรงคกุล เป็นนายร้อยโท
๘. ช. เต็ก จาตุรงคกุล

สายพระยาบริรักษ์ภูธร (แสง ณนคร) ชั้น ๕

๑. พระยาบริรักษ์ภูธร (ท่า ณนคร) บุตรพระยาบริรักษ์ภูธร (แสง ณนคร) มีบุตรธิดา คือ

๑. ญ. น้อยใหญ่ ณนคร
๒. ญ. น้อยเล็ก ณนคร
๓. ช. ชายเด็ก ณนคร
๔. ช. ชาย ณนคร
๕. ช. ชายใหญ่ ณนคร
๖. ช. แวม ณนคร เป็นขุนปฏิเวธบรรณกิจ
๗. ญ. เหม ณนคร
๘. ช. น้อย ณนคร

๒. นายสวัสดิ์ ณนคร บุตรพระยาบริรักษ์ภูธร (แสง ณนคร) มีบุตรธิดา คือ

๑. ญ. น้อย ผนคร
๒. ช. เขียด ผนคร เป็นปลัดอำเภอ
๓. ช. เขียด ผนคร

๓. พระเพชรภักดีศรีพิชัยสงคราม (พตาย ผนคร) บุตรพระยา
บริรักษ์ภูธร (แสง) มีบุตรธิดา คือ

๑. ช. น่วม ผนคร เป็นมหาดเล็ก
๒. ช. ร้าย ผนคร
๓. ญ. ฮอย ผนคร
๔. ญ. เขียด ผนคร
๕. ช. พู ผนคร เป็นหลวงชนชวราชักษ์
๖. ญ. เตียม ผนคร
๗. ญ. พุ่ม ผนคร
๘. ญ. หนุ ผนคร
๙. ญ. แจ่ม ผนคร
๑๐. ญ. พุงพง ผนคร
๑๑. ช. จอพ ผนคร เป็นขุนต์มานปรชาราษฎร์ นายอำเภอ
ในมณฑลภูเก็ต
๑๒. ญ. แกวด ผนคร
๑๓. ช. เต็ก ผนคร
๑๔. ญ. แกลง ผนคร

๑๕. ช. วงศ์ ฅนนคร

๑๖. ช. เพ็ชร ฅนนคร

๕. นายฤกษ์ ฅนนคร บุตรพระบริรักษ์ภูธร (แฉ่ง ฅนนคร) มีบุตร
ธิดา คือ

๑. ญ. บาง ฅนนคร

๒. ช. เข็ยต ฅนนคร

๓. ญ. แฉ่ง ฅนนคร

๕. พระสุรินทรภักดี (รุ่ง ฅนนคร) บุตรพระยาบริรักษ์ภูธร (แฉ่ง
ฅนนคร) มีบุตรธิดา คือ

๑. ช. อม ฅนนคร

๒. ช. กงนอ ฅนนคร

๓. ญ. เข็ยต ฅนนคร

๔. ญ. ส้มอถ ฅนนคร

๕. ญ. เป้า ฅนนคร

๖. ช. เต็ยอหุย ฅนนคร เป็นขุนพิณิจไพรงาม

๗. ญ. เยอห ฅนนคร

๖. นายเนตร ฅนนคร บุตรพระยาบริรักษ์ภูธร (แฉ่ง ฅนนคร) มีบุตร
ธิดา คือ

๑. ช. ควาช ฌนนคร

๒. ญ. เต ฌนนคร

๗. นายเกษ ฌนนคร บุตรพระยาบริรักษ์ภูธร (แสง ฌนนคร) มีบุตร
ธิดา คือ

๑. ญ. เอียดใหญ่ ฌนนคร

๒. ญ. เอียดนุ้ย ฌนนคร

๓. ช. เอียด ฌนนคร

๘. นายกัณฑ์ ฌนนคร มหาตเด็ก บุตรพระยาบริรักษ์ภูธร (แสง
ฌนนคร) มีบุตรธิดา คือ

๑. ช. เอียด ฌนนคร

๒. ช. ดอน ฌนนคร

๓. ญ. พร่อม ฌนนคร เป็นภรรยาหลวงอภัยพิพิธ (ชวน
กัณฑ์ยามิตร)

๔. ช. ตอน ฌนนคร

๕. ญ. จับ ฌนนคร เป็นภรรยาพระพจนกรณ เกษตรการ
(บุญรอด โกษาภิรมย์)

๖. ญ. เพ็ญ ฌนนคร

๗. ช. เตียน ฌนนคร เป็นขุนผดุงประค้ำฉัน

๘. ญ. จอน ฌนนคร เป็นภรรยาหลวงศิริเบตชธรรม (แปงก
ศิริเดช)

สายพระยาเสนาสุจริต (บุตร ๒)
บุตรพระยาเสนาสุจริต (บุตร ๕)

๑. พระยาเสนาสุจริต (เชียม ๒) บุตรพระยาเสนาสุจริต (บุตร ๒) มีบุตรธิดา คือ
๑. ญ. ฉะมาย ๒
 ๒. ช. พุ่ม ๒ เป็นมหาดเล็ก
 ๓. ญ. กตาง ๒
 ๔. ญ. เต็ก ๒ เป็นภรรยาหลวงวิจารณ์อาวสุ (เถียง ๒)
 ๕. ญ. เทม ๒ เป็นภรรยานายเจริญ ๒
 ๖. ญ. นวด ๒ เป็นภรรยาพระยารักษ์ฐานุประดิษฐ์ (คอรีมบี ๒)
 ๗. ช. แดง ๒ เป็นนายร้อยโท
 ๘. ช. เขียดทิม ๒
๒. พระสมบัตยานุรักษ์ (ดิษฐ์ ๒) บุตรพระยาเสนาสุจริต (บุตร ๒) มีบุตรธิดา คือ
๑. ญ. มุ่ม ๒ เป็นภรรยาพระอนุรักษ์โยธา (กัติน- ๒ บุนยเกียรติ)
 ๒. ช. เขียดใหญ่ ๒
 ๓. ช. เขียดน้อย ๒ เป็นมหาดเล็ก
 ๔. ญ. พยอม ๒
 ๕. ญ. เกต้อน ๒
 ๖. ญ. หืด ๒

๓. พระอัครราชโอรส (กัณฑ์ ฅนนคร) บุตรพระยาเดชะนาบุษิต (บุตร ฅนนคร) มีบุตรธิดา คือ

๑. ญ. เพ็ญ ฅนนคร เป็นเจ้าจอมในรัชกาลที่ ๕
๒. ช. เตือน ฅนนคร เป็นพระธิดารองศักดิ์ ครอบครัวยังคง
เมื่อ ร.ศ. ๑๓๒
๓. ช. เตื่อง ฅนนคร เป็นหลวงวิจิตรวิธาน
๔. ญ. เขียด ฅนนคร
๕. ช. จำเวญ ฅนนคร
๖. ช. สว่าง ฅนนคร
๗. ญ. หยิ่งน้อย ฅนนคร

๔. พระสมบัตยานุรักษ์ (หงส์ ฅนนคร) บุตรพระยาเดชะนาบุษิต (บุตร ฅนนคร) มีบุตรธิดา คือ

๑. ญ. วาด ฅนนคร เป็นภรรยาพระวรวงศ์วิรักษ์ (จร ฅนนคร)
๒. ช. ช้อย ฅนนคร เป็นขุนอินทศิรินทร์
๓. ญ. วัน ฅนนคร เป็นภรรยาพระภักดีวาทกิจ (เขียด ฅนนคร)
๔. ญ. วัน ฅนนคร เป็นภรรยาขุนอำนาจสังขร (คาด ฅนนคร)
๕. ช. สู่ทรี ฅนนคร เป็นขุนวิธานตรุกรรม
๖. ช. เขียน ฅนนคร

๓. ช. ตั้งห์ ฅนฅร
๔. ช. เฟม ฅนฅร
๕. ญ. ป่พ ฅนฅร เป็นภรรยาคูนจันวิทย์ปรีชา (ชาม
พังงาราชฎี)
๑๐. ญ. พูน ฅนฅร
๑๑. ญ. พัน ฅนฅร
๑๒. ช. เขียด ฅนฅร
๕. พระพดยหลังคราม (กตั้น ฅนฅร) บุตรพระยาเสนาอนุชิต (นุค
ฅนฅร) มีบุตรชิตา คือ
๑. ช. กต๋า ฅนฅร เป็นขุนการัญประค้ำสัน
๒. ญ. ทิม ฅนฅร เป็นภรรยานายกตบ ฅนฅร
๖. พระนรเทพภักดี (ลิตชิ ฅนฅร) บุตรพระยาเสนาอนุชิต (นุค
ฅนฅร) มีบุตรชิตา คือ
๑. ญ. เขียดใหญ่ ฅนฅร
๒. ญ. เขียดไสม ฅนฅร เป็นภรรยาขุนตูปักพิไสย (แสง
สู้งส์)
๓. ญ. เส็งยม ฅนฅร
๔. ญ. ส่งอน ฅนฅร เป็นภรรยาขุนอินทศิริ (ฮ้อย ฅนฅร)
๕. ช. ประค้ำสัน ฅนฅร

๖. ญ. เฉลิมหรือปุก เป็นภรรยาขุนจรรักษ์ชุนนาค (จ้อง
ไฮตัก)

๗. ญ. แฉล้ม ฅนนคร

๘. ญ. ฉลาด ฅนนคร

๙. ๗. ประเสริฐ ฅนนคร

๑๐. ๗. ศรุต ฅนนคร

๑๑. ๗. เค็ด ฅนนคร

๑๒. ญ. เฉลี่ย ฅนนคร

๗. นายกรุท ฅนนคร บุตรพระยาเสนา นุชิต (นุช ฅนนคร) มีธิดา คือ

๑. ญ. แดง ฅนนคร เป็นภรรยาหลวงอินทธานยา (พงค์
ฅนนคร)

๘. พระบริสุทธิใจหุกุมินทรราชินี (กล่อม ฅนนคร) บุตรพระยาเสนา
นุชิต มีบุตรธิดา คือ

๑. ญ. ถ้วน ฅนนคร

๒. ญ. เปรม ฅนนคร เป็นภรรยาพระยาตวงสูงวิธ (คอบู
ง ฅนนคร)

๓. ๗. ไธม ฅนนคร

๔. ๗. นีพงศ์ ฅนนคร

๕. ญ. อ๋าม ฅนนคร

๖. ช. ประไพหรือปาน ฉนนคร

๗. ช. ประยูร ฉนนคร

๘. ช. สุกถวิต ฉนนคร

๙. หตวงส์จจาบริรักษ์ (ตา ฉนนคร) บุตรพระยาเส่นานุชิต (บุตร ฉนนคร) มีบุตรธิดา คือ

๑. ช. ขำ ฉนนคร

๒. ยู. เขียด ฉนนคร

๑๐. พระเส่นานวงศ์ภักดีศรีธรรมราช (ชาด ฉนนคร) บุตรพระยาเส่นานุชิต (บุตร) มีบุตร คือ

๑. ช. สว่างดี ฉนนคร เป็นพระรัฐกิจวิจารณ์

๒. ช. คาด ฉนนคร เป็นขุนอำนางสังขร

๑๑. พระอินทรศักดิ์เส่นานวงศ์บริรักษ์ (อิน ฉนนคร) บุตรพระยาเส่นานุชิต (บุตร) มีบุตร คือ

๑. ช. เพ็ญ ฉนนคร

๒. ช. เวย ฉนนคร

๑๒. พระสุนทรวงวรราชภักดี (ท้วม ฉนนคร) บุตรพระยาเส่นานุชิต (บุตร) มีบุตรธิดา คือ

๑. ช. เขี้ยตใหญ่ ผนนคร
๒. ช. สัวัดัก ผนนคร เป็นพระอัฐมทรวงรนาถ
๓. ช. ส้ามอ่อง ผนนคร เป็นหอดองวรพิชกรณีย์
๔. ช. เขี้ยต ผนนคร เป็นพระประเพณจนวนชัย
๕. ญ. ตระไม ผนนคร
๖. ช. จ้ารังส ผนนคร

๓๓. พระเรืองฤทธิจักรกษาราชกูร์ (พัน ผนนคร) บุตรพระยาเสนา
 นุชิต (นุค ผนนคร) มีบุตรชิดา คือ
๑. ญ. พร้อม ผนนคร เป็นคุณหญิง ภรรยาพระยาคงคา
 ชราชิปตี (พดอย ผนนคร)
 ๒. ช. ชายกต่าง ผนนคร
 ๓. ช. พงศ์ ผนนคร เป็นหอดวงอินทร์อำญา

๓๔. นายเมือก ผนนคร มหาตเด็ก บุตรพระยาเสนา นุชิต (นุค
 ผนนคร) มีชิดา คือ
๑. ญ. ตระของ ผนนคร

๓๕. หอดองเพชรจักรกัรพิชัยสงคราม (สุทธี ผนนคร) บุตรพระยา
 เสนานุชิต (นุค ผนนคร) มีบุตรชิดา คือ
๑. ญ. ดนอม ผนนคร

๒. ช. คิง ฅนคกร

๓. ญ. เพ็ญหรือชาม ฅนคกร เป็นภรรยาหุดจวงจจวจันตักถ
(หยอง เม้งถิม)

๔. ช. ทัก ฅนคกร

๓๖. นายบุญคัย ฅนคกร มหาตเด็ก บุตรพระยาเต๋นนานุชิต (นุค ฅนคกร)
มีบุตรธิดา คือ

๑. ญ. นอด ฅนคกร

๒. ช. เพ็ชร ฅนคกร

๓. ญ. เขียด ฅนคกร เป็นภรรยา นายช่า ฅนคกร บุตรหุดจวง
ตั้งจวบริรักษ์ (คำ ฅนคกร)

๔. ช. ชน ฅนคกร

๕. ช. ชู ฅนคกร

๖. ญ. แปดก ฅนคกร

๗. ญ. เต็ก ฅนคกร เป็นภรรยาพระวกรักษ์ (จว ฅนคกร)

๘. ช. แหม ฅนคกร

๓๗. นายตระเพ็ญยัด ฅนคกร บุตรพระยาเต๋นนานุชิต (นุค) มีบุตรธิดาคือ

๑. ญ. เตียม ฅนคกร

๒. ญ. จีบ ฅนคกร เป็นภรรยา นายช่วง ฅนคกร

๓. ช. จุก ฅนคกร

๔. ช. เขียด ฅนคกร เป็นนายร้อยตำรวจโท

๑๘. พระเครื่องฤทธชักรักษาราษฎร์ (จันทร์ ผนนคร) บุตรพระยา
เสนาณรงค์ (นุด ผนนคร) มีบุตรชิดา คือ

๑. ช. แฉ่ม ผนนคร

๒. ช. แฉ่ง ผนนคร

๓. ช. เขียดใหญ่ ผนนคร

๔. ช. พุข ผนนคร เป็นขุนพิสัยมรรถกิจ

๕. ช. เต็ก ผนนคร

๖. พ. เขียด ผนนคร

๗. ช. แฉ่ง ผนนคร

๘. ช. สู้ต ผนนคร

๑๙. หม่อมเจ้าย่อม จิตาพระยาเสนาณรงค์ (นุด ผนนคร) มี
หม่อมเจ้า คือ

๑. ช. หม่อมเจ้าอุปพัทพงษ์ ศรีสวัสดิ์

๒๐. นายเนียม ผนนคร มหาตเจ็ก บุตรพระยาเสนาณรงค์ (นุด
ผนนคร) มีบุตรชิดา คือ

๑. พ. นวมหรือเขียด ผนนคร เป็นภรรยาพระสุนทรวงวรนาถ
(สังข์ดี ผนนคร)

๒. ช. แฉ่มหรือนิต ผนนคร เป็นขุนเกษมวิสัยการ

๓. ช. สว่าง ผนนคร เป็นนายร้อยตำรวจตรี

๒๑. พระยาคลังวาชิบดี (พลอย ฉนกร) บุตรพระยาเสนาอนุชิต (นุค ฉนกร) มีบุตรชิตา คือ

๑. ช. สวัสดิ์ฉนกร เป็นนายเวียงโท
๒. ญ. คำนึ่ง ฉนกร
๓. ช. แพรง ฉนกร
๔. ช. ฉายแสง ฉนกร
๕. ญ. รัชป์ ฉนกร
๖. ญ. มุกดา ฉนกร
๗. ญ. เพทาย ฉนกร

๒๒. นายชม ฉนกร มหาเด็ก บุตรพระยาเสนาอนุชิต (นุค ฉนกร) มีบุตร คือ

๑. ช. รัตน์ ฉนกร

๒๓. นายช่วง ฉนกร บุตรพระยาเสนาอนุชิต (นุค ฉนกร) มีบุตร คือ

๑. ญ. ถนอม ฉนกร เป็นภรรยาขุนวิธานตรุกรรม (สุทธิ ฉนกร)

๒. ญ. แม่ฉ ฉนกร เป็นภรรยาขุนวิธานตรุกรรม (สุทธิ ฉนกร)

๒๔. พระองค์วิชัย (จร ฉนกร) บุตรพระยาเสนาอนุชิต (นุค ฉนกร) มีบุตร คือ

๑. ช. สัจจรัตน์ ฉนกร เป็นหลวงสุรินทร์เสวี

๒. ช. ตริงค์ ฅนคกร เป็นนายอำเภอหวาจิวงส์
๓. ช. เซอส์ฅนคกร B.S.c. (Lonbon)
๔. ช. ประดังทชิ ฅนคกร
๕. ช. เกนคอง ฅนคกร

ฅายพระยาวิชิตสงโร (กตอม ฅนคกร) ชัน ๕

๓. นายปาน ฅนคกร บุคกรพระยาวิชิตสงโร (กตอม ฅนคกร) มี
บุคกรชิคค คือ
 ๑. ญ. เขียด ฅนคกร
 ๒. ช. ยอค ฅนคกร
๒. นายตุ้ ฅนคกร บุคกรพระยาวิชิตสงโร (กตอม ฅนคกร) มี
บุคกร คือ
 ๑. ช. เขียด ฅนคกร เป็นชุนยันทกร
 ๒. ช. ฐาง ฅนคกร เป็นคององอนุสรตชิคกรรณ
๓. คององพานกนคคคคคค (เทียน ฅนคกร) บุคกรพระยาวิชิตสงโร
(กตอม ฅนคกร) มีบุคกรชิคค คือ
 ๑. ช. เขียม ฅนคกร
 ๒. ช. พัน ฅนคกร
 ๓. ช. บรรคช ฅนคกร
 ๔. ญ. จ้างส์ ฅนคกร
 ๕. ญ. สดงส์ต ฅนคกร เป็นภรรยาคายชาง

๔. นายเงิน ผนนคร บุตรพระยาวิเชียตสรไกร (กต้อม ผนนคร)

มีบุตรธิดา คือ

๑. พ. เดช ผนนคร เป็นภรรยาพ่ายกิมฮง

๒. พ. ขอม ผนนคร เป็นภรรยาหลวงภักดีดำรงฤทธิ

(เปรม เพ็ชรานนท์)

๓. พ. เขียน ผนนคร เป็นภรรยานายดอน ผนนคร

๔. ช. จาค ผนนคร

๕. พ. นอง ผนนคร เป็นภรรยาพ่ายพร้อม ผนนคร บุตร

หลวงอนุสรณ์จักรกรม (ขาว ผนนคร)

สายพระยากาญจนดิษรูปติ (พุ่ม ผนนคร) ชั้น ๕

๑. พระยากาญจนดิษรูปติ (จำเริญ ผนนคร) บุตรพระยากาญจน-

ดิษรูปติ (พุ่ม ผนนคร) มีธิดา คือ

๑. พ. สวัสดิ์ ผนนคร

๒. พ. เพ็ญ ผนนคร

สายพระอุทัยธานี (ม่วง ผนนคร) ชั้น ๕

๑. หลวงพิมดสมบัติ (รุ่ง ผนนคร) บุตรพระอุทัยธานี (ม่วง ผนนคร)

มีบุตรธิดา คือ

๑. พ. เต็ก ผนนคร

๒. พ. แสง ผนนคร

๓. ๑. ชื่น ผนคร

๔. ๒. จอน ผนคร

๕. ๓. ป ผนคร

๖. ๔. พันซ์ ผนคร

๒. หลวงพิทักษ์นาวา (กดิน ผนคร) บุตรพระอุทัยธานี (มวง ผนคร) มีบุตรธิดา คือ

๑. ๑. เขียม ผนคร

๒. ๒. ปังใหญ่ ผนคร

๓. ๓. ปังเล็ก ผนคร

๔. ๔. หนู ผนคร

๓. นางไผ่ ผนคร ธิดาพระอุทัยธานี (มวง ผนคร) เป็นภรรยา นายจัน ผนทตุง มีบุตร คือ

๑. ๑. หนูใหญ่ ผนทตุง

๒. ๒. หนูนุ้ย ผนทตุง

สายพระวิสิศร์ไกร (หงส์ ผนคร) ชั้น ๕

๑. พระยาอดเมืองขวาง (ฤกษ์ ผนคร) บุตรพระวิสิศร์ไกร (หงส์ ผนคร) มีบุตรธิดา คือ

๑. ๑. ชื่น ผนคร เป็นภรรยา ร.อ. พร เปรมรัตน์

๒. ๒. บุญเลิศ ผนคร

๓. ข. บุญเรือง ฉนศร กรมชลประทานกระทรวง
เกษตรราธิการ
๔. ฉ. ช้อย ฉนศร
๕. หลวงวิจารณ์ฉนศร (ฉ่ม ฉนศร) บุตรพระยาวิจิตรสรไกร
(หงส์ ฉนศร) มีบิดา คือ
๑. ฉ. ช่ม ฉนศร
 ๒. ฉ. ประชุม ฉนศร
 ๓. ฉ. สุภา ฉนศร
๖. นางฉิม วิจิตรสรไกร (หงส์ ฉนศร) เป็นภรรยานายชิต
ศรีเพ็ญ มีบุตร คือ
๑. ข. ทองพวง ศรีเพ็ญ
๗. หลวงเทพชาญา (สิงห์ ฉนศร) บุตรพระยาวิจิตรสรไกร (หงส์
ฉนศร) มีบุตรชิตา คือ
๑. ฉ. เขียม ฉนศร เมื่อกุลณหญิงรามบัณฑิตศึกษา
สงฆ์
 ๒. ข. ณรงค์ (เดิมชื่อ ชิต) ฉนศร กรมปลัดบัญชี
ทหารเรือ
 ๓. ฉ. สายหยุด ฉนศร เป็นภรรยาพระยารามบัณฑิตศึกษา
สงฆ์ (เขียม สงฆ์)

๕. นายแดง ผนนคร บุตรพระวิจิตรโกธ (หงส์ ผนนคร) มีบุตร คือ

๑. ช. สกน ผนนคร

๒. ช. ไต้ ผนนคร

๓. ช. เส็ก ผนนคร

๖. นายจันทร์ ผนนคร บุตรพระยาวิจิตรโกธ (หงส์ ผนนคร) มี
บุตร คือ

๑. ช. ผิง ผนนคร

สายพระเจริญราชภักดี (ฉิม ผนนคร) ชั้น ๕

๑. หลวงปราบประทุษฐราชฐ์ (น้อย ผนนคร) บุตรพระเจริญ
ราชภักดี (ฉิม ผนนคร) มีบุตรธิดา คือ

๑. ช. เขียม ผนนคร

๒. พญ. เข็ม ผนนคร เป็นภรรยาหลวงฉิมราช (กตัญญู
ณสังขดา)

๓. พญ. จีบ ผนนคร เป็นภรรยาชายชุด

๔. ช. สอน ผนนคร เป็นขุนนรลัทธิประชาสัน

๕. ช. จิตร ผนนคร

๖. พญ. พูน ผนนคร

๗. พญ. ไถ่ ผนนคร

๘. พญ. ทนอม ผนนคร

๘. ญ. ประกอบ ฉนทกร เป็นภรรยาหลวงธัญญ์ สาก-
ดักขณ์

๑๐. ข. เจริญ ฉนทกร

๒. นายถัน ฉนทกร บุตรพระเจ้าบรมวงศ์ (นิม ฉนทกร) มีบุตร คือ

๑. ข. ขำ ฉนทกร เป็นนายสิบตำรวจโท

๒. ข. พุ่ม ฉนทกร รับราชการตำรวจสมัคร จังหวัดนคร

สายพระศรีสุพรรณดิษฐ์ (เต็ม ฉนทกร) ชั้น ๕

๑. นางเด็ก ธิดาพระศรีสุพรรณดิษฐ์ (เต็ม ฉนทกร) เป็นภรรยา

นายเจริญ ศรัยภักย์ มีบุตร คือ

๑. ญ. เอี่ยม ศรัยภักย์

๒. ญ. สันทร ศรัยภักย์

สายคุณเดือน ฉนทกร ชั้น ๕

๓. นายนุ้ย บุตรคุณเดือน ฉนทกร มีบุตร คือ

๑. ข. หนูบัว ฉนทกร

๒. ข. งิ่ง ฉนทกร

๓. ข. ช้อย ฉนทกร

๔. ข. เขียด ฉนทกร

สายพระเนตรบริบาล (จันทร์ ผนวช) ชั้น ๕

๑. นายเกษ ผนวช บุตรพระเนตรบริบาล (จันทร์ ผนวช) มี
บุตรธิดา คือ

๑. ช. พงษ์ ผนวช หัวหน้าโรงวัดตตผนวชศรีธรรมราช

๒. ช. แสง ผนวช ผู้ช่วยปลัดอำเภอผนวชศรีธรรมราช

๓. ฉ. เขียด ผนวช เป็นภรรยานายเพิ่ม ผนวช บุตร
ขุนอมต (ชม ผนวช)

๔. ช. เขียด ผนวช

๕. ช. สุข ผนวช

๒. นายสิงห์ ผนวช บุตรพระเนตรบริบาล (จันทร์ ผนวช) มี
บุตร คือ

๑. ช. บุศย์ ผนวช

๓. นายนุต ผนวช บุตรพระเนตรบริบาล (จันทร์ ผนวช) มี
บุตรธิดา คือ

๑. ช. สวัสดิ์ ผนวช เป็นนายร้อยตรี

๒. ฉ. ศรีไธ ผนวช เป็นภรรยานายร้อยเอกทองคำ

๓. ฉ. ศรีสระอาด ผนวช เป็นภรรยาหลวงพรหมทัตเจ้า
(ใหม่พรหม)

๔. นางแดง ขีตาพระนิกทรบริบาล (จันทร์ ฅนนคร) เป็นภรรยา

พระยาภุฉนัยสังฆิต (เจริญ เทพหัสดิน ฅนอยุธยา) มีบุตรธิดา คือ

๑. ญ. น้อย เทพหัสดิน ฅนอยุธยา
๒. ญ. จุติธิดา เทพหัสดิน ฅนอยุธยา
๓. ฐ. ภานุฐ เทพหัสดิน ฅนอยุธยา
๔. ฐ. จุติพงศ์ เทพหัสดิน ฅนอยุธยา

สายคุณนุ่ ฅนนคร ชั้น ๕

๓. นายพ่องม ฅนนคร บุตรคุณนุ่ ฅนนคร มีบุตรธิดา คือ

๑. ญ. หนู ฅนนคร
๒. ญ. แว ฅนนคร
๓. ญ. เขียม ฅนนคร
๔. ฐ. ทัด ฅนนคร
๕. ฐ. หนู (ท่าควาย) ฅนนคร
๖. ญ. พัน ฅนนคร
๗. ญ. พดอย ฅนนคร
๘. ฐ. บุศย์ ฅนนคร
๙. ฐ. หนูใหญ่ ฅนนคร
๑๐. ฐ. หนูเล็ก ฅนนคร

ฝ่ายพระวิเศษฤทธิสังคราม (นุ่น ฅนนคร) ชั้น ๕

๑. นายเศย ฅนนคร บุตรพระวิเศษฤทธิสังคราม (นุ่น ฅนนคร) มี
บุตร คือ
๑. พุ. ปุก ฅนนคร
 ๒. พุ. เวง ฅนนคร เป็นภรรยาหลวงชนชัวร์กัษ (ภู ฅนนคร)
 ๓. พุ. แวง ฅนนคร เป็นภรรยาชุนต์มานปรธาราชฎร์ (จวน
ฅนนคร)
๒. ชุนวิธานบัญชา (น้ำจ ฅนนคร) บุตรพระวิเศษฤทธิสังคราม (นุ่น
ฅนนคร) มีบุตรธิดา คือ
๑. ช. เทิม ฅนนคร
 ๒. ช. ทัย ฅนนคร
 ๓. พุ. เต็ก ฅนนคร
 ๔. พุ. จุก ฅนนคร
 ๕. ช. ถังวน ฅนนคร
๓. ฅนหญิงถาวร (เอี้ยต ฅนนคร) ธิดาพระวิเศษฤทธิสังคราม
(นุ่น ฅนนคร) มีบุตร คือ
๑. ช. นาคิน ฅนถาวร
 ๒. ช. เผือก ฅนถาวร

พระราชวงศ์กรุงธนบุรี ชั้น ๒

วงศ์สมเด็จพระมหาอุปราช เจ้าฟ้ากรมขุนอินทรพิทักษ์

สายเจ้าพระยามหาอุปราช (สูช สินสูช) ชั้น ๒

๓. พระยาพิชัยสงคราม (นก สินสูช) บุตรเจ้าพระยามหาอุปราช (สูช สินสูช) มีบุตรธิดา คือ
๑. ข. ลอยน สินสูช
 ๒. ข. โต สินสูช
 ๓. พญ. สีน สินสูช เป็นเจ้าจอม ในรัชกาลที่ ๕.
 ๔. พญ. ทองดี สินสูช เป็นเจ้าจอม ในกรมพระราชวัง รัชกาลที่ ๕
 ๕. พญ. ชุบ สินสูช
 ๖. พญ. ม่วง สินสูช
 ๗. ข. ไข่ สินสูช
 ๘. พญ. ปาน สินสูช
 ๙. พญ. บัว สินสูช
๔. พระพรหมบริรักษ์ (น้อย สินสูช) บุตรเจ้าพระยามหาอุปราช (สูช สินสูช) มีบุตรธิดา คือ
๑. ข. จำย สินสูช
 ๒. พญ. ยืน สินสูช

๓. ขุนสุริยพิमान (ธำรง สิ้นสุด) บุตรเจ้าพระยาสมรราช (สุโข สิ้นสุด)
มีบุตรธิดา คือ

๑. บ. เจริญ สิ้นสุด
๒. ข. สวัสดิ์ สิ้นสุด

๔. นายบุญ สิ้นสุด บุตรเจ้าพระยาสมรราช (สุโข สิ้นสุด) มีบุตร
ธิดา คือ

๑. ข. เจริญ สิ้นสุด
๒. บ. เนย สิ้นสุด เป็นคุณหญิงกรมราชเลขา นพวงศ์
๓. บ. อัน สิ้นสุด

๕. นายท้อม สิ้นสุด บุตรเจ้าพระยาสมรราช (สุโข สิ้นสุด) มี
บุตร คือ

๑. บ. แก้ว สิ้นสุด เป็นคุณหญิงกรมเสนา สุโขสถิต

๖. นายเล็ก สิ้นสุด บุตรเจ้าพระยาสมรราช (สุโข สิ้นสุด) มีบุตร คือ

๑. ข. ช่าง สิ้นสุด
๒. ข. เป้า สิ้นสุด
๓. ข. สมน สิ้นสุด

๗. นางเจียน ธิดาเจ้าพระยาสมรราช (สุโข สิ้นสุด) มีบุตร คือ

๑. ข. จิตต์ บุณนาค เป็นพระยารำไพวงศ์บริพัตร

๘. พระยาภานพน์วงศ์วรเลข (แย้ม สิ้นสุข) บุตรเจ้าพระยาม
ราช (สุข สิ้นสุข) มีบุตรธิดา คือ

๑. ข. หลง สิ้นสุข

๒. ญ. เยอน สิ้นสุข

สายคุณชายนุค อินทรโยธิน ชั้น ๖

๙. นายเสงี่ยม อินทรโยธิน บุตรคุณชายนุค อินทรโยธิน มีบุตร
ธิดา คือ

๑. ญ. จันทร อินทรโยธิน

๒. ข. มุ่ย อินทรโยธิน เป็นนายร้อยตรี

๓. ข. ชุ่ม อินทรโยธิน เป็นนายพลเอก เจ้าพระยา
พิชเชนทโยธิน ในขณะผู้สำเร็จราชการแทนพระองค์

๔. ข. เชย อินทรโยธิน เป็นขุนคำรอดโท พระพรหม
สุรินทร

๕. ข. ชนม อินทรโยธิน เป็นนายร้อยตำรวจตรี หมื่นสารา
พิทักษ์

๖. ข. ปลั่ง อินทรโยธิน

๗. ข. ชุ่ม อินทรโยธิน

๘. ข. มั่น อินทรโยธิน

๑๐. นายหนู อินทรโยธิน มีบุตร ๒ คน คือ

๑. ญ. เป้า อินทรโยธิน เป็นภรรยาพระยาตรีธรรมศักดิ์กรมศาสดา
(เป็ง บุณนาค)
๒. ญ. คร้าม อินทรโยธิน

สายคุณชายครุฑ ชั้น ๖

๓. นางเทพโกษา (แก้ว รัตนโกศล) ธิดาคุณชายครุฑ มีบุตร คือ
 ๑. ช. เบื่อน รัตนโกศล เป็นนายหน้าจาทอ พระปลัดการ
สถิตย์ ร. น.

วงศ์สมเด็จพระเจ้าฟ้าชายทักษิวงศ์

สายพระนรินทร์ (ราช พงษ์สิ้น) ชั้น ๖

๓. นายร้อยเอกกรม พงษ์สิ้น บุตรนายสิ้น พงษ์สิ้น มีบุตร คือ
 ๑. ช. ช่าง พงษ์สิ้น เป็นนายพันโท พระเรขฤทธิสังคราม

วงศ์สมเด็จพระเจ้าฟ้าชายทักษิโกย

สายคุณชายมังกร ชั้น ๖

๓. นายเชอ บุตรนายดอย มีบุตร คือ
 ๑. ญ. เขอน

๒. นางเคต็อน บุตรนายดอย เป็นภรรยาหลวงชตา (ไล บุณนาค)
มีบุตร คือ

๑. ช. เจือ บุนนาค

วงศ์สมเด็จพระเจ้าฟ้าชายนเรนทรราชกุมาร

สายพระยาอุทัยธรรม (นุค) ชั้น ๖

๓. นางสีดา ธรรมสังโรช บุตรนายทน มีบุตรธิดา คือ
๑. ญ. ถนอม ธรรมสังโรช เป็นนางพิทักษ์สมบัติ
 ๒. ญ. นิตย์ ธรรมสังโรช
 ๓. ช. เสง ธรรมสังโรช เป็นนายพดตรี พระยงจินต
อายุรเวท
 ๔. ญ. เจียน ธรรมสังโรช

วงศ์เจ้าพระยามกร (เจ้าน้อย)

สายเจ้าพระยามหาศิริธรรม (น้อยใหญ่ โทมารกุล ผนวช) ชั้น ๖

๓. นายพดพิมาย (ชอน โทมารกุล ผนวช) บุตรพระยาศรีสังวรราช
ภักดี (หนูเล็ก โทมารกุล ผนวช) มีบุตร คือ
๑. ช. ชิน โทมารกุล ผนวช เป็นพระยาโทมารกุลมนตรี
เสนาบดีกระทรวงพระคลังมหาสมบัติ ในรัชกาลที่ ๘
เป็นรัฐมนตรีว่าการกระทรวงเกษตราธิการ
๒. นายฉันท โทมารกุล ผนวช บุตรพระยาศรีสังวรราชภักดี
(หนูเล็ก โทมารกุล ผนวช) มีบุตรธิดา คือ

๑. ช. ถิ่นท์ โทमारกุล ฌนกร เป็นทตองอำนาจนทิสถษญ
๒. ญ. สัมคร โทमारกุล ฌนกร
๓. ญ. เฉดย โทमारกุล ฌนกร

๓. คุณหญิงราชสมบัติ (เขียน บูรานนท์) บิดาพระยาศรีวิตรราช
ภักดี (หนูเด็ก โทमारกุล ฌนกร) มีบุตร คือ

๑. ช. ประจวบ บูรานนท์

๔. พระศรีไตรดาศ (เชื้อ โทमारกุล ฌนกร) บุตรพระยาศรีวิตรราช
ภักดี (หนูเด็ก โทमारกุล ฌนกร) มีบุตรธิดา คือ

๑. ญ. ชัน โทमारกุล ฌนกร เป็นนางอำนาจนทิสถษญ
๒. ญ. ชุณท์ โทमारกุล ฌนกร เป็นนางชดถการพินิจ

จากรวงศกุล

๓. ช. ชัด โทमारกุล ฌนกร
๔. ช. ชุค โทमारกุล ฌนกร
๕. ช. ชัม โทमारกุล ฌนกร เป็นพันพุมอนุราช
๖. ช. ไซ โทमारกุล ฌนกร
๗. ญ. พัน โทमारกุล ฌนกร เป็นนางโสศถิชัย จากรวงศกุล
๘. ญ. ชมัย โทमारกุล ฌนกร
๙. ช. เชิญ โทमारกุล ฌนกร

๑๐. ช. ชูบ โทमारकुต ฉนนคร
๑๑. ญ. ช้อย โทमारकुต ฉนนคร
๑๒. ญ. ชน โทमारकुต ฉนนคร
๑๓. ญ. ชมชื่น โทमारकुต ฉนนคร
๑๔. ช. ปรานี่ โทमारकुต ฉนนคร
๑๕. ช. ชูราศ โทमारकुต ฉนนคร
๑๖. ญ. สุนันท์ โทमारकुต ฉนนคร

๕. เจ้าพระยาพดเทพ (เจดิม โทमारकुต ฉนนคร) บุตรพระยาศรี
 สรรราชกิติ (หนูเด็ก โทमारकुต ฉนนคร) มีบุตรธิดา คือ

๑. ญ. แฉดัม โทमारकुต ฉนนคร เป็นคุณหญิงบุรณศิริ
๒. ช. โฉดก โทमारकुต ฉนนคร
๓. ญ. ฉดตา โทमारकुต ฉนนคร เป็นนางพันพุดมอนุราช
๔. ช. ฉดตา โทमारकुต ฉนนคร
๕. ช. คิตก โทमारकुต ฉนนคร
๖. ญ. โฉมศรี โทमारकुต ฉนนคร
๗. ช. ฉด็ยวงค์ โทमारकुต ฉนนคร
๘. ช. ฉดิมพงค์ โทमारकुต ฉนนคร
๙. ช. พดทิพ โทमारकुต ฉนนคร
๑๐. ช. ฉดาดถัว โทमारकुต ฉนนคร
๑๑. ญ. โฉมฉาย โทमारकुต ฉนนคร

๑๒. ข. ผดของพันธ์ุ โกมารกุด ฅนฅร

๑๓. ฅญ. จีภาค้ โโกมารกุด ฅนฅร

๒. นางประพัท้ช้รพงค้ (ย้ฅม บุนนาค) ชิตาพระยาค้ร้ต้รราชภักค้
(หนุ้ต้ก โโกมารกุด ฅนฅร) มีบุดรชิตา ค้ช

๑. ฅญ. ยอนใจ บุนนาค

๒. ฅญ. ยาใจ บุนนาค

๓. ข. (ย้ฅงไม้ม้ฅนาค)

ส่ายเจ้าพระยาฅนฅรค้ร้ช้รฅนฅรราช (หน้อยกตาง ฅนฅร) ช้ฅ ๒

๓. พระยาฅนฅรกุดเชษฐุ้ (เช้ชต ฅนฅร) บุดรเจ้าพระยาต้ช้รฅนฅน
ฅนตริ้ (หนุ้พร้อฅม ฅนฅร) มีบุดรชิตา ค้ช

๑. ฅญ. ต้าน ฅนฅร

๒. ข. ตันน ฅนฅร เป็นหงตวงคฅนิตบรฅนฅนฅน

๓. ฅญ. เป้า ฅนฅร

๔. ฅญ. จงค้ ฅนฅร ภรรยาพระยาวิชิตสังไกร (เช้ชฅม
ค้ำฅนฅนค้)

๕. ข. เฅนาร ฅนฅร

๖. ฅญ. ตันอง ฅนฅร ภรรยา ร.๒.ค. สิว

๗. ข. เขยฅม ฅนฅร

๘. ญ. แหมบ ผนคร ภรรยาพระศรีเบญญา (อิน รัตน-
ฉัตร)

๙. ช. เขื่อง ผนคร เป็นทวดงั่ววิจิตร

๑๐. ญ. ระยอ ผนคร เป็นภรรยานายวิจิต คุมรงค์กัต
(หว่าง ผนคร)

๑๑. ช. เส้นี่ ผนคร

๑๒. ช. ขนุจร ผนคร เป็นนายร้อยเอก

๒. เจ้าพระยาบดินทรเดชาธิบดี (แย้ม ผนคร) บุตรเจ้าพระยา
สุธรรมมนตรี (หนูพร้อม ผนคร) มีบุตรธิดา คือ

๑. ญ. ดาก ผนคร

๒. ช. หีบ ผนคร เป็นรองเสด็จ

๓. ญ. พยุง ผนคร เป็นภรรยานายเส้นี่ ผนคร บุตร
พระยานครกุดเชษฐ (เขียด ผนคร)

๔. ญ. พโยม ผนคร เป็นคุณหญิงภรรยาพระยาเส้นี่ณรงค์
ฤทธิ์ (ม. ต. เต็ก สนิทวงศ์)

๓. นายแดง ผนคร บุตรเจ้าพระยาสุธรรมมนตรี (หนูพร้อม
ผนคร) มีบุตรธิดา คือ

๑. ช. ถนอม ผนคร เป็นนายศวกทนาง

๒. พ. ฉันทนคร เป็นภรรยานายเป็ดย่น ฉันทนคร บุตร
พระยาบริรักษ์ภูเบศร์ (เอี่ยม ฉันทนคร)

๓. พ. ฉันทนคร

๔. นางพริ้ง อุทิศศาสตร์ ธิดาเจ้าพระยาสุธรรมมนตรี (หนุพร้อม
ฉันทนคร) มีบุตรธิดา คือ

๑. พ. เปรช ฉันทนคร

๒. ช. พงศ์ ฉันทนคร

๕. พระยาสุเทพภักดี (พร้อม ฉันทนคร) บุตรเจ้าพระยาสุธรรม
มนตรี (หนุพร้อม ฉันทนคร) มีบุตรธิดา คือ

๑. ช. พริ้ง ฉันทนคร เป็นนายร้อยตำรวจตรี

๒. ช. เต็ก ฉันทนคร แพทย์ประกาศนียบัตร

๓. ช. แดง ฉันทนคร

๔. ช. บุรี ฉันทนคร เป็นนายร้อยเอก

๕. ช. พฤติ ฉันทนคร

๖. ช. พิรัช ฉันทนคร

๗. พ. พัชรา ฉันทนคร

๘. ช. นรา ฉันทนคร

๖. ชุณหบริรักษ์ภูเบศร์ (แคะ ฉันทนคร) บุตรเจ้าพระยาสุธรรมมนตรี
(หนุพร้อม ฉันทนคร) มีบุตร คือ

๑. ช. เชื้อ ผนคร เป็นนายเรือโท
๗. นายกตัญ ผนคร บุตรเจ้าพระยาอัครมุนคร (หนูพร้อม ผนคร) มีบุตรธิดา คือ
๑. ญ. ญาตี ผนคร
 ๒. ญ. ตรา ผนคร
 ๓. ช. บัญญัติ ผนคร เป็นนายร้อยตำรวจโท
 ๔. ญ. พยอม ผนคร เป็นภรรยา นายแจ้ง ถาวร
 ๕. ญ. พร้อม ผนคร
 ๖. ญ. เสาวลักษณ์ ผนคร
 ๗. ช. ประยูร ผนคร
 ๘. ญ. ประยงค์ ผนคร
 ๙. ญ. วงศ์ ผนคร
 ๑๐. ญ. เขียด ผนคร
 ๑๑. ช. ประทีป ผนคร
๘. หม่อมเนื่อง ชิดาพระยาบริรักษ์ภูเบศร์ (เขี่ยม ผนคร) เป็น หม่อมของหม่อมเจ้าชายอัษฎดิเดช ชยางกูร มีธิดา ๕ คน คือ
๑. ญ. หม่อมราชวงศ์ ทิพยวดี ชยางกูร
 ๒. ญ. หม่อมราชวงศ์ ศรีสฤษดิ์ ชยางกูร
 ๓. ญ. หม่อมราชวงศ์ วิจิตรโฉม ชยางกูร

๔. ญ. หม่อมราชวงศ์ ไต้มสมุทร ชยางกูร

๕. ญ. หม่อมราชวงศ์ พรภรณ์ ชยางกูร

๘. หลวงทำนุภักดิ์ (เพดา ผนนคร) บุตรพระยาบริรักษ์
ภูเบศร์ (เชียม ผนนคร) มีบุตรธิดา คือ

๑. ญ. เนิน ผนนคร

๒. ช. นัต ผนนคร

๑๐. นายเปตียน ผนนคร บุตรพระยาบริรักษ์ภูเบศร์ (เชียม
ผนนคร) มีบุตรธิดา คือ

๑. ญ. กวีต ผนนคร

๒. ช. เต็ก ผนนคร

๓. ญ. น้อย ผนนคร

๑๑. ขุนนฤมตชนารักษ์ (ชม ผนนคร) บุตรหลวงอนุสรณ์สิทธิกรรม
(บัว ผนนคร) มีบุตร คือ

๑. ช. ภู ผนนคร

๒. ช. เพม ผนนคร เป็นปลัดอำเภอ

๑๒. พระภักดีราชกิจ (เชียด ผนนคร) บุตรหลวงอนุสรณ์สิทธิ
กรรม (บัว ผนนคร) มีบุตร คือ

๑. ช. เตมีย์ ฦ๎นคกร

๓๓. ชุนเทพภักดี (เด็ก ฦ๎นคกร) บุคกรหตวงอนุสรตัททชคกรวม
(บัว ฦ๎นคกร) มีบุคกรชคตา คคอ

๑. ช. เปตอง ฦ๎นคกร ป.ม.

๒. ช. ประยुर ฦ๎นคกร

๓. ช. สมนคก ฦ๎นคกร

๔. ฦ๎. ปรงตบ ฦ๎นคกร

๕. ฦ๎. ปรงอบ ฦ๎นคกร

๖. ฦ๎. ปรงอม ฦ๎นคกร

๗. ฦ๎. ปรงอบ ฦ๎นคกร

๘. ช. วมณา ฦ๎นคกร

๙. ช. ทาวร ฦ๎นคกร

๑๐. ฦ๎. ตระมอม ฦ๎นคกร

๓๔. ชุนเสนานวงศ (พคศ ฦ๎นคกร) บุคกรหตวงอนุสรตัททชคกรวม
(บัว ฦ๎นคกร) มีบุคกรชคตา คคอ

๑. ฦ๎. นอม ฦ๎นคกร

๒. ช. ตาก ฦ๎นคกร

๓๕. นายกุน ฦ๎นคกร บุคกรนายเกษ ฦ๎นคกร มีบุคกร คคอ

๑๖. ๑. ช. ชูบ ฦนคกร

๑๖. นายสิน ฦนคกร บุคกรนายเกษ ฦนคกร มีบุตร คือ

๑. ช. ช่อชาติ ฦนคกร

ถ่ายพระยาแสนหามนตรี (น้อยเอียด จากุรงคกฤต) ชั้น ๖

๑. พระศรีพิภโกชนม์ (ใหญ่ จากุรงคกฤต) บุคกรนายสันนิทยศ์สถาน (พร้อม จากุรงคกฤต) มีบุตรธิดา คือ

๑. ช. ชายแดง จากุรงคกฤต

๒. ช. สังกรานต์ จากุรงคกฤต เป็นพระยาจตุรงคสังคราม

๓. ช. เต็ม จากุรงคกฤต

๔. ญ. อบ จากุรงคกฤต

๕. ช. เข็บ จากุรงคกฤต เป็นขุนจิงสูตกรโกชนม์บำเรอ

๖. ช. ธงชัย จากุรงคกฤต เป็นผู้พิพากษาศาลจังหวัดสุโขทัย

๗. ช. สุทธิวิ จากุรงคกฤต

๒. นายร้อยโทบำ จากุรงคกฤต บุคกรนายสันนิทยศ์สถาน (พร้อม จากุรงคกฤต) มีบุตรธิดา คือ

๑. ช. ศาด จากุรงคกฤต เป็นขุนเวรศาสตร์พินิจ

๒. ญ. อร จากตุรวงคกุต เป็นหม่อม ของหม่อมเจ้าธาดา พันธุ์ กมดาส
๓. ญ. บัว จากตุรวงคกุต
๔. ช. เกตุ จากตุรวงคกุต เป็นหลวงสดดดาตปรีดามย์
๕. ญ. บิน จากตุรวงคกุต
๖. ช. ไส้ตัก จากตุรวงคกุต เป็นนายร้อยโท ชุนไส้ตักชัย
๗. ญ. ย้อย จากตุรวงคกุต
๘. ญ. ส้อยัน จากตุรวงคกุต
๙. ญ. วิรัช จากตุรวงคกุต
๑๐. ช. กาวญ จากตุรวงคกุต
๓. นายเต็ก จากตุรวงคกุต บุตรนายต้นทยศัดถาน (พร้อม จากตุรวงคกุต) มีบุตรธิดา คือ
๑. ญ. แจ่ม จากตุรวงคกุต เป็นคุณหญิง ภรรยาพระยา จตุรงค์สงคราม (สังกรานต์ จากตุรวงคกุต)
๒. ช. เต้า จากตุรวงคกุต เป็นขุนทดการพินิจ
- ธำมพรธยาบรรักษ์ภุช (แจ่ม อนุคร) ชั้น ๖
๓. หลวงชนชุกรักษ์ (พู่ อนุคร) บุตรพระเพ็ชรภักดีศรีพิชัย สงคราม (พดาย อนุคร) มีบุตร คือ

๑. ช. พันธ์ ฤนนคร เป็นขุนอาทรเกษตรกิจ

๒. ช. สรท้าน ฤนนคร

๒. นายค้อน ฤนนคร บุตรนายกตัญ ฤนนคร มีบุตร คือ

๑. ช. ไพโรจน์ ฤนนคร

๒. ช. ประภาศ ฤนนคร

๓. ขุนผดุงประศาสตร์ (เดียน ฤนนคร) บุตรนายกตัญ ฤนนคร มีบุตรธิดา คือ

๑. ญ. ประดับ ฤนนคร

๒. ญ. ประคุษฎี ฤนนคร

๓. ช. ประเต็ม ฤนนคร

๔. ญ. ถัดดา ฤนนคร

๕. ช. คิงก ฤนนคร

๖. ญ. บรรแดง ฤนนคร

๗. ช. คีแรก ฤนนคร

๘. ญ. ถินดา ฤนนคร

๙. ญ. ตารา ฤนนคร

๑๐. ญ. ทองเคี่ยม ฤนนคร

๕. นางคีรีนาถธรรม (จอมน ฅนนคร) บุตรีนายถับ ฅนนคร เป็น
ภรรยาหลวงคีรีเดชธรรม (แปดก คีรีเดช) มีบุตรธิดา คือ

๑. ช. ประจวบ คีรีเดช
๒. ญ. ประจง คีรีเดช
๓. ช. ประจักษ์ คีรีเดช
๔. ช. ประจิตต์ คีรีเดช
๕. ช. ประเจต คีรีเดช
๖. ญ. บรรเจิด คีรีเดช

สายพระยาเสนาบุษิต (นุต ฅนนคร) ชั้น ๖

๑. นายพุ่ม ฅนนคร มหาตเล็ก บุตรพระยาเสนาบุษิต (เอียด
ฅนนคร) มีบุตรธิดา คือ

๑. ช. นาย ฅนนคร
๒. ญ. เอียดหรือพวง ฅนนคร เป็นภรรยาขุนพิสัย
สมรรถกิจ (นุ้ย ฅนนคร)

๒. นางนุ้ม ฅนนคร บุตรีพระสมบัตยานุรักษ์ (ดิษฐ์ ฅนนคร)
ภรรยาพระอนุรักษโยธา มีบุตรธิดา คือ

๑. ช. ส่วงน บุญเกียรติ เป็นหลวงเล่งกวัชรัตนทร์
๒. ญ. เสงี่ยม บุญเกียรติ เป็นภรรยาพระยาคงคา
ชราธิบดี (พลอย ฅนนคร)

๓. นายอภัยโตใหญ่ ผนนคร บุตรพระธรรมบัณฑิตยานุรักษ์ (ศิษย์ ผนนคร)

มีบุตร คือ

๑. ช. เจิม ผนนคร

๔. นายเอี้ยตน้อย ผนนคร มหาศเด็ก บุตรพระธรรมบัณฑิตยานุรักษ์ (ศิษย์ ผนนคร) มีบุตรชิดา คือ

๑. พ. ตุกตา เป็นภรรยาพระรัฐกิจวิจารณ์ (ธาดาดี ผนนคร)

๒. ช. หิรัญ ผนนคร

๓. ช. ต้นอง ผนนคร

๔. ช. อ้น ผนนคร

๕. ช. เต็ก ผนนคร

๖. พ. เต็ก ผนนคร เป็นภรรยา นายสุกตจิต ผนนคร

๕. พระธรรมกิจวัต (เถื่อน ผนนคร) บุตรพระยาศรีราชไชย (กตัญญู ผนนคร) มีบุตรชิดา คือ

๑. ช. ป็อก ผนนคร

๒. ช. โรจน์ ผนนคร

๖. หลวงวิจารณ์อาจุช (เถื่อง ผนนคร) บุตรพระยาศรีราชไชย (กตัญญู ผนนคร) มีบุตรชิดา คือ

๑. ญ. ตันจิ ฉนกร เป็นนางพิศาดอักษรกิจ พยัคฆ์พันธ์
 ๒. ญ. เจียร ฉนกร เป็นภรรยาหลวงพิศาดอักษรกิจ
 ๓. ญ. เตอม ฉนกร
 ๔. ญ. แฉดัม ฉนกร เป็นนางพิศาดสังวเดช อิศรางกูร
ณอยุธยา
 ๕. ข. บุญเรือง ฉนกร
 ๖. ข. บุญนาค ฉนกร
๗. นายเจริญ ฉนกร บุตรพระอิสริยาไชย (กลิ่น ฉนกร) มี
บุตร คือ
๑. ข. สนิท ฉนกร
 ๒. ข. ทราย ฉนกร
๘. ขุนอินทศิริ (ชัย ฉนกร) บุตรพระสมบัตยานุรักษ์ (หงส์
ฉนกร) มีบุตรธิดา คือ
๑. ญ. ประเวศ ฉนกร เป็นภรรยาหลวงสุรินทร์เสด็จ
(สุวรรณ ฉนกร)
 ๒. ญ. ถจิต ฉนกร
 ๓. ญ. สวาท ฉนกร
 ๔. ข. โปร่ง ฉนกร เป็นนายเรือเอก
 ๕. ญ. ตะเม็ยต ฉนกร

๖. ญ. ธรรมาย ผนคร
๗. ญ. แฉดมี ผนคร เป็นภรรยานายตงค์ ผนคร
๘. ญ. อ้วน ผนคร
๙. ฐ. ชาติ ผนคร
๑๐. ฐ. ชาติ ผนคร

๘. ขุนวิธานตรุกรรม (สังข์ ผนคร) บุตรพระดัมปัตยานุรักษ์
(หงส์ ผนคร) มีบุตรธิดา คือ

๑. ฐ. พร่อม ผนคร
๒. ฐ. ประยร ผนคร
๓. ญ. วงศ์ ผนคร
๔. ญ. เชื้อ ผนคร
๕. ญ. ชาติ ผนคร
๖. ญ. นเวศร์ ผนคร
๗. ฐ. พนม ผนคร
๘. ฐ. สมนึก ผนคร
๙. ญ. สมนิจต์ ผนคร
๑๐. ญ. สายหยุด ผนคร
๑๑. ญ. ประจวบ ผนคร
๑๒. ฐ. ชุมแสง ผนคร
๑๓. ฐ. ประมุด ผนคร

๑๔. ช. สุ่ม ฦนคกร

๑๕. ช. สุเทพ ฦนคกร

๓๐. นายเพ็ญ ฦนคกร บุคกรพระสมบัตยานุรักษ์ (หงส์ ฦนคกร)
มีบุตรธิดา คือ

๑. ช. พบ ฦนคกร

๒. ช. พัทธ์ ฦนคกร

๓. ญ. พิศ ฦนคกร

๔. ญ. พร ฦนคกร

๕. ญ. เพ็ชร ฦนคกร

๖. ช. พิน ฦนคกร

๗. ช. พ่วง ฦนคกร

๘. ญ. พวง ฦนคกร

๓๑. นายเชยต ฦนคกร บุคกรพระสมบัตยานุรักษ์ (หงส์ ฦนคกร)
มีบุตรธิดา คือ

๑. ช. จรรณง ฦนคกร

๒. ญ. ประสงค์ ฦนคกร

๓๒. ขุนภรณ์ประสาธน์ (กถำ ฦนคกร) บุคกรพระพหุคช
สงคราม (กถน ฦนคกร) มีธิดา คือ

๑. ญ. แปลก ฤนทร

๒. ญ. ธรรม่อม ฤนทร

๓. ญ. เฉลี่ยจ ฤนทร

๓๓. นางเขียดไธม ขिताพระนรเทพภักดี (สีทชิ ฤนทร) เป็น
ภรรยาขุนนรคุปต์พิไลย (แสง สุธีสร) มีบุตรธิดา คือ

๑. ข. สวัสดิ์ สุธีสร เป็นขุนอจจารณ์โตหศาสตร์

๒. ญ. ตำรายุ สุธีสร

๓. ญ. ตำรายุ สุธีสร

๓๔. นายประสงค์ ฤนทร บุตรพระนรเทพภักดี (สีทชิ ฤนทร)
มีบุตรธิดา คือ

๑. ข. ยมนี้ศ ฤนทร

๒. ญ. วรรณภา ฤนทร

๓. ข. สาร์ณ ฤนทร

๔. ข. ศุค ฤนทร

๓๕. นางเฉลิมหรือปลุก ขिताพระนรเทพภักดี (สีทชิ ฤนทร)
ภรรยาขุนวรศักดิ์ชนากร (จ้อง โยสถ) มีธิดา คือ

๑. ญ. เขียน โยสถ

๒. ญ. ประเมธ โยสถ

๓๖. นายจรูญ ฤนนคร บุตรพระนรเทพภักดี (สีทธิ ฤนนคร) มี
บุตร คือ

๑. ช. เต็ง ฤนนคร
๒. ช. งวด ฤนนคร

๓๗. นายโสม ฤนนคร บุตรพระยาบริสุทธโธหภูมิพทราชาธิบดี (กต้อม
ฤนนคร) มีบุตรธิดา คือ

๑. ญ. นาย ฤนนคร
๒. ญ. หงต ฤนนคร
๓. ญ. ถาวต ฤนนคร
๔. ญ. อรุณ ฤนนคร
๕. ช. สีทธิ ฤนนคร

๓๘. นายนิพนธ์ ฤนนคร บุตรพระบริสุทธโธหภูมิพทราชาธิบดี (กต้อม
ฤนนคร) มีบุตรธิดา คือ

๑. ญ. ยุพิน ฤนนคร
๒. ญ. สุกนธ์ ฤนนคร
๓. ช. ประสงค์ ฤนนคร
๔. ช. ประสาดัน ฤนนคร
๕. ช. ประจง ฤนนคร

๑๘. นายประยูร อนุสร บุตรพระยาบริสุทธโกดมอินทราชปติ
(กอดอม อนุสร) มีชิตา คือ

๑. นาย สว่างดี อนุสร

๑๙. นายท่า อนุสร บุตรหลวงสังฆาบริรักษ์ (ท่า อนุสร) มี
บุตรชิตา คือ

๑. นาย อ้อม อนุสร เป็นปลัดอำเภอสุราษฎร์ธานี

๒. นาย เตือน อนุสร

๓. นาย ประชุม อนุสร

๔. นาย ประภาส อนุสร

๒๐. พระสุนทรจรรยาภ (สว่างดี อนุสร) บุตรพระสุนทรจรรยาภ
ราชภักดี (ท้อม อนุสร) มีชิตา คือ

๑. นาย เขียม อนุสร

๒. นาย เขียว อนุสร

๒๑. หลวงจรรยาพิชกรณีย์ (ส้มอ่อง อนุสร) บุตรพระสุนทรจรรยาภ
ราชภักดี (ท้อม อนุสร) มีบุตรชิตา คือ

๑. นาย ยรรยง อนุสร

๒. นาย สุกใจพี อนุสร

๓. นาย สุกใจน้อย อนุสร

๔. ช. สุกจิตต์ ผนคร

๕. ช. ปราโมทย์ ผนคร

๑๓. พระประเพณีวินิจนัย (เขียด ผนคร) บุตรพระสุนทรธรรมาภ

ราชภักดี (ท้อม ผนคร) มีชิตา คือ

๑. ญ. ทาว ผนคร เป็นภรรยานายกมจูย จรณประภา
น.ป.ส.

๑๔. นายจำรัส ผนคร บุตรพระสุนทรธรรมาภราชภักดี (ท้อม
ผนคร) มีบุตรชิตา คือ

๑. ช. ประจวบ ผนคร

๒. ช. ประจบ ผนคร

๓. ญ. จิว ผนคร

๑๕. ทอดงอินทร์อาญา (พงศ์ ผนคร) บุตรพระเวียงฤทธิรักษา
ราชภูริ (พัน ผนคร) มีบุตรชิตา คือ

๑. ช. สุกเจตน์ ผนคร

๒. ช. สุกชี ผนคร

๓. ญ. สุกภา ผนคร

๔. ช. สุกพรรณ ผนคร

๕. ช. สุกพัฒน์ ผนคร

๖. ช. สุกฉิมน์ ผนคร

๒๖. นายทัศน ฌนกร บุตรหลวงเพชรศรีศรีพิไชยสงคราม (คู่ทรี

ฌนกร) มีบุตรธิดา คือ

๑. ญ. สำอาง ฌนกร

๒. ญ. สำฤทธิ ฌนกร

๓. ญ. สำราญ ฌนกร

๔. ช. สำภา ฌนกร

๒๗. นายเพชร ฌนกร บุตรนายบุศย์ ฌนกร มหาตเด็ก มีบุตรคือ

๑. ช. ทวี ฌนกร

๒๘. นายชิน ฌนกร บุตรนายบุศย์ ฌนกร มหาตเด็ก มีบุตร
ธิดา คือ

๑. ญ. เชอ ฌนกร

๒. ช. ชิต ฌนกร

๓. ช. ชยบ ฌนกร

๒๙. นายชู ฌนกร บุตรนายบุศย์ ฌนกร มหาตเด็ก มีบุตร
ธิดา คือ

๑. ญ. ชีพ ฌนกร

๒. ญ. ชิต ฌนกร

๓. ช. สัมบุญ ฌนกร

๓๐. นายแหม่ ผนนคร บุตรนายบุศย์ ผนนคร มหาตเด็ก มีบุตร

ธิดา คือ

๑. ญ. ปุก ผนนคร

๒. ฐ. สัมบูรณ์ ผนนคร

๓๑. นายร้อยโทเอียด ผนนคร บุตรนายตะเวียด ผนนคร มีบุตร

ธิดา คือ

๑. ยังไม่มีนาม

๒. ยังไม่มีนาม

๓. ยังไม่มีนาม

๓๒. นายแฉ่ง ผนนคร บุตรพระเจ้าอภัยธิราชราชกูร์ (จันทร

ผนนคร) มีบุตรธิดา คือ

๑. ญ. มณี ผนนคร เป็นภรรยาขุนเกษมวิสัยการ (แฉดัม
ผนนคร) บุตรนายเนียม ผนนคร มหาตเด็ก

๒. ฐ. จ้างตั้ง ผนนคร

๓. ญ. ชรณ ผนนคร

๔. ญ. เสาวคนธ์ ผนนคร

๕. ฐ. จ้างทอง ผนนคร

๖. ฐ. อ้าพน ผนนคร

๗. ฐ. ไร่ ผนนคร

๓๓. ขุนพิชัยสงครามกิจ (นุ้ย ผนนคร) บุตรพระเวียงฤทธิรักษา
 ราชบุตร (จันทร์ ผนนคร) มีบุตรธิดา คือ

๑. ญ. ชอบ ผนนคร
๒. ญ. เชอ ผนนคร
๓. ฐ. อหนัก ผนนคร
๔. ญ. ผนอม ผนนคร
๕. ฐ. เทียนไป ผนนคร

๓๔. นายเด็ก ผนนคร บุตรพระเวียงฤทธิรักษาราชบุตร (จันทร์
 ผนนคร) มีบุตรธิดา คือ

๑. ญ. ธรรมอม ผนนคร เป็นภรรยา นายเอียด ผนนคร บุตร
 พระสมบัตยานุรักษ์ (หงส์ ผนนคร)
๒. ฐ. วงศ์ ผนนคร

๓๕. ขุนเกษมวิชัยการ (แฉงม ผนนคร) บุตรนายเนียม ผนนคร
 มหาตเด็ก มีบุตร คือ

๑. ฐ. พัก ผนนคร

๓๖. นายเรือเท่งวิชัย ผนนคร บุตรพระยาคลังตาชราธิบดี (พลอย
 ผนนคร) มีบุตรธิดา คือ

๑. ญ. ยูเอียด ผนนคร

๒. ยู. ยูเดียน ผนนคร

๓. ยู. ดำเพ็ญ ผนนคร

๔. ยู. ส้าเกา ผนนคร

๕. ช. (ยังไม่มีนาม)

๓๗. นายรัตน์ ผนนคร บุตรนายชม ผนนคร มหาตเด็ก มีบุตร คือ

๑. ช. ทักษ์ ผนนคร

๒. ช. จงรัก ผนนคร

๓. ช. (ยังไม่มีนาม)

๓๘. หลวงสุนทรเสวี (สุวรรณ ผนนคร) บุตรพระวรวงศ์วิรัช (อร
ผนนคร) มีธิดา คือ

๑. ยู. สัจจิตรี ผนนคร

๒. ยู. ชวัญเรือน ผนนคร

๓๙. นายตรัง ผนนคร บุตรพระวรวงศ์วิรัช (อร ผนนคร) มีบุตร คือ

๑. ช. ปฐม ผนนคร

๒. ช. สมองค์ ผนนคร

๓. ช. ทรงศรี ผนนคร

สายพระยาวิจิตรโกกร (กล่อม ผนคร) ชั้น ๖

๑. หลวงอนัตรสถักรรรม (ขาว ผนคร) บุตรนายตั ผนคร
มีบุตรธิดา คือ

๑. ยู. แดง ผนคร

๒. ฮ. พร้อม ผนคร

๓. ยู. ประเทียบ ผนคร เป็นหม่อม ของหม่อมเจ้า
อุปพัทธพงศ์ ศักรวธ

๒. นายเอี่ยม ผนคร บุตรหลวงพำนักนคคมาล (เทียน ผนคร)
มีบุตร คือ

๑. ฮ. เจียรนัย ผนคร

๓. นายวาท ผนคร บุตรนายเงิน ผนคร มีบุตร คือ

๑. ฮ. วงศ์ ผนคร

๒. ฮ. จิตต์ ผนคร

สายพระอุทัยธานี (มอว ผนคร) ชั้น ๖

๑. นายชั้น ผนคร บุตรหลวงพิมพ์สมบัติ (รุ่ง ผนคร) มีบุตร
ธิดา คือ

๑. ฮ. ทม ผนคร

๒. ยู. เศษ ผนคร

๓. ญ. เชื้อ ผนคร

๔. นายบังเอิญ ผนคร บุตรหลวงพิทักษ์นาวา (กณ ผนคร) มี
บุตรธิดา คือ

๑. ญ. มา ผนคร

๒. ญ. ปรี ผนคร

๓. ญ. ปรีม ผนคร

๔. ญ. เป็รื่อง ผนคร

๕. ช. เอิบ ผนคร

สายพระจิตสรไกร (หงส์ ผนคร) ชั้น ๖

๑. นางชั้น ธิคาพระยาออกเมืองขวาง (ฤกษ์ ผนคร) เป็นภรรยา
นายร้อยเอกพร เปรมรัตน์ มีบุตรธิดา คือ

๑. ญ. ประทุมพร เปรมรัตน์

๒. ช. พจนประพันธ์ เปรมรัตน์

๓. ช. พุทธิพันธ์ เปรมรัตน์

๓. ช. พัดมา เปรมรัตน์

๒. นายบุญเรือง ผนคร บุตรพระยาออกเมืองขวาง (ฤกษ์ ผนคร)
มีบุตรธิดา คือ

๑. ญ. ประไพ ผนคร

๒. ช. หิรัญ ผนคร

๓. พ. (ยังไม่มีนาม)

๔. ช. (ยังไม่มีนาม)

๓. คุณหญิงเยี่ยม งามบัณฑิตสิทธิ์เคิรณี วิชาหลวงเทพอาญา
(สิงห์ ผนคร) มีบุตร คือ

๑. ช. สมนึก สุวงศ์

๒. ช. อารีย์ สุวงศ์

๓. ช. บัณฑิต สุวงศ์

๔. นายณรงค์ ผนคร บุตรหลวงเทพอาญา (สิงห์ ผนคร) มี
บุตรธิดา คือ

๑. พ. ชมนสิน ผนคร

๒. พ. สุชา ผนคร

๓. ช. สุชาติ ผนคร

๕. นางสาวหยุด วิชาหลวงเทพอาญา (สิงห์ ผนคร) เป็นภรรยา
พระยารามบัณฑิตสิทธิ์เคิรณี (เขียง สุวงศ์) มีบุตร คือ

๑. ช. ชีวัน สุวงศ์

สำเนาใบรายชื่อราษฎร (เดิม ๓๓๓) ชั้น ๖

๓. นายเจียม ๓๓๓ บุตรหวดองปงามประทุษฐราษฎร (น้อย ๓๓๓) มีบุตรธิดา คือ
๑. ช. เปดก ๓๓๓
 ๒. ช. ปรีก ๓๓๓
 ๓. ญ. สว่าง ๓๓๓ เป็นภรรยานายผ้อย
 ๔. ช. สังเวียน ๓๓๓
 ๕. ญ. สว่าง ๓๓๓
 ๖. ญ. เจียม ๓๓๓
๔. นางวิจารณ์ภุช (เดิม ๓๓๓) บุตรหวดองปงามประทุษฐราษฎร (น้อย ๓๓๓) เป็นภรรยาหวดองวิจารณ์ภุช (กตัญญู ๓๓๓) มีบุตรธิดา คือ
๑. ช. ปดอบ ๓๓๓ เป็นนายร้อยตำรวจตรี
๕. ขุนนรสุขประสาสน์ (จอม ๓๓๓) บุตรหวดองปงามประทุษฐราษฎร (น้อย ๓๓๓) มีบุตร คือ
๑. ช. เจียม ๓๓๓ ผู้ช่วยคตังจังหวัดระนอง
 ๒. ญ. มาลี ๓๓๓ เป็นภรรยานายบุญเนื่อง อโนมศิริ
 ๓. ช. ชำนาญ ๓๓๓
 ๔. ญ. สุกสว่างดี ๓๓๓

๕. ญ. (ยังไม่มีนาม)

๔. นางสฤษฏ์สภาราถักษณ์ (ประกอบ ๑๑๗) บุตรีทองปราง-
พรทศุษฐราชฎ์ (น้อย ๑๑๗) เป็นภรรยาหลวงสฤษฏ์สภารา-
ถักษณ์ () มีบุตร คือ

๑. ช. ทินกร

๕. นายพุ่ม ๑๑๗ บุตรนายทั้น ๑๑๗ มีบุตร คือ

๑. ญ.

๖.

๖. นายหนูบัว ๑๑๗ บุตรนายน้อย ๑๑๗ มีบุตรธิดา คือ

๑. ญ. สว่างต์ ๑๑๗ เป็นนางบริวภษฎ์เบศร์

๒. ช. ชิน ๑๑๗ เป็นขุนชินทรเบียบพิศ

๓. ญ. เต้ยม ๑๑๗

๔. ญ. พัน ๑๑๗ เป็นภรรยาชายเรือเอกชอง แดงค่าย

๗. นายงั่ง บุตรนายน้อย ๑๑๗ มีบุตรธิดา คือ

๑. ญ. เขียด ๑๑๗ เป็นภรรยาชายแจ่ง มีตรอก

๒. ญ. ชำ ๑๑๗ เป็นนางไทเคษฎ์โชทัย

๓. ช. พร้อย ๑๑๗ เป็นขุนบูรณาท

๔. ช. เจริญ ผนคร

๓. นายบุญช่วย ผนคร บุตรนายหุ้ย ผนคร มีบุตรธิดา คือ

๑. บุญ ชม ผนคร

๒. ช. อม ผนคร

๓. ช. ไชย ผนคร เป็นขุนประมาณมัทธวิธา

๔. ช. ทวน ผนคร

๕. ช. ชิต ผนคร

๔. นายเอียด ผนคร บุตรนายหุ้ย ผนคร มีบุตร คือ

๑. ช. ส่อง ผนคร

๒. ช. สว่าง ผนคร

สายพระเนตรบรรพชาด (จันทร ผนคร) ชั้น ๖

๓. นายพุดชอย ผนคร บุตรนายกอน ผนคร มีบุตรธิดา คือ

๑. บุญ ชิต ผนคร เป็นภรรยานายชิต ผนคร

๒. บุญ ชม ผนคร

๓. ช. ไชติ ผนคร

๔. บุญ สนิท ผนคร

๕. ช. สัจจวาทย์ ผนคร

๒. นายแสง ผนกร บุตรนายหอม ผนกร มีบุตรธิดา คือ

๑. พญ. หอม ผนกร

๒. พญ. ประคอง ผนกร

๓. ช. (ยังไม่มีนาม)

๓. นายจุน ผนกร บุตรนายหอม ผนกร มีบุตร คือ

๑. พญ. สันทร ผนกร

๒. พญ. พา ผนกร

๔. นายบุศย์ ผนกร บุตรนายสิงห์ ผนกร มีบุตร คือ

๑. ช. ยง ผนกร

สายคุณนุ่น ผนกร ชั้น ๖

๑. นายทิต ผนกร บุตรนายหอม ผนกร มีบุตรธิดา คือ

๑. ช. ทิต ผนกร

๒. พญ. เปรม ผนกร

๓. พญ. เขม ผนกร

๔. พญ. เตียม ผนกร

๕. ช. เอียด (ทุ่งประทัง) ผนกร

๖. ช. ช้วน ผนกร

๗. ช. นัจ ผนกร

๙. ช. เกดอณ ฌนกร เป็นพระวิเศษอักษรสาร
๑๐. ช. เกดอณ ฌนกร
๑๑. ช. เขียด (ท่าสวาย) ฌนกร
๑๒. ช. เขียด (ขนอม) ฌนกร เป็นขุนนกรกุดพัฒนา
๑๓. ช. เจ็ก ฌนกร

พระราชวงศ์กรุงธนบุรี ชั้น ๗

วงศ์สมเด็จพระมหาอุปราช เจ้าฟ้ากรมขุนอินทรพิทักษ์

สายเจ้าพระยาสมรราช (สูช สิ้นสูช) มีบุตร คือ

๑. นางม่อม ขิดาพระยาพิชัยสงคราม (นก สิ้นสูช) มีบุตร คือ
๑. ช. ทงท้อย สิ้นสูช
๒. นายไธ สิ้นสูช บุตรพระยาพิชัยสงคราม (นก สิ้นสูช) มีบุตร ขิดา คือ
๑. บ. สงวน สิ้นสูช
๒. ช. ทงคำ สิ้นสูช
๓. ช. ทงคำ สิ้นสูช
๔. ช. ทงน สิ้นสูช

๓. นางอิน ขิดาพระพรหมบริรักษ์ (น้อย สิ้นสุด) มีบุตรธิดา คือ

๑. ช. เกียร ตักษณสุด
๒. ช. เถียม ตักษณสุด เป็นพระยาตักษณสุดสุนทร
๓. ช. จง ตักษณสุด เป็นพระยาเสนาภิมุข
๔. พ. เมือง ตักษณสุด
๕. ช. โศ ตักษณสุด
๖. พ. นวม ตักษณสุด
๗. ช. ถิ ตักษณสุด
๘. พ. น้อม ตักษณสุด
๙. ช. พิ ตักษณสุด

๔. นายเจริญ สิ้นสุด บุตรนายบุญ สิ้นสุด มีบุตร คือ

๑. ช. ตมุน สิ้นสุด

๕. คุณหญิงรามราชเดช (เนย นพวงศ์) บุตรีนายบุญ สิ้นสุด
เป็นภรรยาพระยารามราชเดช (ม.ร.ว. ปาน. นพวงศ์) มี
ธิดา คือ

๑. พ. หม่อมหลวงศรี นพวงศ์
๒. พ. หม่อมหลวงทอง นพวงศ์
๓. พ. หม่อมหลวงบัว นพวงศ์

๖. คุณหญิงธรรมเสนา (แก้ว สุกกลีกร) บุตรีนายท้วม สิ้นสุข
เป็นภรรยาพระยาธรรมเสนา (พู่ สุกกลีกร) มีบิดา คือ

๑. พ. ตรีชัย สุกกลีกร แพทย์

๗. นายช่วง สิ้นสุข บุตรนายเล็ก สิ้นสุข มีบุตรธิดา คือ

๑. ข. ไชย สิ้นสุข

๒. ข. รอด สิ้นสุข

๓. พ. มณี สิ้นสุข

๘. นางเชอน ภรรยาหลวงพาหิรดาทกิจ (ม.ร.ว. เปา นพวงศ์)
ธิดาพระยาภาณุพันธุ์วงศ์วรเดช (แย้ม สิ้นสุข) มีบุตร คือ

๑. พ. หม่อมหลวงสมพันธ์ นพวงศ์

สายคุณชายนุต อินทรโยธิน ชั้น ๑

๑. นายร้อยตรีนุต อินทรโยธิน บุตรนายเสงี่ยม อินทรโยธิน มี
บุตร คือ

๑. พ. ตรีชัย อินทรโยธิน

๒. นายพลเอก เจ้าพระยาพิชเยนทรโยธิน (อ๋ม อินทรโยธิน) บุตร
นายเสงี่ยม อินทรโยธิน มีบุตรธิดา คือ

๑. ข. ชาญ อินทรโยธิน เป็นนายพันโท พระกำจรจตุรงค์

๒. ช. เอี่ยม อินทรโยธิน เป็นนายพันตรี หตวงศักดิ์พดถุทช
๓. ช. เอกศักดิ์ อินทรโยธิน
๔. ช. ชรรคเดช อินทรโยธิน เป็นนายร้อยตรี
๕. ช. เกริกอิทธิ อินทรโยธิน เป็นนายร้อยตรี
๖. ช. เอนทรี อินทรโยธิน
๗. ฉ. ยืนทิวา อินทรโยธิน
๘. ฉ. ชุษา อินทรโยธิน
๙. ฉ. อัมพา อินทรโยธิน
๑๐. ช. ชัควิน อินทรโยธิน
๑๑. ฉ. ชุปดี อินทรโยธิน
๑๒. ช. อาชวารี อินทรโยธิน
๑๓. ฉ. อำพน อินทรโยธิน
๑๔. ฉ. อรศรี อินทรโยธิน

๓. ขุนตำราจโก พระพรหมสุรินทร (เชย อินทรโยธิน) บุตร

นายเตียงยม อินทรโยธิน มีบุตรธิดา คือ

๑. ฉ. น้อย อินทรโยธิน
๒. ช. จิตมั่น อินทรโยธิน
๓. ช. วิศิษย์ อินทรโยธิน
๔. ช. ชยณุ อินทรโยธิน
๕. ช. ชยณะ อินทรโยธิน

๖. ช. เจียต อินทรโยธิน

๗. ญ. สัมทอง อินทรโยธิน

๘. ญ. ปดิ่งศรี อินทรโยธิน

๕. นายร้อยตำรวจตรี หมั่นสาราพิทักษ์ (กรม อินทรโยธิน) บุตร

นายเสงี่ยม อินทรโยธิน มีบุตรธิดา คือ

๑. ช. ชน อินทรโยธิน

๒. ช. ชน อินทรโยธิน

๓. ช. ชิต อินทรโยธิน

๔. ญ. ประทุม อินทรโยธิน

๕. ญ. ศรัณย์ อินทรโยธิน

๖. ช. ชวางด อินทรโยธิน

๕. นายผัน อินทรโยธิน บุตรนายเสงี่ยม อินทรโยธิน มีบุตรธิดา คือ

๑. ช. ผ่อง อินทรโยธิน

๒. ญ. สัมรักษ์ อินทรโยธิน

๖. คุณหญิงบัว อินทรโยธิน บุตรนายหนู อินทรโยธิน เป็นภรรยา

พระยาศรีธรรมศักราช (ปัด บุณนาค) มีธิดา คือ

๑. ญ. ประภาพ บุณนาค

วงศ์สมเด็จพระเจ้าฟ้าชายทัตพงศ์

ธำมหารัชมังคล (ราชพงษัติน) ชั้น ๗

๓. นายพันโท พระเวียงอุทขิตสงคราม (ธอง พงษัติน) บุตร

นายร้อยเอกกรม พงษัติน มีบุตรธิดา คือ

๑. ญ. นวี พงษัติน
๒. ญ. ชุติ พงษัติน
๓. ญ. ทวี พงษัติน
๔. ร. ชุติศักดิ์ พงษัติน
๕. ญ. สุขุมพร พงษัติน
๖. ญ. นงดกษณ พงษัติน
๗. ญ. พจนา พงษัติน
๘. ญ. ชาลิต พงษัติน
๙. ญ. ชัชวาทย์ พงษัติน
๑๐. ญ. เสดงศักดิ์ พงษัติน

วงศ์เจ้าพระยามนคร (เจ้าน้อย)

ธำมหารัชมังคล (น้อยใหญ่) โทมารกุด ฅนนคร) ชั้น ๗

๓. พระยาโทมารกุดมนตรี (จีน โทมารกุด ฅนนคร) บุตรนาย

พตพ่าย (ธอน โทมารกุด ฅนนคร) มีบุตรธิดา คือ

๑. ญ. ประเต็ม โทมารกุด ฅนนคร

๒. ญ. ไส้พรรณ โทमारกุต ฌนนคร

๓. ญ. ธรัน โทमारกุต ฌนนคร

๔. ช. สายน้อย โทमारกุต ฌนนคร

๕. ช. ชันเมือง โทमारกุต ฌนนคร

๖. ช. วรรณัทธ โทमारกุต ฌนนคร

๗. ญ. ไส้ภาคย์ โทमारกุต ฌนนคร

๘. ญ. งามชื่น โทमारกุต ฌนนคร

๙. ญ. ไส้กร โทमारกุต ฌนนคร

๒. คุณหญิงบุรณศิริ (แถม บุรณศิริ) ชิดาเจ้าพระยาพดเทพ
(เฉลิม โทमारกุต ฌนนคร) มีบุตรชิดา คือ

๑. ช. ประถม บุรณศิริ

๒. ช. ประมุก บุรณศิริ

๓. ญ. ประณีต บุรณศิริ

สายเจ้าพระยานครศรีธรรมราช (น้อยกลาง ฌนนคร) ชั้น ๗

๓. ทดวงศ์นิคมบรรณสาร (สนั่น ฌนนคร) บุตรพระยานครกุต
เชษฐ (เชียด ฌนนคร) มีชิดา คือ

๑. ญ. ฟังใจ ฌนนคร เป็นนางอนามัย

๒. หลวงเสด็จวิจิตร (เยื้อง ผนคร) บุตรพระยานครกุดเชษฐ
(เขียด ผนคร) มีบุตร คือ

๑. ช. ประเวศ ผนคร

๓ นายเสนต์ ผนคร บุตรพระยานครกุดเชษฐ (เขียด ผนคร)
มีบุตรธิดา คือ

๑. ญ. ส่วย ผนคร

๒. ญ. สุกษณ ผนคร

๓. ช. (ยังไม่มีนาม)

๔. รองเสวกตรีหีบ ผนคร บุตรเจ้าพระยาบดินทรเดชาอนุชิต
(แย้ม ผนคร) มีบุตรธิดา คือ

๑. ช. พัฒนพงศ์ ผนคร

๒. ช. ยุทธสาร ผนคร

๓. ญ. กวรรณิกา ผนคร

๕. คุณหญิงพโยม เสน่ณรงคฤทธิ ธิดาเจ้าพระยาบดินทรเดชาอนุชิต
(แย้ม ผนคร) มีบุตร คือ

๑. ช. อธิก สนิทวงศ์ ผนอยุชยา

๒. ช. จุฑนภ สนิทวงศ์ ผนอยุชยา

๓. ช. อุทาร์ สนิทวงศ์ ผนอยุชยา

๔. ช. เต๋นนี่ สนิทวงศ์ ฅนอยุธยา

๕. ช. ฅนรงค์ฤทธิ สนิทวงศ์ ฅนอยุธยา

๖. นายศักรทงนง (ฅนอม ฅนนคร) บุตรนายแดง ฅนนคร มี
บุตรธิดา คือ

๑. ช. นิธิ ฅนนคร เป็นแพทย์สัตว

๒. ฅ. ฅนุช ฅนนคร

๓. ช. ฅนนิน ฅนนคร

๔. ฅ. ฅนพูนุก ฅนนคร

๗. นายเด็ก ฅนนคร แพทย์ บุตรพระยาสุรเทพภักดี (พร้อม
ฅนนคร) มีบุตร คือ

๑. ช. ภักดี ฅนนคร

๒. ช. ปรีดา ฅนนคร

๘. นายร้อยตำรวจโท บัญญัติ ฅนนคร บุตรนายภักดี ฅนนคร
มีบุตร คือ

๑. ช. ภิญโญ ฅนนคร

๒. ช. พีรยศ ฅนนคร

๘. นายเพิ่ม ผนกร ปลัดอำเภอ บุตรขุนหม่อมดชนารักษ์ (ชม
ผนกร) มีบุตรธิดา คือ

๑. ญ. สว่าง ผนกร
๒. ญ. สว่างดี ผนกร
๓. ช. เข้ม ผนกร
๔. ช. ประทีป ผนกร
๕. ช. ทวี ผนกร

๙. นายเป็ดของ ผนกร ป.ม. บุตรขุนเทพภักดี (เด็ก ผนกร)
มีบุตร คือ

๑. ช. ศิขร ผนกร
๒. ช. พัทธวิทย์ ผนกร
๓. ช. (ยังไม่มีนาม)

สายพระยาเส้นหามนตรี (น้อยเอียด จาตุรงคกุล) ชั้น ๗

๑. นายเต็ม จาตุรงคกุล บุตรพระศรีทิพโกชน์ (ใหญ่ จาตุรงคกุล)
มีบุตร คือ

๑. ช. ค้อ จาตุรงคกุล

๒. นางอบ แดงสว่าง ธิตาพระศรีทิพโกชน์ (ใหญ่ จาตุรงคกุล)
มีบุตร คือ

๑. ช. ชวนชม แดงสว่าง

๓. ขุนวิสูตรโกชนม์บำรุง (เอิบ จาตุรงคกุล) บุตรพระศรีทิพโกชนม์
(ใหญ่ จาตุรงคกุล) มีบุตรธิดา คือ

๑. ญ. อิ่ม จาตุรงคกุล
๒. ฐ. โอภาส จาตุรงคกุล
๓. ญ. ประยง จาตุรงคกุล
๔. ฐ. ดะออบ จาตุรงคกุล
๕. ฐ. อาทิตย์ จาตุรงคกุล
๖. ฐ. อวยชัย จาตุรงคกุล

๔. นายอภัย จาตุรงคกุล ผู้พิพากษาคำตงจังหวัดสตูล บุตร
พระศรีทิพโกชนม์ (ใหญ่ จาตุรงคกุล) มีบุตร คือ

๑. ญ. เจริญศรี จาตุรงคกุล

๕. นายสุขศิริ จาตุรงคกุล บุตรพระศรีทิพโกชนม์ (ใหญ่ จาตุรงคกุล)
มีบุตร คือ

๑. ญ. พิมพ์ศิริ จาตุรงคกุล

๖. ขุนवेशค้ำครพิณิจ (ตาด จาตุรงคกุล) บุตรนายร้อยโท ป้า
จาตุรงคกุล มีบุตร คือ

๑. ฐ. ประยง จาตุรงคกุล

๗. หม่อมอมร จิตานายร้อยโทบำ จากุรงคกุล เป็นหม่อมของ
หม่อมเจ้าชาตาพันธุ์ กมดาส มีบุตรธิดา คือ

๑. ช. หม่อมราชวงศ์ เค็รณิพรหม กมดาส
๒. ช. หม่อมราชวงศ์ จุติพรหม กมดาส
๓. ช. หม่อมราชวงศ์ สว่างพรหม กมดาส
๔. ยู. หม่อมราชวงศ์ เจริญพรหม กมดาส
๕. ช. หม่อมราชวงศ์ ดำรงพรหม กมดาส
๖. ช. หม่อมราชวงศ์ กเรนทรพรหม กมดาส
๗. ช. หม่อมราชวงศ์ ชาติวีพรหม กมดาส
๘. ช. หม่อมราชวงศ์ พันธุ์พรหม กมดาส
๙. ช. หม่อมราชวงศ์ จำแดงพรหม กมดาส

๘. หลวงชลนดาตย์วิदारมย์ (เกตุ จากุรงคกุล) บุตรนายร้อยโท
บำ จากุรงคกุล มีบุตรธิดา คือ

๑. ช. อรุณี จากุรงคกุล
๒. ช. กานนท์ จากุรงคกุล
๓. ยู. พนาดี จากุรงคกุล

๙. นายร้อยโท ชุนไสตติชัย (ไสตติ จากุรงคกุล) บุตรนายร้อยโท
บำ จากุรงคกุล มีบุตรธิดา คือ

๑. ช. ศิริพันธุ์ จากุรงคกุล

๒. ช. สุเทพ จาตุรงคกุล
๓. ช. สืบพงศ์ จาตุรงคกุล
๔. ญ. นิมนต์ จาตุรงคกุล
๕. ญ. แสง จาตุรงคกุล

สายพระยาบริรักษ์ภช (แสง ผนคร) ชั้น ๗

๑. นายสีท้าน ผนคร บุตรหลวงชนชุกรักษ์ (พ่อ ผนคร)
มีบุตร คือ
 ๑. ช. สุทธิ ผนคร

สายพระยาเสนาสุจิต (นุด ผนคร) ชั้น ๗

๑. นายเจิม ผนคร บุตรนายเอียดใหญ่ ผนคร มีบุตรธิดา คือ
 ๑. ญ. พิภุส ผนคร
 ๒. ญ. สุคนธ์ ผนคร
 ๓. ญ. ประจวบ ผนคร
 ๔. ช. ประสิทธิ์ ผนคร
 ๕. ช. ปาน ผนคร
 ๖. ญ. เกวียก ผนคร
๒. นายหิรัญ ผนคร บุตรนายเอียดนุ้ย ผนคร มีบุตรธิดา คือ
 ๑. ช. วิเชียร ผนคร

๒. ช. มงคล อนุสร

๓. พ. แก้ว อนุสร

๔. พ. แร อนุสร

๕. ช. บุญทอง อนุสร

๖. พ. สีน อนุสร

๗. พ. นี อนุสร

๘. พ. แพบ อนุสร

๓. นายป๋อ ก อนุสร บุตรพระณรงค์วิชิต (เดือน อนุสร)

มีบุตรธิดา ๓ คน คือ

๑. ช. ประวิทย์ อนุสร

๒. พ. ประจักษ์ อนุสร

๓. ช. ประวิทย์ อนุสร

๔. นายโรจน์ อนุสร บุตรพระณรงค์วิชิต (เดือน อนุสร)

มีบุตร คือ

๑. ช. ชลิต อนุสร

๕. นางแฉ่ม พิศาตสรเดช บุตรหลวงวิจิตรอำมาตย์ (เดือน อนุสร) เป็นภรรยาหลวงพิศาตสรเดช มีบุตรธิดา คือ

๑. พ. สุรางค์ อิศรางกูร อนุชญา

๒. ช. อร่าม อิศรางกูร ณ อยุธยา
๓. พ. ชรุณ อิศรางกูร ณ อยุธยา
๔. ช. เจริญ อิศรางกูร ณ อยุธยา
๕. พ. อารี อิศรางกูร ณ อยุธยา

๖. นายบุญเรือง ฅนทร บุตรหลวงวิจารณ์ฮาดูช (เดื่อง ฅนทร)
มีบุตรธิดา คือ

๑. พ. (ไม่มีนาม)
๒. พ. ประยูร ฅนทร เป็นภรรยา นายจรัส ชุ่มราษฎร์
๓. ช. ประเสริฐ ฅนทร
๔. ช. ประพฤกษ์ ฅนทร
๕. พ. ประภา ฅนทร
๖. พ. ประไพ ฅนทร
๗. พ. ประทุม ฅนทร
๘. ช. ประกฤติ ฅนทร
๙. พ. (ยังไม่มีนาม)

๗. นายเรือเชก ไปร่ง ฅนทร บุตรขุนอินทศิริ (ช้อย ฅนทร)
มีบุตร คือ

๑. พ. นิศย์ ฅนทร

สายพระยาวิจิตรโกธ (กล่อม ฉนกร) ชั้น ๘

๑. นายพร้อม ฉนกร บุตรหลวงอนุสรณ์ดีชกร (ขาว ฉนกร)
มีบุตรธิดา คือ
๑. ช. ไสภณ ฉนกร
 ๒. ยู. ไสภา ฉนกร
 ๓. ยู. ขาวี ฉนกร
 ๔. ยู. เคื่องณี ฉนกร
 ๕. ช. ขาดี ฉนกร

สายพระเจ้าวิญราชกัณฑ์ (ฉิม ฉนกร) ชั้น ๘

๑. นางมาดี อโนมศิริ บุตรขุนนรสุขประคาน์ (จวน ฉนกร)
เป็นภรรยานายบุญเมือง อโนมศิริ มีบุตร คือ
๑. ยู. พรรณี อโนมศิริ

สายคุณเดือน ฉนกร ชั้น ๘

๑. ขุนชินทระเบ็ญกิจ (จิม ฉนกร) บุตรนายหนุบัต ฉนกร
มีบุตรธิดา คือ
๑. ช. เขียว ฉนกร
 ๒. ยู. ชูศรี ฉนกร
 ๓. ช. ประจวบ ฉนกร
 ๔. ยู. ฝักฉนกร

๕. ช. ชูโชติ ฉนกร

๖. ญ. ชวอุมศรี ฉนกร

๗. ญ. ชุมแสง ฉนกร

๒. นางพน บุคร์นายหนูบัว ฉนกร เป็นภรรยา นายเรือเอกชวง
แสงคำย มีบุตรธิดา คือ

๑. ญ. ชวงศรี แสงคำย

๒. ช. ชวงชัย แสงคำย

๓. ญ. ชวงพิศ แสงคำย

๔. ญ. (ยังไม่มีนาม)

๓. นางเอียด บุคร์นายง ฉนกร เป็นภรรยา นายแจ้ มีตรกุด
มีบุตรธิดา คือ

๑. ช. สว่างดี มีตรกุด

๒. ช. จำรัส มีตรกุด

๓. ช. สัมพร มีตรกุด

๔. ช. มณี มีตรกุด

๕. ช. สันฐาน มีตรกุด

๖. ญ. อุบล มีตรกุด

๗. ญ. กาญจนย์ มีตรกุด

๔. อนุบรรณจาก (พริ้อย อนุคร) บุตรนายงัง อนุคร มีบุตร
ชิตา คย

๑. ช. พรัง อนุคร
๒. ญ. ไพเราะ อนุคร ครู ว. ร. ๕ตรีประจำจังหวัด
นครศรีธรรมราช
๓. ช. ำไพ อนุคร
๔. ญ. ประพฤติ อนุคร
๕. ช. ำพัง อนุคร
๖. ช. ำเพย อนุคร
๗. ช. ไพรัช อนุคร
๘. ญ. พัทธนา อนุคร
๙. ญ. พาณี อนุคร
๑๐. ญ. พัทธน์ศรี อนุคร
๑๑. ช. ไพศาล อนุคร
๑๒. ช. ชิต อนุคร

๕. นายเจริญ บุตรนายงัง อนุคร มีบุตรชิตา คย

๑. ญ. กำจัด อนุคร
๒. ช. ทวี อนุคร
๓. ญ. มณฑา อนุคร เป็นภรรยา ร. ต. ท. ถวิต
ติมสุวรรณ แพทย์ประกาศนียบัตร

๔. ๑. ถาวร ฌเนต
๕. ๑. สัมจิตต์ ฌเนต
๖. ฃ. พุณฺสี ฌเนต
๗. ฃ. ไพบทฺธ ฌเนต
๘. ๑. โต ฌเนต
๙. ๑. เทพ ฌเนต
๑๐. ฃ. แต ฌเนต

ต่ายคุณนุ่น ฌเนต ๑๑

๑. พระวิเศษอักษรดารา (เคตโณ ฌเนต) บุตรนายทัก ฌเนต
มีบุตรธิดา คือ
 ๑. ฃ. เอก ฌเนต
 ๒. ๑. ทอ ฌเนต
 ๓. ๑. สัมจิต ฌเนต
 ๔. ๑. สัมภว ฌเนต
 ๕. ฃ. สุกน ฌเนต
 ๖. ฃ. สุกา ฌเนต

พระราชวงศ์กรุงธนบุรี ชั้น ๖

วงศ์สมเด็จพระมหาอุปราช เจ้าฟ้ากรมขุนอินทรพิทักษ์

สายคุณชายบุตร อินทรโยธิน ชั้น ๗

๓. นางดม่อม บุตรีนายร้อยศรีมยุ อินทรโยธิน เป็นภรรยา
 ร.อ.ต. ไต่ จุฑติตถ มีบุตร คือ
๑. ญ. จรรยา จุฑติตถ
 ๒. ญ. มุกดา จุฑติตถ
 ๓. ญ. ศรีตรัง จุฑติตถ
 ๔. ญ. วิมล จุฑติตถ
๒. นายพันโท พระกำจรจตุรงค์ (ฮาด อินทรโยธิน) บุตรนาย
 พดเอก เจ้าพระยาพิชเยนทรโยธิน (ฮ่อม อินทรโยธิน) มีบุตร คือ
๑. ข. ฮาคม อินทรโยธิน
๓. นายร้อยตรีเกริกอิทธิ อินทรโยธิน บุตรนายพดเอก เจ้าพระยา
 พิชเยนโยธิน (ฮ่อม อินทรโยธิน) มีบุตร คือ
๑. ญ. นันทา อินทรโยธิน
 ๒. ญ. อารณ อินทรโยธิน
๔. นายชั้น อินทรโยธิน บุตรนายร้อยตำรวจตรี หม่อมสาราพิทักษ์

(กรม อินทรโยธิน) มีบุตรธิดา คือ

๑. พ. ศรีชม อินทรโยธิน

๒. ข. ศรีคง อินทรโยธิน

๓. ข. ไชยน์ อินทรโยธิน

๔. พ. บุหงา อินทรโยธิน

๕. นายอ่อน อินทรโยธิน บุตรนายฉั่น อินทรโยธิน มีบุตรธิดา คือ

๑. ข. ฉาสุก อินทรโยธิน

๒. พ. มารศรี อินทรโยธิน

๖. นางสมรภัช อินทรโยธิน บุตรีนายฉั่น อินทรโยธิน เป็น
ภรรยานายเด่น สุทธิพิบูลย์ มีบุตร คือ

๑. พ. คนุ สุทธิพิบูลย์

วงศ์สมเด็จพระเจ้าฟ้าชายทักษิวงศ์

สายพระนรินทร์ (ราช พงษ์เสน) ชั้น ๗

๑. นางฉวี รัตนานายพันโท พระเวียงฤทธิสงคราม (ช่วง พงษ์เสน)
มีบุตร คือ

๑. พ. จินตนา สายะคีตปี่

๒. พ. (ยังไม่มีนาม)

วงศ์เจ้าพระยามคร (เจ้าน้อย)

สายพระยาเสนาหมมนตรี (น้อยเอียด จากุรงคภูต) ชั้น ๘

๑. นายค้อ จากุรงคภูต บุตรนายเค็ม จากุรงคภูต มีบุตรธิดา
คือ

๑. ญ. บรรจง จากุรงคภูต
๒. ช. ทรงศิริ จากุรงคภูต
๓. ช. ตุ่ม จากุรงคภูต

สายพระยาเสนาอนุชิต (นุต ผนนคร) ชั้น ๘

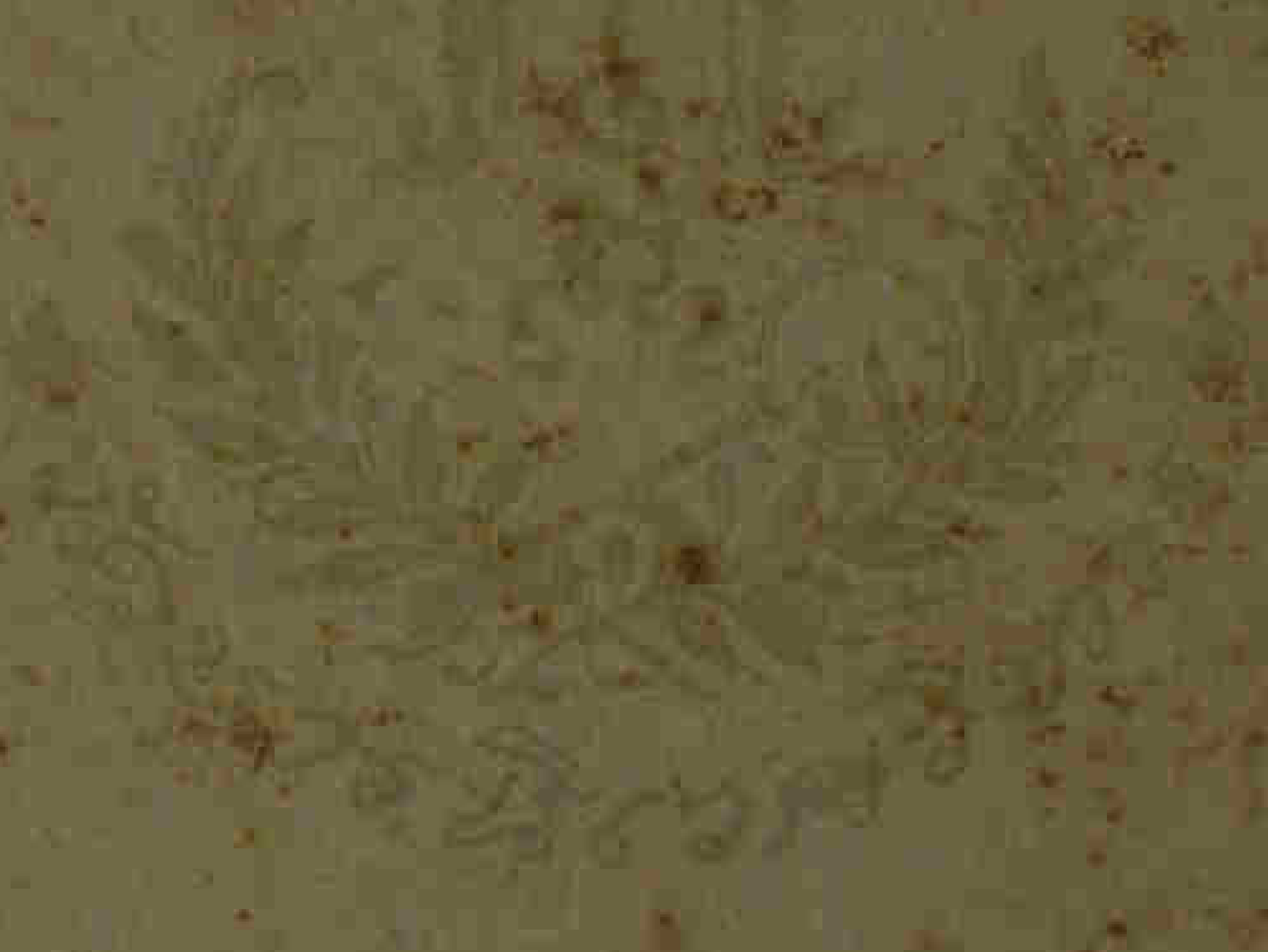
๑. นายวิเชียร ผนนคร บุตรนายหิรัญ ผนนคร มีบุตร คือ

๑. ช. จันทรา ผนนคร

๒. นายมงคล ผนนคร บุตรนายหิรัญ ผนนคร มีบุตร คือ

๑. ญ. ประคอง ผนนคร





Handwritten text in a rectangular box at the bottom right corner, likely a library or archival stamp.