



ประชุมพงษาวดารภาคที่ ๑๘

จดหมายเหตุหอเสาชิงช้า

แต่เรื่องเสด็จทอดพระเนตรดูวิบูลย์ปราสาทที่หัวอก

เมื่อรัชกาลที่ ๕

งานพระราชทานเพลิงศพ เจ้าจอมมารดาโหมด ในรัชกาลที่ ๕

เมื่อออก พ.ศ. ๒๔๖๓

พิมพ์ที่โรงพิมพ์ไทย ถนนรองเมือง



ประชุมพงษาวดารภาคที่ ๑๘

จดหมายเหตุหอศาสตราคม

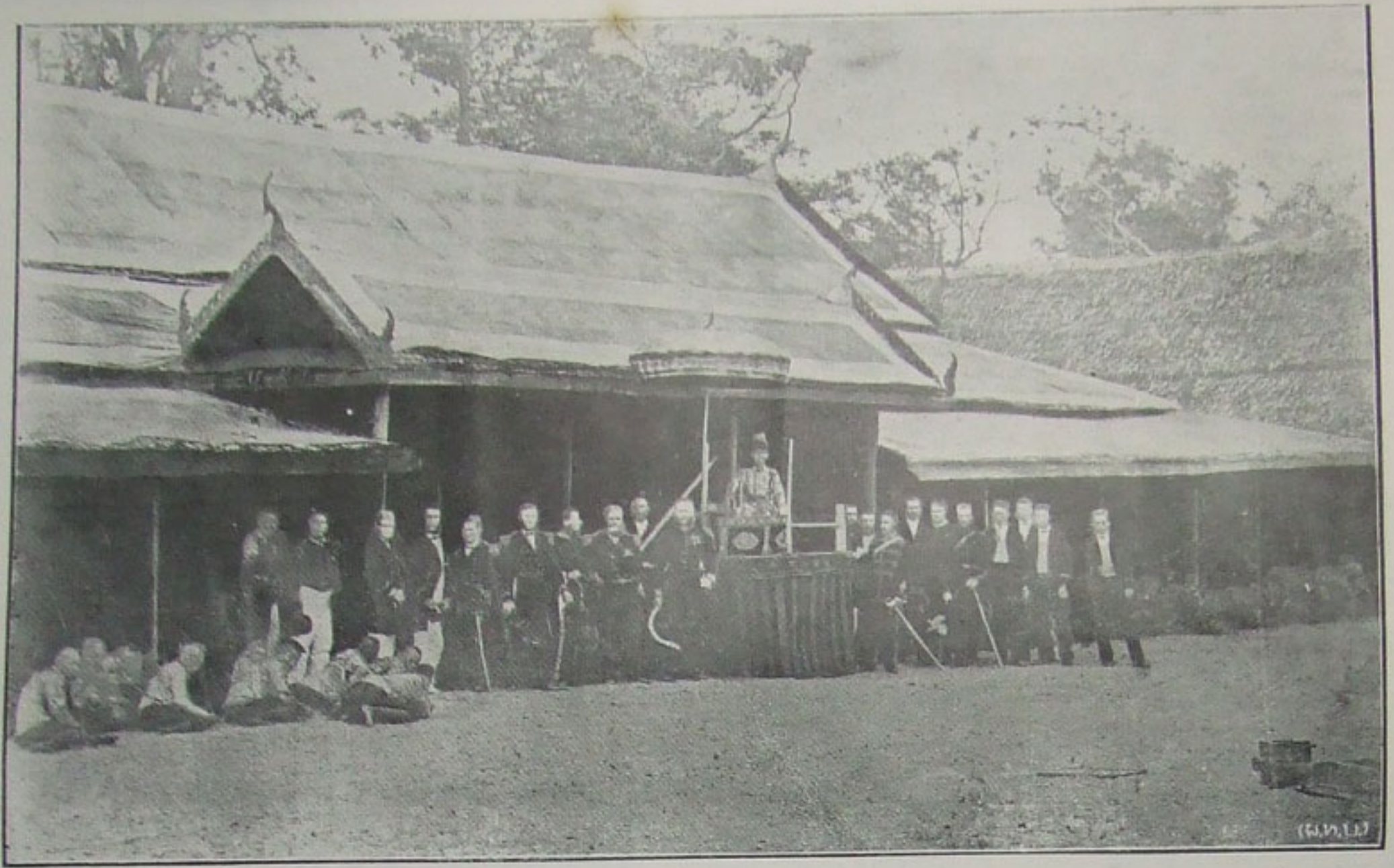
แต่เรื่องแต่ตั้งทอดพระเนตรดูวิญญูปราสาทที่หัวอก

เมื่อรัชกาลที่ ๔

พิมพ์ในงานพระราชทานเพลิงศพ เจ้าจอมมารดาโหมด ในรัชกาลที่ ๔

เมื่อปีฉลู พ.ศ. ๒๔๖๓

พิมพ์ที่โรงพิมพ์ไทย ถนนรองเมือง



(ม.ท.บ.)

พระบรมรูปพระบาทสมเด็จพระจอมเกล้าเจ้าอยู่หัว
ถ่ายที่หน้าพลับพลาที่หัวอก วันเสด็จออกทรง เสด็จเรือขุด

(ม.ท.บ.)

คำนำ

พระเจ้าบรมวงศ์เธอ กรมหมื่นวิจิตรวราณปรีชา มีรับสั่งมา
ยังกรรมการหอพระสมุดวชิรญาณสำหรับพระนครว่า ทรงพระ
ศรัทธาจะพิมพ์หนังสือแจกในงานพระราชทานเพลิงศพเจ้าจอมมาร
คาไหมศ รัชกาลที่ ๔ เจ้าจอมมารคาของพระองค์ท่านสักเรื่อง ๓
ให้กรรมการหอพระสมุดฯ ช่วยเลือกหาเรื่องหนังสือถวาย ข้าพ
เจ้าจึงได้รวบรวมจดหมายเหตุกรงรัชกาลที่ ๔ จัดเป็นหนังสือประชุม
พงษาวดารภาคที่ ๓๘ ถวายกรมหมื่นวิจิตรวราณปรีชา ทรงพิมพ์
ตามพระประสงค์

เรื่องหนังสือพิมพ์ ในประชุมพงษาวดารภาคที่ ๓๘ นั้น ๓ เรื่อง
ด้วยกัน คือ จดหมายเหตุหอศาสตราคมเรื่อง ๓ จดหมายเหตุของ
เจ้าพระยาทิพากรวงศ์ เรื่องพระบาทสมเด็จพระจอมเกล้าเจ้าอยู่หัว
เสด็จทอดพระเนตรสุริยุปราคาที่หว้ากอเรื่อง ๓ แปลจดหมายเหตุ
ของเซอร์แฮร์ริสออก เจ้าเมืองสิงคโปร์ขึ้นมาเฝ้าพระบาทสมเด็จพระ
จอมเกล้าเจ้าอยู่หัวที่หว้ากอเรื่อง ๓ จะอธิบายพอให้ทราบเค้าเงื่อน
ของจดหมายเหตุทั้ง ๓ เรื่องนั้นเช่นคั้งนี้ คือ

๑) จดหมายเหตุหอศาสตราคมนั้น ประเพณีมีมาแต่โบราณ
กำหนดเป็นหน้าที่ของนายเสน่ห้หุ้มแพรมหาดเล็กคน ๓ แล นาย
สุจินตาคำหุ้มแพรมหาดเล็กคน ๓ เป็นพนักงานจดหมายเหตุต่าง ๆ

อันมีในราชสำนัก เก็บรักษาไว้ในหอศาสตราคม ประเพณีอันนี้
 ทราบว่ายังมีอยู่เมื่อในรัชกาลที่ ๔ จะมีติดต่อมาแต่โบราณฤาเป็น
 การเลิกกันไปเสียแล้วคราว... ฟังมาโปรดให้กลับมีขึ้นใหม่เมื่อ
 ในรัชกาลที่ ๔ ซ่อนหาทราบไม่ เพราะข้าพเจ้าไม่เคยเห็นจดหมาย
 เหตุหอศาสตราคม ได้เคยตามข้าราชการเก่า ๆ ก็ยังไม่พบผู้ใด
 ที่ไม่เคยเห็น จนปีมะแม พ.ศ. ๒๔๖๒ นี้ ทอพระสมุดฯ ได้สืบ
 ท้าเก่า ๆ มาแต่ที่แห่ง... หลายเล่มด้วยกัน มีจดหมายเหตุ
 ศาสตราคมครั้งรัชกาลที่ ๔ เมื่อปีมะแม พ.ศ. ๒๔๐๒ กับข
 พ.ศ. ๒๔๐๓ อยู่ในนั้นตอน... ได้สืบตามข้าราชการครั้งรัชกาลที่
 ซึ่งยังมีอยู่ในเวลานั้น บอกว่าพระยามหาอำมาตย์ (หรุ่น ศรีเพ็ญ
 เช่นนายเสน่ห้อยู่ในเวลานั้น แลนายสุจินคานัน ซ้อหรั่ง ภายหลัง
 ได้เป็นจมนราชานุญาต เห็นจะอยู่ใน ๒ คนนี้ที่เป็นผู้จด ข้าพ
 เจ้าใจว่าผู้ที่ไม่เคยเห็นจดหมายเหตุหอศาสตราคม เห็นจะมีมา
 ด้วยกัน จึงได้เอามาพิมพ์ไว้ให้เป็นประโยชน์ทางความรู้

๒) จดหมายเหตุเจ้าพระยาทิพากรวงศ์ เรื่องเสด็จ
 พระเนตรสวียอปราสาทที่ทวารวดี เมื่อปีมะโรง พ.ศ. ๒๔๓๓
 ท่านเรียงไว้แต่ย่อ ๆ ที่เอามาพิมพ์ในสมุดเล่มนี้ เพราะจะให้เข้าใจ
 ความในจดหมายเหตุของเซอร์แฮร์ริสออกแจ่มแจ้งยิ่งขึ้น การที่
 ยาทสมเด็จพระจอมเกล้าเจ้าอยู่หัวเสด็จไปทอดพระเนตรสวียอปรา
 ทที่ทวารวดีในระตูฝน จนเป็นเหตุให้ประจวบแลสวรรคตครั้งนั้น

เกิดภายหลังๆ เกิดขึ้นแต่ยังเป็นเด็กอยู่ เช่นตัวข้าพเจ้าเคยปรารภ
 กันว่าเพียงแต่จะดูสุริยอุปราคา เหตุใดจึงเสด็จลงไปผ้านั้นคราย
 แลความดำยากถึงเพียงนั้น ฟังมาได้ฟังคำชี้แจงภายหลังว่า
 สุริยอุปราคาที่จะเห็นได้หมดดวงในพระเศียรนี้ไม่เคยมีมาแต่ก่อน
 จนถึงในตำรา ไทของ ไทยว่าสุริยอุปราคาไม่มีที่จะหมดดวงได้
 ครั้งนั้นพระบาทสมเด็จพระจอมเกล้าเจ้าอยู่หัว ทรงคำนวนตรวจ
 ก่อนใคร ๆ ในประเทศนี้ว่า ในขุมระโรงสุริยอุปราคาจะมีหมดดวง
 แลจะเห็นได้ในเมืองไทยนี้ คำว่าสุริยอุปราคา ไทนั้นก็ไม่มีใครลงเนื้อ
 เห็นด้วย สมเด็จพระเจ้าฟ้ากรมพระยาบำราศนพิตำ เกษตรศาสตร์ว่า
 แม้พระองค์ท่านเองก็ไม่ทรงเชื่อว่า จะเห็นหมดดวง แต่เกรงพระ
 ไทยพระบาทสมเด็จพระจอมเกล้าเจ้าอยู่หัว ก็ต้องยอมจะไปทูล
 พระเนตรด้วย ที่เสด็จลงไปทูลพระเนตรที่ค่ายดงหว้ากอในแขวง
 จังหวัดประจวบคีรีขันธ์นั้น เพราะปรากฏในทางคำนวณว่า จะเห็น
 ได้หมดดวงที่ตรงนั้น ถ้าอยู่ในกรุงเทพ ฯ นั้นหาเห็นหมดดวงไม่
 เล่ากันว่าจวนวันมีสุริยอุปราคา ไทที่ลงไปตามเสด็จก็ยังไม่เชื่อ
 ว่า จะเห็นหมดดวง พอเงาคืนก็ขอยพระอาทิตย์หมดดวง พระ
 ยาไพรัชชิตี เดือนเวลานั้นยังเป็นดวงโลกที่ปรัง "พลบ"
 เต็มเสียงนำพระที่นั่งด้วยความยินดี สันถลิว เพราะความเลื่อม
 ใสในวิชาที่ใคร่เรียน พระบาทสมเด็จพระจอมเกล้าเจ้าอยู่หัว

ไต่ทรงศึกษาชำนาญในโหราศาสตร์ จึงมีไต่ทรงเกรงความ
 ถ้ายากที่จะทอศพระเนตรสุริยอุปราภาครังนั้น

๓) จกหมายเหตุของเซอร์แฮร์รอต เจ้าเมืองสิงคโปร์นั้น
 เห็นจะเป็นเลขาณการที่มากวยเป็นผู้เรียบเรียงขึ้นตามคำสั่งของ
 เซอร์แฮร์รอต หมอयरักเลไต่สำเนาพิมพ์ไว้ในหนังสืออย่างกอก
 กาเลนทา เล่มศุศศก ๓๔๒๐ ข้าพเจ้าไต่ทรงนักเรียนคน ๓ แผล
 อดกเป็นภาษาไทยสำหรับพิมพ์ในสมุดเล่มนี้ จกหมายเหตุของ
 เซอร์แฮร์รอตนี้ ต้องอ่านทวยทรงไว้ในใจว่า เป็นของฝรั่งแต่ง
 ตามความคึกแฉกความเห็นของฝรั่งตั้งแต่ต้นจนปลาย อ่านโดย
 กำหนดไว้ในใจเช่นนี้จะน่าอ่านดี

อนึ่งมีพระบรมรูปพระบาทสมเด็จพระจอมเกล้าเจ้าอยู่หัวทรง
 ฉายที่หน้าพลับพลา เวลาคเซอร์แฮร์รอตเฝ้าปราภาอยู่ สมเด็จพระ
 พระเจ้าบรมวงศ์เธอ เจ้าฟ้ากรมพระยาภาณุพันธุวงศ์วรเดช ได้
 ไปรทประทานอนุญาตให้จำลองมาไว้ในหอพระสมุดฯ จึงได้ให้
 ถ่ายพระบรมรูปนั้นมาพิมพ์ไว้ในสมุดเล่มนี้ด้วย.

ตั้ง ๒๖ พฤษภาคม สภานายก

หอพระสมุดวชิรญาณ

วันที่ ๓ เมษายน พ.ศ. ๒๔๐๓

จดหมายเหตุหอศาสตราคม

บ๊วอก พ. ศ. ๒๔๐๓

ณวัน ๓ ๑๒ & คำ จดศักราช ๑๒๒๑ บ๊มะแมเอกศก เสกข์ออก
พระที่นั่งคัสติมหาศาสตราคม พระราชพิชิตรบ กรมหมื่นขรรค์ชัย
ทรงรุกเทียบไชย มีพร้อมด้วยเครื่องคนตรมแตรสังข์เป็นต้น แล้ว
ทรงปฏิบัติพระสงฆ์ เวลาบ่ายโมงเศษเสกข์ขึ้น เวลาบ่าย ๔ โมง
เสกข์ออกประทับพระที่นั่งคัสติมหาศาสตราคม ทรงฟังสวดพุทธมนต์
พอเวลาพลบเสกข์ขึ้นพระที่นั่งคัสติลาภิรมย์

วัน ๕ ๑๒ & คำ บ๊วอกยังเป็นเอกศก เสกข์ออกพระที่นั่งอมรินทร
วันฉ้าย ทรงปฏิบัติพระสงฆ์ แล้วสัทธิกรรมพระบรมขู๊ ถวาย
ไตรจีวรแก่พระสงฆ์ ๒๐ รูป เวลาเช้า ๕ โมงเสกข์ขึ้น เวลาบ่าย
๕ โมงเสกข์ออกพระที่นั่งคัสติมหาศาสตราคม ไปรดให้เลี้ยงโต๊ะพวก
อังกฤษแลข้าราชการทั้งปวง ให้มีลคร เวลา ๕ ทุ่มแล้วเสกข์ขึ้น

วัน ๒ ๑๒ & คำ เสกข์ออกพระที่นั่งอนันตสมาคมเวลา ๘ ทุ่ม
เศษ พระเจ้าน้องยาเธอ กรมหมื่นถาวรรักษ์ กราบบังคมทูล
ถวายโรคย์จขุขันมีโดยขุม จึงมีพระบรมราชโองการ ให้พระเจ้า
น้องยาเธอ กรมหมื่นนรจักรรักษากรมหม่อมมาเตรียมไว้ในพระ
มหาราชวัง เวลา ๑๐ ทุ่มเสกข์ขึ้น

วัน ๒๕ ค่ำ บั้วอกยังเปนเฮกคัก พระยาศรีเสาวราชกรวย
ยังคุมทูล ถ้วยพระยาปลัดกีราชบุรณงแก่กรรม เวลา ๓๐ ทุ่ม
เสกเจียน

วัน ๒๕ ค่ำ บั้วอกยังเปนเฮกคัก เสกเจออกพระที่นั่งอนันต-
สมาคมเวลาเช้า ๓ โมง เวลาเช้า ๕ โมงเสกเจียน ไปรคให้มิดคร
สมโภชพระเจ้าลูกเธอ พระองค์อุณากรรณข้างใน จนเวลาบ่าย
๕ โมงรัชสังไปรคให้เล็ก

วัน ๒๕ ค่ำ บั้วอกยังเปนเฮกคัก เสกเจออกพระที่นั่งอนันต-
สมาคมเวลา ๘ ทุ่มเศษ พระพรหมบริรักษ์นำเรื่องความชกกราบ
ยังคุมทูล ถ้วยหม่อมเจ้าวรลักษณตั้งอายนักโทษหนีไปจากเรือนจำ
ในระหว่างโทษ หม่อมเจ้าวรลักษณตั้งให้เป็นนายกองเกลี่ยกล่อม
คนไว้เป็นอันมากที่พระพุทธรบาท ให้ทรงทราบแล้ว ไม่ทรงพระ
กรุณาไปรค จึงรัชสังให้พระพรหมบริรักษ์จำหม่อมเจ้าวรลักษณ ให้
รัชพระราชอาญาต้องมาจำไว้ณที่มสนม แต่อายนักโทษที่เป็นนาย
กองนั้น รัชสังให้สึกหน้าส่งไปจำไว้ที่คุก บุตรภรรยาอายนัก-
โทษรัชสังให้ส่งไปเป็นวิเสศโรงตี อายผู้มชอที่รู้เห็นเป็นใจยื่นที่
ถ้วยอายนักโทษรัชสังให้ตั้งพระราชอาญาจำไว้ณคุกข้าง เป็นวิเสศ
โรงตีข้าง พระพรหมบริรักษ์เป็นผู้ตนรัชสัง

วัน ๒๕ ค่ำ บั้วอกยังเปนเฮกคัก เสกเจออกพระที่นั่งอนันต-
สมาคมเวลาบ่าย ๓ โมงเศษ หม่อมราชโชนำหนังสืออังกฤษ

มเหศวรฉายฝากมาทูลเกล้าทูลกระหม่อมถวาย เวลาบ่าย ๕ โมง
เย็นเสด็จขึ้น

วัน ๖^๓ ๕ คำ บัวยอกยังเป็นเอกศักดิ์ เสด็จพระราชดำเนินพระ
ที่นั่งทรงธรรมทุ่งทองสนามหลวง ทรงปฏิบัติพระสงฆ์ฉันเพล แล้ว
โปรดให้สักปรภรณ์พระสงฆ์ ๓๐ รูป แล้วทรงถวายผ้าไตรสังฆภัณฑ์
๓๐ ผืน เวลาบ่ายโมงเศษเสด็จพระราชดำเนินกลับพระมหาราชวัง
เวลาบ่าย ๔ โมงเศษ เสด็จพระราชดำเนินประทับพระที่นั่งพลับ
พลาหน้าพระเมรุ ทรงไปรถยนต์แล้วทรงพระกรุณาโปรดให้ผู้หญิง
ฝรั่งชื่อว่าทวนถวายนำพระที่นั่ง ๒ คู่ ข้าราชการในพระบรมราชวัง
คู่หนึ่ง เวลาบ่ายเศษทรงลุกออกไปแล้วเสด็จพระราชดำเนินกลับ
ยังพระมหาราชวัง

วัน ๖^๓ ๕ คำ บัวยอกยังเป็นเอกศักดิ์ เวลาบ่าย ๔ โมงเศษ
เสด็จพระราชดำเนินพระที่นั่งพลับพลาหน้าโรงโขนทุ่งทองสนามหลวง
ทอดพระเนตรผู้หญิงฝรั่ง แลข้าราชการในพระบรมราชวังชื่อว่า
ทวนถวายนำพระที่นั่ง พระยาราชวรานกุลนำเจ้าอุปราชเมืองน่าน
เผ่าถวายบังคม ทรงพระกรุณาโปรดพระราชทานเสื้อครุย ๓ เสื้อ
ผ้าลาย ๓ ผืน เวลาบ่ายเศษเสด็จพระราชดำเนินกลับพระมหาราชวัง

วัน ๖^๓ ๕ คำ บัวยอกยังเป็นเอกศักดิ์ เวลาบ่ายโมงเศษ ขุน
ยาดตกถูกพระเจดีย์วัดบวรนิเวศ

วัน ๓^{๓๐} ๕ คำ เวลาเช้า ๓ โมงเศษ เสด็จพระราชดำเนิน
ยังพระอุโบสถวัดพระศรีรัตนศาสดาราม ทรงปฏิบัติพระสงฆ์ ๓๐ รูป
แล้วทรงถวายเครื่องไทยทานต่าง ๆ เวลาบ่ายโมงเศษเสด็จพระ
ราชดำเนินมาประทับทอดพระเนตรแรกที่โรงช้างนำประตู่วิเศษไชย-
ศรี แล้วเสด็จพระราชดำเนินกลับพระมหाराชวัง

วัน ๒^๔ ๖ คำ บั้วอกโทศักดิ์ เวลาเช้า ๓ โมงเศษ เสด็จพระ
ราชดำเนินประทับพระที่นั่งพลับพลาทุ่งทองสนามหลวง ทรงปฏิบัติ
พระสงฆ์ ๓๗ รูป แล้วทรงถวายผ้าสังฆแลชูปเทียน แล้วโปรดให้
มัลลครสมโภชนั่งกัลพิชัแรกนา ทรงทอดพระเนตรอยู่จนเวลา ๕ โมง
เย็น แล้วเสด็จพระราชดำเนินกลับยังพระมหाराชวัง

วัน ๖^๘ ๖ คำ บั้วอกโทศักดิ์ เวลาบ่าย ๓ โมงเศษ เสด็จออก
พระที่นั่งอนันตสมาคม ทรงพระกรุณาโปรดเกล้า ฯ ทรงตั้งหมื่น
จำเนียรภญา ข้าหลวงเดิมเป็นขุนราชสมบัติ นายเวรกรมพระมาลา
ภญา ถือศักดิ์ภินา ๖๐๐ พระราชทานถมยักต้องจวน ทำราชการ
ฉลองพระเดชพระคุณตามตำแหน่ง

วัน ๗^๙ ๖ คำ บั้วอกโทศักดิ์ เวลาบ่าย ๓ โมงเศษ เสด็จออก
พระที่นั่งอนันตสมาคม ทรงพระกรุณาโปรดเกล้า ฯ พระราชทาน
เงินตรา ๓๐ ตำลึงเป็นรางวัลแก่นายพิง ปลัดกรมช่างสลัก เวลา
บ่าย ๔ โมงเศษเสด็จขึ้น

วัน ๗^{๑๖} คำ ขวอกโทศิกิ เวลาบ่าย ๕ โมงเศษ พระบาท
สมเด็จพระจอมเกล้าเจ้าอยู่หัว เสด็จออกจากพระมหाराชวัง เสด็จ
พระราชดำเนินทางชลมารค ทรงเรือพระที่นั่งกลไฟมณเฑาะ
ใช้จักรไปยังกรุงเก่า พร้อมด้วยข้าราชการฝ่ายหน้าแลฝ่ายในตาม
เสด็จ

วัน ๗^{๑๗} คำ ขวอกโทศิกิ สวดมนต์ในพระที่นั่งบรมพิมาน
ฉลองพระพุทธรูป ๗ องค์ เวลาเช้า ๘ คำฉัน มีทอกไม้พุ่ม ทอก
ไม้กระถาง

วัน ๗^{๑๘} คำ ขวอกโทศิกิ เวลา ๕ ทุ่มกลางคืน เสด็จ
ออกที่ประทับราชวรคิษฐ์ ทอดพระเนตรเรือถวายลำทอกพระกฐินเรือ
ทั้ง ๓ ลำ เรือชลพิमानไชยใส่ผ้าไตร เรือขมยอกพิศาลเป็นเรือพระ
ที่นั่ง เรือวमानอมรินทร์พระที่นั่งรอง เรือท่นกรสองศรีเป็นเรือประ-
เทียบ เรือมณเฑาะพรคิเป็นเรือประเทียบ เรือกราบ ๒ ลำใส่ช่าง
มังกร จดเทียบใหญ่ทุกลำตลอดค้ำกระงนท้าย ลอยลงไปสู่
ท่นแล้วกลบขนมมาแล้วลงไป เรือผ้าไตรผู้หญิงพายแล้วเท แล้ว
ทรงลอยประทับหลวงจนหมด เสด็จไปทอดพระกฐินวัดชีโนรสาราม
แล้วเสด็จกลับขนม ๗ ทุ่ม

วัน ๗^{๑๙} คำ ขวอกโทศิกิ ทรงธรรมบนพระที่นั่งอนันต-
สมาคมกัณฑ์ ๓ แล้วเสด็จออกทางพระที่นั่งอมรินทร์วินิจฉัย ทรง
ลอยประทับตามเคย

วัน ๒๗ ค่ำ ยวอกโทคัก มืดครึ้มแหกเมืองตุง

วัน ๒๘ ค่ำ ไฟไหม้วัดราชบูรณ กุฎีชรัวมอหลัง ๓ เส้ที่
ทรงม้าพระที่นั่งกับข้าราชการตามเสด็จเป็นอันมาก เส้ที่งกลับมา
พระราชทานเงินตราคนละ ๓ บาท สั้นเงิน ๕๐๐ บาททั่วกันทุกคน

ณวัน ๒๙ ค่ำ เวลาบ่าย ๔ โมงเศษ เส้ที่พระราชดำเนิน
ทรงม้าพระที่นั่งทอดพระเนตรเมรุทั่วกับขบวนเวศ เวลาพลบค่ำเส้ที่
กลับมาถึงพระบรมมหาราชวังแล้วเส้ที่ชน

ณวัน ๓๐ ค่ำ ฝรั่งเมืองเคนมารักเข้าเฝ้า ขุนนางข้าราชการ
การได้เส้ที่ต่าง ๆ เฝ้า

ณวัน ๓๑ ค่ำ เวลาบ่าย ๔ โมง เส้ที่ออกพระที่นั่ง
อนันตสมาคม ขุนนางข้าราชการเฝ้าตามตำแหน่ง เวลา ๕ โมง
เส้ที่พระราชดำเนินไปประทับอยู่นำเกยพระที่นั่งสุทโธสวรรย์ มี
ราชการถวายฎีกาเรื่อง ๓ พระราชทานให้เจ้าพระยาธรรมมาชิกรณ
ศักดิ์สิน แล้วเส้ที่ชน

ณวัน ๑ ค่ำ เวลาบ่าย ๓ โมง ออกขุนนางเฝ้าพระที่นั่ง
อนันตสมาคม ทรงตั้งขุนนาง นายใบ นายท้าย นายร้องน้ำ
๓ คน พระราชทานเส้ที่ผ้าเงินเบียดหวัก แล้วเส้ที่พระราชดำเนิน
ทรงม้าพระที่นั่ง แล้วเส้ที่กลับมารัชฎีกา เวลาพลบเส้ที่ชน

ณวัน ๒ ค่ำ เวลาบ่าย ๓ โมง เส้ที่ออกพระที่นั่งอนันต-
สมาคม เจ้าดาวเข้าเฝ้า แล้วผู้หญิงฝรั่งเข้าเฝ้า แล้วเส้ที่กลับ

พาเข้าไปข้างใน เวลา ๑๐ ทุ่ม ทรงพระราชสาส์นตอบไปเมือง
อเมริกายังหาขงไม่

ณวัน ๓ ๗ ๕ ค่ำ เสกข์ออกพระที่นั่งอนันตสมาคม ทอดพระ
เนตรเครื่องราชบรรณาการที่จะส่งไปเมืองฝรั่งเศส แล้วสมเด็จเจ้า
ฟ้ามหา มาตากราชยังคมทูลว่าข้างเฝือกกลม

ณวัน ๓ ๗ ๕ ค่ำ ๓ ทุ่ม ๕ ในพระมหาราชวังขึ้นใหญ่ขึ้น
เวลา ๕ โมงเศษ เสกข์ขึ้น

ณวัน ๓ ๗ ๕ ค่ำ เวลาเช้าโมง ๓ เสกข์พระราชดำเนินมา
พระที่นั่งไปโสกันต์พระวรวงศ์เธอ ๕ องค์ในพระบรมราชวัง ประทับ
พระที่นั่งพุทธโฆสวรวิชัย แล้วเสกข์กลับมาประทับพระที่นั่งกุสีตมหา
ปราสาท โสกันต์หม่อมเจ้า ๗ องค์ เสกข์ขึ้น

ณวัน ๒ ๗ ๕ ค่ำ เวลาพลบ กองซูลฝรั่งเศสมาเฝ้าที่ถึง
เทพยสถาน

ณวัน ๓ ๗ ๕ ค่ำ ยี่ระกายยังเป็นโทศิกิ เวลาเช้าเสกข์ออก
พระที่นั่งอมรินทรวินิจฉัย บัญญัติพระสงฆ์แล้วถวายไทยทานพระ
ราชาคณะถานารวม ๒๗ รูป แล้วสัคย์กรณ ๓๐๐ แล้วเสกข์ไป
ประทับที่ถึงราชานุราชอาศน์ แล้วเสกข์กลับทางประตูสนามราช
กิจเข้าข้างใน เวลาค่ำเสกข์ออกพระที่นั่งกุสีตมหาปราสาท พระ
ราชทานเครื่องเลี้ยงโต๊ะกองซูลทุกประเทศตามบรรณาเข้ามาอยู่ใน
กรุงเทพฯ ๓ มีสครข้างในเรื่องรามเกียรติ์ ๒ ยามเศษเสกข์ขึ้น

เสด็จออกพระที่นั่งอนันตสมาคม ทรงพระราชนิพนธ์พระราชสาส์น
เป็นเวลา ๘ ทุ่มเศษเสด็จขึ้น

ณวัน ๕ ๖ ๕ คำ บัระกายังเป็นโทศิกก็อยู่ เลียงทูตฝรั่งเศส
เวลาเย็น เวลาทุ่มเสด็จวัดพระศรีรัตนศาสดาราม สวดพิชิต
น้ำ เวลา ๓๐ ทุ่มไฟไหม้สำเพ็งตรอกอ้าแดงแพ่ง

ณวัน ๕ ๖ ๕ คำ บัระกายังเป็นโทศิกก็ ผู้ว่าการแทนกงซล
ชอไวสเถานต์โคซิกแซกทิสนอชีกเกาว์ ไคพากย์ตันชอโตยอน เว
รยกลไฟของสมเด็จพระเจ้ากรุงฝรั่งเศสยิโรนเค กัยชนนางอนใน
เรอรอนน ๕ นาย กัยยากหลวงลยชีกเป็นล่ามเข้ามาเฝ้าทูลลของ
ชลพระบาท แล้วจะไทรียทูตาทูตออกไปจนถึงกรุงปารีส เข้าเฝ้า
ณพระที่นั่งอนันตสมาคม

ณวัน ๖ ๖ ๕ คำ บัระกายังเป็นโทศิกก็ เวลาเช้า ๕ โมง เสด็จ
ออกพระที่นั่งสุทไธสวรรย์ ปฏิบัติพระสงฆ์พระราชพิธีคเชนทร์คว
สนาน พอพระฉันแล้ว พวกทูตาทูตเข้าเฝ้าทูลลา แล้วพระราช
ทานเครื่องยศตามถานาศักดิ์ผู้ใหญ่ผู้น้อยเป็นอันมาก แล้วเสด็จ
ขึ้นบ่าย ๒ โมง เวลาเย็นเฝ้าตามเคย แล้วมีพระบรมราชโองการ
สั่งให้กรมม้าผูกเครื่องม้าอย่างฝรั่งเศส แลเครื่องอื่น ๆ เป็นหลาย
เครื่อง กรมม้าก็ไม่ผูกตามรับสั่ง ให้กรมฉาวรรยศทอกพระเนตร
สั่งตำรวจหลวงพระราชอาญาคนละ ๓๐ ที

รุ่งขึ้นณวัน ๗^๕ ๕ คำ มีพระบรมราชโองการให้ตั้งกระบวนแห่
 หมายเวลา ๓ โมง เสด็จออกพระที่นั่งอนันตสมาคม ทรงพระราช
 สาศน์ที่จะไปฝรั่งเศส แล้วเสด็จพระที่นั่งสุทไธสวรรย์ ทอดพระ
 เนตรกระบวนแห่ แล้วไปรยทาน แล้วเอาช้างมาพาน เวลาพลบ
 เสด็จขึ้น เวลา ๕ ทุ่มเศษเสด็จออกพระที่นั่งเป็นทรงเครื่องใหญ่
 แล้วทรงพระราชนิพนธ์พระราชสาส์นที่จะไปถึงสังโตปายามีคาชวิ-
 สุธช เวลา ๗ ทุ่มเสด็จขึ้น

วัน ๓^๖ ๖ คำ บัญญูเบญจศักดิ์ เวลาบ่าย ๓ โมงเศษ เสด็จ
 ออกณพระที่นั่งอนันตสมาคม หลวงศักดิ์เสนีอ่านขอกถวายเรื่อง
 นายสังสมทมนี่ มีพระบรมราชโองการดำรัสเนื้อเกล้าฯ สั่งให้
 ท้องตราขึ้นไปบอกหลวงนายสิทธิ จมื่นรัตนโกษา แล้วให้เอาตัว
 หลวงสิทธิ จมื่นรัตนโกษากับนายสุกใจมหาดเล็กลงมาณกรุง-
 เทพฯ ครั้นเวลา ๒ ทุ่มเศษ เสด็จออกณพระที่นั่งอนันตสมาคม
 มีพระบรมราชโองการโปรดให้พระยาอภัยรณฤทธิ์ ขึ้นไปเป็น
 ตระลาการชำระหลวงนายสิทธิ กับจมื่นรัตนโกษา นายสุกใจ
 มหาดเล็ก ที่กรุงเก่า แล้วทรงแต่งตั้งหมายประกาศท้องเหนือ
 ทองแป้ ครั้นเวลา ๘ ทุ่มเศษเสด็จขึ้น

ณวัน ๔^๗ ๗ คำ บัญญูเบญจศักดิ์ เวลาบ่าย ๕ โมงเศษเสด็จ
 โขยทางชลมารคไปพระราชทานเพลิงศพพระยามหาอนุภาพฉวี
 อรุณฯ เวลาพลบค่ำก็เสด็จกลับ

วัน ๕^{๓๓} ๘ คำ บัญญัติเขมรศักดิ์ ผลิตองเรือพระที่นั่งพระบรม
 ราชวรฤทธิ มีพระสวคพระพุทธรูป ๓๐ รูป เวลาทุ่มเคียวสวคพระ
 พุทธรูปมาแล้ว มีละครชั้นเล็กเรื่องอิเหนาบนพระที่นั่งราชกิจวินิจฉัย
 ทำราชวรฤทธิ พร้อมด้วยพระราชวงศานุวงศ์ชาตลลของชลพระ
 ยาศุ์ใหญ่ผู้น้อยฝ่ายนำฝ่ายใน มีแขกเมืองลาวเจ้าเมืองน่านเจ้า
 กุลลของชลพระยาศ พระราชทานเลี้ยงสุราเครื่องบริโภคนต่าง ๆ
 ตลอดไปจนเพน

ครั้นรุ่งขึ้นวัน ๕^{๓๔} ๘ คำ ทรงประเคนเลี้ยงโต๊ะพระสงฆ์
 ๓๐ รูปแล้ว ทรงถวายไทยทานต่าง ๆ พระฉันแล้วมีละครเล่นเรื่อง
 อิเหนาสมโภชเรือพระที่นั่ง

วัน ๓^{๓๕} ๓๐ คำ บัญญัติเขมรศักดิ์ เวลาบ่าย ๓ โมง เสด็จออก
 พระที่นั่งอนันตสมาคม พระยาราชวรานกุลเอาขามศิลาเล็ก ๆ
 น้อย ๆ ทลายสำรับเข้ามาถวาย เวลาเย็นเสด็จพระราชดำเนินไปทอด
 พระเนตรช่างที่เขย เสด็จประทับที่โรงช่าง แล้วเสด็จกลับออกไป
 ปลายทางฝรั่ง แล้วเสด็จกลับรับฎีกา แล้วเสด็จขึ้นข้างใน

วัน ๕^{๓๖} ๓๐ คำ เวลาเช้ามีพระบรมราชโองการให้เจ้าพนักงาน
 งานพระคลังมหาสมบัติแจกเบี้ยหวัดแก่ข้าราชการ

วัน ๓^{๓๗} ๓๐ คำ บัญญัติเขมรศักดิ์ เวลาบ่าย ๒ โมงเศษ เสด็จ
 ออกณพระที่นั่งอนันตสมาคม พร้อมด้วยข้าราชการเจ้าต่างกรมมหา
 กรมมโได้ แล้วมีพระบรมราชโองการให้เจ้าพนักงานแจกเบี้ยหวัด

วัน ๒๓^{๓๐} คำ บัญญัติเขมรศักดิ์ เวลาบ่าย ๔ โมงเศษ เสด็จ
ออกพระที่นั่งอนันตสมาคม ประโคม ข่าทูตของขลุ่ยพระบาทพร้อม
ขึ้นเขาผ้าม่วงดอกมาถวาย พระเจ้าลูกเธอซึ่งกัน กรวสั่งให้เขียน
ประกาศ ฝรั่งห้างเขาสิ่งของที่ทรงสั่งเป็นเงินข้างกาไหล้อย่างมา
ถวายทอดพระเนตร แล้วรับสั่งให้พนักงานคลังพิจารณาให้แล้วรับ
สั่งให้ทากรรมหมื่นวรจักรด้วยพระบิณฑุกิน

วัน ๔^{๓๐} คำ บัญญัติเขมรศักดิ์ เวลา ๕ โมงเศษ เสด็จออก
พระที่นั่งอนันตสมาคม ทำขวัญนาของคัศรต์วัดเจ้าเขมรวัดพระที่
นั่งอนันตสมาคม เวลากลางคืนขึ้นใหญ่กระสุน ๓ นวมาดงด้วย

วัน ๒๓^{๓๐} คำ บัญญัติเขมรศักดิ์ เสด็จออกพระที่นั่งอนันต-
สมาคม เวลาบ่าย ๓ โมงเศษแล้วเสด็จไปตักที่ฝรั่งเข้า กลับเขียน
กรวมลาภษา

วัน ๔^{๓๐} คำ บัญญัติเขมรศักดิ์ เวลาบ่าย ๕ โมง เสด็จพระราช
ดำเนินพระราชทานเพลิงศพพระยามหาเทพ กรวพวกท่งลูก
กัลยพฤกษ์ยังไม่มีพระบรมราชโองการให้ ทงไปท่งเสียก่อน รัชสั่ง
ให้ส่งพระราชอาญาคนละ ๒๐ ที เวลาทุ่มเศษ เสด็จกลับพระราชวัง

กรนรุ่งชน ณ วัน ๕^{๓๐} คำ มีพระบรมราชโองการให้เจ้า
พนักงานจัดการเงินของหลวงอีกวันหนึ่ง เสด็จเข้าพนักงานให้
ครบทุกพนักงานเป็นการกวัดขันแข่งแรง เวลาบ่าย ๓ โมงเศษ
เสด็จพระราชดำเนินทางชลมารคอีกเวลาหนึ่ง มีของเครื่องไทยทาน

ต่าง ๆ เป็นของหลวง มีลูกกัณฑ์พฤกษ์เป็นต้น ครั้นเวลา ๔ โมง
เศษเสด็จกลับประทับส่วนนั้นที่อุทยาน แล้วเวลาเย็นเสด็จกลับพระ
มหาราชวัง

ครั้นรุ่งขึ้นวัน ๒๓ ๓๐ ค่ำ เวลาเช้า ทรงปฏิบัติพระในพระ
ที่นั่งไพศาลทักษิณ พิชิพระบาทสมเด็จพระพุทธเลิศหล้านภาลัย

จดหมายเหตุเสด็จหัวากอ
ปีมะโรง พ.ศ. ๒๔๑๑

พระบาทสมเด็จพระจอมเกล้าเจ้าอยู่หัว ได้ทรงคำนวนไว้
แต่เมื่อขาลอชู้ศกกว่า ในมะโรงสัมฤทธิ์ก็ จลศักราช ๓๒๓๐
จะมีสุริยุปราคาจับหมดดวงเมื่อเดือน ๑๐ ขึ้นค่ำ ๑ ซึ่งยากนักที่จะได้
เห็นในพระราชอาณาจักร ด้วยวิธีโหราศาสตร์ได้ทรงสะสมมานาน
ตามสารนิมิตไทยสารนิมิตมอญ แต่ตำราอเมริกันดุษย์เก่าแต่ตำรา
อังกฤษเป็นหลายดุษย์ ได้ทรงคำนวนสอดสวนค้องกัน ได้ทรง
กระการตามในแผนที่ว่ามีเป็นแน่ ทวีปชียอคร องค์ ๐ ลีค่า
ฟิลิป เป็นวันตกกรุงเทพพระมหานครเพียงลีค่า เวลา กษัยใน
กรุงเทพพระมหานครเพียง ๓ นาทีกับ ๒๐ วินาที ได้ทรงพิจารณา
เลื่อยคดวนถแล้ว ว่าพระอาทิตย์จะจับหมดดวง และจะเห็นขน
นำแผ่นดินไปไกลถึง ลีค่า คือ ลีค่า ที่ตำบลหัวากอแขวงเมืองประ
จวบศิริชนธ์ ตรงเกาะจานเข้าไปเป็นท่ามกลางที่คหมคดวง ขึ้น
มาข้างบนถึงเมืองปราณบุรี ลงไปข้างใต้ถึงเมืองชุมพร ได้
ทราบการเป็นแน่ดังนั้นแล้ว จึงมีพระบรมราชโองการดำรัสสั่ง
เจ้าพระยาศรีสุริยวงศ์ที่สมุหพระกลาโหม ให้จัดการจ้างคนใน
หัวเมืองเพชรบุรี เมืองปราณบุรี เมืองประจวบศิริชนธ์ เมือง

ถ้าเนคนพคน เมืองประทิว แลนายงานหลายนาย ให้จัดการทำ
 ค่ายหลวงแลพลับพลาที่ประทิวแรมที่ค่ายลหว้ากอ ตรงเกาะงาน
 เข้าไปโตคลองวาฬลงไปทาง ๒๔ เส้น แล้วโปรดให้แต่งคำประ
 กาศคัมพแพนแจกให้ทราบทั่วกัน.

ในครั้งนั้นพวกนักปราชญ์ฝรั่งเศสได้ทราบข่าวลือว่าสยามจะมีใน
 พระราชอาณาจักรแผ่นดินสยาม มีหนังสือมาถึงกงสุลฝรั่งเศส
 ที่อยู่ในพระนครให้ทราบทุกขอพระราชทานอนุญาตที่จะเข้ามาดู
 ลือปราชญ์ก็โปรดพระราชทานตามประสงค์ พวกฝรั่งเศสมา
 เทยวกันหาที่จะเป็นหลายตำบล คั้นลงไปถึงเมืองชุมพรก็ไม่ได้
 ค่ายลซึ่งจะชให้ตรงถึงทางกลางพระอาทิตย์ ครั้นเมื่อท่านสมุท
 พระธาดาโหมกระถาวให้ตั้งทำที่ ค่ายหลวงที่ ค่ายลหว้ากอตรงเกาะ
 งานเข้าไป พวกนักปราชญ์ฝรั่งเศสจึงมาขอตั้งโรงที่จะคั้นนี้แห่ง ๓
 ทำลงไปข้างใต้พลับพลาที่ค่ายหลวงทาง ๓๘ เส้น ตั้งเครื่องกลึง
 ใหญ่น้อยหลายอย่าง ประมาณ ๕๐ คันเศษ.

ครั้นวันศุกร์ เดือน ๘ แรม ๕ ค่ำ เวลาเช้า ๕ โมง ๕๐ นาที
 เสกที่พระราชดำเนินโดยเรือพระที่นั่งอรรคราชวรเดช ออกจากท่า
 นีเวศวรภิษู ใช้จักรไปถึงเมืองสมุทรปราการเวลาเที่ยงแล้ว ๓๕
 นาที ทอดสมออยู่ ๓ ชั่วโมงเศษ เวลาบ่าย ๕ โมง ๓๕ นาทีใช้
 จักรออกจากทอดสมอแล้วข้ามสันคอนตกน้ำลึก ๓ วา เย็น ๕ โมง
 ๕๓ นาทีแล้ว บึงสลุทริย ๓ นาที เรือสยามูปลศกัมภีร์ถึงวัย ๓๒ นาที
 จนถึงเวลา ๖ โมง ๓๒ นาที.

รุ่งขึ้นวันเสาร์ เดือน ๘ แรม ๕ ค่ำ เวลาบ่าย ๕ โมงเศษ
 สามร้อยยอก ใช้จักรไปเวลา ๕ โมงเช้าถึงเกาะหลัก เวลาเที่ยง
 ถึงที่ทอศมมอหน้าค่ายหลวงค่ายลหว่ากอ ทิศตรงหน้าตึก ๘ ศอก
 อยู่ใต้คลองวาฬเหนือเกาะงาน แต่อากาศมีคึกคึก มีแต่เมฆ
 คุลมไปทุกทิศทุกแห่งไม่เห็นแดดแต่เดือนดาวเลย พระอาทิตย์
 พระจันทร์เห็นอย่างวาง ๆ ยาทนาฬิกาหนึ่งข้างถึงยาทข้าง แดที่ทอศ
 เรือนำค่ายหลวง ทิศตรงค่ายลหว่ากอถนนคนใหญ่ เรือโคลงอยู่
 เสมอ เรือพระที่นั่งทอศมมออยู่หน้าค่ายหลวงประมาณ ๖ ชั่วโมง
 ครั้นเวลาห้าค่ำมีพระบรมราชโองการดำรัสสั่งให้ถอยเรือพระที่นั่ง
 กลับไปทอศประทัยแรมอยู่ที่อ่าวมะนาว อันเป็นที่ลยยังมีลมโหม
 คลื่นใหญ่ เห็นที่พลับพลาไปทางประมาณ ๒๐๐ เส้นเศษ ทอศ
 ประทัยแรมอยู่ ๒ วัน.

ณวันจันทร์ เดือน ๘ แรม ๗ ค่ำเวลาเย็น เสด็จพระราชดำ
 เน้นชนจากเรือพระที่นั่งอรรคราชวรเดชขึ้นฝั่งทรงมาพระที่นั่ง ทิ้ง
 แต่อ่าวมานาวลงไปถึงพลับพลาค่ายหลวงค่ายลหว่ากอเวลาห้าค่ำ
 เรือพระที่นั่งก็ถอยลงไปทอศอยู่หน้าค่ายหลวงห่างฝั่งประมาณ ๒๐
 เส้นเศษ เรืออัครเสนาบดี เรือสยามปลัดมณฑล และเรืออื่น ๆ
 ก็ทอศล้อมวงอยู่ชั้นนอกพร้อมกัน.

รุ่งขึ้นวันอังคาร เดือน ๘ แรม ๘ ค่ำ เวลาเช้า ๓ โมงเศษ
 ใต้พระฤกษ์ยกเสาชิงแสงฉัตร ชักของพระจอมเกล้าขึ้นที่พลับพลา

ค่ายหลวง รัชสิ่งให้ระโคม แล้วทรงยุบ^๕ใหญ่ด้วยพระหัตถ์
 สลตของสลักกับทหารชั้นใหญ่ฝ่ายตะวันตก ๒๓ นั้ก^๕ ทั้ง ๒ ข้าง
 ยืนเรือสยามอุป^๕สัทม์อีก ๒๓ นั้ก รวมเป็น ๖๓ นั้ก เวลา
 ย้าย ๓ โมง พวกนักปราชญ์ฝรั่งเศสมาเฝ้าทพลัษ^๕พลลา ๘ นาย
 พระราชทานทองคำบางสพานทุกนาย.

รุ่ง^๕ชนแฉวันพุม เดือน ๘ แรม ๘ ค่ำ เวลาบ่าย ๕ โมง พวกอหิ-
 เชอร์ในเรือรบ ๓๒ นายชนมาเฝ้าทพลัษ^๕พลลา พระราชทานทองคำ
 บางสพานทุกนาย.

ณวันพฤหัส^๕ก็ เดือน ๘ แรม ๓๐ ค่ำ เวลาเช้า ๕ โมง นาย
 เรือรบฝรั่งเศสขอเชิญสมเด็จพระเจ้าลูกยาเธอ เจ้าฟ้าจุฬาลงกรณ์
 กรมขุนพิณิตประชานารถให้เสด็จลงไปเที่ยวในเรือรบ ไปรคเกล้า^๕
 ให้พดหัวเจ้าท่านเจ้าพระยาศรีสุริยวงศ์ลงไปด้วย กั้^๕ตั้งจักรการ
 รัชเสด็จเหมือนอย่างรัชกระษัตริย์ในประเทศยุโรป มีทหารทอตก^๕
 แลยืนพลลา แล้วยัง^๕ยืนใหญ่รัช ๒๓ นั้ก ทหารประ^๕รับ^๕ศ^๕กัน^๕ด^๕
 ชนลากกระชากเขาแจนชาคตายคน ๓ ครั้นเวลา^๕ก่อน^๕เที่ยง^๕ทรง
 วิก^๕แคะ^๕สอย^๕แผน^๕ท^๕ท^๕ค^๕ง^๕ค^๕าย^๕หล^๕วง ครั้นเวลา^๕ย้าย^๕ ๕ โมง^๕เศษ
 เสด็จพระราชดำเนินไปที่^๕โรง^๕นัก^๕ป^๕ราช^๕ญ์^๕ฝรั่ง^๕เศส^๕มา^๕ตั้ง^๕อยู่ เวลา
 จวน^๕ค่ำ^๕เสด็จ^๕กลับ.

ณวันศุกร์ เดือน ๘ แรม ๓๓ ค่ำ เวลาเช้า ๓ โมงเศษ

มีสเตอร์ อาลยาสเตอร์ ผู้ว่าราชการแทนกงสุลอังกฤษขึ้นไปเฝ้า
ที่พลับพลา ไปรคให้ขงขันธ์ ๗ นก.

ฉวันเสาร์ เดือน ๘ แรม ๑๒ ค่ำ เวลาเช้า ๓ โมง เรือ
เจ้าพระยามาถึงที่ค่ายหลวง ใต้ทรงรับหนังสือข่าวต่าง ๆ หลายน
ฉบับ กับของที่ส่งไปจกขอมมาแต่เมืองลอนคอนสำหรับแจกในกร
พระราชพิธีโสกันต์อีกมาก.

ฉวันอาทิตย์ เดือน ๘ แรม ๑๓ ค่ำ เชอร์แสร้ออก เจ้า
เมืองสิงคโปร์มาด้วยเรือกลไฟ ๓ ลำ ถึงหัวกอเวลา ๓ โมงเช้า
ไปรคให้หลวงพิเศษพจนการ^๑ เป็นข้าหลวงไปเยี่ยมเยือน.

ครันฉวันจันทร์ เดือน ๘ แรม ๑๔ ค่ำ เจ้าเมืองสิงคโปร์ขึ้น
มาเฝ้าที่พลับพลาค่ายหลวง ไปรคให้ขงขันธ์ ๑๓ นก ให้
พระราชทานทองคำข้างสพาน ตั้งแต่เจ้าเมืองสิงคโปร์แลพวกออก
เชอร์ทชนมาเฝ้าทุกคน แล้วให้ไปอยู่ที่เรือนพัก ซึ่งทำไว้รับเขา.

รุ่งฉวันอังคาร เดือน ๑๐ ขึ้นค่ำ ๑ เวลา ๒ โมงเช้า
เจ้าพนักงานเตรียมกลองใหญ่^๒น้อย เคื่องทรงทอกพระเนตรสรีย
ราคา เวลาเช้า ๕ โมง ๓ นาที เสกข์ออกทรงกลอง แต่ท้องฟ้า
เป็นเมฆฝนคลุมไปในค้ำวันออกไม่เห็นอะไรเลย ค่ำเวลา ๕ โมง
๑๖ นาที เมฆจึงจางสว่างออกไปเห็นดวงพระอาทิตย์ไร ๆ แลดู

๑ คือ เครื่องการโสกันต์สมเด็จพระเจ้าฟ้ากรมพระจักรพรรดิพงศ์.

๒ ชื่อหวาด บนภาค ในรัชกาลที่ ๕ ได้เป็นพระยาอรรคราชนารถภักดี.

พอรู้ว่าจัญแล้ว จึงประโคมเสกตั้งทรงมูรธาภิเศก ครั้นเวลา ๕ โมง
 ๒๐ นาที แสงแดดอ่อนลงมา ท้องฟ้าตรงดวงพระอาทิตย์สว่างไม่
 มีเมฆเลย ที่อื่นแลเห็นดาวใหญ่ก้านวันตก แลดาวอื่น ๆ มาก
 หลายดวง เวลา ๕ โมง ๓๐ นาที ๒๐ วินาที จัญสิ้นดวง เวลานั้น
 มีคนเหมือนนกกลางคืนเวลาพลบค่ำ คนที่นั่งใกล้ ๆ ก็แลดูไม่
 จักหน้ากัน พระราชทานเงินแจกพระราชวงศานุวงศ์ แลข้าราชการ
 ผู้ใหญ่ผู้น้อย ซึ่งตามเสด็จพระราชดำเนินออกไปทั่วกัน.

รุ่งขึ้นณวันพุธ เดือน ๓๐ ขึ้น ๒ ค่ำ เวลาเช้า ๓ โมงเศษ
 เจ้าเมืองสิงคโปร์ขอถ่ายพระรูป แล้วโปรดให้มีละครข้างในให้พวก
 อังกฤษแลฝรั่งเสสดู ให้พำภรรยาเจ้าเมืองสิงคโปร์เข้าไปข้างใน
 ใต้พระราชทานทองแลกำสพระเจ้าลูกเธอฝ่ายในทุกพระองค์ เวลา
 บ่าย ๓ โมง ๑๕ นาที เสกตั้งเรือพระที่นั่งอรรคราชวรเดช พอ
 ทหารขึ้นใหญ่ยิ่งสุดตั้งเสด็จ ๒๓ นึก ทหารที่ยิงขยับศัตนลงขึ้น
 ลากพั้งออกมากระชาคเขาแซนซาคไปข้างหนึ่ง ตายในที่นั้น เว
 พระที่นั่งออกจากที่ทอดนำท้ายหลวงใช้ จักรมารกรุงเทพมหานคร.

เรื่อง เซอร์ แฮรี ออก เจ้าเมืองสิงคโปร์

ไปเฝ้าสมเด็จพระเจ้าแผ่นดินสยามในรัชกาลก่อน

ที่ตำบลหัววาน

เมื่อเดือนสิงหาคม ค. ศ. ๑๘๖๘ (ขีมะโรง พ. ศ. ๒๔๓๓)

สมเด็จพระเจ้าแผ่นดินสยาม (คือ พระบาทสมเด็จพระจอมเกล้าเจ้าอยู่หัว) พระองค์นั้นทรงหลายยศมทราธิบดีว่าพระองค์ทรงเชี่ยวชาญในวิทยาศาสตร์ ทรงใฝ่พระราชหฤทัยอย่างยิ่งในเรื่องสุริยปราคาอันใดที่ทรงคำนวณไว้ว่าจะปรากฏขึ้นในวันที่ ๑๘ สิงหาคม และโดยที่เส้นศูนย์ของสุปราคาจะผ่านมาใกล้ที่สุดขณะตำบลหัววาน เช่นหมู่บ้านอยู่ในพระราชอาณาเขตสยาม ทางฝั่งตะวันตกของแหลมมลายู ทรงเส้นวิดิกันทร (แสดคคิกจุต) ๑๓ องศา ๓๘ ลิปกาทศเหนือ และเส้นที่รฆันทร (สองคคิกจุต) ๘๘ องศา ๓๘ ลิปกาทศตะวันออก อยู่เกือบซีกเชิงเขาหลวงสูง ๔๒๓๖ ฟิต อันเป็นที่ยนพนโลกซึ่งสุปราคาจะปรากฏหมดดวงนานที่สุดด้วย พระองค์ทรงพระราชหฤทัยจะเสด็จพระราชดำเนินไปยังที่นั้น และทรงเลือกสรรที่สถานทีประทัยในที่ใกล้แดนนั้นเพื่อทอดพระเนตรสิ่งอันจะปรากฏขึ้นในโลกนี้ จึงเสด็จพร้อมด้วยพระบรมวงศานุวงศ์ข้าทูลลอองธุลีพระบาทมุขมาคยมนตรี โดยเสด็จเป็นพระราชบริพาร

เสด็จพระราชดำเนินยังหัววานในต้นเดือนสิงหาคม ทรงพระกรุณา
โปรดเกล้าฯ ให้ตั้งที่ประทับ (ค่ายหลวง) ทริมฝั่งทะเลลงไปทาง
ทิศใต้ ๒-๓ ไมล์ ทรงเสด็จศูนย์แห่งวัดดวงอาทิตย์ และทรง
พระกรุณาโปรดพระราชทานพระบรมราชานุญาตให้รัฐบาลฝรั่งเศส
ส่งพวกตรวจการวิทยาศาสตร์อื่นใดที่ส่งมาจากกรุงปารีส มาเฝ้า
ยังที่นั้น เพื่อขอปราศให้ โกลที่สุกและซึ่งอุปราคาจะจับอยู่นาน
สักด้วย

สมเด็จพระเจ้าแผ่นดินสยามยัง ทรง พระกรุณา เสด็จเพื่อแนะนำ
นาย อัสยาเตอร์ ผู้รับตำแหน่งกงสุลของพระนางเจ้ากรุงเครือ
บริเตนประจำกรุงสยามว่า ยางที่ท่านเซอร์แฮร์ริออกผู้ว่าราชการ
สเตรตส์เสด็ดเมนต์ จะรู้สึกเต็มใจถือเอาโอกาสที่พระบาทสมเด็จพระ
พระเจ้าอยู่หัวเสด็จประทับอยู่ในราวที่ไม่สู้ห่างไกลจากเมืองสิงคโปร์
นัก มาเฝ้าที่ค่ายลหัววานจะได้ขอปราศได้เหมาะที่สุด และ
กระทำคามคุ้นเคยกับพระบาทสมเด็จพระเจ้าอยู่หัวและพระบรมวง
ศานุวงศ์ข้าราชการด้วย และยังทรงพระกรุณา มีพระราชดำรัสให้
เต็มว่า มีพระราชประสงค์ใคร่ทรงพบปะเซอร์แฮร์ริออก และจะทรง
ก่อนรับเพื่อให้ ไต่รับความศุขสมแก่เกียรติยศทุกอย่าง ก็ในขณะ
นั้นเมื่อเรื่องทเซอร์แฮร์ริออกจะต้องไปพบกับรายาเมืองปาหังและเมื่อ
ทรงงานทางฝ่ายคว้นออกแหลมมลายูอยู่ด้วย ครั้นทราบว่า
มีพระยะทางของตนยาวออกไปอีกหน่อยก็จะสามารถขอปราศได้

เงินและไต่ฝ้ากระทำความคุ้นเคยกับสมเด็จพระเจ้าแผ่นดินและ
 พระบรมวงศานุวงศ์ข้าราชการกรุงสยาม เซอร์แฮร์ริสออกจึงตอบ
 ไปยังกงสุลทันที ขอให้หาความขนกราบบังคมทูลพระบาทสม-
 เด็จพระเจ้าอยู่หัวว่า ท่านรู้สึกเป็นเกียรติยศในการที่ทรงพระมหา
 กรุณาโปรดเกล้าฯ ให้เชิญฉันนั่ง จะขึ้นไปเฝ้าตามพระราช
 ประสงค์

การที่เซอร์แฮร์ริสจะไปหัววานครั้งนี้เวลาที่ จะจักเตรียม
 ตรวจการวิทยาศาสตร์ ในสิ่งที่จะปรากฏขึ้นในโลกนี้ด้วยอุป-
 ราค่าน้อยนัก ไต่อาศัยความช่วยเหลือของนายพันตรีแมกแนร์
 นายช่างประจำเมือง (โคโลเนียล อินชีเนียร์) จึงจักหาไต่เครื่อง
 มือต่าง ๆ เท่าที่พอจะหาได้ โดยตั้งใจว่าจะไม่ให้เสียโอกาสที่จะ
 ใช้เครื่องมือเหล่านี้ให้เป็นประโยชน์

ครั้นถึงวันที่ ๑๒ สิงหาคม เวลาห้าทุ่มเจ้าเมืองลงเรือ "ไปโท"
 เป็นเรือราชการประจำหัวเมืองประเทศราช ออกจากเมืองสิงคโปร์
 พร้อมด้วยนายพันตรีแมกแนร์กรมทหารปืนใหญ่หลวง นายร้อย
 เอกมอยเสย์ กรมทหารช่างหลวง นายท.ฟ.เปลา เลขาธิการ
 ส่วนตัว และนายร้อยโท ซ.ท. คัมมินส์ นายทหารคนสนิท คุณ
 หลุยส์ ออร์ดี ไต่ตามท่านเจ้าเมืองมาด้วย ตั้งแต่ออกจากเมืองสิงคโปร์
 มาแล้วไม่มีคลื่นลม นัยว่าไต่เครื่องทางมาสะดวก ในคืนวันที่ ๑๕
 สิงหาคม เรือกลไฟท่านเจ้าเมือง ขึ้นไปถึงไต่ทอดสมอไต่หัววาน

ลงมาประมาณ ๔๕ ไมล์ เสาวันรุ่งขึ้นจึงเลื่อนขึ้นไปท่าบสถหัววาน
 พยเรือหลวง (ฝรั่งเศส) สวรรคและเรือเฟรลอง เรือหลวงสยาม
 อิมเพรกนยะบล (ยงยศโยชฌิยา) เรือสยามสับปอร์เตอร์ (สยาม-
 ษสัทม์) เรือเจ้าพญา (ถ้าไม่ใช่เรือหลวง เป็นเรือค้าขายของ
 พระยาพิสดารเจ้าส่วยม) เรือพระที่นั่ง (อรรคราชวรเดช เรือขึ้น
 ขนาดเล็กและเรืออื่น ๆ อีกหลายลำ เรือหลวง (อังกฤษ) สเตด
 ไลต์ ในบังคับบัญชาของนายนาวาเอก เอคัย และเรือ กราสหอป-
 เปอร์ ในบังคับบัญชาของนายเรือเอก พัดปอด ก็ได้มาถึงในเช้า
 รุ่งขึ้น นายนาวาเอก เอคัย ซึ่งเดินทางจะไปเมืองฮ่องกงได้รับคำ
 ชักชวนของท่านเจ้าเมือง จึงแปรทางมาประสงค์ให้มิเรอรัชอังกฤษ
 มาอยู่ด้วยในโลกาคนั้น เพื่อชักชวนแสดงความยินดีถึงสลักคอบ
 สถานที่ซึ่งสร้างไว้เป็นที่พัก อาศรัยเป็นที่ อยู่ริมหาด ตอนหนึ่ง
 ซึ่งเป็นที่ข่าไม้อยู่ก่อน มาแล้วก่อนโค่นสร้างในคราวนี้แล้วปลูก
 พลับพลาแต่ทำเนียบเป็นอันมากสำหรับข้าราชการต่าง ๆ ในราช
 สำนักแลแขกเมืองชาวยุโรปพักอาศัย สมเด็จพระเจ้าแผ่นดิน
 ประทับในค่ายหลวง ตำแหน่งที่ประทับทำด้วยไม้ชั่วคราวเป็นตำ-
 หนัก ๓ ชั้น ด้วยธรรมเนียมไทยผู้มีศักดิ์ต่ำจะอยู่ในที่ สูงกว่าไม้
 ได้ หรือในส่วนพระเจ้าแผ่นดินจะอยู่ในที่เสมอกันกับใคร ๆ ก็ไม่ได้
 ทำเนียบแห่งอื่นปลูกเป็นเรือนชั้นเดียว แต่ยกพนในประตูคนสูงพน
 ราวพนคนเล็ก ๓ พัดทุกหลัง ทำเนียบเหล่านี้สร้างด้วยไม้ ไม้ผ่าซีก

แทบทั้งหมด มงควัยจากข้างใต้อาตมแห่งข้างตามนิยมของประ-
เทศทำเนียบหมู่หนึ่งก็มรวทำควยก็งไม่ อย่างเรียขรอยลอมรอบมิด
ชิดมองไม่เห็น และในบริเวณหรือสถานทำเนียบมีโรงที่อยู่สำหรับ
คนใช้และบริวารเป็นอันมาก

ท่านเจ้าเมืองก็คณะที่มาควยมี นายพันตรี แมกแนร์ นาย
ร้อยเอก มอยเสย์ กรมทหารช่างหลวง นายร้อยโท คัมมีนัส
นายทหารคนสนิท นายนาวาเอก เอคัย นายเรือเอก ฮอสโยน
กับนายทหารราชनावังอังกฤษอื่น ๆ อีกหลายนาย ชนยกลงเวลาเช้า
วันที่ ๑๗ นั้น มีทหารกองปืนใหญ่สนามซึ่งสมเด็จพระเจ้าแผ่นดิน
โปรดให้มาจากกรุงเทพฯ ดังยงสลุตรัย นาย อัสยาสเตอร์ ผู้ริ
กงสลุสของพระนางเจ้ากรุงนครตบรีเตนประจำกรุงเทพฯ ก็คณะ
พวกกงสลุสและข้าราชการสยามบางคนก็พากันมาค่อนรับพาไปยังที่
พักของท่านเจ้าพระยาศรีสุริยวงศ์ ที่สมุหพระกระลาโหม (สมเด็จพระ
เจ้าพระยาบรมมหาศรีสุริยวงศ์ ช่วงขุนนาค หรืออย่างทีเรียกกันว่า
อรรคมหาเสนาบดี ตามธรรมเนียมของชาวสยาม แยกเมือง
คองไปทำเสนาบดีกระทรวงต่างประเทศก่อน ภายหลังจึงไปเยี่ยม
อรรคมหาเสนาบดี ถ้าผู้นนมียศศักดิ์เพียงพอกันก็จะไค่นาชนเฝ้า
พระเจ้าแผ่นดิน แต่โดยเหตุที่เสนาบดีกระทรวงต่างประเทศ
(พระเจ้ายบรมวงศ์เชอซัน ๒ กรมขุนวรจักร ๑๓ ๑) พักอยู่ห่างจาก
ที่พัก กระลาโหมไปไกล และด้วยความเอื้อเฟื้อของท่านกระลาโหม

ท่านได้จัดการต้อนรับ เซอร์แฮร์รอก เสียพร้อมกันทั้งสองท่าน
ในเวลาเคี้ยวโต๊ะบ้านพักของท่านสมุหพระกระลาโหม

ท่านกระลาโหมผู้นี้มีอายุประมาณ ๕๕ ปี (ตามความจริง
๖๐ ปี) รูปทรงออกจะเตี้ย ดวงตาคมมีสีง้ำ อบอุ่นไสยใจคอของ
ท่านผู้นี้ เซอร์ยอนเฮาริง ได้พรรณนาไว้ในหนังสือเรื่องที เซอร์-
ยอนเฮาริง เป็นราชทูตมากรุงสยามเมื่อ (ค.ศ.) ๑๘๕๕ ซึ่งว่า

“ อธิยาครีย์ ในส่วนตัวของท่าน อรรถมหาเสนาบดี นั้นน่าชม
มาก ท่านเป็นคนสำคัญที่สุดของกฤหบดีสกุลมหาศาลใน
พระราชอาณาจักร เป็นคนสำคัญที่ยกย่องพระเจ้าแผ่นดิน
พระองค์นครองราชสมบัติ ยี่สิบกันความมุ่งหมายของ
พระราชบุตรในรัชกาลก่อนมิให้สำเร็จได้ จึงได้ทรงพระ
กรุณาตั้งแต่งตั้งให้เป็นอรรถมหาเสนาบดี ท่านได้กล่าวถึง
ข้าพเจ้าหลายครั้งหลายหนว่า ถ้าทางดำเนินการของข้าพเจ้า
เป็นไปเพื่อช่วยราษฎรให้หลุดพ้นจากความกดขี่ข่มขืนและได้
ประเทศพ้นจากการผูกขาดยึดประตูค้าแล้ว ท่านจะร่วมมือ
ทำการด้วยข้าพเจ้า และถ้าข้าพเจ้าทำการไปสำเร็จ
เสียงของข้าพเจ้าก็จักปรากฏไปตลอดยุคกาล ท่านได้แสดง
ข้อเสียหลายต่าง ๆ ให้ข้าพเจ้าฟังมิได้ขี้ก้อยอย่างไร และ
มักกล่าวด้วยวาจาไพเราะเฉียบขาด ถ้าท่านเป็นผู้มีนัยคงค้ำ
นำที่จริงแล้ว ท่านก็เป็นผู้ที่รักชาติอย่างเอกและมีปัญญา

สว่างอย่างยิ่ง อันจะได้เคยพบปะในโลกภาคบูรพทิศนี้" คำ
 ของเซอร์ยอนเขาวิ่ง จะกล่าวให้ถูกต้องยิ่งกว่าได้ โดยยาก
 ท่านกระลาโหมได้รับตำแหน่งบริวารณั้ล่วงมา ๓๓ ปีนี้ตั้งแต่
 เวลาที่เซอร์ยอนเขาวิ่งได้เขียนเรื่องของท่าน ก็คงถือว่าท่านเป็นผู้
 รักษาชื่อเสียงและเรื่องขั้ญญา ท่านมีอำนาจสิทธิ์ขาดเพราะ
 เป็นที่รักพระอัครราชกุมารของพระเจ้าแผ่นดิน ไม่ทรงจัดทำสิ่งไร
 ก่อนที่ท่านลงความเห็นฟ้องขั้ย ท่านก็ได้รักษาราชการบ้านเมือง
 อย่างพอพิงงามและขั้ยความสามารถ คอยเอาใจใส่ใน
 เรื่องต่าง ๆ ทั้งสิ้นที่เป็นไปในประเทศอื่น ๆ โดยเสียดิขิต ท่านเช่น
 ผู้ผูกพันรักใคร่ชาวอังกฤษอย่างประจักษ์แจ้ง พุคภาษานั้นได้
 คล่องแคล่วมาก มีกิริยามารยาตรสภาพ และตรงไปมาในที่
 ออกความเห็นของท่าน และแสดงวิริยะขั้ยขั้ยในเรื่องทำกิจธุระ
 ของมหาชน

ท่านกระลาโหมเสนาบดีกระทรวง ต่างประเทศ ออกมา คั้ณรับ
 ท่านเจ้าเมืองกั้ยพวกในขณะ ณะปากทางจะเข้าไปบริเวณบ้านและ
 นำเข้าไปในบ้าน จั้กหาที่นั่งให้พวกที่มา เเลียงนำชาและเครื่องคั้ม
 ท่านเสนาบดีกั้ยผู้ว่าราชการได้สนทนากันอยู่นาน รวางนั้นตระ
 เตรียมการที่พระเจ้าแผ่นดินจะเสด็จออกกรีบเจ้าเมือง กั้ยพวกที่มา
 จากเมืองสิงคโปร์ มิสเตอร์ อัสยาสเตอร์ ผู้แทนกงสุลเป็นผู้พูด
 ภาษาไทยได้คล่องนั้นเป็นลั้มา แต่โดยมากท่านกระลาโหมคอย

เซอร์แฮร์ซอก โดยไม่ต้องให้นาย อัลบาสเตอร์ ช่วย เสนาบดี
 กระทรวงต่างประเทศนั้นโคเซาสันทนากวายน้อย เรื่องที่สนทนา
 ทารอกันเลย ไปดูเรื่องอารูชิน ท่านกระลาโหมนำเอาตัวอย่าง
 ชนสในเกอริ ชนมอนคัสตอม และชนทชนุทท้ายอย่างใหม่ขึ้น
 ออกมา แสดงให้เห็นว่าตัวท่านเองเป็นผู้ชำนาญในเรื่องกลไก
 ของอาวุธเหล่านี้โคเซ

ในตอนนี้เป็นครั้งแรกที่เราได้สังเกตเห็นการดิ้อธรรมเนียม
 อย่างเคร่งครัดของชาวสยาม ในเรื่องผู้ทมิฬต่ำกว่าจะยืนอยู่
 ต่อหน้าผู้ทมิฬสูงกว่าไม่ได้ เพราะผู้น้อยทั้งหมดนั่งหรือหมอบ
 อยู่กับพื้น และคนใช้เมื่อถือดาคนำเครื่องทมิฬเข้ามาเลย ก็
 เขยิบเลือนไปชนพื้นด้วยเข่า (คลานเข่า) เป็นการแปลกขยทมิฬ
 เห็นกิริยาอาการของชาวสยามเปลี่ยนโคเซทันที เวลาเมื่ออยู่ภายใน
 นอกยังไม่ทราบว่าท่านผู้ใดอยู่ข้างใน ก็เดินไปมาใกล้ตามสหายไป
 แค่ออกเห็นท่านกระลาโหมเข้า พวกผู้น้อยก็หยุดตัวลงท่าคุกเข่า
 กันที ประสานมือไว้ตรงหน้าและก้มหน้าลงกับพื้น หมอบอยู่
 ตามบรรพาศักดิ์ของคณึ่งอยู่ ต่อเมื่อท่านพูดด้วย จึงตอบด้วย
 ความเคารพและกราบกรานเช่นเดียวกัน แม่เมื่อจะออกไปโดย
 ธรรมเนียมต้องลุกขึ้นเดินจะยกตัวให้ตรงก็ไม่ได้ ต้องระวังตัวให้ยืน
 อยู่เสมอ

เมื่อเจ้าเมืองสิงคโปร์พร้อมด้วย

ก็ได้รับคำบอก

พระเจ้าแผ่นดินเสด็จออกค้อยต้อนรับ

แล้วพวกเราพากันไป

ยังพลับพลาอันเป็นพระราชวังชั่วคราว

ตรงปากทางจะเข้าไปในบริเวณพระราชฐาน

มีกองทหาร

เกียรติยศเข้าแถวกระทำคำนับ และเมื่อเข้าไปในพระราชฐาน มี

เจ้าพนักงานผู้ใหญ่สองสามนายออกมา

แล้วพร้อมกันด้วย

ท่านกระลาโหมและเสนาบดีกระทรวงต่างประเทศและในพวกคณะ

ได้นำหน้าเราเข้าไปยังท้องพระโรง ท้องนั้นเห็นจะยาวราว ๘๐ ฟุต

และกว้าง ๓๐ ฟุต เป็นค้ำทางตัวนอกของวัง (พลับพลา)

มีพระทวารสองข้าง กับยังมีพระทวารที่ตรงกลาง ทางค้ำยาว

ซึ่งเป็นทางที่ได้นำเราเข้าไปอีกช่องทางหนึ่ง เมื่อเข้าไปข้างในเห็น

ท้องพระโรงทั้งหมดเต็มไปด้วย (ข้าราชการ) ชาวสยามหมอบ

อยู่ก้มหน้า มือ (ประสาน) ตรงไปทางพระเจ้าแผ่นดิน ซึ่งเสด็จ

ประทับอยู่บนพระเก้าอี้อันตั้งอยู่บนราชบัลลังก์ ยกขึ้นสูงจากพื้น

ราว ๓ ฟุตและใกล้ชิดกับพระทวารทางที่จะเข้าไปข้างในของวัง

(พลับพลา) ที่ยกพื้นกั้นด้วยลูกกรงทังเสาและผนังห้องท้องพระ

โรงค้ำด้วยผ้าสีแดง และทางเบื้องพระหัตถ์ขวาของพระบาท

สมเด็จพระเจ้าแผ่นดิน มีโต๊ะเล็กเต็มไปด้วยหีบทองและภาชนะ

อันพระศรี พระโสมภพ พระสุธารส และสิ่งเครื่องราชูปโภคต่างๆ

วางในราวพระทวารนำและที่ประทับกันไว้เป็นช่องว่างสำหรับแขก

เมืองเฝ้าและ ๒ ข้างช่องนี้ในระยะประมาณครึ่งทาง ท่านเสนาบดี
 ใหญ่ทั้งสองท่านทอมอบเฝ้าอยู่ ตามแบบประเพณีของพระราชฐาน
 ตำแหน่งที่เฝ้าของแขกเมืองอยู่ในแถววางข้าราชการเหล่านั้นเพราะ
 ไม่ยอมอนุญาตให้ ใครเข้าใกล้ซีกพระเจ้าแผ่นดินยิ่งไปกว่าข้าราชการ
 การชั้นผู้ใหญ่ของพระองค์ ด้วยประเพณีเป็นฉนั้น พวกเรา
 หยค้อยทนน แต่พระเจ้าแผ่นดินทรงพระกรุณาโปรดเกล้าฯ พระหัตถ์
 ทนทให้ เซอร์แฮร์รอก เขาไปเฝ้าถึงที่ประทับ และเมื่อพระราช
 ทานพระราชหัตถ์มาสมิผลแล้ว รัชสังให้พวกของ เซอร์แฮร์รอก
 เจ้าเฝ้าถวายตัวต่อไป เจ้าพนักงานผู้หนึ่งเรียกว่าสนของพระโอรส
 ของพระเจ้าแผ่นดิน ก็ตำเนรเรื่องกราบทูลเบิกด้วยเสียงกังฉ
 เรืองราวและความประสงค์ของท่านผู้ว่าราชการที่มาเฝ้า แต่ที่
 มาสักรู้ พระเจ้าแผ่นดินมีรัชสังว่าพอแล้ว และตรัสเป็นภาษา
 อังกฤษว่า พระองค์ทรงพอพระราชหฤทัยที่ใดทรงต้อนรับผู้
 ราชการเมืองสิงคโปร์ และรัชสังถึงทางพระราชไมตรีอันมีอยู่
 อย่างสนิทสนมในวางประเทศของพระองค์และประเทศเครตยวิเทศ
 และมีพระราชหฤทัยหวังว่าพระราชไมตรีนี้คงถาวรอยู่สืบไป
 เมื่อขยกระแสพระราชดำรัสแล้ว พระเจ้าแผ่นดินเสด็จ
 รากพระที่นั่ง ประทับยังพระที่นั่งแห่งหนึ่ง (คือ เกย) ซึ่งยก
 ขึ้นไว้นอกพระราชสถานนำพระทวารทางเข้า ทรงพระกรุณาโปรด
 ให้ช่างดำยรูปที่เราพามาด้วยทั้งถ้องดำยรูป ครั้นเสร็จการ

• คือ รูปที่พิมพ์ในสมุดเล่มนี้

เผ่า ๆ แล้ว เมื่อจะกราบบังคมทูลลาไป ก็มีพิธีอย่างเดียวกัน
 กุญเมื่อเขาเผ่า แล้วพระเจ้าแผ่นดินทรงแสดงพระราชประสงค์
 ให้ท่านผู้ว่าราชการเข้าเผ่าเป็นพิเศษในตอนเย็นวันนั้นด้วย

ครั้นเผ่าแล้ว เราก็มายังทำเนียบซึ่งได้จัดเตรียมไว้สำหรับ
 พวกเราพัก ใต้พิภพคุณหญิง ออค และ นายเฮลา ซึ่งขนยก
 มาภายหลังเราในเวลาไม่ช้านักคอยอยู่ที่ทำเนียบแล้ว ทำเนียบที่
 พื้นยาวประมาณ ๓๕๐ ฟุต และ กว้าง ๕๐ ฟุต เป็น ๒ หลังโถง
 หลังใหญ่มีห้องโถงอยู่กั้นผนัง อ่างคนในเวลาเดียวกันได้ ๕๐ หรือ
 ๕๐ คน และ ๒ ข้างยกพื้นชั้นสูงประมาณ ๓ ฟุต ทำเป็นห้องเล็ก ๆ
 เป็นแถว เบ็ดเสร็จด้วยกัน ๓๒ ห้อง สำหรับเป็นที่พักอาศัย
 ของพวกผู้ว่าราชการ มุมสุดเป็นสถานที่เล็ก ๆ หลังหนึ่ง มีห้อง
 นอน ๒ ห้องและห้องแต่งตัว ๒ ห้อง มีระเบียงเป็นห้องนั่งเล่นสำ-
 หรับรับแขกได้สบาย เรือนคองนาคีและยกพื้นด้วยไม้จริง นอก
 เหนือทำด้วยไม้ ไม้ซีกทั้งสน

เมื่อผู้ว่าราชการมาถึง พระราชโสมภพบริวารข้าราชการ
 ยามกษัตริย์นายเล้าพอยม (ที่จริงเป็นคนเดียวกัน) ซึ่งรับหน้าที่
 อาหารเลี้ยงแขกเมือง มาคอยรับรองและแจ้งให้ท่านเจ้าเมือง
 ทราบว่า ถ้าต้องการโต๊ะสำหรับเลี้ยงมากน้อยกี่คนแล้วแต่จะ
 เชิญมา จะได้จัดหามาให้ตามเวลาที่กำหนดไว้ และแสดงความ
 ไว้ว่าคงไม่มีอะไรขาดเหลือในการปฏิบัติเพื่อให้ท่านเจ้าเมืองและ

พวกไต่รับความสบาย แล้วนำเอาพ่อครัวฝรั่งเคสเข้ามาให้ทำ
 พร้อมด้วยชาวอินดี ๆ คนและลูกมือชาวเมืองอีกหลายคน ซึ่งได้
 รับคำสั่งให้คอยระวังปฏิบัติความประสงค์ ทุกอย่างของพวกแขก
 เมืองที่มา และการเลี้ยงดูได้จัดทำมาเลี้ยงอย่างพมเพ็ช
 บริวารณ บรรดาของอรร้อยที่อาจะหลมาลงแถบประเทศแคว้นก็ได้
 พยายามสืบเสาะหามาจากเมืองสิงคโปร์และกรุงเทพฯ และการ
 ทำกับเขาก็กทำอย่างประณีต มีทั้งเหล้าและน้ำองุ่นต่าง ๆ นำเอ
 ภัยบริวารณ อาจะรดว่าไต่ว่าไม่มีอะไรที่คิดจะการอีก นายนาวาเอ
 เข็ญ ก็กับนายทหารเรืออีกหลายนาย นายชัลยาสเคอร์ และนาง
 ชัลยาสเคอร์ นางแคมย์เบล ภรรยาหม่อในสถานกงสุลกษัตริย์
 พวกคณะกงสุลกษัตริย์เข้ามาเข้าพวกด้วยอย่างสนิทสนมกับพวกเรา แต่
 ริงพวกที่มาไม่มีใครไต่ นึกคากว่า จะไต่พบ ที่พัก อาศรัย ถิ่นอุ
 เช่นนี้ในยามแห่งประเทศสยามเลย

วันที่สอง ไต่วันนั้นเป็นเวลาจัดเตรียมการที่จะตอบราคาในวันรุ่ง
 ๕ ขึ้น และท่านเจ้าเมืองไต่รับเขียนมาจากท่านกระลาโหมและข้าราชการ
 การสยามผู้ใหญ่ในแผ่นดิน ในวันนั้นเมื่อเวลาค่ำประมาณ ๘ ล.ท
 ท่านเจ้าเมืองกับพวกที่มาด้วยทั้งชายหญิง ทั้งหมดไต่รับเชิญให้ไป
 ๕ ที่ค่ายหลวง เมื่อไปถึงตรงทางที่จะเข้าไปในท้องพระโรง พระ
 ๕ เจ้าแผ่นดินทรงพระกรุณาโปรดเสด็จออกมาตรงที่อันวิชัย และทรง
 ๕ พาเข้าไปในพระที่นั่งที่เฝ้าวิชัยฐานแห่ง ทรงแนะนำให้รู้จักกับ
 ๕ ข้าราชการฝ่ายในและพระองค์เจ้าหญิงซึ่งยังทรงพระเยาว์

ในขณะนั้นสมเด็จพระเจ้าแผ่นดินไม่มีพระมเหสี พระมเหสี
 พระองค์ก่อนได้สิ้นพระชนม์เสียเมื่อ ค.ศ. ๑๗๖๒ และแม่พระ
 เจ้าแผ่นดินจะมีบาทบริจาริกาเป็นอันมาก ก็ยังไม่มีใครที่ใครทรง
 ยกย่องตั้งขึ้นในตำแหน่งพระมเหสี ส่วนพระราชากรมและพระ
 ราชากรมมีจำนวนในราว ๑๐ หรือ ๑๑ พระองค์ ที่ทรงพระชนม์
 พระรยาแก่กว่าทั้งหมด & พระองค์ คือ พระเจ้าลูกเธอ พระองค์เจ้า
 ยิงเยาวลักษ์ยง พระเจ้าลูกเธอ พระองค์เจ้าทักษิณธชา และพระ
 เจ้าลูกเธอ พระองค์เจ้าโสภามาตี มีพระชนมายุในราว ๑๖ พรรษา
 ทุกพระองค์ และสมเด็จพระเจ้าลูกยาเธอ เจ้าฟ้าฟ้าดวงภรณ์
 มีพระชนมายุราว ๑๕ พรรษา บิดมเหสีที่เข้าใจกันว่า พระองค์
 ใดก็เป็นผู้สืบราชสมบัติ กวดยเวदानไม่มีพระเจ้าแผ่นดินที่ ๒ แต่
 ก็ยังไม่แน่ที่ถือว่าเป็นเช่นนั้น เพราะในกรุงสยามแม้จะถือกันว่า
 พระราชโอรสผู้เป็นมกุฎราชกุมารเป็นทายาทที่จะสืบพระราชวงศ์ก็
 แต่ใช้ว่าตำแหน่งรัชกาลแก่พระราชโอรสพระองค์ใหญ่เสมอไปตาม
 ได้ พระเจ้าแผ่นดินมีพระราชอำนาจสิทธิ์ขาดที่จะทรงเลือกตั้งแต่
 ใครเป็นรัชทายาทของพระองค์ก็ได้ ดังกระนั้นที่พระองค์จักร
 กระทำไปโดยขัดต่อความนิยมของข้าราชการผู้เป็นมุขมนตรีก็
 ได้ มีตัวอย่างเช่นครั้งพระเจ้าแผ่นดินในรัชกาลที่ล่วงแล้วมา
 (หมายว่ารัชกาลที่ ๑) มีพระราชประสงค์จะให้พระราชบุตรของ
 พระองค์เป็นผู้สืบราชสมบัติ แต่พวกสกุลใหญ่ของท่านผู้สำเร็จ

ราชการแผ่นดินทั้ง ๒ (คือ สมเด็จพระยาบรมมหาพระยาวรวงศ์
 และสมเด็จพระยาบรมมหาพิไชยญาติ) ได้ชักต่อการที่จะทรง
 ตั้งแต่นั้น และพระเจ้าแผ่นดินยังทรงขึ้นเป็นรัชทายาทแท้
 ของพระราชบิดาของพระองค์ก็ได้ (ขึ้นรับราชสมบัติ) แทนที่ซึ่ง
 พระเจ้าแผ่นดินรัชกาลก่อนได้ทรงมุ่งหมายไว้ โดยมีใต้เกิดการ
 ราวอย่างไร สมเด็จพระเจ้าลูกยาเธอ เจ้าฟ้าจุฬาลงกรณ์
 เป็นพระราชกุมารที่ทรงพระบัญชาเฉลิมยศลาภยิ่งนัก พระรูป
 ทรงสูงและท่วงท่ากล้าหาญเกินแก่พระชนมายุ ส่วนพระเจ้าลูก
 เสด็จพระองค์หญิง ๔ พระองค์ที่มีพระชนมายุสูงกว่าก็ทรงพระโสม
 ศุภลักษณะ เลี้ยงแต่เสวยหมากถ้าไม่ยืมพระทนต์ (ให้คำ) ตาม
 ขรรมนิยมของชาวสยามแล้วต้องชมว่าเป็นสตรีที่ทรง กสิยาณิเลศ
 ลักษณะที่เกี้ยว พระกิริยามารยาตรก็น่าชมและตรีศภาษาอังกฤษ
 ได้ทุกพระองค์ แท้จริงพระราชโอรสพระราชธิดาโดยมากตรีศ
 ภาษาอังกฤษได้ เพราะพระเจ้าแผ่นดินทรงจัดหาพระพี่เลี้ยงเป็น
 ชาวอังกฤษไว้

เมื่อได้ทรงแนะนำให้ท่านเจ้าเมือง กัมพูชาผู้หนึ่งรู้จัก กัมพูชา
 ในแล้ว โปรดให้พวกเรานั่งลงรอบโต๊ะที่กลางห้อง พระราช
 ทานเลี้ยงน้ำชากาแฟและขนมหวาน เมื่ออยู่โต๊ะสักครู่ฉันทัก
 พวกเราก็ดึงจากห้อง (ซึ่งอยู่บนชั้นสูงของวัง พลับพลา) กลับ
 ออกมายังท้องพระโรงซึ่งมีการเต้นรำ (ร่าย) วิชิตอกจะคล้าย

คลังยกเข็นรำนันท์ (นฤตย์) ในอินทเคีย ผู้เข็นรำนันท์เป็นสัตว์รำนันท์ของ
 หลวงหลายคนแต่งตัวอย่างวิจิตร และได้รับความผูกพันพิเศษลำ-
 หรับการนี้ คนตรีใช้เครื่องของสยาม มีขลุ่ยกลองกระจับปี่ชนิด
 หนึ่งอย่างกระจับปี่คทา (เห็นจะเป็นจะเข้) และเครื่องดนตรีทำ
 กล้วยไม้แผ่นแบนๆ ที่กล้วยไม้เป็นขุมเสียงดังฟังก็เพราะดี (ระนาด)
 ประมาณ ๓๓ ล. ท. พระเจ้าแผ่นดินทรงพระกรุณาโปรดพระราช
 ทานโองาศให้พวกเรากว้างขังคมลากลับมา

รุ่งเช้าวันที่ ๓๘ สิงหาคม เป็นวันที่จะมีสุริยุปราคา แต่ถ้า
 มีเมฆปรากฏเป็นก้อนหนา มาทางทิศตะวันตกเฉียงใต้ และเป็น
 อย่างน้อยมาไม่ขาดจน ๘ นาฬิกา ก็มีฝนตกลงมาประปราย
 ดวงอาทิตย์ซึ่งขึ้นอยู่ถึงเวลาบ่ายขมัวมืดเดียว และอากาศก็ออก
 จะปรวนแปรมาก จนนึกกันว่ามีความหวังน้อยในท้องอากาศว่าจะ
 เปลี่ยนไปอย่างใดอย่างหนึ่งใดก่อนเที่ยง แต่อย่างไรก็ดี ล่วง
 มาประมาณนาฬิกา ๓ ก็มีลมพัดมาทางทิศตะวันตกเฉียงใต้แรงขึ้น
 ถึงเวลา ๓๐ นาฬิกา ๕ นาที ลมก็เห็นเมฆเกล็ดออกจกกัน
 ที่ละน้อยๆ ไปทางบ้านตะวันตก ต่อมาไม่ช้าอากาศทางบ้านนั้น
 เริ่มแจ่มกระจ่างขึ้น และถึงเวลา ๓๐ นาฬิกา ๓๕ นาที ดวง
 อาทิตย์ซึ่งแต่แรกขบขังหมกดวงก็สว่างจ้า แต่ขณะนั้นสุริยครา
 ญ์ขอบทางตะวันตกไปเกือบส่วนหนึ่งของขนาดกว้างแห่งดวงอาทิตย์
 แล้ว เพราะฉะนั้นเราไม่สามารถจะจดเวลาแต่ที่สุริยคราเริ่มขึ้น ซึ่ง

คาดไว้ว่าจะจับในเวลา ๓๐ นาฬิกา & นาที อากาศแต่นั้นมาค่อย
 ปรกติ เมฆที่ลงมาต่ำหรือเมฆฝน (นิมบัส) ก็สูญหายไปหมด
 และอากาศตอนส่วนสูงสุดในท้องฟ้าก็แจ่มสว่าง แต่เห็นเมฆบาง
 ตอนก็เห็นขอบฟ้าขึ้นมา ๓๐ องศา เป็นชนิดมีสีฐานปูยขาว
 และเป็นก้อนโต (เฟอรัสคลมดัส) เพราะฉะนั้นแสงจึงให้เห็นเป็นที่
 พอใจว่า อย่างน้อยอากาศคงจะแจ่มอยู่อีกนาน

เครื่องมือที่พวกเราพอจะหาเอามาได้ คือ กล้องส่องดูไกล
 ชนิดของคัลแคน มีปากช่องกว้าง $5 \frac{1}{8}$ นิ้วหนักกล้อง กล้องส่อง
 ดูไกลที่ฉายกล้อมมีปากช่องกว้าง $3 \frac{3}{8}$ นิ้วก็มีแรงฉายดูได้ไกล
 กว้างขวางหนึ่งกล้อง เครื่องกำหนดความหนักเบาของอากาศ
 (พาโรเมตร) สำหรับเขาอย่างประเดทหนึ่งเครื่อง เครื่องอิน-
 รอยด์พาโรเมตรอย่างดีที่สุด ๒ เครื่อง เครื่องวัดความหนาว
 ร้อนขนาดต่าง ๆ กัน ๓ เครื่อง และนาฬิกาอย่างเดินเที่ยงตรง
 ๓ เรือน

หน้าที่ซึ่งกะให้ ในคณะส่วนฝ่ายอังกฤษ คือ นายพันตรีแมก-
 แนร์ กรมทหารปืนใหญ่หลวง เป็นผู้ตรวจคุณสมบัติของอุปราคาใน
 เวลาใกล้จะหมดดวง หรือถ้าสามารถก็ให้สาวหาสิ่งที่ปรากฏขึ้น
 ในท้องฟ้า ตามที่เรียกว่า เมลลีเบกส จะมีหรือไม่ และให้พรรณ-
 นาเรื่องสำหรับคราวประชุมของสมาคมดาราศาสตร์ นายร้อยเอก
 มอยเสย์ กรมทหารช่างหลวง มีหน้าที่สำหรับยกเวลาและหน้าที่กะ

วิกิตัวเครื่องวัดอากาศตลอดเวลาอุปราค ท่านเจ้าเมืองเองส่อง
 กล้องดูไกลสองตา ตรวจดูสถานีและตำแหน่งของรัศมีที่เป็น
 ลำพุ่งออกมาจากดวงอาทิตย์ อย่างไร อย่างไร ซึ่ง อาจเห็นด้วยตา
 ใจและเวลาที่ปรากฏเห็น ส่วนพวกในคณะนอกนั้นรัชระสังเกตุ
 ผลต่างๆ อันจักปรากฏขึ้นเนื่องด้วยอุปราคในทางอากาศทางทะเล
 และประเทศที่ไกลเคียง

โอกาสครั้งแรกที่สังเกตได้กำหนด คือ สังเกตดูจากค่าในดวง
 อาทิตย์ซึ่งได้สังเกตเห็นในเวลา ๓๐ นาฬิกา ๕๕ นาที ทั้งแสดง
 ไว้ในแผนที่แล้ว การกระเจตเครื่องวัดอากาศซึ่งได้เริ่มมาเป็นระยะ
 ละ ๑ ชั่วโมง เริ่มตั้งแต่เวลาพระอาทิตย์ขึ้น ก็ได้วัดทุกๆ ชั่วโมง
 ๓๐ นาทีตั้งแต่เวลาสุริยอุปราคจักษ์ครั้งแรก ก็ยได้ตกลงไว้ก่อนนำ
 ก็หมอบ ลองพลัด ประจำ ร.ร.ล. 'เสตลโลด' ให้เป็นผู้ตรวจขนาด
 ความหนาวร้อนของอากาศนำตลอดเวลาอุปราค

เวลา ๓๐ นาฬิกา ๓๐ นาที หรือก่อนอุปราคจะจักษ์หมอกวง
 ๒๐ นาที สังเกตเห็นได้ชัดมากถึงความเปลี่ยนแปลงแห่งสีท้องฟ้า
 ในทันทีที่ได้ ซึ่งเดิมเป็นสีน้ำเงินใส ได้เปลี่ยนเป็นสีม่วงแก่
 แล้วแปรเป็นสีตะกั่วแก่ และมีเมฆชนิดมีสถานีเป็นก้อนใหญ่
 ซึ่งแตกออกจากกันหลายก้อนในทางนั้น ลอยเด่นอยู่ข้างบน คือ
 มาตัก คุรุณะงาม มีคของ ดวงจันทร์ค้อย บคยงดวงอาทิตย์หรือใน
 เวลา ๓๐ นาฬิกา ๒๐ นาที ท้องฟ้าทั้งหมดก็ดำคล้ำลงและวัดดู

ต่าง ๆ ซึ่งอยู่ไกลก็ปรากฏรูปมัวดวง ทล่กัเปลี่ยนจากสีเขียวเป็นสี
 ม่วงแก่ และเรือก่ายนซึ่งทอดอยู่ห่างจากฝั่งในระยะ ๓ ไมล์ก็เห็น
 ไม่ได้ชัด เครื่องวัดอากาศในชั้นกลดลงไต่ ๖ องศาจากขนาด
 ความหนาวร้อนของอากาศ วัสดุอากาศเย็นอย่างประจักษ์ด้วย
 กันทุกคน เวลา ๑๑ นาฬิกา ๒๕ นาที มีความมืดจัก วัตถุที่อยู่
 ขนบกแต่ไกลแทบสังเกตไม่ได้ ต้นไม้ในที่ใกล้ขานก็มืดเป็น
 กันคำ ดวงดาวก็ปรากฏชั้นทางสูงสุดของขอบฟ้าทางโน้นทางนี้
 เรือก่ายนในทะเลก็หายไปมองไม่เห็น ในเวลาดวงอาทิตย์มีคหมก
 ซึ่งปรากฏในเวลา ๑๑ นาฬิกา ๓๐ นาที มีความมืดมาจนรูปหน้า
 คนซึ่งอยู่ในระยะ ๒-๓ ฟีกก็สังเกตไม่ได้ และการคาดคะเนระยะ
 ทางว่าไกล ไกลเพียงไรก็ดูเหมือนหมดไปด้วย เครื่องวัดอากาศ
 ก็มองดูไม่เห็น นอกจากมีแสงไฟส่องให้ ใกล้ ท้องฟ้ามีดาว
 พรราวเหมือนในเวลาสนธยาอย่างแจ่มแห่งราตรี

นายพันตรี แมกแนร์ ได้คอยสังเกตอย่างละเอียดดูขอบพระ
 จันทรก็ยล้าเข้าไปในมณฑลดวงอาทิตย์จนมีคหมกดวง และไม่
 สังเกตเห็นว่าขอบดวงจันทร์หรือขอบดวงอาทิตย์จะหลุดเล็ออกมา
 เป็นดวงสว่างเล็กๆ อย่างที่ นายเบลดี้ ได้พรรณนาไว้ เวลา ๑๐
 นาฬิกา ๒๘ นาที ๓๐ วินาที นายพันเอก แมกแนร์ ได้เห็นรัศมี
 เป็นลำพุ่งออกมาจากขอบดวงจันทร์ ๒ แห่งเข้าไปยังขอบดวงอาทิตย์
 อย่างชัด ทั้งได้แสงไว้ ในแผนที่ แต่รัศมีเป็นลำพุ่งออกมา

นี้ปรากฏอยู่ไม่นานกว่า ๒ หรือ ๓ วินาที แสงอาทิตย์ซึ่งเป็นรูป
แห้วแคบๆ เตี้ยๆ ก็เห็นเป็นเส้นเคียวตลอดเร็วไปจนแสง
สว่างของดวงอาทิตย์ครึ่งหลังทสุมไ้หมดไป

การสังเกตในตอนนั้น อย่างที่ใดตกลงกันมาแต่แรกแล้ว
ท่านเจ้าเมืองเป็นผู้บรรยาย ท่านได้สังเกตเห็นเมื่อดวงอาทิตย์มก
หมดดวง มีรัศมีสว่างปรากฏขึ้นโดยรอบดวงจันทร์ มีรัศมีเป็นลำ
พุ่งออกมาควยเป็นสี่แฉกจึก สว่างอยู่เสมอครั้งที่ (ก) ทั้งแจ้ง
ไว้ในแผนที่ต่อท้ายนี้ แทบอยู่ในเส้นศูนย์ของดวงจันทร์เมื่อจาก
ทิศใต้ ตรง (ข) มีแสงเป็นเส้นสลับคล้ายคลึงกัน ในเบื้องสถนั้น
ไม่ประจักษ์ชัดจนเหมือนอย่าง (ก) นี้ รัศมีที่เปล่งลำพุ่งออก
มาเหล่านี้ ดูเหมือนจะพุ่งออกมาจากดวงจันทร์เข้าไปในรัศมีที่
ล้อมรอบ เวลา ๑๓ นาฬิกา ๓๓ นาที คือ สว่างมาสถนาที ๓
รัศมีที่เปล่งลำพุ่งออกมาที่ (ก) ลดขนาดความยาวลงข้างเล็กน้อย
แต่ออกจะกำจึกที่ (ข) มีรูปชัดคึกกว่าแลดูเหมือนจะปรากฏอยู่นาน
กว่า แต่สังเกตไม่เห็นแปรสี ถึงตอนสังเกตเห็นว่ามีแสงกำจึก
พุ่งออกมาจากมณฑลดวงจันทร์หลายแห่งแผ่ไปในระยะที่ว่างไกล
มาก แลดูเหมือนเป็นอะไรก็ไม่ชัด คล้ายกับเงา ฉายเข้าไป
ในระยะที่ว่าง ได้สังเกตเห็นสิ่งเหล่านี้สิ่งหนึ่งตลอดเวลาปรากฏ
ก็เพราะควยมีเวลาปรากฏอยู่นานเท่านั้น คือที่ (ข) เวลา ๑๓
นาฬิกา ๓๒ นาที ความยาวที่ (ก) ลดลง เบื้องสถของ (ข)

ก็กำหนดไว้ซักซัน (๖) มีอาการเปลี่ยนแปลงก็แต่น้อย เวลา ๓๐
นาฬิกา ๓๓ นาที (๗) สูญหายไป (๘) ลุถึงความเต็มเข้มน
เป็นที่สุด ก็เริ่มลดหายไปในช่วงระยะเวลานั้น (๙) ถ้าจะเปลี่ยน
ไปข้าง ก็โค้วขึ้นเล็กน้อย เวลา ๓๐ นาฬิกา ๓๔ นาที (๑)
ยังคงลดถอยลงอีก และสังเกตดูเหมือนว่าเข้าไปติดฝังอยู่กับ
ดวงจันทร์ อันเป็นรูปที่สังเกตไม่เห็นในเวลา (๒) หายไป (๓)
ยังอยู่อย่างเดิม ตรง (๔) รัศมีที่เป็นลำพุ่งออกมาซึ่งคู่กับ (๕)
อย่างชัด ตรงที่เส้นศูนย์โค้วแตกออกคล้าย (๖) มาก แต่ความ
ยาวออกจะน้อยและเป็นสีจาง แท้จริงขาดความสว่างเรื่องความ
ลึกและความแปรสี ซึ่งมีปรากฏอยู่ที่ (๗) เวลา ๓๑ นาฬิกา
๓๕ นาที (๘) ยังคงลดถอยลงอีก และที่เข้าไปฝังอยู่ในดวง
จันทร์ก็ออกลดลง (๙) ลดลงแต่มีส่วนน้อย ส่วน (๑๐) ดูเหมือน
จะทวนแต่ว่าน้อยนัก และไม่ถึงขนาดอย่างที่สุดของ (๑๑) ลึก
เวลาเคี้ยว สีของ (๑๒) ดูไม่แปร คล้าย (๑๓) มากกว่า (๑๔)
ตลอดไป รวงนี้ นายอัสยาสเตอร์ รังทรงสุลประจำกรุงสยาม
ก็โค้วเข้าตรวจดูดวงอาทิตย์ด้วยกล้องดูไกล ๒๒ คา ผลที่ได้สังเกต
ไว้ เมื่อเทียบกันดูเหมือนจะตรงกันในข้อใหญ่ที่ ท่านเจ้าเมืองได้
สังเกตไว้ แต่นายอัสยาสเตอร์ ก็คิดว่ารัศมีที่เป็นลำพุ่งออกมา
(๑๕) ไม่สว่างเรืองเท่ากับ (๑๖) เมื่อเห็นในตอนแรก มีสีเหลือง
ประจักษ์แจ้งมาก นายอัสยาสเตอร์ เห็นว่าวิมขอยปรากฏชัดเด่น

กว่ารัศมีที่เป็นลำพุ่งออกมาอื่น ๆ แลดูเหมือนจะพุ่งออกมาจาก
 ดวงจันทร์คล้ายกับเขาสัตว์อื่น ๆ ที่เป็นสัตว์ นายแคนเนคกี แห่งสถาน
 กงสุล ซึ่งเป็นผู้สังเกตอุปราสาทด้วยเหมือนกัน ยืนยันการสัง-
 เกตตรวจดูเหล่านี้เกือบทุกอย่าง แต่นายแคนเนคกี สังเกตว่า (ก)
 เมื่อปรากฏในตอนแรกเป็นสีเขียวจืด ซึ่งค่อยเปลี่ยนเป็นสีเนออน
 อย่างอ่อน ลักษณะอื่นที่ นายพันตรี แมกแนร์ และผู้อื่นก็ได้
 สังเกตเห็นด้วย

เป็นที่น่าเสียดายมากที่เราไม่มีเครื่องโพลาริโดคอปหรือเครื่อง
 ถ่ายภาพอย่างหนึ่งสำหรับพิสูจน์แสงสว่างที่ฉายพุ่งลงมาถึงพิภพใน
 ราวอุปราสาทมหาดวง อาศรัยแต่กล้องส่องชนิดแก้วสามเหลี่ยม
 อย่างธรรมดา จึงสังเกตได้ว่าแสงสว่างในเวลา ๓๐ นาทีที่
 ฉายเข้ามาในกระจกสามเหลี่ยมของกล้องส่องเป็นสีแดงสีน้ำเงิน
 และสีเขียว ราวอุปราสาทมหาดวงเป็นสีแดงอย่างเคียว สี
 จำปา (โอเรนจ์) และสีเหลืองก็อาจสาวเห็นได้บ้าง แต่บางทีก็
 ไม่ควรระมัดระวังตามความสังเกตนี้

อุปราสาทมหาดวงในเวลานั้นกินเวลาได้ ๖ นาทีกับ ๔๕ วินาที
 แล้ว ทันใดนั้นก็มียุคสว่างจืดพุ่งแปลบออกมาจากดวงอาทิตย์
 เหมือนแสงสว่างเรืองอย่างจืด รัศมีที่อยู่รอบดวงและรัศมีที่เป็นลำ
 พุ่งออกมาก็อันตรธานไปทันที

การที่ดวงอาทิตย์กลับปรากฏขึ้นอีก ก็ได้ออกสังเกตดูอย่าง
ถี่ถ้วนโดยใช้กล้องส่องขนาดใหญ่นี้ แต่ถึงพิจารณาละเอียดที่สุด
ก็ไม่สามารถพบเห็นอะไรแปลกพิเศษในดวงจันทร์หรือดวงอาทิตย์ใน
เวลานั้น

เรามีความเสียใจไม่สามารถสาววิถีของเงาแห่งอุปราคา เพราะ
แม้จะไปทางบ้านควนตลกก็เห็นที่ขอบฟ้าเพียงเล็กน้อย แม้กระนั้น
ทางบ้านควนออกอากาศจะได้โปร่งและแจ่ม และเป็นการแปลกที่
ไม่สังเกตเห็น

แต่อุปราคาก็เริ่มกลายเป็น และกลายเป็นจนโมกขวิสุทธิ ใน
เวลา ๓ นาฬิกา ๓๗ นาที ๕๕ วินาที

ในเย็นวันนั้น พวกเราพากันมีความแปลกใจด้วยได้รับข่าว
อย่างขั้ขุขั้นทันทีว่า พระเจ้าแผ่นดินจะทรงพระกรุณาโปรดเสด็จ
มาทรงเยี่ยมตวยท่านเจ้าเมือง ท่านกระลาโหมซึ่งดูเหมือนจะได้
รับข่าวเรื่องมีพระราชประสงค์ในพระบาทสมเด็จพระเจ้าอยู่หัวในเวลา
อันน้อยอย่างเกี่ยวกับ เซอ แซร์ ออก และตกตลงมากเหมือนกับ
พวกเราในข้อที่ทรงประพฤติแปลกจากธรรมเนียมประเพณีของชาว
สยามนี้ ก็เข้ามาอยู่ด้วยกับผู้ว่าราชการเพื่อคอยรับเสด็จ ไม่มี
เวลาจะพักเตรียมการอย่างไรได้ และพวกเราก็จำเป็นต้องแต่ง
ตัวอยู่อย่างธรรมดา พระบาทสมเด็จพระเจ้าอยู่หัวเสด็จมาถึงเวลา
๕ อ. ท. ทรงพระเกาหรือแทนต้นมีคนหาม ๘ คน (พระราชยาน)

เสด็จประทับไคว่พระบาททางข้างนำ (ซีกส์มาซี) มีพระเจ้าลูกเธอ
 เล็ก ๆ ๒ พระองค์ประทับสองข้าง แตร ๓ วงและกองทหารเกียรติ
 ยศ ๓ กองมียันใหญ่ภูเขา ๒ ขอกนำเสด็จ สองข้างมีเจ้านาย
 ถวายพระองค์ทรงพระกำเนิรด้วยพระบาทตามเสด็จ ก็มีพระเจ้า
 ลูกเธอโดยเสด็จด้วยรถหลายพระองค์ มีข้าราชการและบริวาร
 ย่นอันมาก ที่ตรงทางจะเข้าทำเนียบ ไคว่กตั้งพระเกาโอไว้
 แต่พระบาทสมเด็จพระเจ้าอยู่หัวเสด็จเสวยเข้าไปในทำเนียบที่เคี้ยว
 เสด็จพระราชดำเนินไปยังห้องของผู้ว่าราชการ ทอนมุมเรือนชั้นบน
 และเสด็จประทับในทรวง เชอ แสร ก็ยคุณหญิง ออก ข้าราชการ
 การในราชสำนักก็หมอบเฝ้ากันอยู่บนพื้นต่ำ เว้นแต่ท่านกระลาโหม
 นั้น (เลกเซนก) ตะแคงอย่างเคาะพอยู่ณระกันขึ้นไคว่ข้างล่างที่จะ
 ขึ้นไปยังพนเรือนทยกไว้

พระเจ้าแผ่นดินมีพระราชหฤทัยยินดี ด้วยทรงคำนวนเวลา
 อุปราคาไคว่ถูกตองแน่นอน มีรัชสังสนทนายู่ยาวนาน ครัสเป็นภาษา
 อังกฤษ ทรงเสด็จความหวังพระราชหฤทัยว่าท่านเจ้าเมืองคงพอ
 ใจในการที่มาคราวนี้ และการที่ต่อนรัชระบริบูรณ์ทุกอย่าง ส่วน
 พระเจ้าลูกยาเธอเล็ก ๆ นั้นสาละวนเพลินด้วยทอดพระเนตรสมุครูป
 ถวาย เมื่อเสด็จประทับอยู่สักครึ่งนาฬิกา พระบาทสมเด็จพระ
 เจ้าอยู่หัวก็เสด็จพระราชดำเนินกลับ ไคว่มีรัชสังให้พวกเราไปเฝ้าใน
 เขื่อนวนันเพื่อกุศลกรอิกรวงหนึ่ง

ครั้นเวลาค่ำประมาณ ๑๐ นาฬิกา ท่านเจ้าเมืองกับพวกใน
 คณะเร่พวกกันไปยังพลับพลา พระเจ้าแผ่นดินเสด็จออกอยู่แล้ว
 ประทับทอกพระเนตรละครชนิดหนึ่ง ซึ่งสัตว์รู้น ๆ แแต่่งตัวอย่างมุก
 ฉากมากเป็นผู้เล่น คำวุ่นมีนายทหารเรือรบฝรั่งเศสและพวกฝรั่ง
 ฝรั่งผู้มาตรวจสุริยอุปราชาเผ่าด้วยหลายนาย ก็ยั้งชาวยุโรปที่
 รัชการในรัฐบาลสยามด้วยหลายคน มีกัปตันบุช เจ้าพนักงาน
 ประจำตำแหน่งเจ้าท่ากรุงเทพ ฯ กัปตัน วัลรอนต์ ผู้บังคับการเรือ
 รยหลวง อิมเปร์กนาร์ปัล (บงยศโยชณิยา) สวมเครื่องแบบคล้าย
 กษัตริย์ราชนาวี (อังกฤษ) มาก สครทเล่นวุ่นนุกเหมือนพระเจ้า
 แผ่นดินพอพระราชหฤทัยมาก เล่นจบเรียบร้อยหนึ่ง ว่าจะให้เขากับ
 ฝรั่งตะวันตกของประเทศทั้งใดกล่าวไว้แล้ว นอกจากคนครวณ
 พระเจ้าแผ่นดินยังมีแตรวงอย่างก็แบบยุโรปวงหนึ่ง และท่านกระ
 ลาใหม่ก็มีวงหนึ่ง ซึ่งท่านมีความชอบเพื่อจักส่งมาเล่นในเวลาพวก
 เรากินอาหารตอนเย็นในวันคืนที่เรามาถึง และได้เล่นเพลงเต้นรำ
 และเพลงขับโคอย่างน่าชมที่สุด เมื่อกลางคืนได้สักครู่ พระเจ้าแผ่นดิน
 คินมีรับสั่งให้เรียกผู้เป็นตัวละครเล่นต่าง ๆ เข้ามาใกล้ แล้วทรง
 อธิบายถึงลักษณะตัวเรื่องประทาน เซอ แซร์ ออก ทรงแจ้งว่าผู้เล่น
 เป็นใครด้วยทุกคราวไป เป็นการแปลกอยู่ที่ใดที่ทราบว่าผู้ทีเล่นนั้น
 โดยมากเป็นศิคาของผู้ว่าราชการหัวเมืองต่าง ๆ และศิคาข้าราชการ
 ของพระเจ้าแผ่นดิน ธรรมเนียมเมืองไทยดูเหมือนบุตรหญิงเขา

ไม่ถือกันว่ามีราคาค่างวคอะไรนัก และจะยินดีที่จะปล่อยปละไปให้
 พันเสียได้ โดยเอาเข้าไปฝากไว้ในพระบรมมหาราชวัง พระเจ้า
 แผ่นดินโปรดการมโหรีศพเหล่านี้ ในวิธีรำดูเหมือนพระองค์ทรง
 ดำเนินงานจริง ๆ และเราได้ทราบว่า บางคราวพระองค์ทรงสำ-
 ราษฎรราชเหตุที่ยี่สิบสี่ตั้งประทับทอดพระเนตรอยู่นครกคน ใน
 คราวนั้นพระบาทสมเด็จพระเจ้าอยู่หัวทรงรับว่า พระองค์มีความเห็น
 เห็นด้วยราชกิจที่ใดทรงกระทำเมื่อตอนกลางวันทอดพระเนตร
 อยู่มาก และพระราชทานโอกาสให้เรารายถวายยังคมาแต่
 หัวค่ำ

ครั้นรุ่งขึ้นวันที่ ๓๗ สิงหาคม มีพระบรมราชโองการ ให้พวก
 เรายังพลับพลา ได้พยายามฉายพระบรมรูปและรูปพวกในคณะ
 ผู้ว่าราชการไว้สัก เพื่อเป็นที่ระลึกในการที่ใดมานี้ แต่เครื่อง
 ถ่ายชำรุด ความพยายามแห่งคนฉายรูปของเราในคราวนี้จึงไม่
 สำเร็จประโยชน์เหมือนคราวอื่น ๆ

แล้วพระเจ้าแผ่นดินพระราชทานพระบรมราชานุญาตให้ เซอ
 แฮร์ทซ์กับคุณหญิงออก เข้าไปลาข้าราชการฝ่ายใน พระเจ้าแผ่นดิน
 ก็เสด็จทรงนำไป นายนาวาเอก เอคีย์ และนายพันตรี แมก-
 แอร์นั้นก็โปรดให้เข้าไปด้วย เมื่อเข้าไปถึงข้างในได้พบปะเหล่า
 ผู้เป็นประธานฝ่ายใน แต่งกายด้วยผ้าทองอย่างงามมาก ประคัย
 เครื่องอาภรณ์แลพราวตา พระองค์เจ้าหญิงที่ทรงพระเจริญเป็นผู้

ทรงเลี้ยงเครื่องคัม และพระเจ้าแผ่นดินไค้มีพระราชดำรัสเป็น
 ภาษาอังกฤษกับท่านเจ้าเมืองอยู่นาน ไค้ทรงแสดงความพอพระ
 ราชกรุณาด้วย ๆ ถึงที่ไค้ทรงกระทำความคุ้นเคยกับ เซอ แซร์
 แลคุณหญิง ออก ทรงหวังว่าพระราชไมตรีอย่างสนิทสนมในวาม
 ๒ ประเทศจะดำรงอยู่สืบไป แล้วทรงอธิบายตอบข้อที่ เซอ แซร์
 ออก กราบทูลถามถึงเรื่องพระเจ้าแผ่นดินที่สองแห่งกรุงสยาม
 ว่าด้วยอย่างไร และเหตุไรจึงตั้งแตงชันไว้ ขณะเมื่อท่านเจ้าเมือง
 เฝ้าพระเจ้าแผ่นดินอยู่นั้น พระเจ้าลูกเธอทั้งพระองค์เจ้าหญิงและ
 พระองค์เจ้าชายไค้ทรงต้อนรับพวกที่ไปกับท่านเจ้าเมืองที่ ในท้องพระ
 โรง ทรงแจกถ้วยและพระรูปถ่ายแก่พวกเหล่านั้น และทรงแสดงความ
 ความหวังในที่พระเจ้าแผ่นดินคงจะได้เสด็จประพาศเมืองสิงคโปร์

เมื่อพวกเขากราบถวายบังคมลาไป พระเจ้าแผ่นดินไค้ทรง
 ประทานพระหัตถ์ให้สัมผลทั้งหมด และเมื่อท่านเจ้าเมืองทูลถาม
 ทรงแสดงความหวังพระทัยว่า เซอ แซร์ จะสามารถมาเฝ้าถึงใน
 กรุงเทพ ๑ สัปดาห์หนึ่ง และมีรับสั่งถามว่า ถ้าพระองค์จะเสด็จ
 เมืองสิงคโปร์ ท่านเจ้าเมืองจะมีความยินดีต้อนรับเสด็จหรือไม่ท่าน
 เจ้าเมืองกราบทูลสนองว่า ไม่มีสิ่งไรจะทำให้มีความขัดใจยิ่งกว่า
 ที่จะได้รับพระราชทานเกียรติยศในที่พระบาทสมเด็จพระเจ้าอยู่หัว
 เสด็จพระราชดำเนินไปเยี่ยมเยือนเมืองสิงคโปร์

ครั้งนั้นพวกเราออกจากรัง (พลับพลา) มา พระเจ้าแผ่นดินก็
 เสด็จลงเรือพระที่นั่งกลับกรุงเทพฯพระมหานคร ขณะเมื่อพระเจ้า
 แผ่นดินเสด็จห่างออกจากฝั่งทะเลแล้ว บรรดาข้าราชการสยาม
 คณะกงสุตและชาวยุโรปอื่น ๆ ต่างก็ลงเรือไฟต่าง ๆ ที่จัดให้ไว้
 ใช้ตามเสด็จพระบาทสมเด็จพระเจ้าอยู่หัวมายังพระนครกรุงเทพฯ
 เรือ สเคล โลต และเรือ กราสหอปเปอรั ก็ออกไปเมือง ชองกง เรือ
 เฟรดอง ไปเมืองไซ่ง่อน เรือ สารถิ ใช้เป็นเรือสำหรับขึ้นทุกพวก
 นักการศาสตร์และเครื่องมือวิทยาศาสตร์ เรือ ไปโฮ มีท่านเจ้า
 เมืองกับพวกก็ออกจากอ่าวไปในเวลาก่อนมีกหน้อยหนึ่ง และ
 ฝั่งทะเลซึ่งในเวลาก่อนนั้น ๒-๓ นาฬิกาเต็มไปด้วยฝูงชน ก็คน
 คงสู่สภาพแห่งความเปลี่ยวเปล่าตามเคย ในเร็วพลัน

ถ้าจะขบบรรยายเรื่องนี้เสีย โดยมีโคไซมถึงการที่พระเจ้าแผ่นดิน
 สยามและข้าราชการของพระองค์ได้ละขนบธรรมเนียมเก่าอัน
 เป็นเครื่องถ่วงความเจริญเพื่อพระราชทานเกียรติยศแก่ท่านเจ้า
 เมืองในครั้งนั้นหาควรไม่ (อังกฤษ) ผู้ที่คุ้นเคยกับไทย และ
 ขนบธรรมเนียมของไทย ได้สังเกตเห็นว่า ที่ในราชสำนักจะได้
 เปลี่ยนแปลงเป็นอย่างหมดจดเช่นทรงรับแขกเมืองครั้งนั้น แต่ก่อน
 มามีโคไซมปรากฏ เป็นต้นว่าเข้คพระราชมณเฑียรพระราชทาน
 โอกาสให้แขกเมืองเข้าไปได้ ไม่ห้ามหวง และโปรดให้พยปะกัย
 ฝ่ายในให้ออกมารับแขกเมืองโดยเข้คเผย ส่วนเจ้านายในราช

สกตที่ทรงพระเขวี้ยงก็ทรงยอมให้สมาคมกับแขกเมืองชาวอังกฤษ
 ใต้อย่างกิริยาเป็นคัมภีร์สนิทสนม เรื่องราวของคณะทูตต่างๆ
 และเจตหมายเหตของผู้ที่ใดเข้ามาเยี่ยมเยือนกรุงสยามแต่ก่อน มี
 แต่บันทึกเรื่องราวทุกขที่ถูกลักขังขวางไม่ยอมให้กระทำ ความคืบ
 เคยผูกทาบราชสำนัก แลมีการหวงห้ามตามขนบธรรมเนียมและ
 พิธีของชาวสยามมากมาย นาย ครอฟอร์ดก็ตีรายาปรก และ
 เสอร์ ยอน เขาริงก็ตีก็ใกล้กลัวความเหล่านไว้ และท่านเหล่านั้น
 ใดเล่าเรื่องราวอย่างขี้ขาวว่าธรรมเนียมการกักกันต่างๆ เช่นนั้น
 มีอยู่ทั่วไปจนกระทำ ความซัดซังแก่พวกในคณะของท่านมากมาย
 แม้แต่เรื่องเห็นกระบี่เขาเผือกต้องถูกห้ามปราม แต่ในคราวนี้ไม่มี
 การแสดงให้แขกเมืองรู้สึกอย่างเช่นนั้นเลย พระเจ้าแผ่นดินและ
 ขุนนางของพระองค์ก็สมาคมกับแขกเมืองอย่างยอมให้อิศระเท่า
 กับเป็นผู้เสมอกัน และดูเหมือนจะมุ่งให้คลายตามธรรมเนียมของ
 แขกที่มาหา การเปลี่ยนแปลงเกิดขึ้นในชนชาติที่ไม่เคยยอม
 เปลี่ยนแปลงตั้งน ุ่เป็นเครื่องหมายว่าความไม่ยอมเขยื้อนออก
 จากที่ของพลเมืองนั้น ยิ่งอาจมีทางจะได้รับความคลายไปตามชาติ
 ที่มีความเจริญ เพราะความคืบเคยกับประเทศที่มีความเจริญต่อ
 ไปในวันหน้า

ชาวสยามโดยปรกติเป็นคนมีอัธยาศัยรยสงบเสงี่ยมและน่าน
 คยหา ทั้งเฉลียวฉลาดและว่องไว แต่ดูชอบสนุกมากกว่าทำการ

งาน ไม่เป็นผู้ชอบความวิวาทหรือจะเห็นชอบในการเปลี่ยนแปลง
 และกล่าวกันว่านิสัยใจคอของชาวสยามเกลียดชังความไม่สุจริต
 ชาวสยามมีรูปพรรณสัณฐานเตี้ย พวกผู้หญิงโดยมากดูเหมือน
 หาทันสูงกว่า ๕ ฟิตขึ้นไปก็โดยยาก เครื่องนุ่งห่มผู้ชายใช้เสื้อกระ
 ขอกหลวม ๆ (ที่จริงนิยมเสื้อที่คับ) มีแขนและตัวยาวลงมาถึงเอว
 และซีกคุดจนถึงคอ (ไม่แยกแยะคอเสื้อ) กั๊มมีนุ่งเป็นผ้าทอของ
 พื้นเมืองยาวประมาณ ๓ หลาและกว้าง ๓ หลา พันรอบเอวแล้ว
 ม้วนเอามาไว้ ในหว่างขา (โจงกระเบน) เพื่อให้ไคร้ปอย่างกางเกง
 (นิกเกอร์บอกเกอร์) น่องและเท้าปล่อยไว้ให้เปลือย (ไม่สวม
 รองน่องรองเท้า) แต่ผู้มีบัณฑิตก็ ถ้าจะออกนอกบ้านมักใช้สวม
 รองเท้าหรือรองเท้าแตะ พวกผู้หญิงแต่งตัวคล้ายพวกผู้ชายมาก
 ถ้าไม่ใช้เสื้อกระบอกก็ถนุกใช้ผ้าห่มคลุมพาดข่า (สไบเฉียง) เช่น
 เครื่องคลุมร่างกายไคร้บางส่วนเท่านั้น ทั้งผู้หญิงผู้ชายใช้
 โคนตีศีรษะเหลือไว้แต่เขียงบนเช่นกระเปาะ (ผสมหาคไทยผสมขี้ก)
 ประมาณยาวขนาดเท่ากันกับแปรงขัดผ้าธรรมดา ซึ่งคู่ก็แปลกอยู่
 เขากล่าวกันว่า ผู้ชายและผู้หญิงไว้ผมเสกกัน แต่ฝ่ายเราสังเกตุ
 ไม่ออก เว้นแต่จะเป็นด้วยผู้ชายประจงในเรื่องโคนมากกว่า เด็ก
 เล็ก ๆ เอาผมไว้จนอายุไคร้ ๓๐ หรือ ๓๓ ขวบ ก็โคนเสีย ในการ
 โคนผมมีพิธีใหญ่โต และถ้าเป็นเจ้าก็มีการสมโภชอย่างเอิกเกริก
 สมเด็จพระเจ้าแผ่นดินทรงชี้ให้ เซอ แสร้ ออก คู่เจ้าชายพระ

องค์หนึ่ง ซึ่งพระองค์มีรับสั่งว่าจะไต่ โทณ (โสกันต์) ในยุ่น่า^๑ และ
ทรงเชิญให้ ทิส เอกษเตนคี มากรุงเทพ ฯ เพื่ออุปัชฌาย์ ซึ่ง
ทรงรับรองแก่ ทิส เอกษเตนคี ว่าจะเป็งานใหญ่น่าคามาก

ประเพณีแปลกของกรุงสยามมีอย่างหนึ่ง คือมีพระเจ้าแผ่นดิน
สองพระองค์พร้อมกัน แต่ในเวลาไม่มีพระเจ้าแผ่นดินที่ ๒ เพราะ
พระองค์หลังเสด็จสวรรคตเสียเมื่อ (ค. ศ.) ๑๘๖๐ เหตุแฉง-
ขาวการของถารทมีพระเจ้าแผ่นดินที่ ๒ นั้นเหมือนไม่มีใครเข้าใจกัน
โดยมาก จึงเห็นควรจะนำพระบรมราชาธิบายซึ่งสมเด็จพระเจ้า
แผ่นดินไต่ทรงพระกรุณาพระราชทานเมื่อ เซอ แซว ออค กรวย
ทูลถามนั้นมากล่าวไว้ด้วย ความว่าพระเจ้าแผ่นดินที่ ๒ เป็น
ผู้ซึ่งคนทั้งหลายเข้าใจกันว่าสถิตในราชสมบัติถัดจากพระเจ้าแผ่นดิน
ที่ ๑ ไต่พร้อมกันถวายราชสมบัติ เมื่อพระเจ้าแผ่นดินเสด็จสวรรคต
ตามพระเจ้าแผ่นดินที่ ๒ อยู่ในขณะนั้น ข้าราชการก็มักถวาย
ราชสมบัติแก่พระเจ้าแผ่นดินที่ ๒ และตั้งเจ้านาย องค์ที่มีสิทธิ์
สืบทอดเป็นพระเจ้าแผ่นดินที่ ๒

ถ้าพระเจ้าแผ่นดินที่ ๒ เสด็จทิวงคต พระเจ้าแผ่นดินที่ ๓ จะ
ทรงตั้งผู้ใดเป็นแทนได้ แต่ไม่มีใครจะเป็นธรรมเนียมที่จะตั้งทำ
เช่นนั้น มักปล่อยตำแหน่งให้ว่างอยู่จนพระเจ้าแผ่นดินที่ ๓ เสด็จ
สวรรคต อำนาจของพระเจ้าแผ่นดินที่ ๒ นั้นเหมือนแล้วแต่พระ

๑ คือสมเด็จพระเจ้าฟ้ากรมพระจักรพรรดิพงศ์

ราชทัณฑ์ของพระเจ้าแผ่นดินที่ ๑ จะพระราชทานอย่างไร แต่
 เกินมากเหมือนพระเจ้าแผ่นดินที่ ๒ มีอำนาจมากกว่าในชั้นหลังที่
 ล่วงมานี้ ความประสงค์ตั้งแบบธรรมเนียมมีพระเจ้าแผ่นดิน
 ที่ ๒ นี้ แท้จริงคือระบอบของความแตกต่างในเมื่อพระเจ้าแผ่นดิน
 เสด็จสวรรคต เพราะการรัชราชสมบัติต้องเป็นทางทายาทในพระ
 ราชวงศ์ และควรเลือกผู้ซึ่งจะเป็นพระเจ้าแผ่นดินก็อาศัยความ
 พร้อมเพรียงของชนนางผู้ใหญ่ทั้งปวง จึงเห็นได้ชัดว่าเมื่อเลือก
 พระเจ้าแผ่นดินแล้ว ถ้าตั้งรัชชทายาทได้ครบ ก็จะมีใครมีชื่อ
 ทางน้อยที่จะเกิดการวิวาท อันจะเป็นภัยต่อสันติสุขของบ้านเมือง
 ของประเทศ