



WIKIMEDIA
FRANCE



RAPPORT D'ACTIVITÉ 2012-2013

Crédits photos

- * Tacle d'un joueur des Molosses sur un joueur des Spartiates, CC-BY-SA Pierre-Yves Beaudouin
- * Crooked Beak of Heaven Mask, CC-BY-SA PierreSelim
- * Guêpier d'Europe, Ariège, France. La femelle (devant) attend l'offrande que le mâle va lui faire. © Pierre Dalous
- * Egg in a metal spiral egg cup. CC-BY 2.5 Marie-Lan Nguyen
- * Statue « La Seine et la Marne » dans le jardin des Tuileries à Paris, CC-BY-SA Thesupermat
- * Façade Nord du château de Chenonceau, CC-BY-SA Aubry Françon

Ce rapport annuel est exceptionnellement basé sur 18 mois et comprend les actions menées par Wikimedia France du 1^{er} janvier 2012 au 30 juin 2013. Cela fait suite au décalage de l'année comptable de l'association du 1^{er} juillet au 30 juin de l'année civile suivante.



Sommaire

[p. 5 / Lettre du président](#)

[p. 6 / Les projets 2012 - 2013](#)

[p. 8 / Sensibilisation](#)

[p. 10 / Afripédia](#)

[p. 13 / Semanticpédia](#)

[p.14 / Projets Glam](#)

- Le projet Phoebus
- Editathon au Quai Branly
- Fonds Ancely
- Manufacture de Sèvres

[p. 18 / Enseignement secondaire, supérieur et recherche](#)

- Salons, stands et conférences
- Sensibiliser les élèves
- Former les enseignants
- Encourager le partage des connaissances scientifiques
- Recherche
- Rencontre Wikimedia et Éducation 2012

[p. 23 / Actions des groupes locaux](#)

- Toulouse
- Bretagne (Rennes, Brest)
- Île de France
- Lyon
- Grenoble
- Strasbourg

[p. 28 / Photographies soutenues par Wikimedia France](#)

[p. 29 / Wiki Loves Monuments](#)

[p. 31 / Fonctionnement interne de l'association](#)

[p. 34 / Les projets Wikimedia : Panorama à la mi – 2013](#)

[p. 40 / Annexes](#)

[p. 40 / Bilan et compte de résultat 1^{er} semestre 2012](#)

[p. 50 / Bilan et compte de résultat du 1^{er} juillet 2012 – 30 juin 2013](#)

La période 2012-2013 aura été d'une grande richesse pour Wikimedia France ! Chaque semaine, des événements ont eu lieu afin d'approfondir la connaissance des projets auprès du grand public, de structurer la communauté, d'encourager, institutions et particuliers, à contribuer et à libérer du contenu afin qu'il puisse être utile à tous.



Rémi Mathis

Photo Hubert Nicanor, CC-BY-SA

Archiviste paléographe, Rémi Mathis est conservateur des fonds du XVII^e siècle au département des Estampes de la Photographie de la Bibliothèque nationale de France, et rédacteur en chef des Nouvelles de l'estampe. Il contribue à Wikipédia depuis 2005 et est élu au CA de Wikimedia France depuis 2009.

L'action en direction du monde culturel et patrimonial, (un de nos premiers axes de développement) n'a pas faibli. Nous avons été particulièrement heureux de constater que la meilleure photo partagée sur Wikimedia Commons avait été réalisée grâce au soutien de Wikimedia France.

Au-delà de ces actions devenues traditionnelles pour l'association, un projet nous semble particulièrement important : Sémanticpédia. Proposer une extraction sémantique de la Wikipédia francophone permettra de placer la culture et la langue françaises au centre de l'Internet de demain. Nos partenaires d'Inria et du Ministère de la Culture et de la Communication l'ont bien compris : les projets Wikimedia occupent désormais une place à part sur Internet et la licence libre est une invitation perpétuelle pour en inventer de nouveaux usages.

2012 aura également été l'année du lancement de notre grand programme sur la francophonie. Grâce au projet Afripédia nous sommes fiers de permettre un accès au savoir en des lieux où les bibliothèques sont hélas trop peu fournies et Internet trop capricieux. Cela permettra à Wikipédia de s'enrichir de nouveaux contributeurs, de nouvelles sensibilités et de contribuer à enrichir les Wikipédia dans des langues africaines.

Pour mener à bien toutes ces actions, nous pouvons compter sur une équipe salariée impliquée et un réseau de membres motivés. C'est là la clef de la réussite des projets de Wikimedia !

Rémi Mathis,

Président de Wikimedia France

Les projets 2012 - 2013

Le logiciel MediaWiki, qui a été développé en 1995 pour permettre la participation à des projets collaboratifs et libres, était une véritable innovation sociétale. Le succès international de Wikipédia montre la force du travail collaboratif et du partage des connaissances.

Avec pour ambition de sensibiliser un maximum de personnes, notre objectif aujourd'hui est de former de nouveaux contributeurs sur Wikipédia, Wikisource, Wiktionnaire, Wikimedia Commons etc.



Nouveau contributeur au Forum mondial de la langue française, Québec Serein, CC-by-SA

Ainsi, en 2012, plus d'une trentaine de conférences, généralistes ou thématiques, ont été assurées par des bénévoles ou des salariés de l'association, sur l'ensemble du territoire français, ainsi qu'en Belgique, en Serbie, en Suisse, ou encore au Canada.

Des centaines de personnes ont ainsi commencé à contribuer aux projets Wikimedia grâce à l'aide de Wikimedia France.

Les jeunes étant les contributeurs de demain, il était important de focaliser en partie nos actions sur l'éducation (du secondaire au supérieur). Cela fut réalisé par des interventions auprès d'élèves du CM2 au BTS (ateliers de sensibilisation ou tenue de stands pédagogiques). On peut, par exemple, noter la présence et l'impact très positif de l'association au Salon européen de l'Éducation 2012. Plus de 700 élèves et étudiants ont été sensibilisés au cours de l'année.

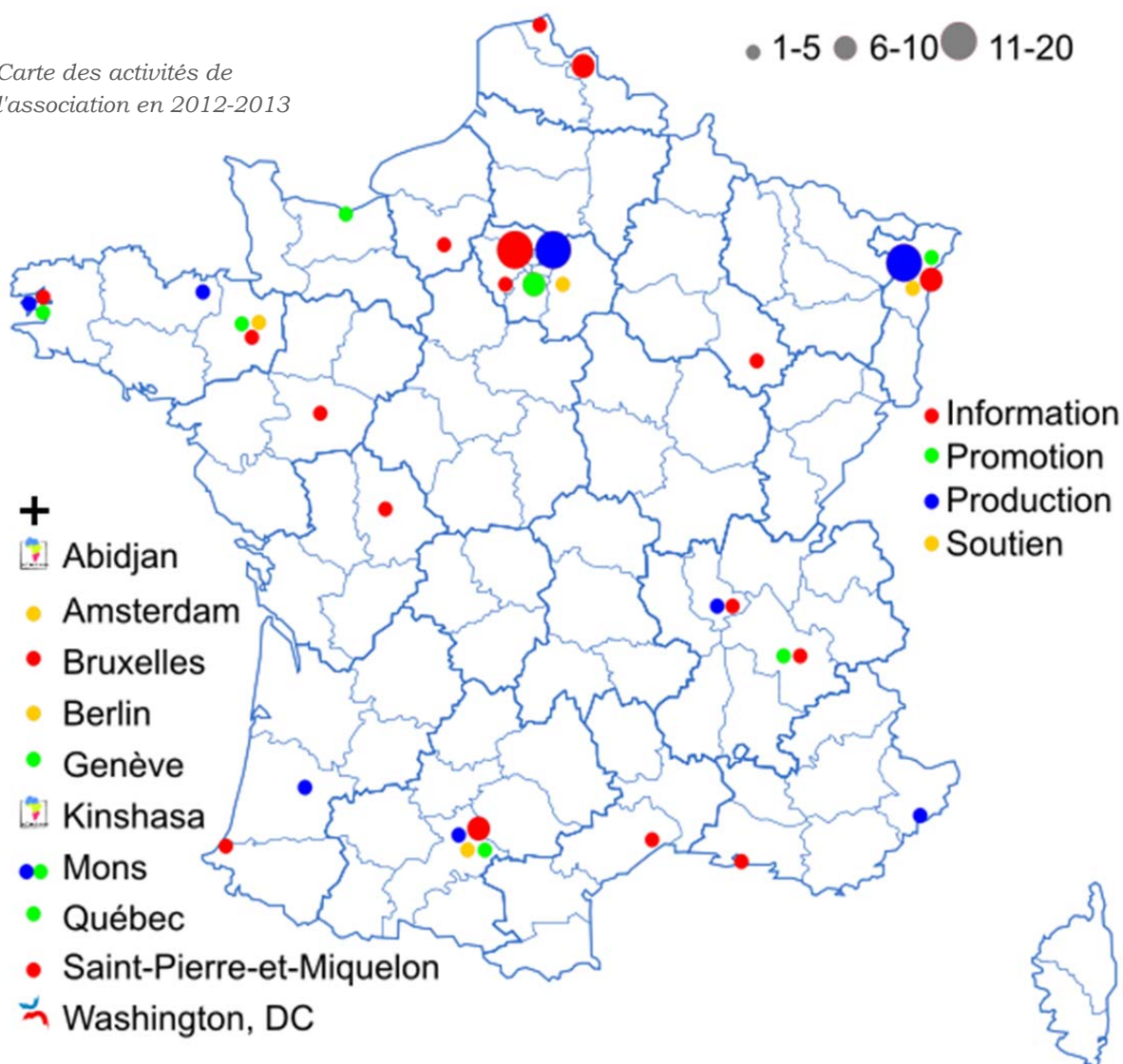
Soutenu par une structure associative qui s'agrandit d'année en année, Wikimedia France s'organise pour faire partager ses nombreux projets, partout en France mais aussi à l'international.

Aujourd'hui, les sites des différents projets Wikimedia atteignent près de 6 % de la population mondiale, représentant près d'un tiers des utilisateurs d'Internet.

Cependant les projets Wikimedia sont principalement lus et alimentés par des contributeurs du Nord, bénéficiant d'une bonne connexion internet et d'un niveau général d'éducation élevé. Ils ont une portée considérablement plus faible dans les pays du Sud comprenant des régions à la croissance la plus rapide au

monde dans l'utilisation d'internet (Inde, Chine, Afrique, etc.) mais également des pays où l'accès à internet est encore peu généralisé.

Carte des activités de l'association en 2012-2013



D'une manière globale, le premier défi des projets Wikimedia est d'être accessible à tous en favorisant la création, le soutien et le perfectionnement de ses communautés qui créent et partagent, chaque jour, de précieuses ressources de connaissances, de savoirs et savoir-faire, mais aussi en engageant un lectorat de plus en plus important dans toutes les parties du monde.

« Globalement, je souhaiterais que l'association soit mieux reconnue pour ses belles actions. Au près du public, du mouvement Wikimedia en général, mais surtout

Retombées presse

Wikipédia :

Infotekart

Le Monde

Europe 1

LCI

Wiki Loves Monument :

France Info

Radio Campus Lille

Autres projets :

Ouest France

France culture

Le Nouvel Observateur

Archimag

L'avenir (Belgique)

Jeune Afrique

...

auprès des communautés des projets : il y a encore beaucoup de méconnaissance de nos actions et de nos buts, nous y avons notre part de responsabilité et nous devons y remédier. Le travail en cours sur l'élaboration de notre stratégie à long terme devrait aider. » Jean-Frédéric Berthelot, membre du CA.

Wikimédia France s'est attachée depuis plusieurs années à signer des partenariats avec des institutions culturelles, universitaires, éducatives ou scientifiques. Pour ces institutions, telles les universités, le Muséum de Toulouse ou le Château de Versailles, l'association apparaît comme un réel interlocuteur lorsqu'elles envisagent le partage de leurs connaissances ou de leurs contenus sur le web. Cette stratégie et ces projets partenaires aident également à la sensibilisation large des institutions aux licences libres et aux vertus du travail collaboratif.

De même, tout au long de l'année l'association est intervenue à de très nombreuses reprises dans les médias (TV, presse, internet, radio...) par le biais de communiqués de presse, d'interviews ou de reportages pour faire la promotion des projets Wikimédia ou d'événements particuliers à laquelle elle participait.

Sensibilisation

L'association participe régulièrement à l'organisation d'événement destinés à former de nouveaux contributeurs et à promouvoir les différents projets Wikimédia. Ces actions permettent un temps d'échanges adapté avec les participants, autour de réflexions sur l'utilisation des projets.



*L'équipe de l'Opération Libre
Libertic - CC-BY-SA*

Opération Libre à Brocas

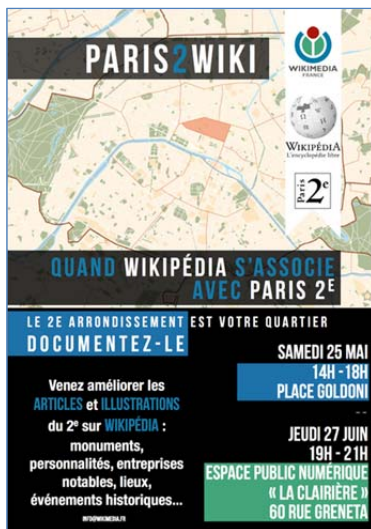
Les 6 et 7 avril 2013 se déroulait l'événement Opération Libre à Brocas, co-organisé par plusieurs associations soutenant les projets libres et l'open data. Le but était d'investir cette commune de 800 habitants, dans les Landes, et d'aider à rendre accessible et sous licence libre des données, informations, contenus concernant la commune.

Plusieurs wikimédiens ont participé à cette opération, sur place ou à distance, en améliorant les articles exis-

tants et en en créant de nouveaux, en formant les habitants qui venaient participer à la contribution sur Wikipédia, en prenant et important sur Wikimedia Commons des photos des lieux et des monuments.

Au total, quatre articles ont été créés, sept articles améliorés, 500 photos importées. Wikimedia France a permis de sensibiliser les personnes présentes et collaboré avec les associations partenaires d'Open Street Map et Tela Botanica.

Paris2Wiki



Affiche de l'évènement Paris2Wiki, mai 2013

En mai 2013, le projet Paris2Wiki a été lancé. Il s'agit d'un partenariat entre Wikimedia France et la mairie du 2e arrondissement de Paris. L'idée était de former à la contribution des habitants de l'arrondissement (en passant par les associations de quartier notamment) et de participer à l'amélioration des articles et illustrations concernant l'arrondissement : monuments, personnalités ayant résidé dans l'arrondissement, entreprises notables, associations importantes, lieux et événements historiques ayant eu lieu dans le quartier etc. L'arrondissement a un très fort potentiel encyclopédique et une grande fréquentation touristique.

La mairie envisage à moyen terme l'installation de QRcodes renvoyant vers des articles de Wikipédia améliorés grâce à ce projet.

Public Domain Remix

Le Public Domain Remix est un concours organisé par l'Open Knowledge Foundation France et Wikimedia France encourageant le remix créatif d'œuvres qui ne sont plus protégées par le droit d'auteur.

Plutôt que de maintenir le même medium, le public est encouragé à passer d'un support à l'autre (par exemple, remixer une œuvre littéraire en musique, une photographie en sculpture, etc.). Pour cela, le Public Domain Remix est divisé en cinq catégories: Arts plastiques, Littérature, Musique, Vidéo et Technique.



Atelier poétique et sonore. Photo Primavera de Filippi (CC-BY-SA)

Pour célébrer le lancement du concours Public Domain Remix, un événement spécial a été organisé lors du OuiShare Festival au Cabaret Sauvage, le 4 mai 2013. Le 16 mai, Wikimedia France a également pu présenter ce concours lors du MashUp Film Festival, organisé par le Forum des Images à Paris.

Conférences et Wikipermanences



*Wikipermanence de Grenoble au CCSTI - La Casemate - Avril
Matthieu Riegler, CC-by*

« **T**out ce que vous voulez savoir sur Wikipédia », conférence ouverte au grand public s'est déroulée le 31 janvier 2013 à l'Espace des sciences de Rennes, afin de répondre à toutes les questions concernant l'encyclopédie. Ont eu lieu trois Wikipermanences avec respectivement trois thèmes distincts : « culture scientifique » pour la première, « Illustrer Wikipédia avec Wikimedia Commons » pour la seconde, et « Wikipédia » pour la dernière.

Début mars 2013, deux conférences ont eu lieu respectivement à Lyon au Salon Primevère et à la Bibliothèque francophone multimédia de Limoges. Une Wikipermanence a également été réalisée à la Casemate de Grenoble ce même mois.

Réunissant des visiteurs curieux d'en savoir plus sur les projets Wikimedia, ces conférences ouvertes permettent une plus large sensibilisation du public et démontrent un intérêt certain pour l'association et ses objectifs.

Afripédia

Le projet Afripédia est un projet porté par Wikimedia France en partenariat avec l'Institut français et l'Agence universitaire de la Francophonie et soutenu par Kiwix. Signé le 15 juin 2012, il a pour objectif de fournir un accès hors ligne aux contenus des projets de la Fondation Wikimedia, et notamment de Wikipédia, ainsi qu'une formation à la contribution sur ces projets dans l'aire géographique de l'Afrique francophone. Ce projet se situe dans un objectif de rééquilibrage de l'accès et de la production de connaissances, inspiré par la philosophie et l'économie des « communs ». Le projet veut aussi partir des besoins concrets constatés et adapter les technologies nécessaires à la résolution des problèmes locaux d'accès à la connaissance libre.



Partant du constat que Wikipédia est finalement assez peu accessible dans des régions où la majorité des habitants n'ont pas d'accès internet à domicile et où le débit de connexion n'est pas suffisant ou trop instable, la première étape est donc de permettre une consultation aisée de Wikipédia sans contrainte financière ou technologique.

Le second objectif est de favoriser la contribution sur Wikipédia par des contributeurs venant de régions où le nombre de contributeurs est encore très faible, notamment l'Afrique francophone. Le processus de diffusion des contenus s'accompagne donc de formations à l'utilisation et à la contribution sur Wikipédia lorsque les infrastructures techniques le permettent.

Le projet Afripédia est basé sur un système composé d'un ordinateur Plug alimenté par une simple prise électrique et d'une clé USB contenant l'intégralité de la Wikipédia francophone lisible grâce au logiciel de gestion d'archive wiki Kiwix. Le Plug installe un réseau wi-fi hors ligne qui diffuse le contenu de la clef.

Un réseau de formation à l'utilisation et à la contribution des projets Wikimedia (et notamment Wikipédia) dans le cadre pédagogique (primaire, secondaire ou universitaire) a été mis en place. Les personnes intégrant ce réseau de formation (en ligne et en présentiel) sont eux-mêmes des formateurs qui pourront ainsi contribuer à la dissémination des savoir-faire.

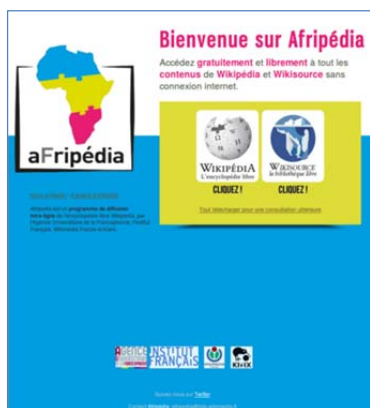


*Séminaire de formation
Afripedia à Abidjan
Kongraoul, CC-by-SA*

La première phase du projet Afripédia a été effectuée en 2012 : développement logiciel, puis formation d'une quinzaine de formateurs universitaires provenant de 10 pays d'Afrique centrale et Afrique de l'Ouest en novembre 2012 à Abidjan. Ces formateurs ont pu implanter dans leurs universités et centres de formation un ou plusieurs équipements permettant de diffuser Wikipédia. Charge à eux ensuite de la démultiplier auprès des étudiants et universitaires.

Les premiers résultats sont très prometteurs et le projet s'est poursuivi en 2013 : en l'espace de trois mois, ce ne sont pas moins de cent nouveaux contributeurs et plus de mille contributions au projet qui ont été recensés.

Au Burkina Faso, deux plugs ont été installés dans les deux universités de Ouagadougou. Au Mali, des installations sur serveurs ont été faites à l'école normale supérieure de Bamako et une installation est en cours à l'université de Ségou (Mali), ainsi qu'au Niger, en Mauritanie et au Bénin.



Nouvelle page d'accueil d'Afripédia

Des ateliers de contribution hebdomadaires sont réalisés à Bamako (Mali), un atelier a été fait à Niamey (Niger) où l'université souhaite acheter dix plugs pour servir les différents campus, une conférence suivie d'un atelier à Ndjamena (Tchad) et 3 jours d'ateliers à Abomey (Bénin). Deux autres ont été réalisés en avril à Abomey et Porto-Novo. Enfin, une formation a été dispensée à Kinshasa du 24 au 28 juin 2013 auprès de 15 formateurs des Campus numériques francophones d'Afrique Centrale et des Grands Lacs et du réseau UniversiTIC.

Au Mali, Boukary Konaté, professeur de français, d'anglais et de bambara mais aussi blogueur (@Fasokan), s'est donné comme objectif d'installer Afripédia sur mille ordinateurs dans des écoles.

Le projet IFADEM (formation des maîtres d'école) envisage l'achat d'une centaine de plugs pour équiper des écoles primaires.

Le CEDESURK (Centre de documentation de l'enseignement supérieur, universitaire et de la recherche à Kinshasa) a installé Afripédia sur ses serveurs intranet et souhaite effectuer des formations à la contribution, probablement en mai, avec le soutien de l'Institut Français à Kinshasa.

En juin 2013, la page d'accueil des plugs a été refaite en HTML et CSS. Plus fluide et plus complète, elle a été installée sur 17 plugs qui seront distribués en Afrique dans le cadre du projet

Une enseignante malienne apprenant l'utilisation d'Afripédia à Koulikoro



Sémanticpédia

Sémanticpédia est une nouvelle plateforme - fruit d'une convention signée entre Wikimedia France, l'Inria (Institut national de recherche en informatique et en automatique) et le Ministère de la Culture et de la Communication. Son principe : mettre à disposition de tous les projets Wikimedia en exposant sous une forme sémantisée (lisible par des logiciels et des machines informatiques) le contenu des projets Wikimedia. Sémanticpédia propose notamment une version directement appliquée sur la version francophone de Wikipédia du système d'extraction sémantique de données DBpedia, permettant ainsi une meilleure diffusion et réutilisation des contenus francophones sur internet.



Aurélie Filippetti, Rémi Mathis et Michel Cosnard signant la convention lançant Sémanticpédia.
Thesupermat, CC-by

« Ce dispositif d'extraction de données culturelles à partir des ressources offertes en libre accès par l'encyclopédie Wikipédia francophone (1,3 million d'entrées en français, dont 45 % à caractère culturel) offre aux musées, aux bibliothèques et plus généralement aux opérateurs culturels, des perspectives inédites de diffusion et de partage de leurs ressources en ligne. Les possibilités de recherches (chronologiques, thématiques, géographiques, etc.) sont démultipliées, permettant au spécialiste, à l'étudiant comme au simple curieux, de trouver aisément l'information qui lui est utile. En permettant de procéder à des requêtes à partir de contenus en langue française, le projet place également notre langue au cœur du « Web de données », enjeu culturel et technologique majeur. » - Blog du Ministère de la Culture et de la Communication

La signature du partenariat le 19 novembre 2012 par la Ministre de la Culture et de la Communication, Aurélie Filippetti, le président d'Inria, Michel Cosnard et le président de Wikimedia France, Rémi Mathis, témoigne de l'intérêt de ce projet : il s'agit également d'inciter les institutions culturelles à contribuer directement sur Wikipédia, afin d'alimenter les contenus qui seront ensuite extraits par DBpedia.

Dès la fin 2012, plusieurs projets utilisent le projet Sémanticpédia pour réutiliser les contenus de Wikipédia dans d'autres contextes, comme la future version du portail Histoire des Arts du ministère de la Culture et de la Communication, à visée pédagogique.

Projets GLAM

GLAM (Galleries, Libraries, Archives and Museums) désigne des institutions publiques chargées de la collecte d'éléments du patrimoine culturel et historique. Le terme GLAM a émergé en 2000, lorsque ces institutions ont réalisé que leurs rôles et buts étaient convergents. Cela est devenu particulièrement évident lorsqu'ils ont placé en ligne leurs collections d'œuvres d'art, de livres, de documents et d'artefacts, les plaçant à la portée de tous.

Wikimédia France est engagée depuis plusieurs années dans un dialogue fructueux avec les institutions culturelles, permettant ainsi de mettre en place des partenariats visant soit à enrichir les projets Wikimedia avec du contenu culturel, soit à former les personnels de ces institutions à la contribution.

En 2012, Wikimédia France a été en contact avec des institutions situées partout sur le territoire, avec une concentration plus importante à Toulouse et à Paris. Quelques contacts ont été également pris en Belgique, avec l'aide et le soutien des wikimédiens belges. Dans le cadre de ces prises de contacts, les musées sont les institutions les plus présentes, suivis par les bibliothèques, mais les fonds d'archives sont encore trop peu en contact avec l'association. En revanche de plus en plus de contacts avec des associations de défense ou de promotion du patrimoine, ainsi que des entités culturelles indépendantes (châteaux, églises, jardins) ont été pris.



Arnica Montana, native des régions montagneuses Européennes
Roger Culos, CC-by

L'installation de Wikimédia France comme interlocuteur pertinent dans le monde des institutions culturelles lorsqu'il est question de partage de contenus sur le web semble donc acquise, y compris au ministère de la Culture et de la Communication, où nous avons été invités à participer à un groupe de travail sur la photographie au musée.

Entre mars et septembre 2012, l'association en partenariat avec l'Open Knowledge Foundation a également animé un groupe de travail sur les données culturelles qui a donné lieu à une publication de recommandations sur cette question cruciale (www.donneeslibres.info). Ce rapport a largement été diffusé aux décideurs politiques et ministériels.

En 2012-2013, nous avons travaillé avec :

Muséum de Toulouse
Musée de Cluny
Musée des Augustins
Musées départementaux de la Haute-Saône
Archives départementales des Alpes-Maritimes
Mundaneum (Belgique)
Sèvres-Cité de la Céramique
Le bureau des étudiants de l'École du Louvre



Rapana venosa - quatre vues du même spécimen.
Ancienne collection de George Chernilevsky
- Muséum de Toulouse
Didier Descouens, CC-by-SA

En tout, les ateliers d'apprentissage à la contribution, ont apporté plus de 80 nouveaux contributeurs, 800 éditions et une trentaine d'articles créés. Plus de 1 700 fichiers ont été versés sur Wikimedia Commons grâce au partenariat avec le Muséum de Toulouse, comptant pas moins de 2 500 000 vues de pages sur lesquelles figurent des photos de cette institution.

D'autres projets sont à mentionner, tels qu'une journée d'études à l'INHA en septembre, réunissant environ 80 professionnels des institutions culturelles, le soutien du groupe de paléographie moderne des Archives départementales des Alpes-Maritimes sur Wikisource ou encore un atelier de formation avec l'association de conservateurs de PACA.

Au premier semestre 2013, plusieurs actions de sensibilisation ont été réalisées en direction des personnels de musées. Outre la participation de l'association à la Journée du Domaine Public à Paris, la présentation des projets OpenGLAM à l'ENSSIB, la conférence CLIC France et la formation aux personnels de la Cité de l'Architecture. Une présentation générale des projets Wikimedia et des partenariats GLAM a été mise en place pour la direction culturelle de la ville de Strasbourg. Cette réunion, organisée à l'initiative du Musée Alsacien a réuni 18 membres du personnel des musées et des services culturels : photographique et de communication de la ville.

Enfin, en mars 2013 une conférence - atelier RIME (Réseau international des musées d'ethnographie) a été tenue au musée du Quai Branly avec notamment la présentation des partenariats GLAM.

Le Projet Phoebus

Le projet Phoebus est un partenariat entre Wikimedia France et le Muséum d'histoire naturelle de Toulouse, actif depuis 2010. Il a pour objectif de documenter sur Wikimedia Commons les collections du Muséum de Toulouse, en organisant des prises de photographies avec l'aide des personnels du Muséum pour le légendage scientifique des clichés. Les photographies sont prises par les bénévoles de Wikimedia France.

« Les rencontres et projets de collaborations entre les professionnels des musées et la communauté des Wikipédiens sont une des solutions pour avancer. Les initiatives dans ce sens, soutenues par les associations de Wikipédiens dans le monde, se sont multipliées ces dernières années. » - Malvina Artheau, billet sur le blog du Muséum.



Tête de bovidé stylisée – Poids à peser la poudre d’or.
Archaeodontosaurus, CC-by-SA.

Les intérêts sont multiples : du côté des institutions - comme le Muséum - mettre en ligne leurs ressources sur les projets Wikimedia leur apporte une visibilité accrue sur internet. En effet les pages Wikipédia sont très bien référencées et consultées, y compris dans des langues que ne maîtrise pas forcément le muséum. Les contenus servent à illustrer de très nombreux articles (les 2 000 photographies du Muséum sont réutilisées plus de 70 000 fois dans les projets Wikimedia, mais également ailleurs sur le Web. Pour les projets Wikimedia, la très bonne qualité des photographies accompagnée de légendes précises permet d'augmenter significativement la qualité du contenu des projets.

« Les Glams et Wikipédia ont une ambition commune : partager les richesses du patrimoine et les savoirs avec le plus grand nombre. » - Malvina Artheau, billet sur le blog du Muséum.

Le Projet Phoebus avec le Museum de Toulouse a été valorisé dans la presse toulousaine par des articles publiés en janvier 2013 par Carré d’info et la Dépêche du Midi. Les retombées du Projet Phoebus se poursuivent : un collectionneur ukrainien a offert ses fonds de coquillages rares de la Mer Noire au Museum de Toulouse. Il avait découvert la richesse des collections du Museum via les projets Wikimedia et adhérant à cette philosophie de partage du savoir. Plus insolite, le projet Phoebus a également été mentionné longuement dans un journal du Bachkortostan, une république de la Fédération de Russie.

En février 2013 s’est poursuivi le travail technique sur les versements de fonds partagés par la Bibliothèque municipale (“Ancely”) et le Muséum de Toulouse (“Trutat”) sur Wikimedia Commons. En mars, plus d’une centaine de poids à peser l’or des royaumes Akan ont été photographiés par des wikimédiens au Muséum.

Reconnaissance de la qualité de ce projet :

L’image de l’année 2012 élu par les contributeurs des projets Wikimedia provient du projet Phoebus

Editathon au Quai Branly

À l'occasion de la nuit des musées, un week-end numérique a eu lieu au musée du quai Branly les 18 et 19 mai 2013. Suite à des contacts entamés en 2012 avec la bibliothèque du musée, Wikimedia France a organisé un edit-a-thon sur deux jours, axé sur des thématiques ethnographiques. Pendant ces deux jours, des Wikimédiens (membres ou non de l'association), des conservateurs, des documentalistes / bibliothécaires ont travaillé ensemble à la création ou à l'amélioration d'articles de Wikipédia. Une soixantaine d'articles ont été créés ou améliorés et les illustrations sur Wikimedia Commons ont été réorganisées.

Fonds Ancely



*Algérie, colonie française
(région du sud) - Fonds Ancely
Victor Levasseur, domaine public*

Le fonds Ancely a été mis en ligne sur Wikimedia Commons à la fin du mois de mai 2013 : les documents qui le constituent, numérisés par la bibliothèque municipale de Toulouse, sont issus de la bibliothèque personnelle de René Ancely, acquise par la ville en 1967. Le fonds est constitué principalement de gravures avec pour thème central les Pyrénées. Ces 2 000 images ont été chargées de manière automatisée sur Wikimedia Commons après qu'un groupe de wikimédiens ait travaillé à trouver des équivalences entre la description faite par les bibliothécaires et celle éditée sur Wikimedia Commons. Tous les volontaires sont les bienvenus pour améliorer la catégorisation de ces images et les réutiliser sur les projets Wikimedia.

Manufacture de Sèvres

Le Projet Sèvres, envisagé avec la Cité de la céramique, se présente en 2 parties :

Une première phase de documentation vidéos et photos des gestes et savoir-faire des artisans de la Manufacture de Sèvres sont versés sur Wikimedia Commons. Cette phase est faite en coordination directe avec les ateliers de production. Ces derniers accueillent les wikimédiens afin qu'ils puissent réaliser un travail d'illustration des métiers, des gestes, des compétences, mais aussi tracer la fabrication de la porcelaine sous toutes ses formes - y compris les phases de

préparation de la matière première ou le transport, l'emballage, etc.



Sèvres - Émaillage - insufflation 040
Coyau, CC-by-SA

Une deuxième phase est prévue où les agents de la Manufacture seront invités à participer à des ateliers de contribution sur Wikipédia ou sur le Wiktionnaire. Le but est d'enrichir les connaissances disponibles sur les métiers, techniques et histoire de la Céramique : un recensement du vocabulaire professionnel particulier des artisans pourra être fait sur le Wiktionnaire.

En mars 2013, quatre membres ont été reçus à la manufacture de Sèvres, cité de la céramique, pour une visite des ateliers et un premier repérage photo et vidéo.

En juin 2013 a été remis une sélection de photos et un montage vidéo sur la manufacture pour validation avant publication sur Wikimedia Commons. Le Grand Atelier a été photographié et filmé : c'est l'endroit où sont réalisées les pièces en porcelaines, notamment par tournage et calibrage et des moulages par extempage sur des moules en plâtre.

Enseignements secondaire, supérieur et recherche

Salon, stand et conférence



Stand Wikimedia France au Salon de l'éducation 2012
Copyleft, CC-0

Pour la deuxième année consécutive, Wikimedia France était présente sur la partie professionnelle du Salon européen de l'Éducation. Wikimedia France a également participé au Congrès National des enseignants-documentalistes afin de présenter nos projets en direction des enseignants et élèves. Plus de 500 livrets dédiés à l'utilisation de Wikipédia en classe ont été distribués lors de ces deux événements nationaux liés à l'enseignement.

L'association a tenu un stand au colloque « Communiquer la science via Internet » à l'institut Pasteur et a participé à la Wikipedia Academy organisée par Wikimedia Deutschland à Berlin. L'objectif était de réunir les chercheurs qui travaillent sur Wikipédia comme objet de recherche.

Sensibiliser les élèves

Nous avons travaillé avec des établissements scolaires directement auprès des élèves (Marseille, Damville, Toulouse, etc.) pour leur expliquer le fonctionnement des projets Wikimedia et les guider dans leurs usages.

Au-delà de la présentation des projets Wikimedia, certaines classes, accompagnées de leurs enseignants, se sont lancées dans la contribution à Wikipédia. Notamment à Marseille, avec l'enrichissement de l'article Wikipédia d'un auteur local, à Toulouse avec l'organisation, pour la première fois en France, d'un Wikiconcours lycéens avec 5 établissements en partenariat avec le CRDP de Toulouse.

Enfin, des élèves de CM2 se sont lancés dans l'amélioration de l'article de leur commune, Damville (Haute-Normandie).

En tout, se sont près de 700 élèves (du CM2 au BTS) qui ont suivi nos interventions et animations.

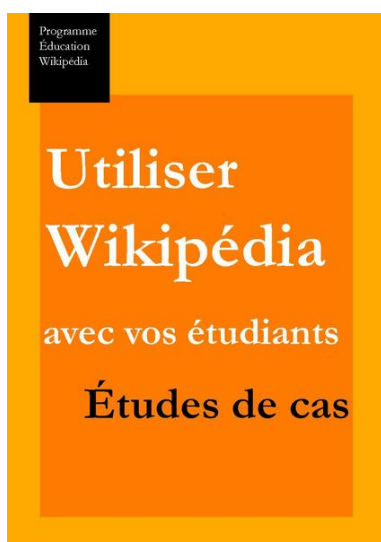
Former les enseignants

Au total, ce sont plus de 130 enseignants disciplinaires et professeurs documentalistes qui ont suivi nos formations sur l'utilisation de Wikipédia comme outil pédagogique auprès de leurs élèves. Il est clair qu'un réel besoin de la part des enseignants se fait ressentir aujourd'hui.

Encourager le partage des connaissances scientifiques

Une dizaine de formations et d'ateliers ont eu lieu au cours de l'année auprès des acteurs de l'enseignement supérieur en partenariat avec l'URFIST (pour Unité régionale de Formation à l'Information Scientifique et Technique) de Bordeaux et de Paris, l'Université Pierre-et-Marie-Curie de Paris, mais aussi avec l'Université Numérique Paris Ile-de-France, l'Université Lille Nord de France et l'Université Paris Ouest Nanterre.

Plus de 200 doctorants, bibliothécaires, chercheurs, enseignants-chercheurs et documentalistes ont été formés. Plusieurs formations, notamment avec les doctorants, ont été axées sur l'enrichissement des articles Wikipédia liés à leur domaine d'expertise. Au final, près d'une cinquantaine d'articles ont été créés sur la version française de Wikipédia et de nombreux ajouts de photos et schémas ont été effectués sur Wikimedia Commons. Certaines contributions de doctorants ont eu un impact très fort sur l'encyclopédie, tel l'article sur l'ampoule à décanter, avec plus de 2500 vues par mois, ou encore celui sur le Juge-Commissaire, avec plus de 200 vues par mois. Ces actions participent à une plus forte reconnaissance académique du partage des connaissances sur les projets Wikimedia.



*Livret dédié aux enseignants-chercheurs
CC-BU-SA*

Carol Ann O'Hare, chargée de mission « recherche et enseignement » pour Wikimedia France, a animé plusieurs formations réunissant une vingtaine d'enseignants documentalistes des lycées français du Maroc, dans le cadre d'un stage organisé par le CLEMI (Centre de Liaison de l'Enseignement et des Médias d'Information). Elle a rencontré la responsable des coordinateurs et des formateurs CLEMI pour prévoir en juin, deux journées de formation et de réflexion sur la place des projets Wikimedia au sein des enseignements à destination des coordinateurs CLEMI régionaux. Enfin elle a également animé, lors de la Journée du Numérique à Hendaye, un atelier à destination des enseignants disciplinaires sur l'utilisation de Wikipédia en classe.

En Février, Wikimedia France a tenu un stand au salon InterTice, organisé par l'académie de Versailles, ainsi qu'une conférence-débat dans le cadre des Mercredis de Créteil, auprès d'enseignants de l'académie.

Un colloque participatif nommé « La citoyenneté active, solution face aux défis écologiques » a eu lieu fin Février, à Sciences Po Lyon où Florian, membre de l'association, était participant.

D'autres rencontres ont été organisées par l'association, avec notamment un débat/formation axé sur les enjeux et le fonctionnement des projets Wikimedia auprès de 20 étudiants en Master Info Com, et une conférence au centre de recherche Inria Lille-Nord

Europe, où ont été abordés la structure du mouvement Wikimedia et les projets mais aussi les questions du droit d'auteur.

Tout au long du semestre, les cinq classes d'élèves de seconde et première participantes au Wikiconcours lycéens ont poursuivi leurs objectifs d'améliorations d'articles Wikipédia. La cérémonie de remise des prix a eu lieu fin mai 2013 à la Cantine Numérique de Toulouse : l'équipe lauréate de cette première édition du Wikiconcours lycéens a créé l'article Abdel Hafed Benotman, écrivain français. Plusieurs autres articles ont été créés, comme le Café théâtre les 3 T et améliorés, tels Autui et Muséum de Toulouse.

Pour l'enseignement supérieur, les groupes de travail Traduction et Éducation de l'association ont effectué la traduction et l'adaptation de la brochure « Case studies : how professors are teaching with Wikipedia », édité par la Wikimedia Foundation.

Rencontres Wikimedia et Éducation 2012



*Dominique Cardon et Daniel Letouzey aux Rencontres Wikimedia 2012.
Michel Briand, CC-BY-SA*

Wikimédia France s'est beaucoup investie dans le domaine de l'éducation en 2012 et 2013. Le mouvement Wikimedia dans son ensemble a initié des projets éducatifs partout dans le monde. Les 14 et 15 décembre 2012, Wikimedia France a réuni les acteurs de l'éducation autour des pratiques collaboratives en ligne favorisant le libre accès à la connaissance. Près d'une centaine de professionnels de l'éducation du secondaire et du supérieur ont assisté à ces deux journées de Rencontres.

Recherche

Des formations sont menées auprès des jeunes chercheurs donc, mais aussi des enseignants-chercheurs et bibliothécaires, avec notamment des formations axées sur l'utilisation des projets Wikimedia par les enseignants-chercheurs dans le cadre de leurs enseignements avec les étudiants, via notamment notre partenariat avec l'URFIST de Paris : formations menées par Carol Ann O'Hare à destination des universitaires à l'URFIST de Paris, à la Maison méditerranéenne des sciences de l'Homme auprès d'une dizaine d'enseignants-chercheurs, de doctorants et de

documentalistes ou encore lors d'un séminaire organisé à l'IRI (Institut de recherche et d'innovation du centre Pompidou. Enfin, un atelier à destination des chercheurs Montpelliérains a été mené afin d'améliorer les articles Wikipédia liés à la recherche à la ville de Montpellier.

Wikimédia France était également présente en juin lors de la Journée « Wikipédia, objet scientifique non identifié. » Une soixantaine de participants ont assisté à cette journée. Suite à cet évènement, Alexandre Moatti et Carol Ann ont participé à une audition privée menée par l'OPECST (Office Parlementaire d'Evaluation des Choix Scientifiques et Technologique) sur la thématique de la diffusion de la culture scientifique et technique.

Fin juin 2013, les étudiants de Centrale Lille (encadrés par Rémi Bachelet) qui travaillent sur un projet de géolocalisation d'articles de Wikipédia ont présenté un point d'avancement de ce projet.

Prix Wikimédia France de la recherche

Pour la première fois, Wikimédia France a lancé l'organisation d'un prix international de la recherche. Ce prix annuel permet de mettre en avant un travail de recherche d'importance majeure sur les projets Wikimedia et la connaissance libre en général. L'organisation du prix se voulait aussi innovante et ouverte que les projets Wikimédia puisque tout le monde pouvait, au côté d'un jury de spécialistes de ces thématiques, à la fois soumettre des publications en compétition et voter pour récompenser celle qui lui paraissait la plus stimulante. L'objectif de ce prix était double : encourager les travaux de recherche sur les projets Wikimedia, le travail collaboratif et le partage des connaissances ; rendre accessible au plus grand nombre ces travaux.

«Débutée en juillet dernier, la première étape consistait à recueillir les articles scientifiques en libre accès, dédiés notamment à Wikipédia et estimés par la communauté Wikimedia notamment par leur influence ou leur impact sur la compréhension et l'amélioration du fonctionnement de Wikipédia. Nous avons recueilli plus de 30 propositions de travaux de recherche, chacun respectant

les critères de sélection : être en libre accès et publié dans des revues à comité de lecture, c'est-à-dire évalué par les pairs, entre 2003 et 2011. C'est grâce à un jury de qualité, composé de chercheurs œuvrant sur ces thématiques, que nous avons pu sélectionner 5 articles scientifiques.» - Carol Ann O'Hare

Résumés et textes complets en anglais :



Site Internet :

<http://researchaward.wikimedia.fr>

- Studying cooperation and conflict between authors with history flow visualizations de Fernanda Viegas, Marin Wattenberg et Kushal Dave, publié en 2004.
- DBpedia: A Nucleus for a Web of Open Data de Sören Auer, Christian Bizer, Georgi Kobilarov, Jens Lehmann, Richard Cyganiak et Zachary Ives, publié en 2007
- A Content-Driven Reputation System for the Wikipedia de Thomas Adler et Luca de Alfaro, publié en 2007.
- Creating, destroying, and restoring value in Wikipedia de Reid Priedhorsky, Jilin Chen, Shyong, K. Lam, Katherine Panciera, Loren Terveen et John Riedl, en 2007.
- Can history be open source? Wikipedia and the future of the past de Roy Rosenzweig, publié en 2006.

La publication ayant remporté le prix est « Can history be open source ? Wikipedia and the future of the past ». Roy Rosenzweig étant décédé en 2007, La récompense de 2 500 € a été remise au Roy Rosenzweig Center for History and New Media.

Actions des groupes régionaux

L'association Wikimedia France a un fort ancrage régional. Des groupes de contributeurs aux projets Wikimedia et de membres de l'association se retrouvent régulièrement, pour partager des moments conviviaux et mener des projets sur le territoire. Huit groupes de contributeurs et d'utilisateurs régionaux existent aujourd'hui. La dernière-née est la Cab'alsacienne, qui accueille à Strasbourg les Wikimédiens qui souhaitent partager leurs pratiques et leurs projets, dans un cadre convivial, depuis le début de l'année 2013.

De très nombreuses conférences, rencontres, ateliers d'apprentissage et de sensibilisation ont été menés en ce début d'année et partout en France par les groupes locaux.

Toulouse

Le groupe toulousain a été particulièrement actif sur la période 2012-2013. Des ateliers de formation à la contribution ont eu lieu pour le personnel du Muséum, et ailleurs à Toulouse, tel l'atelier de formation sur Wikipédia à la médiathèque de Toulouse. Grâce au micro-financement du livre « Saint-Sernin de Toulouse : de Saturnin au chef-d'œuvre de l'art roman », un ensemble de photos de la basilique Saint-Sernin a pu être décrit de façon précise par Caroline et Pierre-Selim, membres de la cabale toulousaine. Début 2013, une vingtaine de photos ont pu être décrites sur Wikimedia Commons, dont une majorité sont des éléments (corniche, tympan, chapiteaux, etc.) de la porte Miègeville.

Dans le cadre de Wiki Loves Monuments, le groupe toulousain a organisé un atelier d'édition de Wikipédia et Wikimedia Commons à la médiathèque de Toulouse, en fin d'année. En novembre et dans le cadre du Capitole du Libre (rencontres toulousaines autour du logiciel libre qui incluent notamment l'Ubuntu Party), Adrienne Charmet-Alix a animé une conférence intitulée « Wikipédia, Wikimedia, et après ? », devant une soixantaine de participants. Le groupe local toulousain a également organisé une conférence de présentation des projets Wikimedia (Wikipédia, Commons, etc.) et des partenariats de Wikimedia France à Toulouse. La conférence a réuni une trentaine de personnes. Fin juin, six wikipédiens toulousains se sont retrouvés à la médiathèque pour un atelier Wikidata.



Forum des langues, photo par PierreSelim, CC-BY-SA 3.0

Wikimédia France était également présente au forum des langues à Toulouse. Cela a été l'occasion de présenter les activités de l'association en rapport avec les langues, au grand public, de rencontrer de nombreuses associations culturelles et de diasporas, et de photographier plusieurs démonstrations de danses de nombreux pays.

Trois ateliers de présentation de la Framakey-Wikipédia ont été réalisés dans le réseau de bibliothèques de Toulouse (Cabanis, Grand M et Empalot). Une quinzaine de personnes ont pu découvrir la clé, sous logiciel libre, comprenant Wikipédia, et une vingtaine ont été proposées au prêt en bibliothèque et sont

déjà régulièrement empruntées. Ces ateliers ont aussi été l'occasion de la création d'une carte de bibliothèque « collectivité » au nom de l'association, permettant d'emprunter des documents, notamment pour l'organisation d'ateliers de contribution hors les murs.

Bretagne (Rennes, Brest)

À Brest, et dans le cadre d'une collecte lors de la grande fête maritime des Tonnerres de Brest, plus de 278 articles ont été créés sur WikiBrest et plus de 3 850 photos ont été importées sur Wikimedia Commons par plus de 50 contributeurs.

Le groupe de Wikimédiens de l'Ouest de la France, dont le noyau dur se retrouve tous les mardis à Rennes, a connu une année de transition : après 2011 et les événements autour des 10 ans de Wikipédia, 2012 a été l'occasion réfléchir sur les actions du groupe et de revenir sur les succès et les échecs passés. De nouveaux contacts institutionnels ont été pris et les anciens liens ont été relancés. Diverses actions ont ponctué l'année : sorties photo, couverture d'événements, conférences et wikipermanences. En termes de rencontres, le groupe de Rennes était notamment au Festival interceltique de Lorient en août 2012. Les membres ont téléversé 695 photos sur Wikimedia Commons, dont 288 supportées par Wikimedia France, grâce au matériel photo.

Le Rallye de Rennes était aussi l'occasion de fêter l'anniversaire de Wikipédia : 21 contributeurs se sont rencontrés et ont participé à un rallye sur la ville de Rennes. Au total, plus de 230 photos ont été prises.

Le groupe était aussi présent au Cadre noir de Saumur, où des photos d'une grande qualité ont été prises. Les Rennais ont également assisté au Forum des Usages Coopératifs et au Village des Sciences.

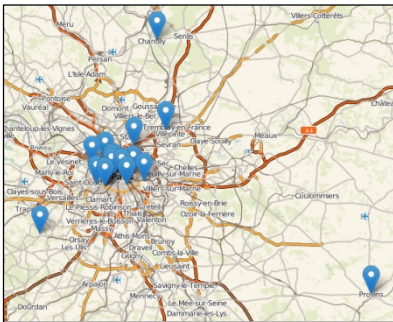
Les membres du groupe régional rennais ont également animé un atelier Wikipédia à Angers, dans le cadre du Forum des archivistes. Peu après, ils ont rencontré le responsable chargé du fonds patrimonial à la bibliothèque Condorcet de Montivilliers (Seine-Maritime) pendant que d'autres contributeurs se sont rendus à Lorient avec Fañch, (l'appareil photo acquis

Une wikipermanence se tient tous les mardis de 12h30 à 15h30 à la Cantine numérique brestoïse

par Wikimedia France), pour photographier des monuments.

En juin 2013, un atelier s'est tenu à la Cantine numérique brestoise en direction du réseau doc@brest (réseau coopératif des professionnels de l'information à Brest). Cet atelier a été l'occasion de faire découvrir Wikimedia Commons à sept professionnels de ce réseau et d'aborder les questions liées à la propriété intellectuelle (principe d'originalité, de minimis, non liberté de panorama en France, ...) Une cinquantaine d'illustrations représentant les bibliothèques de diverses communes du Finistère ont ainsi pu être ajoutées à la médiathèque de Wikipédia.

Île de France



*Évènements du groupe photo
Île de France
© les contributeurs d'Open-
StreetMap*

Beaucoup de photographies ont été prises par le groupe francilien en 2012 : sept salons, dont le Rétromobile, le Mondial de l'Auto, ou encore le Salon du Livre de Paris ; plus de 40 concerts, et huit événements divers, tels la messe à Notre Dame ou les Masters de l'Épée ont été couverts. Sur toutes ces couvertures photographiques, plus de la moitié d'entre elles étaient accréditées. Un mini-studio photo, un objectif photo 70-200 Canon et deux compacts Canon SX230 ont été mis à disposition par l'association.

Lyon

L'association était présente au Salon Primevère, réunissant plus de 200 visites sur le stand. Trois ateliers d'apprentissage à la contribution ont été organisés à L'Office villeurbannais des personnes âgées et des retraités (OVPAR), les 7, 14 et 21 mai 2013. Dix-neuf personnes ont été formées au cours de ces trois ateliers.

Grenoble

En mars, le groupe régional de Grenoble a lancé les premières Wikipermanences, conjointement avec le CCSTI La Casemate. Une wikipermanence exceptionnelle a ainsi été tenue mi-mai au CCSTI (Centre de Culture Scientifique Technique et Industriel) La Casemate à l'occasion de La Nuit européenne des mu-

sées, ainsi qu'un atelier de formation à Wikidata fin mai.

Strasbourg

Le 16 janvier 2013, s'est tenu une WikiPermanence au Centre de culture numérique de l'Université de Strasbourg, l'occasion de fêter la fondation du nouveau groupe de travail strasbourgeois.

De nombreux évènements ont été couverts par des membres strasbourgeois, notamment, Claude Truong-Ngoc et Ji-Elle, comme la conférence de presse liée à la venue de la sociologue turque Pinar Selek, en présence de l'écrivain Günter Wallraff, le 3e Forum européen de bioéthique, les prises d'armes célébrant le retour en France de l'Eurocorps et de la Task force Lafayette, après les opérations en Afghanistan, permettant d'illustrer tous les articles en relation avec ces sujets.

Des ateliers de formation à Wikipédia se sont déroulés au Centre de culture numérique de l'Université de Strasbourg. Encadré par des membres de l'association, ils ont accueilli de nouveaux contributeurs enthousiastes.

En mars a eu lieu une entrevue avec l'adjoint de conservation du Cabinet des estampes et des dessins de Strasbourg, qui contribue désormais sur les projets. Par la suite, une rencontre avec le conservateur du Musée de minéralogie de Strasbourg a permis de faire des photos des collections de l'établissement.

En avril, ont été réalisés les portraits de José Manuel López López, Michael Lonsdale, Shmuel Trigano, Marc Haeblerlin, Dihna Faust, François Loos, Jean-Louis Borloo, Thierry Repentin, et Fabienne Keller ont permis d'enrichir encore l'importante galerie de portraits de personnalités. Pour exemple, la photographie de Jean-Louis Borloo a été réutilisée sur Wikipédia dans plus de 15 langues différentes.

Photographies soutenues par Wikimedia France

En 2012 plus de 9 000 photographies, réalisées avec le soutien de Wikimedia France par près de 70 Wikimédiens, ont été versées sur Wikimedia Commons. Cela représente un tiers de plus qu'en 2011 (6671 photos par 49 contributeurs).

De nombreux évènements ont été couverts à travers toute la France, que ce soit la Japan Expo, le Mondial de l'automobile ou encore la Fête de l'Humanité, sans oublier le Salon du Livre de Paris, le Festival du bout du Monde, le Festival de Cornouaille ainsi que de nombreux événements sportifs. Wikimedia France poursuit ainsi son soutien à la production de photographies libres servant à illustrer de très nombreux articles de Wikipédia, mais également de plus en plus réutilisées en dehors des projets Wikimedia.

Les groupes locaux ont également une action importante autour de la photo, soutenus par l'achat de matériel photographique par Wikimedia France. Matériel mis à disposition des photographes pour une utilisation individuelle ou en groupe lors de chasses photos.



*Hôtel Capel à Aurillac
Pymouss, CC-by-SA*

Le mini-studio photo acheté par l'association et principalement utilisé par les Wikimédiens parisiens permet de faire de nombreuses (plus de 1 000) photographies de qualité pour Wikimedia Commons. Le nombre d'images labellisées sur Wikimedia Commons et produites avec le soutien de Wikimedia France a augmenté pour atteindre 684 distinctions. En moyenne, 14% des photographies soutenues en 2012 sont directement réutilisées sur les projets Wikimedia.

De nombreuses photographies ont été prises par les membres et bénévoles de l'association au cours de ce premier semestre. Principalement axées sur le sport, c'est plusieurs centaines de photographies qui viennent aujourd'hui compléter l'importante collection de photos soutenues par Wikimedia France sur Wikimedia Commons.

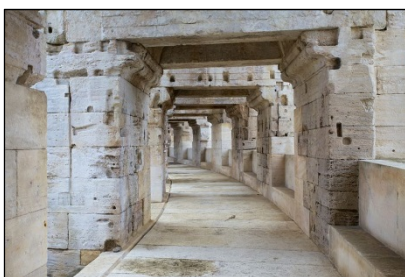
Des membres de Wikimedia France ont obtenu des accréditations pour couvrir des évènements tel que le Challenge international de Saint-Maur et de Paris, le Salon du livre de Paris 2013, le festival automobile international, le salon Rétromobile et Solidays ou encore au Grand Palais lors de mises en vente par la maison Bonhams de voitures de collection.

Wiki Loves Monuments

Renouvelant le succès du concours européen de l'année 2011, reconnu comme le plus grand concours photographique mondial à ce jour par les juges du Guinness World Records avec 168 000 photos versées sur Wikimedia Commons, le concours Wiki Loves Monument 2012 a regroupé 36 pays, s'ouvrant au niveau mondial, avec le versement de plus de 365 000 photos. La France continue à être un des grands pays participants avec 27 000 photographies illustrant 5 200 monuments historiques (en augmentation de 8 % par rapport à 2011), portant à plus de 22 000 le nombre de monuments historiques français illustrés sur Wikipédia.

Les 10 meilleures photos du concours, sélectionnées par le jury français pour le concours international Wiki Loves Monuments 2012.

1er — La grande galerie du Château de Maintenon en Eure-et-Loir.
Photographe: Selbymay



2e — Détail des circulations des arènes d'Arles.
Photographe: Didier Devèze



3e — Le passage des Princes, une galerie marchande inscrite aux monuments historiques, située dans le 2e arrondissement de Paris.
Photographe: Moonik



4e — Façade Nord du château de Chenonceau, en Indre-et-Loire avec le logis Renaissance et la tour des Marques.
Photographe: Aubry Françon



5e — Vestiges de l'aqueduc romain de Luynes en Indre-et-Loire

Photographe: Myrabella



6e — Le phare de l'Île Vierge, construit entre 1842 et 1845 et situé sur la commune de Plouguerneau en Bretagne.

Photographe: Pierrestz



7e — Le moulin à vent dit Moulin de Riele (ou Moulin Deschodt) à Wormhout dans le Nord-Pas-de-Calais.

Photographe: Michel.ragons



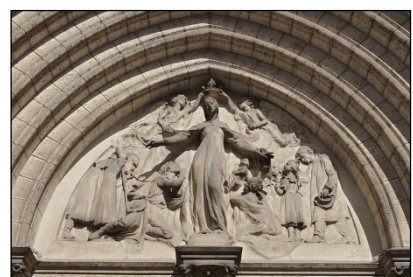
8e — Menhir au lieu-dit la Pierre Droite à Milly-la-Forêt en Essonne.

Photographe: Poulpy



9e — Château de Martainville en Seine-Maritime.

Photographe: Pline



10e — Partie centrale du tympan de l'église d'Obézine, par Raoul Verlet en 1907 à Angoulême en Charente.

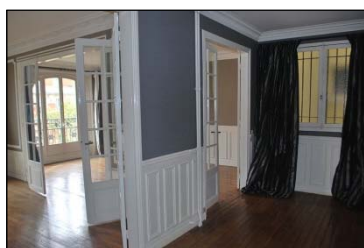
Photographe: JLPC

Grâce à ce concours, chacun a pu découvrir le patrimoine situé dans son environnement proche, du site antique à l'industrie du XIXe siècle en passant par les châteaux ou les églises, et le partager avec les internautes du monde entier. Plus qu'un concours, Wiki Loves Monuments documente un patrimoine, parfois en péril, dont il était naguère difficile de trouver des illustrations, que ce soit sur internet ou ailleurs. Placées sous licence libre, ces photos sont librement réutilisables et constituent des matériaux pédagogiques et culturels de premier ordre, en donnant de la visibilité aux beautés historiques de la France et du monde. La cérémonie de remise des prix pour le concours français a été accueillie par le musée de la Cité de la Céramique à Sèvres (Hauts-de-Seine) le vendredi 30 novembre 2012.

Adhérents

En 2012, l'association est passée de 349 à 470 adhérents avec, comme tous les ans, une forte augmentation durant la période de levée de fonds, c'est-à-dire aux mois de janvier, novembre et décembre.

Salariés



*Locaux de Wikimedia France
27 avenue Ledru Rollin
75012 Paris
Sylvain, CC-by-SA*

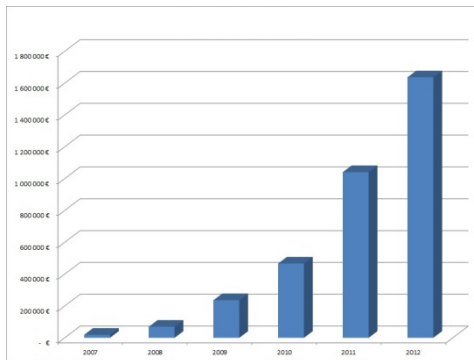
L'association Wikimedia France est installée, depuis le 13 octobre 2012, au 27 avenue Ledru-Rollin dans le 12^e arrondissement de Paris. Il remplace le Lawomatic où l'association louait 4 espaces de travail.

Dans la continuité de l'année 2011 et dans le cadre du développement de l'association, la structure salariale de Wikimedia France s'est agrandie en 2012 et 2013, dans le but de subvenir aux besoins des projets et soutenir le travail des membres, toujours plus nombreux. Ainsi, en octobre 2012, Sébastien Bajard a été recruté en tant que Responsable Levée de fonds et Mécénat, remplaçant de fait Julien Fayolle (septembre 2011 à février 2012). De mars à décembre 2012, Thierry Coudray a travaillé en tant que Directeur Exécutif de l'association. Enfin, Nadia Ayachi a rejoint l'équipe en janvier 2013 en tant qu'Assistante Administrative et comme l'année précédente, l'association a également fait appel à une secrétaire pour traiter une partie des dons, pendant la période de levée de fonds.

Côté stagiaire, Charlotte Matoussowsky est intervenue en tant que traductrice, de septembre à octobre 2012. Étienne Notarianni, élève de troisième, a effectué un stage découverte du monde du travail pendant quelques jours au mois de novembre 2012. Enfin Aymeric Geoffre-Rouland a été stagiaire chargé de communication d'avril à juin 2013.

Financement

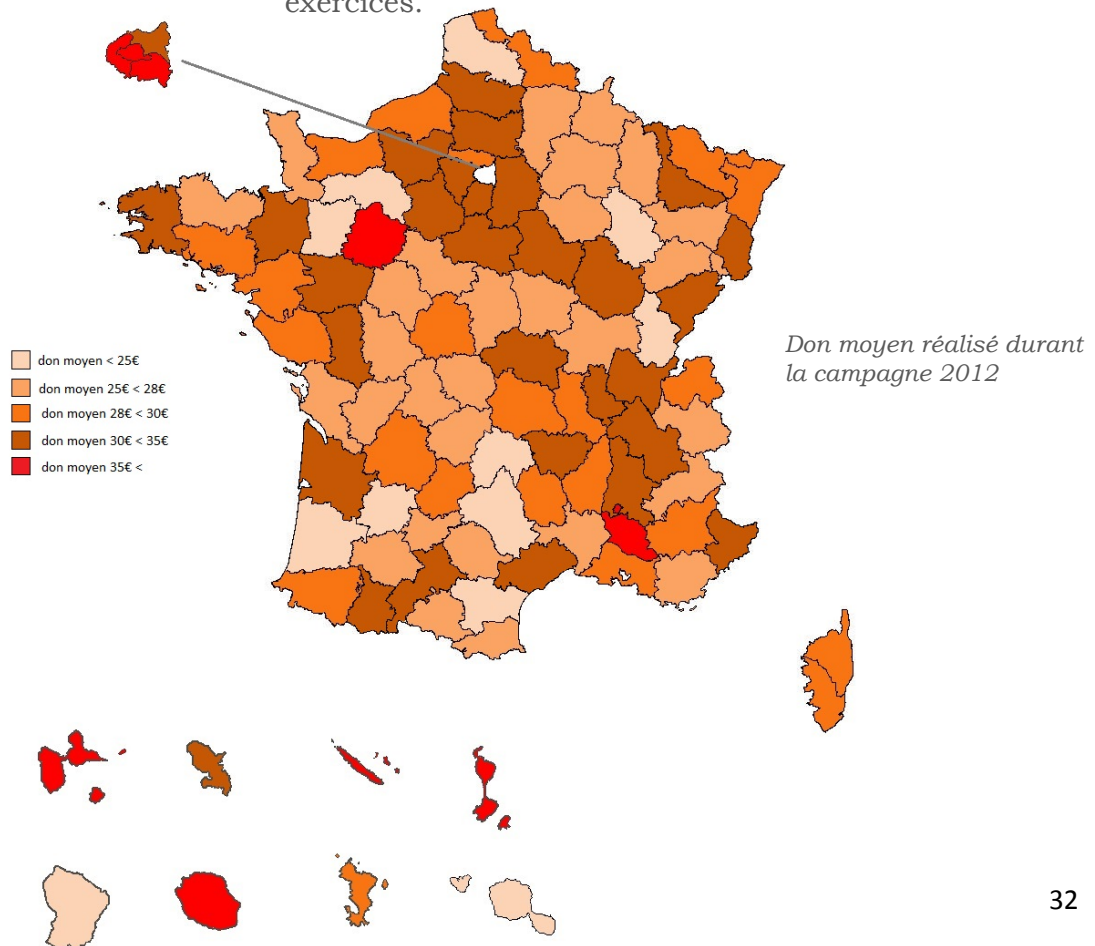
Les dons ont représenté la quasi-totalité des ressources de Wikimedia France sur la période janvier 2012 - juin 2013. Au total l'association a levé plus de 1 600 000 € sur cette période grâce à plus de 60 000 donateurs - dont 778 000 euros qui seront versés à la Wikimedia Foundation afin de contribuer au financement international des projets et au développement de l'infrastructure informatique des projets Wikimedia.



Évolution du montant des dons depuis 2007

Ces très bons résultats s'inscrivent dans la continuité des années précédentes (515 000 € en 2010 et 1 048 000 € en 2011) et représentent une augmentation de plus de 50% des dons reçus par rapport à l'année précédente

Représentant approximativement 95% des recettes de Wikimedia France, les dons sont essentiels au bon fonctionnement de l'association, à la création et au lancement de projets, ainsi qu'au soutien de ses activités. Pour rappel, après un exercice exceptionnel de six mois au premier semestre 2012, Wikimedia France a eu un exercice comptable allant de juillet 2012 à juin 2013. Ce changement a permis que la levée de fonds annuelle (réalisée traditionnellement en décembre) soit effectuée au cœur de l'exercice et non plus sur deux exercices.



Courant 2012, le système de collecte des fonds a été modifié. Les montants collectés par les différentes associations nationales via la campagne de levée de fonds annuelle, sont directement reversés à la Fondation Wikimedia.

L'association fait désormais une demandes de financement directement auprès du FDC (Funds Dissemination Committee - Comité de distribution des fonds du mouvement Wikimedia). Afin d'éviter tout risque fiscal en reversant un fort pourcentage de l'argent collecté en France à une organisation étrangère, Wikimedia France ne participera pas à la campagne de levée de fonds annuelle organisée en 2013.

Lors de la demande de subvention de cet exercice comptable, le FDC a accordé 73 800€ à Wikimedia France.

En annexe de ce rapport annuel se trouve :

- le rapport du commissaire aux comptes sur les comptes annuels pour l'exercice fiscal 1^{er} janvier 2012 – 30 juin 2012,
- le dossier financier de l'exercice 1^{er} juillet 2012 – 30 juin 2013

Les projets Wikimedia : panorama à la mi - 2013

L'association regroupe des utilisateurs et participants des différents projets soutenus par la Wikimedia Foundation, comme l'encyclopédie Wikipédia, la médiathèque Wikimedia Commons, le dictionnaire Wiktionnaire et plusieurs autres projets liés à la connaissance. Tous ces projets sont développés de manière collaborative par les internautes eux-mêmes grâce au logiciel MediaWiki.

Les statistiques complètes, et par pays, de tous les projets Wikimedia, sont disponibles sur <http://stats.wikimedia.org/>.

Wikipédia



Wikipédia est un projet visant à construire une encyclopédie gratuite et librement réutilisable dans chaque langue existant dans le monde. Tout le monde peut y contribuer directement sur le site et 75 000 internautes sont considérés comme des contributeurs actifs (moyenne 2012 des >5 edits/mois, à reformuler ?).

Lancé en janvier 2001, d'abord en une seule langue (l'anglais), le projet comporte en décembre 2012 près de 25 millions d'articles encyclopédiques, 285 langues.

Fin 2012, la version anglophone de Wikipédia est la plus importante : 4,2 millions d'articles et 48% du trafic mondial. Viennent ensuite les versions germanophone et francophone avec respectivement 1,5 million et 1,3 million d'articles, fr.wikipedia.org ayant franchi le cap du million d'articles en septembre 2010. Quarante-et-une versions de Wikipédia possèdent au moins 100 000 articles et, au total, 222 versions comptent plus de 1 000 articles. De nouvelles langues sont proposées et lancées tous les mois.

Avec presque 500 millions de visiteurs uniques, par mois, en 2012, Wikipédia est le cinquième site web le plus visité au monde selon comScore. En France, Wikipédia est le quatrième site le plus visité et a franchi la barre des 20 millions de visiteurs uniques par mois en avril 2012, selon le classement Médiamétrie//NetRatings.

Wikimedia Commons



Wikimedia Commons est une médiathèque en ligne que chacun peut enrichir. Lancée en septembre 2004, elle contient des fichiers média (images, sons, vidéos, textes audio, etc.) réutilisables et ces contenus libres peuvent aussi être facilement et directement utilisés par tous les projets Wikimédia. En décembre 2012, Wikimédia Commons compte 16,8 millions de fichiers librement utilisables.

Wiktionnaire



Wiktionary est un projet visant à créer des dictionnaires et thésaurus libres dans chaque langue. Ce projet a démarré en décembre 2002 et il est maintenant disponible dans 170 langues avec plus de 15,5 millions d'entrées au total. Les plus complètes sont l'anglophone et la francophone (respectivement 3,2 millions et 2,3 millions d'entrées fin 2012), suivies par les versions en malgache, en mandarin, en lituanien, en russe, en grec et en coréen, chacune d'entre elles possédant plus de 350 000 entrées. Soixante-trois langues possèdent au moins 10 000 entrées.

Wikibooks



Wikibooks est un projet visant à constituer un fonds de livres électroniques ciblant spécifiquement un public étudiant, comme des ouvrages, des manuels ou des livres tombés dans le domaine public et annotés. Destiné à aider à la fois l'accès au savoir des étudiants et des professeurs du collège à l'université, ce projet a été lancé en juillet 2003. Plus de 10 000 pages étaient en ligne, fin 2012, dans sa version francophone.

Wikinews



Wikinews est un projet lancé en décembre 2004 pour rapporter les actualités de façon large. Avec plus de 13 000 articles en décembre 2012, la version en français est la quatrième en termes de taille derrière celles en serbe, anglais et polonais.

Wikiquote



Wikiquote est un projet visant à constituer un répertoire de citations provenant de personnes célèbres, d'ouvrages, de discours, de films ou d'autres contenus intellectuellement intéressants. Wikiquote contient également des proverbes, des moyens mnémotechniques et des slogans. Elle possédait, en 2012, plus de 6 900 citations sur sa version francophone.

Wikisource



Wikisource est une bibliothèque numérique lancée en novembre 2003. Elle propose des œuvres anciennes qui figurent dans le domaine public ou des ouvrages contemporains placés sous licence libre. Une soixante de langues sont représentées. La bibliothèque francophone dispose de plus de 85 000 textes fin 2012. Littérature, sciences, textes de loi, revues... Wikisource propose la plupart de ces textes sous deux formes : l'œuvre originale en mode image et la version électronique en mode texte. Aussi précédemment hébergée sur l'incubateur de la Wikisource multilingue, la Wikimammenn - Wikisource en breton - a été ouverte officiellement le 13 novembre 2010. Elle possède maintenant son propre nom de domaine.

Wikiversité



Wikiversité est un projet destiné à accueillir et développer des contenus et des communautés pédagogiques de tout niveau. Il a été lancé en tant que projet Wikimedia (en phase de test bêta) le 15 août 2006 en anglais et allemand plus un hub de coordination multilingue. Wikiversity ne s'adresse pas seulement à un public de l'enseignement supérieur comme son nom le suggère, mais est ouvert à tous niveaux d'éducation et tous types d'apprenants. Fin 2012, le projet disposait d'environ 9 300 articles sur la version francophone.

Wikispecies



Wikispecies est un projet visant à créer un répertoire central des espèces pour la taxonomie, une science qui vise à décrire les organismes vivants, les regrouper en entités, les identifier, les nommer et

les classer. Conçue spécifiquement pour répondre aux besoins des scientifiques, Wikispecies contient fin 2012 plus de 350 000 entrées.

Wikidata



Wikidata est un projet de base de données éditée de manière collaborative pour aider à la mise à jour des données de Wikipédia. Ce projet est lancé par Wikimedia Deutschland. Son ouverture a été initialement annoncée au printemps 2013. Le site a été ouvert aux premières contributions le 31 octobre 2012.

Wikivoyage



Wikivoyage est le dernier-né des projets Wikimedia. Fondé en septembre 2006 par l'association allemande suprarégionale Wikivoyage e.V. par la création d'un fork de Wikitravel, il a été proposé à la Wikimedia Foundation afin de l'héberger en octobre 2012 et sous le nom de Wikivoyage. Guide touristique rédigé de manière participative par des auteurs bénévoles, la version francophone dispose fin 2012 de 2 500 articles.

MediaWiki



MediaWiki est un projet associé. C'est un moteur de wiki distribué sous licence GPL, il est utilisé par tous les projets Wikimedia et de nombreux autres sites web. En 2005, MediaWiki a gagné le prix des Trophées du Libre dans la catégorie prix spécial PHP.

Wikimania



Wikimania est le nom des conférences internationales de la Wikimedia Foundation. Organisées chaque année depuis 2005, elles permettent de faire le point sur les sites wiki. Wikimania 2012 s'est déroulée à Washington aux États-Unis du 12 au 15 juillet. Une délégation de quelques membres et salariés de l'association s'y est rendue grâce au soutien financier de l'association pour nouer des contacts avec des Wikimédiens de tous les pays, présenter nos projets et découvrir ce qui se fait ailleurs.

Remerciements et licences

Créée en octobre 2004, Wikimedia France est une association à but non lucratif de droit français (loi 1901), dont le but est de soutenir en France la diffusion libre de la connaissance et notamment les projets hébergés par la Wikimedia Foundation. Elle est reconnue comme une association locale par la Wikimedia Foundation. Il s'agit cependant d'une entité indépendante financièrement et juridiquement, et obéissant à des règles et à une direction distinctes.

Remerciements

Wikimédia France tient à remercier celles et ceux qui permettent de soutenir la diffusion libre de la connaissance et notamment les projets Wikimédia. Nous tenons à saluer tout particulièrement :

Nos donateurs, grâce à qui nous menons des actions chaque année plus nombreuses et plus importantes. Leur soutien indéfectible et toujours croissant nous encourage à poursuivre nos efforts. Citons notamment parmi nos généreux donateurs :

Romain André-Lovichi
Stéphane Bernabé
Marc Birling
Jean-Pierre Bouguier
Laurent Bouyoux
Xavier Brokmann,
Xavier Brunau
Mathieu Castelli
Philippe Canivet
Mohamed-Amine Chadly
Pascal Crepy
Amaury De la Vaissiere
Pierre de Saab
Benoît Dechamps
William Douglas

Mathieu Guyonnet
Mathias Herberts
Henri Isaac
Jean Leterrier
Gérard Lheritier
Sofiane Mestiri
Pierre Panchaud
Franck Pion

ainsi que les entreprises

FAZ TECHNOLOGIES (Stéphane Lecorné et Julien Guédon)
FREE ELECTRONS
SOCOMORE

- Typhon, prestataire d'hébergement pour le soutien technique qu'ils nous offrent depuis notre création.
- Linterweb pour son apport technologique, notamment sur le portail de recherche Wikipedia.fr.
- Ogone, qui nous fournit depuis 2008 notre système de paiement sécurisé permettant les dons en ligne.
- Xavier Dutoit avec qui nous travaillons sur notre base de données, CiviCRM.

Et un merci tout particulier à nos bénévoles !

Wikimédia France : Association pour le libre partage de la connaissance

Carte d'identité :

Déclaration en préfecture : le 24 janvier 2005 à Paris.

Date de publication au journal officiel : 5 mars 2005

Sigle : WMFR

Siège social : 27 avenue Ledru-Rollin 75012 Paris

Courriel : info@wikimedia.fr

Site web : www.wikimedia.fr

N° SIREN (SIRET) : 481 796 464 (00024)

Code NAF : 9499Z

Le présent rapport a été rédigé par :

Adrienne Charmet-Alix, Carol Ann O'Hare, Jean Frédéric Berthelot, Guillaume Goursat, Léna, Thesupermat, Litlok, AgamitsudoPierre-Selim Huart, Zetud, Mariiwakura, Seb35.

Les logos des différents projets Wikimedia sont protégés par droit d'auteur par la Wikimedia Foundation. © & ™ Tous droits réservés, Wikimedia Foundation, Inc. Les autres logos appartiennent à leurs propriétaires respectifs.

Les six images présentées en couverture (créée par Sylvain Boissel) ont été réalisées en 2011 avec le soutien de Wikimedia France et sont diffusées sous licence libre.

p. 41 / Bilan et compte de résultat 1^{er} semestre 2012

p. 50 / Bilan et compte de résultat du 1^{er} juillet 2012 – 30 juin 2013



ASSOCIATION WIKIMÉDIA FRANCE

Siège social : 26 / 28 rue de Londres

75009 PARIS

-oOo-

**RAPPORT DU COMMISSAIRE AUX COMPTES SUR LES COMPTES
ANNUELS**

EXERCICE CLOS LE 30 JUIN 2012

(Assemblée Générale Ordinaire du 1^{er} décembre 2012)

-oOo-

RAPPORT DU COMMISSAIRE AUX COMPTES SUR LES COMPTES ANNUELS

EXERCICE CLOS LE 30 JUIN 2012

Mesdames, Messieurs,

En exécution de la mission qui nous a été confiée par votre Assemblée Générale, nous vous présentons notre rapport relatif à l'exercice clos le 30 juin 2012, sur :

- le contrôle des comptes annuels de votre Association, tels qu'ils sont joints au présent rapport ;
- la justification de nos appréciations ;
- les vérifications et informations spécifiques prévues par la loi.

Les comptes annuels ont été arrêtés par votre conseil d'administration. Il nous appartient, sur la base de notre audit, d'exprimer une opinion sur ces comptes.

I. OPINION SUR LES COMPTES ANNUELS

Nous avons effectué notre audit selon les normes d'exercice professionnel applicables en France ; ces normes requièrent la mise en œuvre de diligences permettant d'obtenir l'assurance raisonnable que les comptes annuels ne comportent pas d'anomalies significatives. Un audit consiste à vérifier, par sondages ou au moyen d'autres méthodes de sélection, les éléments justifiant des montants et informations figurant dans les comptes annuels. Il consiste également à apprécier les principes comptables suivis, les estimations significatives retenues et la présentation d'ensemble des comptes. Nous estimons que les éléments que nous avons collectés sont suffisants et appropriés pour fonder notre opinion.

Nous certifions que les comptes annuels sont, au regard des règles et principes comptables français, réguliers et sincères et donnent une image fidèle du résultat des opérations de l'exercice écoulé ainsi que de la situation financière et du patrimoine de l'Association à la fin de cet exercice.

Nous attirons votre attention sur l'information portée en annexe des comptes annuels sur la quote-part de dons à reverser à Wikimedia Foundation USA.

II. JUSTIFICATION DES APPRÉCIATIONS

En application des dispositions de l'article L. 823-9 du Code de commerce relatives à la justification de nos appréciations, nous portons à votre connaissance l'élément suivant :

Dans le cadre de notre appréciation des principes comptables suivis par votre Association, nous avons vérifié que les modalités retenues pour l'élaboration du compte d'emploi annuel des ressources décrites dans l'annexe, font l'objet d'une information

appropriée, sont conformes aux dispositions du règlement CRC n°2008-12 et ont été correctement appliquées.

Les appréciations ainsi portées s'inscrivent dans le cadre de notre démarche d'audit des comptes annuels, pris dans leur ensemble, et ont donc contribué à la formation de notre opinion exprimée dans la première partie de ce rapport.

III. VÉRIFICATIONS ET INFORMATIONS SPÉCIFIQUES

Nous avons également procédé, conformément aux normes d'exercice professionnel applicables en France, aux vérifications spécifiques prévues par la loi.

Nous n'avons pas d'observation à formuler sur la sincérité et la concordance avec les comptes annuels des informations données dans le rapport de gestion du Conseil d'Administration et dans les documents adressés aux adhérents sur la situation financière et les comptes annuels.

Fait à Paris, le 16 novembre 2012

Le commissaire aux comptes
Audit Synthèse



Thibaut de Lembeye

WIKIMEDIA FRANCE

26/ 28 rue de Londres

75009 PARIS

Dossier financier de l'exercice en Euros

Période du 01/01/2012 au 30/06/2012

Activité principale de l'entreprise :

Nous vous présentons ci-après le dossier financier qui se décompose ainsi :

- Les comptes annuels
- Les autres états

Fait à SAINT MANDE

Le 15/11/2012

ARNAUD BROSSIER

EXPERT-COMPTABLE

GRC

109 Avenue de Paris

94161 SAINT MANDE

WIKIMEDIA FRANCE

26/ 28 rue de Londres

75009 PARIS

SOMMAIRE

- *Bilan actif-passif*
- *Compte de résultat*
- *Annexe*

GRC

109 Avenue de Paris

94161 SAINT MANDE

BILAN ACTIF

ACTIF		Exercice N 30/06/2012 6			Exercice N-1 31/12/2011 12	Ecart N / N-1	
		Brut	Amortissements et dépréciations (à déduire)	Net	Net	Euros	%
	Capital souscrit non appelé (I)						
ACTIF IMMOBILISÉ	IMMOBILISATIONS INCORPORELLES						
	Frais d'établissement						
	Frais de développement						
	Concessions, Brevets et droits similaires	7 948	4 503	3 445	4 555	1 110	24.37
	Fonds commercial (1)						
	Autres immobilisations incorporelles						
	Avances et acomptes						
	IMMOBILISATIONS CORPORELLES						
	Terrains						
	Constructions						
Installations techniques Matériel et outillage							
Autres immobilisations corporelles	7 288	2 272	5 016	4 019	997	24.81	
Immobilisations en cours							
Avances et acomptes							
IMMOBILISATIONS FINANCIERES (2)							
Participations mises en équivalence							
Autres participations							
Créances rattachées à des participations							
Autres titres immobilisés							
Prêts							
Autres immobilisations financières	2 800		2 800	2 800			
TOTAL II	18 036	6 775	11 261	11 374	113	0.99	
ACTIF CIRCULANT	STOCKS ET EN COURS						
	Matières premières, approvisionnements						
	En-cours de production de biens						
	En-cours de production de services						
	Produits intermédiaires et finis						
	Marchandises						
	Avances et acomptes versés sur commandes	1 794		1 794		1 794	
	CRÉANCES (3)						
	Clients et Comptes rattachés						
	Autres créances	5 510		5 510	80 493	74 983	93.15
Capital souscrit - appelé, non versé							
Valeurs mobilières de placement							
Disponibilités	648 253		648 253	1 140 761	492 508	43.17	
Charges constatées d'avance (3)	3 919		3 919	823	3 096	376.13	
TOTAL III	659 476		659 476	1 222 077	562 601	46.04	
Comptes de Régularisation	Frais d'émission d'emprunt à étaler (IV)						
	Primes de remboursement des obligations (V)						
	Ecarts de conversion actif (VI)						
	TOTAL GÉNÉRAL (I+II+III+IV+V+VI)	677 512	6 775	670 737	1 233 451	562 714	45.62

(1) Dont droit au bail
(2) Dont à moins d'un an
(3) Dont à plus d'un an

BILAN PASSIF

PASSIF		Exercice N	Exercice N-1	Ecart N / N-1	
		30/06/2012 6	31/12/2011 12	Euros	%
CAPITAUX PROPRES	Capital (Dont versé :) Primes d'émission, de fusion, d'apport Ecart de réévaluation	19 942	19 942		
	RESERVES Réserve légale Réserves statutaires ou contractuelles Réserves réglementées Autres réserves				
	Report à nouveau	664 272	314 076	350 196	111.50
	RESULTAT DE L'EXERCICE (Bénéfice ou perte)	183 099	350 196	533 296	152.28
	Subventions d'investissement Provisions réglementées				
	TOTAL I	501 115	684 214	183 099	26.76
	AUTRES FONDS PROPRES	Produit des émissions de titres participatifs Avances conditionnées			
	TOTAL II				
PROVISIONS	Provisions pour risques Provisions pour charges				
	TOTAL III				
DETTES (I)	DETTES FINANCIERES Emprunts obligataires convertibles Autres emprunts obligataires Emprunts auprès d'établissements de crédit Concours bancaires courants Emprunts et dettes financières diverses				
	Avances et acomptes reçus sur commandes en cours				
	DETTES D'EXPLOITATION Dettes fournisseurs et comptes rattachés	21 133	29 840	8 707	29.18
	Dettes fiscales et sociales	37 052	28 317	8 735	30.85
	Dettes sur immobilisations et comptes rattachés Autres dettes	111 437	491 080	379 642	77.31
	TOTAL IV	169 623	549 237	379 615	69.12
Comptes de Régularisation	Produits constatés d'avance (1)				
	TOTAL V				
	Ecart de conversion passif (V)				
	TOTAL GENERAL (I+II+III+IV+V)	670 737	1 233 451	562 714	45.62

(1) Dettes et produits constatés d'avance à moins d'un an

169 623

549 237

COMPTE DE RESULTAT

	Exercice N 30/06/2012 6			Exercice N-1 31/12/2011 12		Ecart N / N-1	
	France	Exportation	Total			Euros	%
PRODUITS D'EXPLOITATION (1)							
Ventes de marchandises	134		134	547		413	75.44
Production vendue de Biens							
Production vendue de Services	286		286			286	
CHIFFRE D'AFFAIRES NET	421		421	547		126	23.07
Production stockée							
Production immobilisée							
Subventions d'exploitation							
Reprises sur dépréciations, provisions (et amortissements), transferts de charges			9 997	17 661		7 664	43.40
Autres produits			39 972	586 987		547 015	93.19
TOTAL DES PRODUITS D'EXPLOITATION (I)			50 390	605 195		554 805	91.67
CHARGES D'EXPLOITATION (2)							
Achats de marchandises							
Variation de stock (marchandises)				11 282		11 282	100.00
Achats de matières premières et autres approvisionnements							
Variation de stock (matières premières et autres approvisionnements)							
Autres achats et charges externes *			118 642	140 173		21 531	15.36
Impôts, taxes et versements assimilés			969			969	
Salaires et traitements			65 190	60 610		4 580	7.56
Charges sociales			49 230	47 233		1 997	4.23
Dotations aux amortissements et dépréciations							
Sur immobilisations : dotations aux amortissements			2 109	2 591		482	18.60
Sur immobilisations : dotations aux dépréciations							
Sur actif circulant : dotations aux dépréciations							
Dotations aux provisions							
Autres charges			657	467		190	40.75
TOTAL DES CHARGES D'EXPLOITATION (II)			236 798	262 355		25 558	9.74
I - RESULTAT D'EXPLOITATION (I-II)			186 408	342 840		529 247	154.37
QUOTES-PARTS DE RESULTAT SUR OPERATIONS FAITES EN COMMUN							
Bénéfice attribué ou perte transférée (III)							
Perte supportée ou bénéfice transféré (IV)							

(1) Dont produits afférents à des exercices antérieurs
(2) Dont charges afférentes à des exercices antérieurs

COMPTE DE RESULTAT

	Exercice N	Exercice N-1	Ecart N / N-1	
	30/06/2012 6	31/12/2011 12	Euros	%
PRODUITS FINANCIERS				
Produits financiers de participations (3)				
Produits des autres valeurs mobilières et créances de l'actif immobilisé (3)				
Autres intérêts et produits assimilés (3)	4 580	9 160	4 580	50.00
Reprises sur dépréciations et provisions, transferts de charges				
Différences positives de change				
Produits nets sur cessions de valeurs mobilières de placement				
TOTAL V	4 580	9 160	4 580	50.00
CHARGES FINANCIERES				
Dotations aux amortissements, dépréciations et provisions				
Intérêts et charges assimilées (4)				
Différences négatives de change				
Charges nettes sur cessions de valeurs mobilières de placement				
TOTAL VI				
2. RESULTAT FINANCIER (V-VI)	4 580	9 160	4 580	50.00
3. RESULTAT COURANT AVANT IMPOTS (I-II+III-IV+V-VI)	181 827	352 000	533 827	151.66
PRODUITS EXCEPTIONNELS				
Produits exceptionnels sur opérations de gestion				
Produits exceptionnels sur opérations en capital				
Reprises sur dépréciations et provisions, transferts de charges				
TOTAL VII				
CHARGES EXCEPTIONNELLES				
Charges exceptionnelles sur opérations de gestion				
Charges exceptionnelles sur opérations en capital				
Dotations aux amortissements, dépréciations et provisions				
TOTAL VIII				
4. RESULTAT EXCEPTIONNEL (VII-VIII)				
Participation des salariés aux résultats de l'entreprise (IX)				
Impôts sur les bénéfices (X)	1 272	1 804	532	29.48
TOTAL PRODUITS (I+III+V+VII)	54 970	614 355	559 385	91.05
TOTAL DES CHARGES (II+IV+VI+VIII+IX+X)	238 070	264 159	26 090	9.88
5. BENEFICE OU PERTE (total des produits - total des charges)	183 099	350 196	533 296	152.28

* Y compris : Redevance de crédit bail mobilier
: Redevance de crédit bail immobilier
(3) Dont produits concernant les entreprises liées
(4) Dont intérêts concernant les entreprises liées

ASSOCIATION WIKIMÉDIA France

Siège social : 27 avenue Ledru Rollin

75012 PARIS

-oOo-

EXERCICE DU 1^{ER} JUILLET 2012 AU 30 JUIN 2013

-oOo-

BILAN ACTIF

ACTIF		Exercice N 30/06/2013 12			Exercice N-1 30/06/2012 6	Ecart N / N-1	
		Brut	Amortissements et Provisions	Net	Net	Euros	%
ACTIF IMMOBILISE	IMMOBILISATIONS INCORPORELLES						
	Frais d'établissement						
	Frais de recherche et de développement						
	Concessions, Brevets et droits similaires	26 308	8 003	18 305	3 445	14 860	431.33
	Fonds commercial (1)						
	Autres immobilisations incorporelles						
	Avances et acomptes						
	IMMOBILISATIONS CORPORELLES						
	Terrains						
	Constructions						
Installations techniques Matériel et outillage							
Autres immobilisations corporelles	21 615	5 983	15 632	5 016	10 616	211.65	
Immobilisations en cours							
Avances et acomptes							
IMMOBILISATIONS FINANCIERES (2)							
Participations mises en équivalence							
Autres participations							
Créances rattachées à des participations							
Autres titres immobilisés							
Prêts							
Autres immobilisations financières	7 500		7 500	2 800	4 700	167.86	
TOTAL I	55 423	13 986	41 437	11 261	30 176	267.97	
Comptes de liaison							
TOTAL II							
ACTIF CIRCULANT	STOCKS ET EN COURS						
	Matières premières, approvisionnements						
	En-cours de production de biens						
	En-cours de production de services						
	Produits intermédiaires et finis						
	Marchandises						
	Avances et acomptes versés sur commandes				1 794	1 794	100.00
	CREANCES (3)						
	Créances usagers et comptes rattachés						
	Autres créances	14 347		14 347	5 510	8 836	160.37
Valeurs mobilières de placement	32 760		32 760		32 760		
Instruments de trésorerie							
Disponibilités	1 035 145		1 035 145	648 253	386 892	59.68	
Charges constatées d'avance (3)	2 666		2 666	3 919	1 253	31.98	
TOTAL III	1 084 918		1 084 918	659 476	425 441	64.51	
Charges à répartir sur plusieurs exercices (IV)							
Primes de remboursement des obligations (V)							
Ecart de conversion actif (VI)							
TOTAL GENERAL (I+II+III+IV+V+VI)	1 140 341	13 986	1 126 355	670 737	455 618	67.93	

(1) Dont droit au bail
(2) Dont à moins d'un an
(3) Dont à plus d'un an

BILAN PASSIF

PASSIF		Exercice N		Exercice N-1		Ecart N / N-1	
		30/06/2013	12	30/06/2012	6	Euros	%
FONDS ASSOCIATIFS	Fonds propres						
	Fonds associatifs sans droit de reprise	19 942		19 942			
	Ecarts de réévaluation						
	Réserves :						
	Réserves statutaires ou contractuelles						
	Réserves réglementées						
	Autres réserves						
	Report à nouveau	481 173		664 272		183 099	27.56
	RESULTAT DE L'EXERCICE (Excédents ou Déficits)	47 859		183 099		135 240	73.86
	Autres fonds associatifs						
Fonds associatifs avec droit de reprise :							
Apports							
Legs et donations							
Résultats sous contrôle de tiers financeurs							
Ecarts de réévaluation							
Subventions d'investissement sur biens non renouvelables							
Provisions réglementées							
Droit des propriétaires							
	TOTAL I	453 255		501 115		47 859	9.55
	TOTAL II						
PROVISIONS ET FONDS DÉDIÉS	Comptes de liaison						
	Provisions pour risques						
	Provisions pour charges						
	Fonds dédiés sur subventions de fonctionnement	17 529				17 529	
	Fonds dédiés sur autres ressources						
	TOTAL III	17 529				17 529	
DETTES (I)	Emprunts obligataires						
	Emprunts et dettes auprès d'établissements de crédit (2)						
	Emprunts et dettes financières divers						
	Avances et acomptes reçus sur commandes en cours						
	Dettes fournisseurs et comptes rattachés	15 498		21 133		5 635	26.67
	Dettes fiscales et sociales	64 821		37 052		27 769	74.95
	Dettes sur immobilisations et comptes rattachés						
Autres dettes	120 010		111 437		8 573	7.69	
Instrument de trésorerie							
Comptes de Régularisation	Produits constatés d'avance	455 240				455 240	
	TOTAL IV	655 570		169 623		485 947	286.49
	Ecarts de conversion passif (V)						
	TOTAL GENERAL (I+II+III+IV+V)	1 126 355		670 737		455 618	67.93

(1) Dont à plus d'un an

Dont à moins d'un an

(2) Dont concours bancaires courants et soldes créditeurs de banques

200 330

169 623

COMPTE DE RESULTAT

	Exercice N		Exercice N-1		Ecart N / N-1	
	30/06/2013	12	30/06/2012	6	Euros	%
PRODUITS D'EXPLOITATION (1)						
Ventes de marchandises	114		134		20	14.76
Production vendue de Biens et Services	21 512		286		21 226	NS
Production stockée						
Production immobilisée						
Subventions d'exploitation	25 500				25 500	
Reprises sur amortissements et provisions, transferts de charges	8 849		9 997		1 149	11.49
Collectes						
Cotisations	15 383		4 642		10 741	231.39
Autres produits	475 354		35 330		440 024	NS
TOTAL I	546 712		50 390		496 322	984.96
CHARGES D'EXPLOITATION (2)						
Achats de marchandises						
Variation de stock (marchandises)						
Achats de matières premières et autres approvisionnements						
Variation de stock (matières premières et autres approvisionnements)						
Autres achats et charges externes	296 008		118 642		177 366	149.50
Impôts, taxes et versements assimilés	10 845		969		9 876	NS
Salaires et traitements	156 012		65 190		90 821	139.32
Charges sociales	121 307		49 230		72 077	146.41
Dotations aux amortissements et aux provisions						
Sur immobilisations : dotations aux amortissements	7 211		2 109		5 102	241.91
Sur immobilisations : dotations aux provisions						
Sur actif circulant : dotations aux provisions						
Pour risques et charges : dotations aux provisions						
Subventions accordées par l'association						
Autres charges (2)	571		657		86	13.02
TOTAL II	591 954		236 798		355 157	149.98
1 - RESULTAT D'EXPLOITATION (I-II)	45 242		186 408		141 166	75.73
QUOTES-PARTS DE RESULTATS SUR OPERATIONS FAITES EN COMMUN						
Bénéfice attribué ou perte transférée (III)						
Perte supportée ou bénéfice transféré (IV)						

(1) Dont produits afférents à des exercices antérieurs

(2) Dont charges afférentes à des exercices antérieurs

COMPTE DE RESULTAT

	Exercice N		Exercice N-1		Ecart N / N-1	
	30/06/2013	12	30/06/2012	6	Euros	%
PRODUITS FINANCIERS						
Produits financiers de participations						
Produits des autres valeurs mobilières et créances d'actif immobilier						
Autres intérêts et produits assimilés	19 022		4 580		14 442	315.31
Reprises sur provisions et transferts de charges						
Différences positives de change						
Produits nets sur cessions de valeurs mobilières de placement						
TOTAL V	19 022		4 580		14 442	315.31
CHARGES FINANCIERES						
Dotations aux amortissements et aux provisions						
Intérêts et charges assimilées						
Différences négatives de change						
Charges nettes sur cessions de valeurs mobilières de placement						
TOTAL VI						
2. RESULTAT FINANCIER (V-VI)	19 022		4 580		14 442	315.31
3. RESULTAT COURANT AVANT IMPOTS (I-II+III-IV+V-VI)	26 220		181 827		155 608	85.58
PRODUITS EXCEPTIONNELS						
Produits exceptionnels sur opérations de gestion						
Produits exceptionnels sur opérations en capital						
Reprises sur provisions et transferts de charges						
TOTAL VII						
CHARGES EXCEPTIONNELLES						
Charges exceptionnelles sur opérations de gestion						
Charges exceptionnelles sur opérations en capital						
Dotations exceptionnelles aux amortissements et aux provisions						
TOTAL VIII						
4. RESULTAT EXCEPTIONNEL (VII-VIII)						
Impôts sur les bénéfices (IX)	4 110		1 272		2 838	223.12
TOTAL PRODUITS (I+III+V+VII)	565 734		54 970		510 764	929.17
TOTAL DES CHARGES (II+IV+VI+VIII+IX)	596 064		238 070		357 995	150.37
SOLDE INTERMEDIAIRE	30 330		183 099		152 770	83.44
+ Report des ressources non utilisées des exercices antérieurs						
- Engagements à réaliser sur ressources affectées	17 529				17 529	
5. EXCEDENTS OU DEFICITS	47 859		183 099		135 240	73.86

