



อธิบายเครื่องบูชา

สมเด็จพระเจ้าบรมวงศ์เธอ กรมพระยาตำราจรรยา



พระโสภณอักษรกิจ พิมพ์ช่วยในงานย่นชิงช้า

มหาอำมาตย์ตรี พระยาโชฎีกกราชเศรษฐี (เผ่อง โชติกะพุกกณะ)

เจ้ากรมท่าซ้าย กระทรวงมหาดไทย

๕ ๔ ๕  
เมษายน ๒๕๓๓

โรงพิมพ์โสภณพิพรรฒธนากร

## คำนำ

หนังสืออธิบายเครื่องบูชา ส้มเต๋จกรมพระยาตำรงราชานุภาพ ทรง  
พระนิพนธ์ไว้แต่เมื่อเข้าพรรษาพุทธศักราช ๒๔๗๓ ทรงเลือกฉบับประทาน  
มาให้พิมพ์แจกถวายเหมาะแก่บุคคล เพราะมีความกล่าวอ้างถึงวิธีคุมโต๊ะ  
จีน เลือกสรรตายเป็นชุดเดียวกัน แต่มีรูปแบบโต๊ะชุด กิมตง ซึ่งเจ็ดวุก  
ไต่ส่งเข้ามาถึงในปลายรัชการที่ ๕ ๗ ท่านเจ็ดวุกผู้ (พ.ศ. ๒๓๕๗-๒๔๒๓)  
นี้เป็นต้นสกุลโชติกทุกขณะ ได้รับพระราชทานฐานันดรยศเป็น พระยาโชฎีก  
ราชเศรษฐี เมื่อปีระกาเบญจศก พ.ศ. ๒๔๓๖ ในรัชการที่ ๕ แด่โปรด  
เกล้า ๗ ให้ขึ้นชิงช้าเมื่อปีฉลูพศก พ.ศ. ๒๔๒๐ ๗ พระยาโชฎีกราชเศรษฐี  
ยวด (พ.ศ. ๒๔๐๒-๒๔๕๗) ผู้บิดา ได้รับพระราชทานสัญญาบัตรใน  
รัชการที่ ๖ เมื่อปีกุนทรศก พ.ศ. ๒๔๕๔ แด่พระยาโชฎีกราชเศรษฐี ผ่อง  
ได้รับพระราชทานสัญญาบัตรเมื่อปีกตายน ในรัชการที่ ๗ แด่ทรงพระกรุณา  
โปรดเกล้า ๗ ตรัสเลือกเอาเป็นพระยาคนทรงพระเป็นเจ้า ในพระราชพิธี  
ตรียัมปวาย ให้ขึ้นชิงช้าเมื่อปีมเมียโทศก พ.ศ. ๒๔๗๓ นี้เป็นเกียรติยศ  
แก่สกุลคนที่ได้สืบตำแหน่ง พระยาโชฎีกราชเศรษฐี ถึงสามชั่วคนใน  
สกุลเดียวโดยลำดับกันทั้ง ๓ รัชการ ควรที่ญาติมิตรจะพดอยยินดีตาม  
แต่ตำแหน่งโชฎีกราชเศรษฐีเจ้ากรมท่าชายนี้นี้ มีมาในทำเนียบศักดิ์นา  
พดเรือนกรุงศรีอยุธยา แต่ พ.ศ. ๑๙๙๗ เป็นตำแหน่งโบราณล่วงมาได้  
ถึง ๕๗๖ ปี ยังไม่ปรากฏว่ามีในสกุลใดถึงสามชั่วคน แต่ที่ได้เห็นปานดังนี้

เพราะฐานะมั่นคงในเศรษฐกิจบำรุงการค้าขาย แด่ท่าภาษีอากรประมูด  
 พระราชทรัพย์แผ่นดินทวชนมากหลายตลอดมาทั้งสามคน แด่มีวิริยะภักดี  
 ในหน้าที่ราชการ โดยตำแหน่งแห่งสกุลโชติกทุกขณะ นี้ จัดเป็นมงคลยิ่งอีก  
 ด้วย ฯ ประการหนึ่งพระยาโชฎิกราชเศรษฐี ผ่อง ผู้สืบเชื้อสายทาง  
 มารดาจากสกุลพระยาพิศสัย ยิ้ม ผู้เป็นตา ซึ่งข้าพเจ้าเห็นควรยกขึ้น  
 บันทึกไว้ว่าเป็นพ่อค้าไทคนแรกผู้มีเรือกำปั่นไฟ ชื่อเรือเจ้าพระยา เติร  
 คำในระวางตั้งค ไปรักับบางกอก ตลอดจนรัชการที่ ๔ ได้ฉลองพระเดช  
 พระคุณเป็นกำลังเติร์ส่งไปรษณีย์ของหลวง แม่ สิ้นค้ามันทุกเต็มระวาง  
 เรือแล้ว จะต้องขอพระราชหัตถ์ไปต่างประเทศ ก็ทำได้สมพระราชประสงค์  
 แด่สกุลทั้งสองฝ่ายมีความจงรักภักดีในพระบาท สมเด็จพระมหากษัตริย์เจ้า  
 แด่พระราชวงศ์ เป็นอาชิตินมิต์ตลอดย จึงเป็นเหตุนำความเจริญมาแก่  
 วงศ์สกุลเห็นปรากฏปานนี้ ข้าพเจ้าขอแสดงความนับคยนับคณิทรแด่ผู้  
 เกี่ยวดองกับพระยาโชฎิกราชเศรษฐี ที่ได้โอกาสฉลองพระเดชพระคุณขึ้น  
 ซึ่งข้าพเจ้าเจริญรอยทำบุญ แด่รับตำแหน่งกรมท่าซ้ายตั้งบุญแด่บิดาเป็นเกียรติ  
 คุณความดีสำหรับสกุลได้เจริญยิ่ง ๆ เทอญ ฯ

กรมสารคดี

## สารบัญ

	หน้า (๑)
รายนามผู้ขึ้นงาช้าง	” ๑
อธิบายเครื่องบูชา	” ๒
เครื่องบูชาอย่างไทย	” ๒
เครื่องทองคำของหลวง	” ๒
เครื่องทองคำของหาหลวง	” ๓
เครื่องทองน้อย	” ๓
กระบะเครื่องนมัสการ	” ๓
กระบะเครื่องห้า	” ๓
กระบะบูชาวิมุตตนาอย่างมีเชิง	” ๔
กระบะบูชาอย่างไม่มีเชิง	” ๔
เครื่องบูชาอย่างม้าหมู	” ๔
ถาย่อเครื่องแต่งเรือน	” ๔
ถาย่อเขียนผนังโบสถ์	” ๕
ม้าหมูในพระอุโบสถวัดพระเชตุพน	” ๕
หลักเครื่องบูชาม้าหมู	” ๖
เครื่องบูชาอย่างโต๊ะจีน	” ๗
เครื่องโต๊ะบูชาตามแบบจีน	” ๗
เครื่องโต๊ะบูชาอย่างจีนซึ่งมาจัดแปลงเป็นอย่างไทย	” ๗
แห่เครื่องเด่นเทศน์มหาชาติว่าด้วยเครื่องโต๊ะบูชา	” ๑๐
โต๊ะกมดั่ง	” ๑๒
โต๊ะเครื่องบูชาอย่างใหญ่ แบบหลวงในรัชกาลที่ ๕	” ๑๒
การจัดโต๊ะบูชา	” ๑๒
ชั้นหลักโต๊ะบูชา	” ๑๓

# รายนามพระยาผู้ขึ้นชิงช้า

## ในรัชชกาลที่ ๕

- ๑ ปี่มะโรง ส้มฤทธิศก พุทธศักราช ๒๔๑๑ พระยาลี้หวางเตโชไชย (พิน)
- ๒ ปี่มะเล็ง เอกศก พุทธศักราช ๒๔๑๒ พระยาลี้หวางฤทธิไกร (บัว)
- ๓ ปี่มะเมีย โทศก พุทธศักราช ๒๔๑๓ พระยาราชสุภาวดี (เพ็ง เพ็ญกุล) ภายหลังเป็นเจ้าของพระยามหินทรศักดิ์ศรีดำรง
- ๔ ปี่มะแม ตรีศก พุทธศักราช ๒๔๑๔ พระยามหาอำมาตยาธิบดี (มั่ง สันธิรัตน์) ภายหลังเป็นเจ้าของพระยาธรรมมาธิกรณ์
- ๕ ปี่วอก จัตวาศก พุทธศักราช ๒๔๑๕ พระยามหาอำมาตยาธิบดี (ชื่น กัถยานมิตร)
- ๖ ปี่ระกา เบ็ญจศก พุทธศักราช ๒๔๑๖ พระยาธรรมสารนิติ (พดด้วง อมาตยกุล)
- ๗ ปี่จอบ ฉศก พุทธศักราช ๒๔๑๗ พระยาราชวรานุกุล (บุญรอด กัถยานมิตร) ภายหลังเป็นเจ้าของพระยารัตนบดินทร์
- ๘ ปี่กุน สปีตะศก พุทธศักราช ๒๔๑๘ พระยาก่อปนกิจโกศล (โหมต อมาตยกุล)

๙ ปี่ชวด อัฐศก พุทธศักราช ๒๔๑๘ พระยาศรีดิงเทพ (หรุ่น  
ศรีเพ็ญ) ภายหลังเป็นพระยามหาอำมาตยาธิบดี

๑๐ ปี่ฉลุ นพศก พุทธศักราช ๒๔๒๐ พระยาโชฎิกกราชเค็รชฐี  
(พุก ไชติกะพุกกณะ)

๑๑ ปี่ฆาต สัมฤทธิศก พุทธศักราช ๒๔๒๑ พระยาจำแค้นบดี (เดช)

๑๒ ปี่เกาะ เอกศก พุทธศักราช ๒๔๒๒ พระยาอนุรักษราชมณฑลเศียร  
(เผือก เค็ดนันทน์) ภายหลังเป็นพระยามหานิเวศนานุรักษ์

๑๓ ปี่มะโรง โทศก พุทธศักราช ๒๔๒๓ พระยานานาพิชภักษ์  
(โต บุณนาค)

๑๔ ปี่มะเต็ง ตริศก พุทธศักราช ๒๔๒๔ พระยารัตนโกษา (จัน  
จารุจินดา) ภายหลังเป็นพระยาเพชรพิไชย

๑๕ ปี่มะเมีย จัตวาศก พุทธศักราช ๒๔๒๕ พระยาราชาภานุภต  
(เวก บุญยรัตพันธุ์) ภายหลังเป็นเจ้าพระยาศรีธรรมราชา

๑๖ ปี่มะแม เบ็ญจศก พุทธศักราช ๒๔๒๖ พระยาโชฎิกกราช  
เค็รชฐี (เสถียร ไชติกะเสถียร)

๑๗ ปี่วอก ฉศก พุทธศักราช ๒๔๒๗ พระยามนตรีสุริยวงศ์  
(ชิน บุณนาค)

๑๘ ปี่ระกา สัปตศก พุทธศักราช ๒๔๒๘ พระยาอนุชิตชาญไชย  
(พิง สุวรรณทัต)

๑๙ ปี่จอบ อัฐศก พุทธศักราช ๒๔๒๙ พระยามณฑลเศียรบาด (คง  
สโรบล)

( ๓ )

๒๐ ปี่กุน นพศก พุทธศักราช ๒๔๓๐ พระยาธรรมสารนิติ ( ตาด  
อมาตยกุล )

๒๑ ปี่ชวด สัมฤทธิศก พุทธศักราช ๒๔๓๑ พระยาเกษตรรักษา  
( นิต กมถานนท์ )

๒๒ ปี่ฉลุ เอกศก พุทธศักราช ๒๔๓๒ พระยาอิศรานุภาพ ( เขียม  
บุญนาค )

๒๓ ปี่ฆาต โทศก พุทธศักราช ๒๔๓๓ พระยามหามนตรี ( เวก  
ยมาภย์ ) ภายหลังเป็นพระยาอภัยรณฤทธิ์

๒๔ ปี่เถาะ ตริศก พุทธศักราช ๒๔๓๔ พระยาดำรงราชเดโชไชย  
( โต บุญนาค ) ภายหลังเป็นเจ้าของพระยาสุรวงศ์วิวัฒน์ศักดิ์

๒๕ ปี่มะโรง จัตวาศก พุทธศักราช ๒๔๓๕ พระยาพิไชยบุรินทร์  
( ฉ่ำ บุญนาค ) ภายหลังเป็นพระยาตากาโหมราชเด่นา

๒๖ ปี่มะเด็ง เบ็ญจศก พุทธศักราช ๒๔๓๖ พระยาไกรโกษา  
( เทศ ภูมิตน )

๒๗ ปี่มะเมีย ฉศก พุทธศักราช ๒๔๓๗ พระยาเทเวศร์วงศ์วิวัฒน์  
( ม. ร. ว. หาดาน กุญชร อนุชญา ) ภายหลังเป็นเจ้าของพระยาเทเวศร์  
วงศ์วิวัฒน์

๒๘ ปี่มะแม สัปตศก พุทธศักราช ๒๔๓๘ พระยาวิจิตรการบดี  
( ม. ร. ว. คดี สุทัศน์ อนุชญา ) ภายหลังเป็นเจ้าของพระยาวิจิตรวงศ์  
วิจิตร

- ๒๙ ปี่วอก อัฐ์คก พุทธศักราช ๒๔๓๙ พระยาราชนานุกุล ( อ่วม )
- ๓๐ ปี่ระกา นพคก พุทธศักราช ๒๔๕๐ พระยาศรีพิพัฒน์ ( หงส์  
คู่จริตกุล ) ภายหลังเป็นเจ้าพระยาศรีรัตนมนตรี
- ๓๑ ปี่จอบ สัมฤทธิคก พุทธศักราช ๒๔๕๑ พระยาเพชรพิไชย  
( สิงโต )
- ๓๒ ปี่กุน เอกคก พุทธศักราช ๒๔๕๒ พระยานุสิตชาญไชย  
( ทองคำ ดีหูไร ) ภายหลังเป็นพระยาลี้หราชฤทธิไกร
- ๓๓ ปี่ชวด โทคก พุทธศักราช ๒๔๕๓ พระยาศรีวัดเทพ ( เต็ง  
วิริยะศิริ ) ภายหลังเป็นพระยามหาอำมาตยาธิบดี
- ๓๔ ปี่ฉลุ ตร์คก พุทธศักราช ๒๔๕๔ พระยาทิพโกษา ( หมาโต  
โชติกะเสถียร )
- ๓๕ ปี่ฆาต จัตวาคก พุทธศักราช ๒๔๕๕ พระยาอภัยรณฤทธิ์  
( บุตร บุญยรัตพันธุ์ )
- ๓๖ ปี่เกาะ เบ็ญจคก พุทธศักราช ๒๔๕๖ พระยาเทพอรชุน  
( แจ็ก จารุจินดา )
- ๓๗ ปี่มะโรง ฉคก พุทธศักราช ๒๔๕๗ พระยานุสิตชาญไชย  
( ด้าย สิงหนัด )
- ๓๘ ปี่มะเล็ง สัมปะคก พุทธศักราช ๒๔๕๘ พระยาประสิทธิ์ศักดิ์การ  
( สอาด สิงหนัด ) ภายหลังเป็นพระยาดังหนัด
- ๓๙ ปี่มะเมีย นพคก พุทธศักราช ๒๔๕๙ พระยาบำเรอภักดิ์  
( เจิม อมาตยกุล ) ภายหลังเป็นพระยาเพชรพิไชย



( ๕ )

๔๐ ปีมะเม นพศก พุทธศักราช ๒๔๕๐ พระยาอินทราชิบดี  
ดีหราชรวงเมือง (ม.ร.ว. ดม สุทัศน์ ฌอยุธยา) ภายหลังเป็นเจ้า  
พระยาอภัยราชา

๔๑ ปีมวอก สัมฤทธิศก พุทธศักราช ๒๔๕๑ พระยาดีหราชเดโชไชย  
(ม.ร.ว. อรุณ ฉัตรกุล ฌอยุธยา) ภายหลังเป็นเจ้าพระยาบดินทร  
เดชาอนุชิต

๔๒ ปีระกา เอกศก พุทธศักราช ๒๔๕๒ พระยาวิสุทธิสุริยศักดิ์  
(ม.ร.ว. เปี้ย มาตากุล ฌอยุธยา) ภายหลังเป็นเจ้าพระยาพระเดด็จ  
สุเรนทราชิบดี

ในรัชกาลที่ ๖

๑ ปีมจอ โทศก พุทธศักราช ๒๔๕๓ พระยาไพฑูรย์สมบัติ (เดช  
บุญนาค)

๒ ปีกุน ศรศก พุทธศักราช ๒๔๕๔ พระยามหานิเวศนานุรักษ์  
(กระจำง บุนนาค)

๓ ปีชวด จัตวาศก พุทธศักราช ๒๔๕๕ พระยานุรักษ์ราชมณ  
เทียร (ม.ร.ว. บุ่ม มาตากุล ฌอยุธยา) ภายหลังเป็นเจ้าพระยา  
ขรรฆกรณาริบดี

๔ ปีมดุม เบ็ญจศก พุทธศักราช ๒๔๕๖ พระยาเวียงในนฤบาท  
(เจ็ก เกตุทัต)

๕ ปีชวด ฉศก พุทธศักราช ๒๔๕๗ พระยาศรีวรวงค์ (ม.ร.ว.  
จิตร สุทัศน์ ฌอยุธยา)

(๖)

๖ ปี่เกาะ สัปตเศก พุทธศักราช ๒๔๕๘ พระยาราชนกุต (อวม  
เปาโรหิตย์)

๗ ปี่มะโรง อัฐเศก พุทธศักราช ๒๔๕๘ พระยาอภัยภักดี  
(เชย ยมาภัย) ภายหลังเป็นพระยาอภัยวงศ์พิพัฒน์

๘ ปี่มะเล็ง นพเศก พุทธศักราช ๒๔๖๐ พระยาดำรงเดโชไชย  
(แย้ม อนุคร) ภายหลังเป็นเจ้าพระยาบดินทรเดชาอนุชิต

๙ ปี่มะเมีย สัมฤทธิเศก พุทธศักราช ๒๔๖๑ พระยาอรพงค์พิพัฒน์  
ม.ร.ว. เย็น อิศรเสนา อนุชยา) ภายหลังเป็นเจ้าพระยา

๑๐ ปี่มะแม เอกเศก พุทธศักราช ๒๔๖๒ พระยาธรรมจรรยาอนุ  
มนตรี (ทองดี โชติกะเสถียร)

๑๑ ปี่วอก โทเศก พุทธศักราช ๒๔๖๓ พระยาญาณประกาศ  
(เดือน ศุภศิริวัฒน์)

๑๒ ปี่ระกา ตริเศก พุทธศักราช ๒๔๖๔ พระยาศรีธรรมมาธิราช  
(เจิม บุญยรัตพันธุ์)

๑๓ ปี่จอบ จัตวาเศก พุทธศักราช ๒๔๖๕ พระยาวิจิตรวงศ์วุฒิไกร  
(ม.ร.ว. สิทธิ สุทัศน์ อนุชยา)

๑๔ ปี่กุน เบ็ญจเศก พุทธศักราช ๒๔๖๖ พระยานเรนทิบัญญัติ  
(ศักดิ์ เศรษฐบุตร)

๑๕ ปี่ฆวด ฉกเศก พุทธศักราช ๒๔๖๗ พระยาสุวรรณศิริ (ทองดี  
สุวรรณศิริ)

(๗)

ในรัชชกาลปัจจุบันนี้

- ๑ ปี่ฉลุ ต้มปะตัก พุทธศักราช ๒๔๖๘ พระยาบำเรอบริรักษ์  
(ถ่าย อนุมหาไชย)
- ๒ ปี่ฆาต อัฐุ่ตัก พุทธศักราช ๒๔๖๘ พระยาบุรุษรัตนราชพัลลภ  
(นพ ไกรฤกษ์)
- ๓ ปี่เถาะ นพศัก พุทธศักราช ๒๔๗๐ พระยาอิสระพัลลภ (สนิท  
จารุจินดา) ค่อมมาเป็นพระยาบำเรอภักดี
- ๔ ปี่มะโรง ต้มฤทธิศัก พุทธศักราช ๒๔๗๑ พระยาตากาโหม  
ราชเสนา (เด็ก ปาณิกบุตร)
- ๕ ปี่มะเต็ง เอกศัก พุทธศักราช ๒๔๗๒ พระยามโหสถศรีพิพัฒน์  
(เชิญ ปริชญาณนท์)
- ๖ ปี่มะเมีย โทศัก พุทธศักราช ๒๔๗๓ พระยาไชฎีกาเสวราชเศรษฐี  
(น้อง ไชยติกะพุกกณะ)

## อธิบายเครื่องบูชา

เครื่องบูชาของไทย ถ้าตามแบบแผนใช้ของ ๔ สิ่งเป็นสิ่งสำคัญ คือเทียน ๓ รูป ๓ เขาคอก ๓ ดอกไม้ ๓ แต่ตามที่ใช้กันเป็นปกติ ในพื้นเมือง ไทยทางฝ่ายใต้เช่นในกรุงเทพฯ เป็นต้น ชอบใช้แค่ดอกไม้ รูปเทียน เขาคอกหาใครใช้ไม้ ส่วนไทยทางข้างเหนือ เช่นในมณฑลพายัพชอบใช้แต่เทียนกับเขาคอกดอกไม้ รูปหาใช้ไม้ ที่ผิดกันเช่นนั้น ดันนิษฐานว่าเดิมเห็นจะเป็นด้วยในท้องถิ่นหาของซึ่งดัดเดี่ยมีใครได้สดวก เหมือน ๓ สิ่งซึ่งคงใช้อยู่ จึงมักดัดเดี่ยสิ่งหนึ่ง แต่วก้เคยคิดเป็น ประเพณีมา แต่เครื่องนมัสการของหลวงยังคงใช้ของ ๔ สิ่งตามแบบ อยู่จนทุกวันนี้

เมื่อจะแต่งหนังสือได้อดองสืบส่วนหาต้นตำรา ว่าเหตุใดจึงใช้ของ ๔ สิ่งดังกล่าวมาเป็นเครื่องบูชา จะมีมูลมาแต่ที่ไหน ได้ความว่าตาม ตำราพราหมณ์ ในมัชฌิมประเทศแต่โบราณ มีกระบวนใช้เครื่องบูชา หลายนอย่างมาก เครื่องบูชาทั้ง ๔ สิ่งที่ไทยใช้ก็มีอยู่ในตำราพราหมณ์ด้วย เหมือนกัน ถ้าจะลงเนื้อเห็นว่าไทยได้ตำราเครื่องบูชามาแต่พราหมณ์ ชาวมัชฌิมประเทศก็เห็นจะพอไปได้ แต่มีขอประหัตถาหน้าพิศวงอยู่ อย่างหนึ่ง ที่เครื่องบูชาของชาวประเทศอื่น เช่นจีนและยี่ปุ่นกต หรือที่ ถือคำสอนอื่น เช่นพวกฝรั่งถือนาคฤศต์อย่างตทชิโรมันคา โธดิกก็ด

หรือแขกถือค่านาอิสลามก็ดี วัตถุที่ใช้เป็นเครื่องบูชาเป็นทำนองเดียวกัน  
กับไทยทั้งนั้น คือ

- ๑ สิ่งซึ่งให้แสงสว่าง ใช้เทียนบ้าง ตะเกียงบ้าง โคมบ้าง อย่าง ๑
- ๒ สิ่งซึ่งเผาให้เกิดควันดับไล่โครก ใช้ธูปบ้าง เนื้อไม้บ้าง และ  
กำยานบ้าง อย่าง ๑

- ๓ สิ่งซึ่งให้เกิดประทีปกด้นหอม ใช้ดอกไม้และเข้าดอกเป็นต้น  
อย่าง ๑

จะเกิดด้วยมูลอย่างใด จะเอาอย่างตามกันหรือว่าต่างพวกต่างคิด  
แต่ไปพร้อมกัน เป็นประการอันใดยังค้นไม่ได้ความชัด

อธิบายเครื่องบูชาซึ่งจะแสดงในหนังสืออื่น จะว่าแต่ด้วยกระบวน  
แต่งตั้งเครื่องบูชา เช่นใช้เป็นแบบอยู่ในประเทศสยามทุกวันนี้ มีลักษณะ  
ต่างกันเป็น ๓ ประเภท จะเรียกตามสดวกแก่การแต่งหนังสือว่า “เครื่อง  
บูชาอย่างไทย” ประเภท ๑ “เครื่องบูชาอย่างไทยแกมจีน” หรือ  
“มาหลู” ประเภท ๑ “เครื่องบูชาอย่างจีนแกมไทย” หรือ “โต๊ะจีน”  
ประเภท ๑ แต่งอธิบายที่ละประเภทต่อไป

### เครื่องบูชาอย่างไทย

เครื่องบูชาอย่างไทยซึ่งใช้อยู่เป็นอย่างบริบูรณ์เต็มแบบในเวदान์ คือ  
เครื่องนมัสการของหลวงอย่าง ๑ เรียกว่า “เครื่องทองทิศ” (ดูรูปที่ ๑)  
ซึ่งสำหรับสมเด็จพระเจ้าแผ่นดินทรงบูชาพระรัตนตรัยในงานพระราชพิธีใหญ่  
มีเตียงทองตั้ง เชิงเทียนแถวหนึ่ง & เชิง เชิงรูปแถวหนึ่ง & เชิง พาน  
เข้าดอกแถวหนึ่ง & พาน พานดอกไม้แถวหนึ่ง & พาน

รองลงมาถึงเครื่องห้า (ดูรูปที่ ๒) สำหรับสมเด็จพระเจ้าแผ่นดิน  
ทรงบูชาพระธรรมเวदाทรงส์ดับเทศน์นา มีเชิงเทียน ๒ กระจ่างบั๊กรูป ๓  
กรวยบั๊กดอกไม้ ๕ กรวย ตั้งในพานทองดงยาราชาวัต

อีกอย่างหนึ่งเรียกว่า “เครื่องทองน้อย” สำหรับสมเด็จพระเจ้า  
แผ่นดินทรงบูชาพระเพาะวัตฤ เช่นพระบรมอัฐิเป็นต้น มีเชิงเทียน ๓  
เชิงรูป ๓ กรวยบั๊กดอกไม้ ๓ กรวย ตั้งในพานทองดงยาราชาวัต  
(ดูรูปที่ ๓)

มีเครื่องบูชาซึ่งเป็นอย่างย่อลงมาจาก ๓ ชนิดที่กล่าวแล้วอีกหลาย  
อย่าง จะว่าแต่พระซึ่งมักใช้กันชุกชุม คือ

อย่างที่ ๑ เรียกว่า “กระบะเครื่องนมัสการ” มีแต่ของหลวง  
สำหรับทรงบูชาพระรัตนตรัยในงานพระราชพิธีขนาดเล็กน้อย (ดูรูปที่ ๔) มี  
กระบะเชิง ถมยาหรือประดับมุกด์ ในนั้นจัดเครื่องตั้งเหมือนอย่างเครื่อง  
ทองทิศที่ได้กล่าวมาแล้ว เป็นแต่ขนาดเล็กย่อมลง ตามวงเจ้านายผู้ใหญ่  
ก็ใช้อย่างนี้เป็นเครื่องทรงบูชาพระรัตนตรัยในงานต่าง ๆ เช่นของหลวงใช้  
เครื่องทองทิศ (บางที่กระบะอย่างนี้จะเป็เครื่องนมัสการของเดิม เขา  
แบบไปขยายเป็นเครื่องทองทิศก็ได้)

อย่างที่ ๒ “กระบะเครื่องห้า” มีของหลวงสำหรับบูชาพระธรรม  
ตั้งที่เตียงพระสวด และมักใช้เป็นเครื่องบูชาพระรัตนตรัยเวตามังงานตาม  
วงเจ้านายและบ้านขุนนางผู้ใหญ่ (ดูรูปที่ ๕) มีกระบะเชิง ของเจ้านาย

มักประดับมุกดัด้วน ของขุนนางมักประดับมุกดัดเกมเบือ (๑) ในนั้น  
 แถวหน้าตั้งเชิง ๕ เเชิง เป็นเชิงเทียน ๕ เเชิงรูปอยู่กลาง ๓ แถวใน  
 ตั้งพานดอกไม้ ๕ พาน (สันนิษฐานว่าเดิมเห็นจะเป็นพานดอกไม้ ๒ พาน  
 เข้าดอก ๒)

อย่างที ๓ เป็นเครื่องบูชาอย่างน้อย มีเชิงเทียน ๓ เเชิงรูป ๓ พาน  
 หรือถ้วยใส่ดอกไม้ ๒ (สันนิษฐานว่าเดิมจะเป็นพานดอกไม้ ๓ พานเข้า  
 ดอก ๓) แต่เครื่องรองใช้ผิดกันตามชนิดบุคคล

ถ้าเป็นพระภิกษุสงฆ์ ใช้กระบะเชิงอย่างเล็ก เช่นถวายในบริวาร  
 บวชนาคและบริวารภิกษุ พระมักใช้เครื่องบูชาอย่างนี้เหมือนนั่งวิปัสณา จึง  
 เรียกกันอีกอย่างหนึ่งว่า “เครื่องบูชาวิปัสณา” (ดูรูปที่ ๖)

ถ้าเป็นผู้มีบรรดาศักดิ์ทางฝ่ายคฤหัสถ์ เครื่องรองมักใช้พาน แต่  
 ผู้หญิงมักชอบใช้กระบะไม่มีเชิง (ดูรูปที่ ๗)

รองลงไปจากที่กล่าวมา ก็มีแต่เทียนดอก ๓ รูปดอก ๓ ดอกไม้  
 ช่อ ๓ (หรือกระทง ๓) ถวายปักและวางณะที่ซึ่งเขาเตรียมไว้รับในที่มงาน

### เครื่องบูชาอย่างม้าหมู

ที่สมมติว่าเครื่องบูชาชนิดนี้เป็นอย่างไทยแกมจีนนั้น เพราะความคิด  
 ที่จัดเป็นเครื่องบูชาเป็นความคิดไทย แต่กระบวนที่จัดเขาอย่างมาจาก  
 ที่จีนเขาจัดตั้งเครื่องแต่งเรือน หรือเรียกอีกอย่างหนึ่งว่า “ตายช่อ” ซึ่ง  
 จีนชอบเขียนฉาก และเขียนเป็นตายแจกันและของเครื่องถ้วยชามอย่างอื่น

(๑) กระบะเชิงมุกดัดเกมเบือของเจ้าพระยานครศรีธรรมราช (น้อย) ยังอยู่ที่  
 เจ้าพระยาบดินทรเดชาอนุชิต (แฉิม ผนคร) ผู้เป็นเหลน

( รูปที่ ๘ ) จันเรียกว่า “ ถายบั๊กโก ” เป็นของที่ไดเห็นกันมาใน  
 ประเทศนั้นเห็นจะช้านานแล้ว แต่ตามเรื่องตำนานปรากฏว่าเมื่อในรัชกาลที่ ๒  
 พระบาทสมเด็จพระพุทธเลิศหล้านภาลัยทรงสร้างถาวรวัตถุในพระบรมมหา  
 ราชวัง ( ทรงบริเวณสวนศิลาตึยบัน ) ครั้งนั้นประจวบเวลาราชทูตไทย  
 ออกไปเมืองบั๊กกิง ไปได้เครื่องตกแต่งเรือนอย่างจีนเข้ามาจัดแต่ง  
 พระตำหนักที่ในถาวรวัตถุ เป็นเหตุให้เกิดนิยมกันขึ้นเป็นครั้งแรก ว่าเป็น  
 ของงามน่าดู ถึงเอาไปผูกเป็นลายเขียนผนังโบสถ์ แต่คิดคิดแปลงไป  
 ให้เป็นเครื่องพุทธบูชา ยังมีปรากฏอยู่ทุกถาวรวัตถุพระอุโบสถวัดราชโอรส  
 ( รูปที่ ๙ ) ซึ่งพระบาทสมเด็จพระนั่งเกล้าเจ้าอยู่หัวทรงสร้างตั้งแต่ยังดำรง  
 พระยศเป็นพระเจ้าลูกยาเธออยู่ในรัชกาลที่ ๒ แล้วเจ้าพระยานิกรบดินทร  
 ( โศ คันต์กุดกัถยานมิตร ) เอาอย่างมาเขียนฝาผนังพระอุโบสถ  
 วัดกัถยานมิตร ซึ่งสร้างเมื่อในรัชกาลที่ ๓ นั้นเป็นต้น ต้นนิษฐานว่า  
 แม้ในชั้นนั้นก็ยังไม่เกิดเครื่องบูชาอย่างมาหุ่ม มาจนเมื่อพระบาทสมเด็จพระ  
 พระนั่งเกล้าเจ้าอยู่หัวทรงบูรณะวัดพระเชตุพน เมื่อจะฉลองวัดพระเชตุพน  
 ใน พ.ศ. ๒๓๘๑ พระบาทสมเด็จพระนั่งเกล้าเจ้าอยู่หัวทรงพระราชดำริ  
 โดยอนุโลมตามลายฮ่อซึ่งเขียนผนังโบสถ์ดังกล่าวมาแล้ว ให้สร้างมาหุ่มขึ้น  
 สำหรับตั้งเครื่องบูชาหน้าพระประธานในพระอุโบสถวัดพระเชตุพน เป็น  
 มาหุ่มใหญ่ ๓๓ ศัว ( รูปที่ ๓๐ ) และทรงพระราชดำริให้สร้างมาหุ่ม  
 ขนาดน้อย มีมาสำหรับตั้งเครื่องบูชาหุ่มละ ๕ ศัว ตั้งประจำพระวิหารทิศ  
 ต้นนิษฐานว่าเครื่องบูชาอย่างมาหุ่มเกิดขึ้นด้วยพระราชดำริของพระบาท



สมเด็จพระนางเจ้าอยู่หัวเมื่อดวงของวัดพระเชตุพนเป็นเดิม แล้ว  
ผู้นิยมก็เอาแบบอย่างทำกันต่อมาจนทุกวันนี้.

เครื่องบูชาอย่างมาหุมที่ไซเวตามมีการงาน ใช้เป็นที่ตั้งพระพุทธรูป  
ประกอบกับเครื่องบูชา เช่นในงานทำบุญเวียนเป็นคณกัม ใช้แต่เป็น  
อย่างเครื่องประดับ เช่นตั้งทวดพระศรีรัตนคำสัตตารามเมืองนระตุหนาว  
เป็นคณกัม ถ้าใช้ตั้งพระพุทธรูปของถอว่าที่ตั้งพระเป็นสำคัญ คือจะตั้ง  
อย่างไรให้เป็นสง่างาม เหลือที่ตั้งพระเท่าใดจึงจัดเครื่องบูชาเข้าประกอบ  
คือเชิงเทียนและเครื่องปักดอกไม้เป็นต้น ถ้าตั้งมาหุมเครื่องบูชาเป็นอย่าง  
เครื่องประดับโดยเฉพะะมีการประกวดกัน มีเครื่องกำหนดสำหรับตัดสิน  
ว่าดีหรือเดวด้วยหลักตั้งอธิบายต่อไปนี้ คือ

๑ ความสะอาดเป็นข้อสำคัญอย่างยิ่ง ถึงความมาหุมและเครื่องตั้ง  
เครื่องประดับจะดีปานใด ถ้าปล่อยให้เบอนเปวระส่กกระปรก ก็อาจถูก  
ตัดสินเป็นตกไม่ได้รางวัล เพราะความผิดของเจ้าของ

๒ ความมาหุมนั้นควรใช้ของทำประเทศนี้ ถ้ายิ่งฝีมือทำประณีต และ  
ความคิดประกอบมาสูงทำให้ได้ทรวดทรงงามเพียงใด ก็ยิ่งนับว่าดีขึ้น  
เพียงนั้น มาหุมที่ทำมาขายแต่เมืองจีนไม่นับเข้าในองค์สำหรับตัดสินให้  
รางวัล เพราะเป็นของมีขายในท้องตลาดดาษดื่นนับด้วยร้อย หากพิเศษไม่

๓ เครื่องบูชาที่ตั้งบนมาหุม จะใช้เครื่องแก้วหรือเครื่องถวย  
เครื่องโลหะ หรือทำด้วยสิ่งอื่นใดก็ได้ กำหนดเลือกว่าดีนั้น คือเป็นของ  
หายากอย่าง ๑ สามารถหาของประเภทเดียวกันได้หมด ยกตัวอย่าง  
ตั้งเช่นว่าถ้าใช้เครื่องแก้วเขียวในหนามชุน ก็ให้เป็นเครื่องแก้วหนามชุน

โตทงต้น หรือใช้เครื่องแถวแดงให้เป็นแถวแดงทงต้น ดงนเป็นต้นอย่าง ๑  
 ดิ่งของทตงไม้ชดกับเครื่องบูชา ยกตัวอย่างขอห้ามดงเอาชามอ่างสำหรับ  
 ต่างหน้ามาตง หรือเอาคนที่เขาทำสำหรับได้สุราม่าใช้ปักดอกไม้ ดงน  
 เป็นต้น นับว่าชดกับเครื่องบูชาอย่าง ๑ แต่กำหนดเหล่านี้มีการผันผ่อน  
 ให้บ้าง เช่นบางที่คุมของที่หายาก ยกตัวอย่างดงคุมเครื่องแถวเจียรใน  
 อย่างกะหล่ำมา หาเชิงเทียนแถวอย่างนั้นไม่มี จะใช้อย่างอื่นแทนก็ไม่ผิดเคียน  
 เพราะพันวิสัยซึ่งจะหาได้ ถ้าว่าโดยย่อเครื่องตงมาหมูนนถาเป็นของหายาก  
 และได้ครบทั้งชุดหรือโดยมากนับว่าดี

๔ ภาระบวณจัดตงของบนมาหมู่เครื่องบูชา นั้น ต้องจัดให้เห็นสง่างาม  
 แก่ตา คือโตชองไฟและแลเห็นของเล็กของใหญ่โตถนด แม้ในเวลา  
 กตางคั่นก็ให้แสงไฟเทียนที่จัดตง อาจต้องกระจ่างทั่วทงหมู่มาจึงนับว่าดี  
 ยิงของซึ่งจัดในเครื่องบูชาปักดอกไม้เป็นต้น ยิงจัดให้ประณตงตงงามก็ยงดี

๕ ดิ่งของสำหรับจัดตงเครื่องบูชามาหมูนน ของที่เป็นหลักจะชขาด  
 ไม้โตกคือเทียน รูป ดอกไม้ ๓ อย่างนั้น นอกนั้นเห็นอันใดเป็นของสมควร  
 ตงเช่นผลไมเป็นต้นจะใช้ด้วยก็ได้ แต่มีขอห้ามตามตำราหตวงมิให้ใช้  
 ดอกไม้หรือผลไม ซึ่งดำชุนหมกรังเกยจกดิน ยกตัวอย่างดงเช่นผลฝรั่ง  
 ผลมะม่วง ผลจันทน์ ที่ลุ่มกอมนนั้นเป็นต้น

เครื่องบูชาอย่างโต๊ะจีน

ซึ่งลุ่มมตเรียกเครื่องบูชาอย่างนี้ว่า “จีนเกมไทย” นั้น เพราะ  
 เป็นแบบเครื่องบูชาของจีน ไทยเราเอามาคิดประกอบแก้ไขใช้ตงเป็นอย่าง

เครื่องบูชาไทย ไม่เหมือนกับที่จีนตั้ง จะเรียกว่าเป็นอย่างจีนหรืออย่างไทย  
ไม่ได้ทั้งสองสถาน จึงเรียกว่าอย่างจีนเกมไทย หรือเรียกกันว่า “เครื่อง  
บูชาอย่างโต๊ะจีน”

เครื่องบูชาของจีนเขาใช้ตั้งบนโต๊ะ แต่เป็น ๒ อย่างต่างกัน คือ  
เป็นโต๊ะเครื่องบูชาอย่าง ๑ เป็นโต๊ะเครื่องเล่นอย่าง ๑ ตั้งด้วยกันบ้าง  
ตั้งแยกกันบ้างแต่ควรแก่การ โต๊ะเครื่องบูชาของไทยเราเรียกว่า “โต๊ะ  
ขวางหลัง” เป็นโต๊ะแคบยาวและสูงกว่าโต๊ะเครื่องเล่น บนโต๊ะเครื่องบูชา  
ตามแบบจีน ตั้งของ ๕ ตั้ง คือเชิงเทียนคู่ ๑ แจกสำหรับปักดอกไม้ คู่ ๑  
กระถางสำหรับเผาเครื่องหอมให้เป็นควันใบ ๑ เรียกรวมกันว่า โหงวใต้  
โต๊ะเครื่องเล่นของไทยเราเรียกว่า โต๊ะหน้า เป็นโต๊ะสี่เหลี่ยม เตี้ยกว่า  
โต๊ะขวางหลัง บนนั้นตามแบบจีน ถ้าจะใช้ในการเล่น แถวหน้า  
ตั้งเครื่องบูชาอย่างน้อย ไทยเราเรียกว่า “เครื่องหน้า” มีเชิงเทียนคู่ ๑  
ขวดใบ ๑ สำหรับปักตะเกียบเขี่ยถ่านเครื่องหอม จานเนื้อไม้ ๑ กระถาง  
เผาเครื่องหอมใบ ๑ ถาดวางโต๊ะตั้งเครื่องเล่นตามแต่จะจัด ข้างในตั้ง  
กระถางรูป ไทยเราเรียกว่า “กระถางใน” บักรูปดอกไม้ใหญ่ในนั้น  
สันนิษฐานว่าจะเล่นสำรวจผู้ใด จุดรูปใหญ่เป็นเครื่องหมายเชิญผู้นั้นมา  
รับเครื่องเล่น (ดูรูปที่ ๑๑) โต๊ะเครื่องเล่นมีที่ใช่อีกอย่างหนึ่งในการ  
พระสวดมนต์ ดังเช่นพระญวนทำกงเต็ก ตั้งดับแดหรือพระพุทธรูป กับ  
ขวดปักดอกไม้ไว้แถวหลัง หน้าดับแดค่อออกมาตั้ง “เครื่องหน้า” เช่น  
กล่าวมาแล้ว ไว้สำหรับตั้งข้างคอนหน้าสำหรับวางหนังสือสวดมนต์และเครื่อง



สำหรับพระเคาะและโฆกให้เสียงเป็น สัญญา โตะอย่างนี้จึงได้นำอีก  
อย่างหนึ่ง เรียกว่า “ โตะโฆก ”

โตะเครื่องบูชาอย่างจีนซึ่งมาจัดแปลงเป็นของไทย สืบได้ความว่า  
เริ่มขึ้นเมื่อครั้งฉลองวัดพระเชตุพนในรัชกาลที่ ๓ เมื่อพ.ศ. ๒๓๘๑ ใน  
คราว ๆ เดียวกับที่เกิดมีหมาหมู่ ครั้นนั้นโปรด ๆ ให้ขอแรงเงินเจ้าภาษี  
นายอากรและพวกพ่อค้าให้จัดโตะเครื่องบูชามาตั้งเป็นเครื่องประดับในถาน  
วัดพระเชตุพน ดังนั้นพื้นฐานว่าเพราะเป็นการตั้งในพิธีทางพระพุทธศาสนา  
ไม่สมควรจะมีเครื่องเล่น พวกผู้ตั้งโตะจึงเอาของอื่น ๆ ซึ่งเห็นว่าดีว่างาม  
ขึ้นตั้งกลางโตะแทนเครื่องเล่น เป็นวิธีจัดโตะจีนอย่างไทยเกิดขึ้นด้วย  
ประการฉะนี้ มีจดหมายเหตุปรากฏว่าต่อมาถึงรัชกาลที่ ๔ ในงานบรมราชา  
ภิเษกพระบาทสมเด็จพระจอมเกล้าเจ้าอยู่หัว โปรด ๆ ให้ขอแรงพระบรม  
วงศ์านุวงศ์เจ้าภาษีนายอากรพ่อค้านายสำเภา จัดโตะเครื่องบูชาเข้าไปตั้ง  
เป็นเครื่องประดับในบริเวณ พระราชมนเทียร และวัดพระศรีรัตนศาสดาราม  
มีจำนวนถึง ๑๐๐ โตะ ขอนส์อให้เห็นว่าคงแต่งานฉลองวัดพระเชตุพนมา  
แล้ว คงจะเกิดนิยมเล่นเครื่องโตะบูชาอย่างจีนแบบไทยเป็นอันดับมา มี  
จดหมายเหตุปรากฏต่อมาอีกอย่างหนึ่ง ว่าเมื่อในรัชกาลที่ ๕ นั้น เกิดนิยม  
ทำบุญวันเกิดเป็นการใหญ่ขึ้นในหมู่ผู้มั่งร่ำรวยมาก เมื่อถึงวันประสูติ  
ของเจ้านายผู้ใหญ่กต หรือวันเกิดของขุนนางผู้ใหญ่ เช่นสมเด็จพระยา  
บรมมหาศรีสุริยวงศ์ เมื่อยังเป็นที่เจ้าพระยาศรีสุริยวงศ์ เล่นาบตีที่สมุห  
พระกลาโหมเป็นต้นกต มักเชิญบรรดาผู้ที่เล่นเครื่องโตะอย่างจีนให้เอา

เครื่องโต๊ะไปตั้งในงาน และของใครที่มีรางวัล ก็เกิดเป็นการประกวด  
กันชน เช่นหาลังของที่ตั้งให้เป็นตายเดียวกันหมดทั้งโต๊ะ ใคร “คุม”  
ได้อย่างหนักนบถือกันว่าดีกว่าเพื่อน การประกวดโต๊ะเครื่องบูชากันครั้งนี้  
ถึงมีผู้เอาไปแต่งเป็นเหตุเครื่องเล่นเทศน์มหาชาติ ก็คุ้มหาพินไว้ดังนี้

“พราหมณ์ คุกรมหาพราหมณ์สำยามประเทศ์เพศ์ผนวชชี่ เราจะ  
แนะแนววนาดีศ์ชเวศ์ ที่พระชฎิตบีนเกศ์สำราญกาย ท่านจงมีมโน  
หมายมุ่งเขม้น ไปเถิดก็จะได้เห็นทางทุเรศ์ระยะไพโร จนกระทั่งถึงพระ  
อาศรมคีวาลัยไทชิเบศร์ อันองค์ อินทร์ อมรเทเวศ์ แสงรังแสงสร  
ประสาทให้พระวิศณุกรรมนฤมิต มีหลายอย่างช่างประดิษฐ์ประดับไว้  
ทั้งแท่นที่บรรทมในประทับเด่น อีกทั้งที่นั่งเย็นประทับร้อน มีห้องหับ  
ซบซันแดดอาด ลอดเอี่ยมโอภาสพรรณราย บัญชรเนติฉายตาย  
จำหลัก พนกระฉากแสงประกายกระจ่างตา มีเพดานตระการผาระย้าดย  
อจกัถบระยับห้อย ไคมหวดแขวน พนชาตาหนาแน่นไปด้วยโต๊ะตั้ง ถ้วน  
เครื่องครามงานดะพรังพะพรายตา มีหลายอย่างต่างภาษามาแต่่นอก  
เหนือแถวที่ เราจะเล่าบอกบรรยาย เป็นชุดชุดสุดที่จะอธิบายให้ ถ้วน  
เขียงไซ้ ช่อจันญวนกระบวรตาย พร้อมดะพรังตั้งถวายเป็นพระชินวงศ์ บรรเจิด  
จริงยังยงถ้วนอย่างดี พราหมณ์เอ๋ย พรรณโต๊ะถ้วนตายผกชตั้ง ไรยหน้า  
ยังเต่าเหล่าคณามังกรเมฆ แลเป็นหมู่วิเวกว่ายเวหน ราวกับเป็น  
เด่นตมบนพยมเมศ์ บ้างโค้งสกัดเพศ์ผกหัว ดาวเหล่าเหล่าก็เด่นตัว  
ผกหงาย พรรณ โต๊ะตายมังกรหย่อม งานสอาดประหลาดค้อมชด

อินทรีย์ เออเหตุผลจะพั่งมีมาไหน หรือซ่อนตัวกัฏภยพระยาครุฑ  
 ใครได้เห็นเป็นที่วิมูติประหม่าใจ ยังไต่เตลายมังกรไฟหน้าใจหาย ดูเฉื่อย  
 เล่นเล่นตะกายตะเกี่ยกเกิง ช่างกระไรไหนเพลิงไม่เผาผดายุ จึงแสดง  
 ฤทธิเริงรานทยานเล่น บ้างก็ไต่เตลายสิงห์ ไต่เต้นตามคนอง ตั้งว่าจะ  
 อ้าโอษฐ์พิโรธร้องคำรามรณ แด่คูนายุ้ยยื่นแฉะเยือง อมวิเชียร  
 ชูขำเลื่องเคื่องเขม้น บ้างก็ผาดฉ่น โผนแผ่นตะครุบแก้ว กอดกระหวัด  
 รัตแล้วทตั้งโถด เพื่อนดำพองคนอง โดดเข้าช่วงชิง ดูดูจเป็นเห็นจริง  
 ด้วยวาจา ยังเล่าเหตาคณาไต่เต่นยมีหนังสือ เขียนนัยห้อออ้อ้ออ่าน  
 ไม่ออก ส่งภาษามาแต่่นอกอย่างไรหนอ เป็นจุนใจไม่รู้ ข้อทความชน  
 บ้างก็แกดงแฉ่รังแฉ่กัฏภรแดงามเดียน ไต่เตลายเขียนครบโป๊ยแซ่ เหมือน  
 งวเด่นเล่าเยี่ยแซ่แห่เทวดา บ้างเหยียบเมฆตอยมากมิมัง บ้างยื่นเป็น  
 คู่ตุงขงเขม้นท่า บ้างเงยหงายม้ายหน้าขนตูดาว บ้างยุตมือถือไม้เท้า  
 ทำทวงที ชะเฮี่ยฮุดจุดออคคิมแฉ่พด สู้คแล้วทเวาจะแจจแจจจัดชนัดนาม  
 อิกเขาไม่ตายครามกักรกกรน แด่คูดังฟางพนพนัสถถาน บ้างเป็นที  
 ถาวรตระหน่งง่าชะ โงกเงอม บ้างแระบายตายเดอมพิถกเด ประถ่าน  
 ซ่อนครามอ่อนแก่เข้าแกมกัน ยังไต่เตเขียนใช้กานันักชอบกต ดูเขี้ยวขำ  
 อ้าพนดงพนเมฆ ตั้งรายเรียงอติเรกอร่ามงาม อิกตั้งกโลกตายคราม  
 กักรบถวน งามสอาดประหลาดถวนด้วยตายเหต้อ อ้อของนมมาแต่  
 เมืองเหนือไฉนเล่า หรือจันตักดงดำเภาไปเขียนคราม แด่กถับส่ง  
 วงขำมาเสียมโหด ถวายองค์พระอิศโรให้แต่งตั้งประกวดกัน ยังไต่



๒ บรรดาชั้นที่จะจัดชนบทโตะนั้นจำต้องให้ มหย่องหรือเทารองทุกชั้น  
ไปตามชนิดของชั้นนั้น ยกเดี่ยวแต่บางสิ่งคือเชิงเทียนกระถางต้นไม้ หรือ  
ตุ๊กกะตาที่มีฐานสำหรับตัวแล้ว ถ้าเป็นตุ๊กกะตาไม่มีฐาน ก็คงต้องมี  
เทารองเหมือนกัน

๓ บรรดาชั้นที่ควรเต็ม จำต้องให้เต็มทุกชั้น เว้นไว้แต่สิ่ง  
ที่ไม่ต้องเต็ม เช่นตุ๊กกะตาหรือดรัมเบดที่มีกรอบไม้แล้วเป็นต้น

๔ บรรดาชั้นที่คงโตะ จะต้องดูชัดเช็ดให้สะอาด อย่าให้เบอน  
เปราะโล่ โครกเป็นปฏิกูล ถึงก็หย่องและเท้าไม้ตลอดจนตัวโตะก็ควรจะ  
เช็ดล้างให้สะอาด

๕ การจัดชั้นชนโตะ ถ้าเป็นโตะมีขวางหลัง จะขาดดรัมเบดและขวด  
ปักดอกไม้ กระบอกรูป กระถางรูปใน กระถางรูปหน้า ขวดหน้า ชาม  
ตุ๊กไม้หน้า เชิงเทียน ทั้ง ๘ อย่างนี้แต่อย่างใดอย่างหนึ่งไม่ได้ ถ้าเป็น  
โตะไม่มีขวางหลัง จะขาดดรัมเบด ขวดปักดอกไม้ กระบอกรูป กระถางรูป  
ชามตุ๊กไม้ เชิงเทียน ทั้ง ๖ อย่างนี้แต่อย่างใดอย่างหนึ่งไม่ได้ (ดูรูปที่ ๑๕)

เครื่องบูชาอย่าง โตะจีนเกมไทยที่ตั้งในงานการทุกวันนี้ มักใช้แต่  
โตะหน้าตัวเดียว อย่างเรียกว่า “โตะโฆก” และพระภิกษุสงฆ์เป็น  
เจ้าของเป็นพน เพราะงานตั้งโตะเดียนมกเป็นงานตามวัด เช่นรับเสด็จ  
กฐินเป็นต้น โตะที่มาตั้งวัดพระศรีรัตนศาสดารามเมื่องานระดูหนาวคราว  
แล้ว ก็เป็นโตะโฆกอย่างว่ามาทางนั้น ถ้าว่าด้วยข้อกำหนดของการตัดสิน  
ว่าดีหรือเลว ก็อยู่ในความที่จะกล่าวต่อไปนี้ คือ



๑ ถ้าเครื่องตั้งเบนของเก่าและของงามประกอบกันถือว่าดีกว่าของใหม่ หรือของเก่าแต่ไม่งาม เช่นเขียนลายเดอะเทอะเป็นต้น อีกประการหนึ่ง ให้ตั้งชนประเภทเดียวกันหรือลายเดียวกันทั้งโต๊ะ จะตั้งลายต่างกันเรียกว่า “จับฉ่าย” ก็ได้ แต่เช่นนั้นต้องต่างกันให้หมดทั้งโต๊ะ ผ่อนให้เข้าได้เพียงลายละ ๒ ชั้น

๒ เครื่องตั้งต้องไม่ขาดดอกไม้รูปเทียน และต้องไม่ขาด “ชั้นหลุดกโต๊ะ” กับทองแดง ต้องมีและหย่องรอง ตามพระราชนิยมในรัชกาลที่ ๕

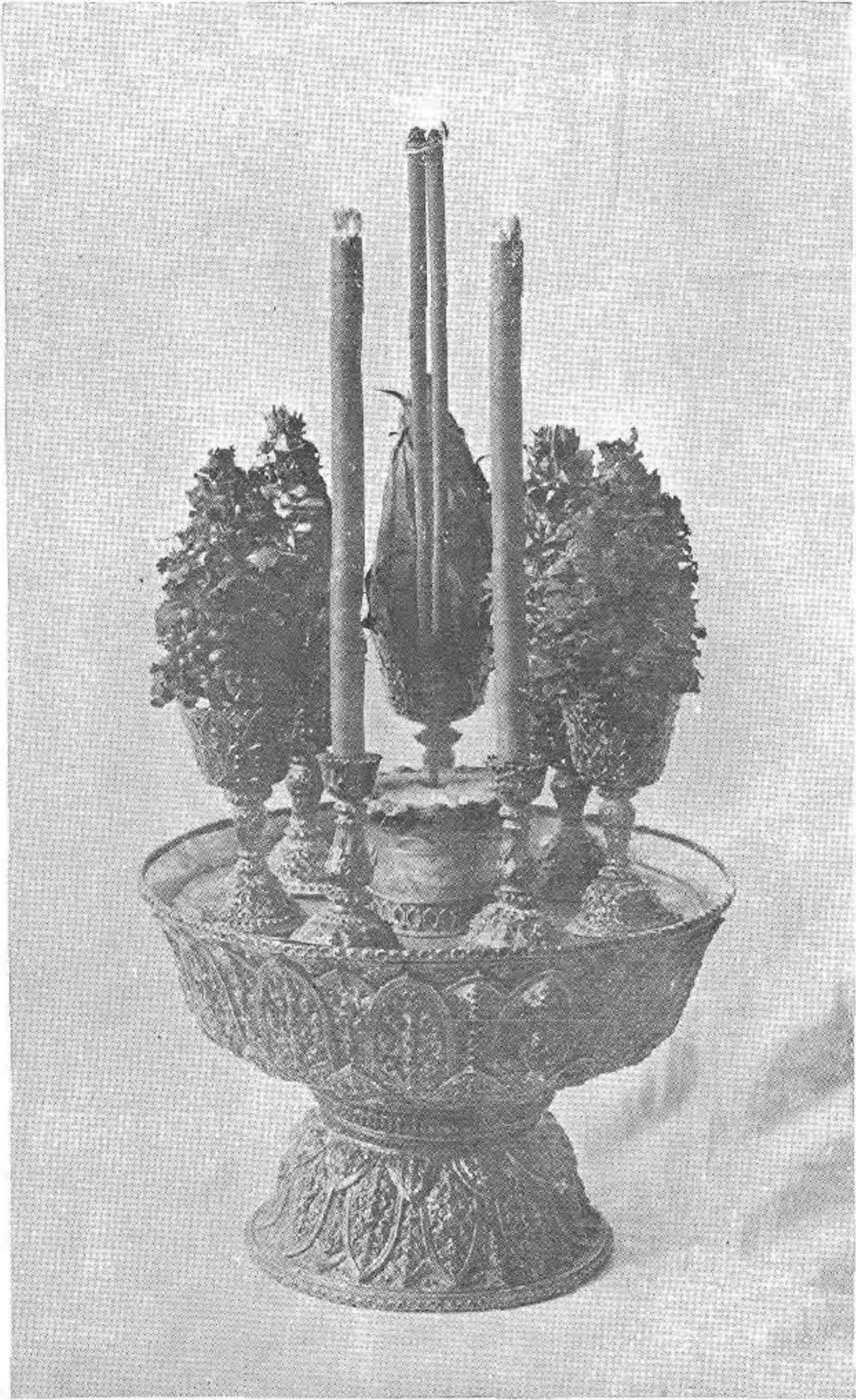
๓ กระจับปี่แต่งถ้าตั้งก้นให้เห็นชั้นที่ตงเป็นตดหัดนั้น ไขว้ของไฟให้เห็นถนัดไม่บังกัน และเครื่องที่จัดในนั้น คือดอกไม้เป็นต้น จัดให้งามตาน่าชม และจัดให้สัมพันธ์กับภาชนะ คือห้ามมิให้ใช้กระจับปี่กับดอกไม้เป็นต้น จึงนับว่าจัดดี

ในการจัดตั้งเครื่องบูชาอย่างโต๊ะจีน มีกำหนดดังกล่าวมา

รูปที่ ๓

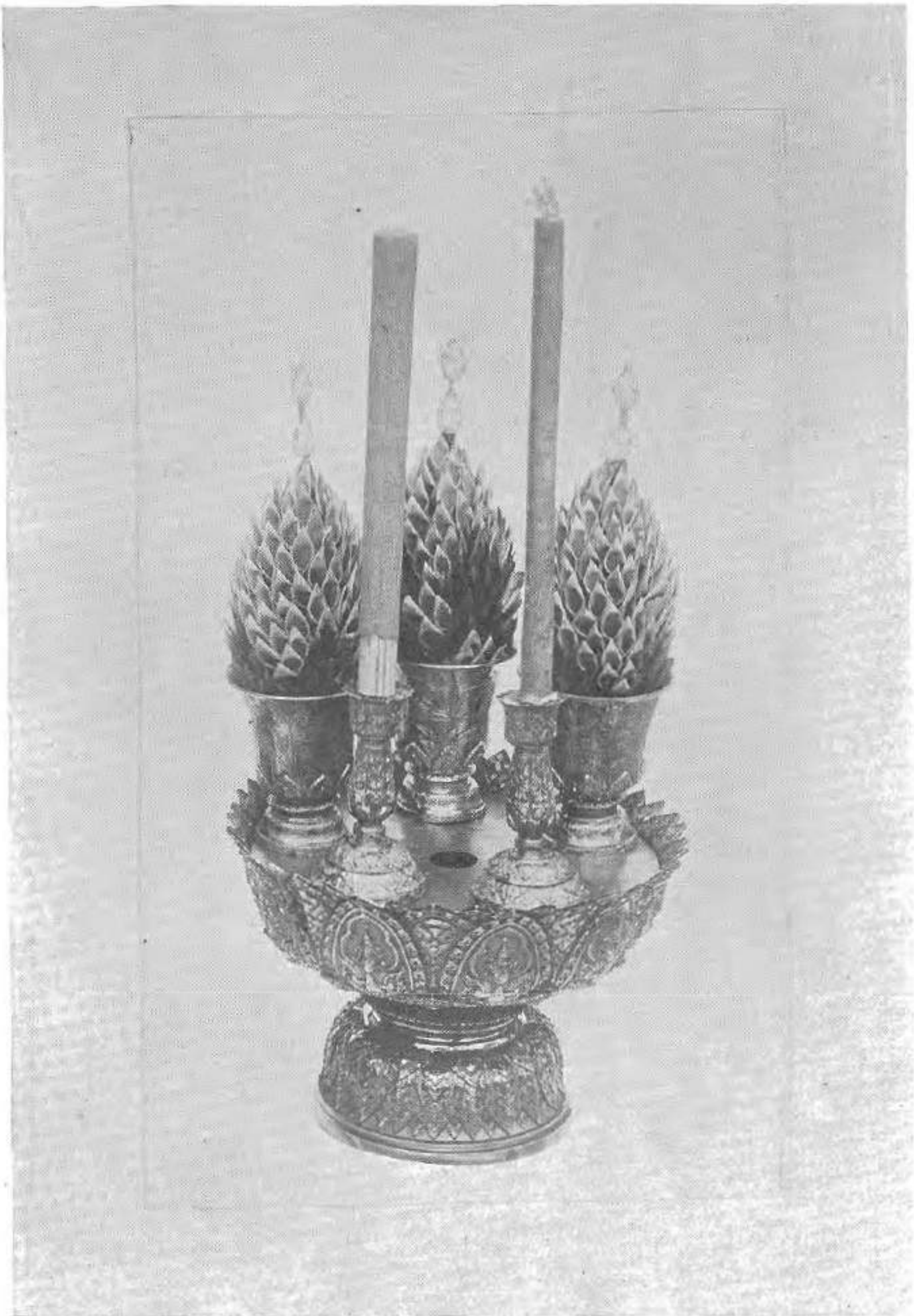


เครื่องนมัสการทองทิศของหลวง

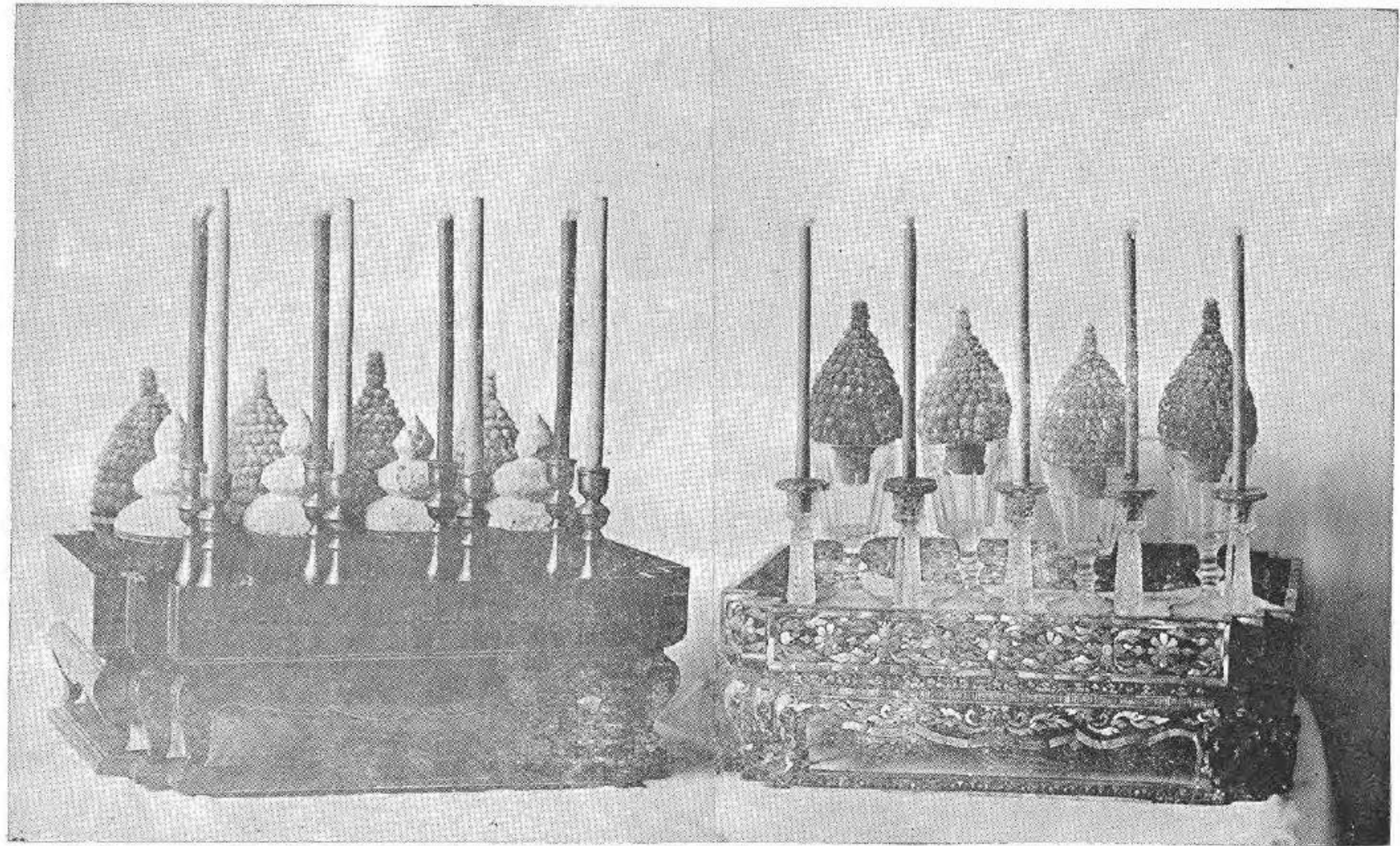


เครื่องทองห้าของหลวง

รูปที่ ๓



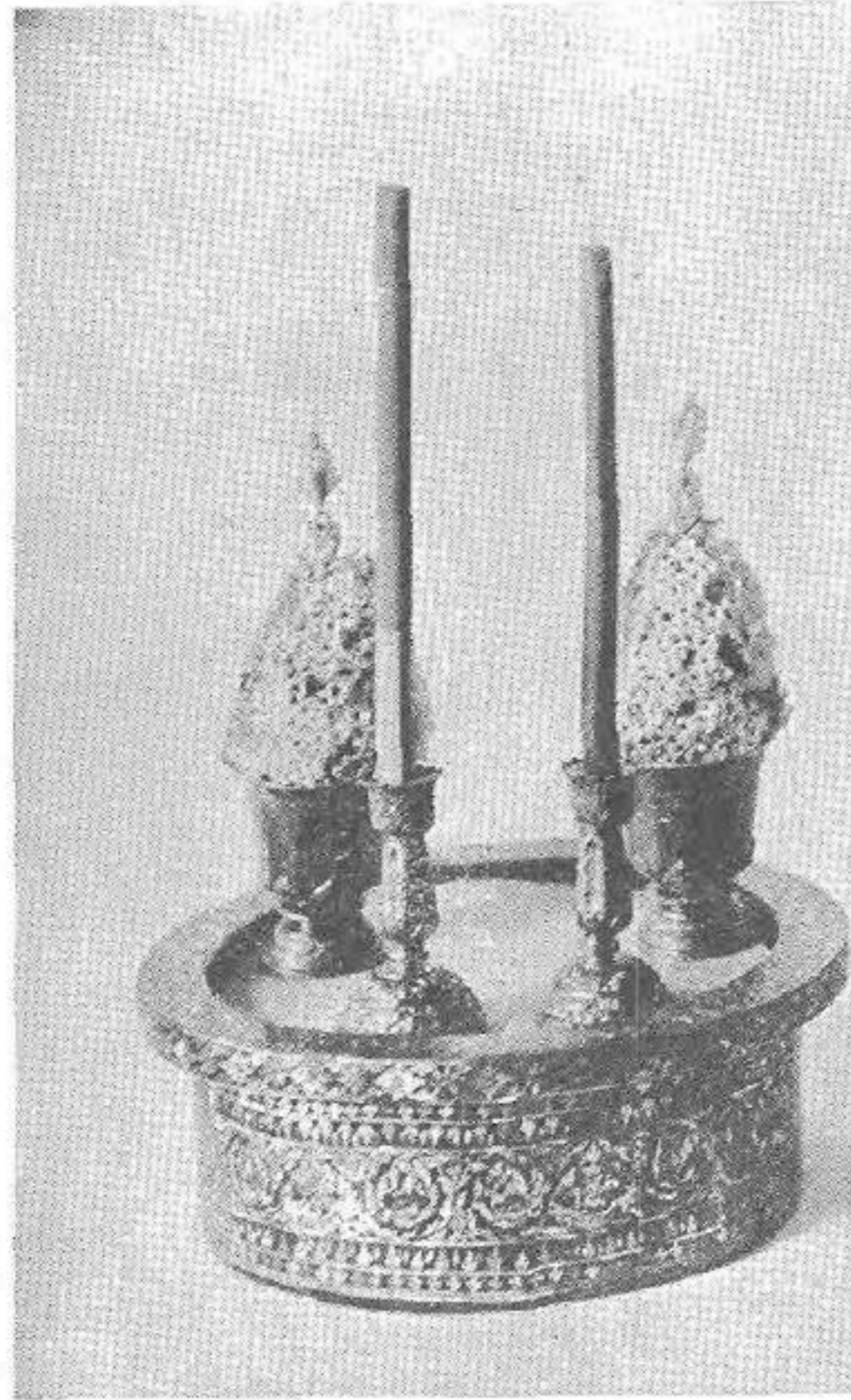
เครื่องทองน้อย



กระบะเครื่องนมัสการ กระบะถมของหลวง

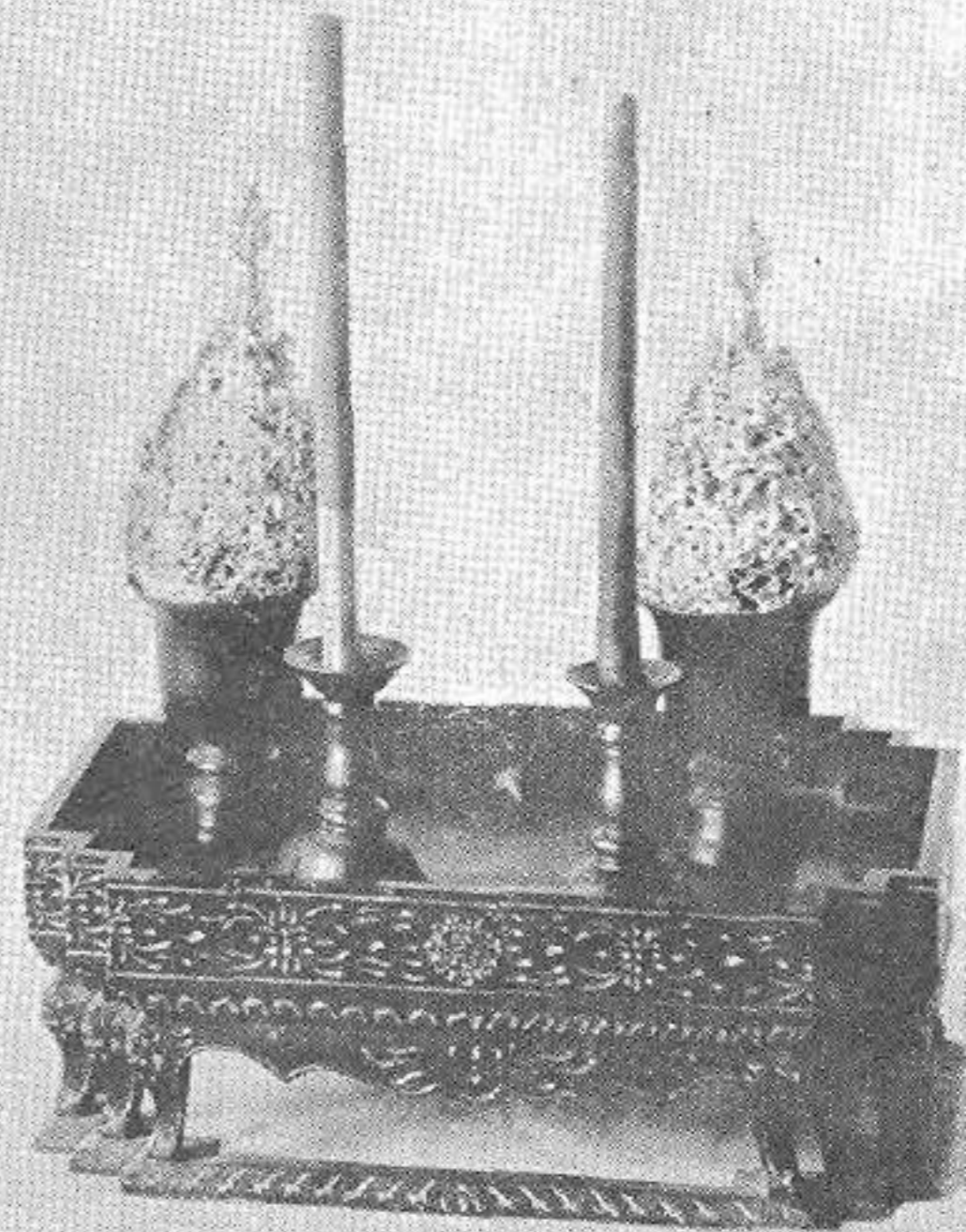
กระบะเครื่องห้า

รูปที่ ๗



กระบะเครื่องบูชาไม่มีเชิง

รูปที่ ๖



เครื่องบูชาวิปัสสนา

รูปที่ ๑

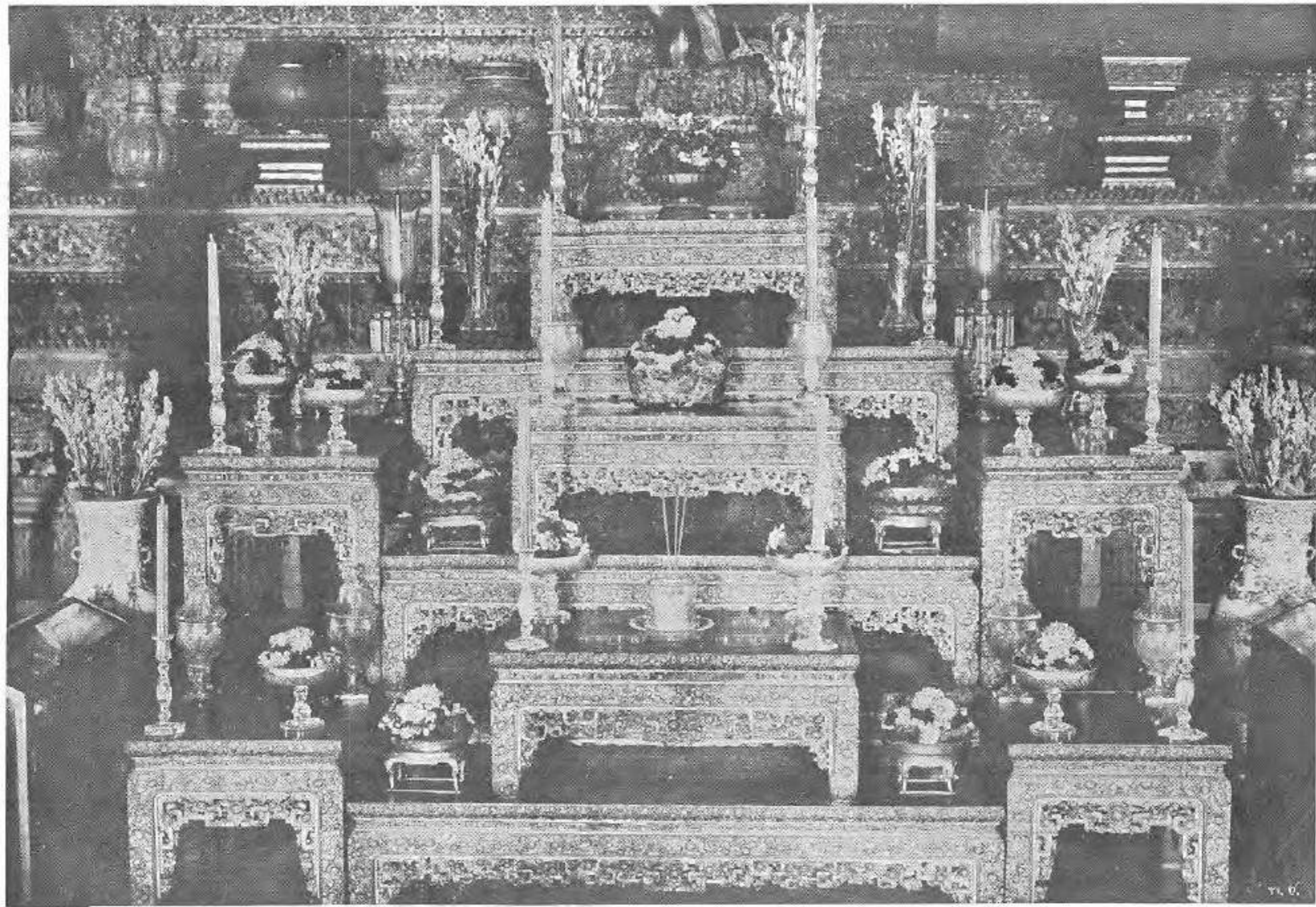


ขวดจีนเขียนลายฮ่อ



ลายฮ่อ เขียนผนังพระอุโบสถวัดราชโอรส





รูปที่ ๑๐

ม้าห่มใหญ่ในพระอุโบสถ วัดพระเชตุพน



โต๊ะเครื่องบูชาตามแบบจีน

รูปที่ ๑๒



โต๊ะกิมตั่ง



รูปที่ ๑๓๓

โต๊ะเครื่องบูชาอย่างใหญ่ แบบหลวง ในรัชกาลที่ ๕

รูปที่ ๑๔



ชั้นที่ต้องมีเป็นหลักโต๊ะ